

Морозильная камера

Руководство пользователя



RFNE 270 L23 W

RFNE 270 K31 W

RUS

beko

Уважаемый покупатель,

Мы хотим, чтобы Вы извлекли максимальную пользу из нашей продукции, изготовленной с помощью современного оборудования в условиях тщательного контроля качества.

Для этого перед использованием полностью прочитайте руководство по эксплуатации устройства и сохраните руководство в качестве источника для справок. Если вы передадите устройство другому лицу, передайте вместе с ним и данное руководство.

Соблюдайте руководство по эксплуатации для быстрого и безопасного использования устройства.

- Прочтите руководство по эксплуатации перед установкой и использованием устройства.
- Всегда соблюдайте соответствующие правила техники безопасности.
- Храните Руководство по эксплуатации под рукой для использования в будущем.
- Прочтите все другие документы, поставляемые с данным устройством.

Имейте в виду, что настоящее руководство по эксплуатации может применяться к нескольким моделям устройства. В руководстве ясно указаны все различия между разными моделями.

Символы и примечания

В руководстве по эксплуатации используются следующие символы:

	Важная информация и полезные советы.
	Опасности для жизни и имущества.
	Опасность поражения электрическим током.
	Упаковка устройства изготовлена из вторсырья в соответствии с национальным законодательством об окружающей среде.

1 Указания по технике безопасности и защите окружающей среды 3

Общие правила техники безопасности	3
Использование по назначению	7
Безопасность детей	8
Соответствие Директиве по утилизации отходов электрического и электронного оборудования (WEEE) и утилизация морозильника	9
Соответствие Директиве ЕС по ограничению использования вредных веществ (RoHS)	9
Информация об упаковке	9

2 Описание морозильник 10

3 Установка 11

Правила транспортировки морозильника	11
Подготовка к эксплуатации	11
Утилизация упаковки	12
Утилизация старого морозильника	12
Размещение и установка	12

4 Подготовка 14

5 Пользование морозильником 16

Установка рабочей температуры	16
Замораживание свежих продуктов	19
Рекомендации по хранению замороженных продуктов	19
Информация о глубоком замораживании	20

6 Обслуживание и очистка 21

7 Поиск и устранение неисправностей 22

окружающей среды

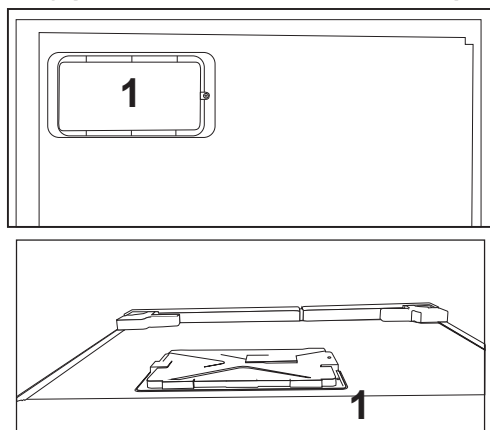
В этом разделе приведены указания по технике безопасности, соблюдение которых необходимо для предотвращения получения травм и материального ущерба. Несоблюдение этих указаний приведет к полному аннулированию гарантийных обязательств в отношении данного изделия.

1.1. Общие правила техники безопасности

- К эксплуатации морозильника не должны допускаться люди с физическими, сенсорными и психическими отклонениями без наличия навыков и опыта обращения с подобными приборами, а также дети. Эксплуатация морозильника такими людьми должна проводиться только под наблюдением лица, ответственного за их безопасность, после проведения соответствующего инструктажа. Не разрешайте детям играть с морозильником.
- В случае ненормальной работы морозильника отключите его от электрической сети (вытащите штепсельную вилку шнура питания из розетки).
- После извлечения вилки питания из розетки подождите не менее 5 минут, прежде чем вставлять ее снова.
- Отключайте морозильник от сети электропитания, когда он не используется.
- Не прикасайтесь к штепсельной вилке шнура питания влажными руками! Не дергайте за кабель, чтобы вытащить штепсельную вилку. Всегда беритесь за корпус штепсельной вилки.
- Перед вставкой вилки в розетку протрите контакты вилки питания чистой сухой тканью.
- Не вставляйте вилку питания морозильника в разболтанную розетку (в которой вилка держится плохо).

Указания по безопасности и охране окружающей среды

- Необходимо отключать морозильник от электросети во время установки, технического обслуживания, очистки и ремонта.
- Если морозильник не будет эксплуатироваться некоторое время, отсоедините его вилку питания от розетки и уберите из него все продукты.
- Запрещается эксплуатация морозильника при открытом отсеке с печатными платами, расположенном вверху в задней части морозильника (крышка отсека с электрическими платами) (1).



Не используйте парогенераторы и парообразные очищающие материалы для очистки морозильника и плавления образовавшегося внутри льда. Пар может попасть в зоны с электрооборудованием и привести к короткому замыканию электрических цепей или к поражению электрическим током.

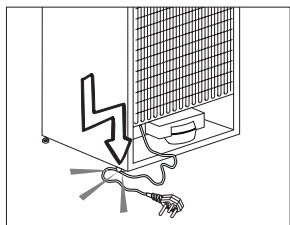
- Не выполняйте очистку морозильника распыляя или выливая на него воду! Опасность поражения электрическим током!
- В случае возникновения неисправности прекратите эксплуатацию электроприбора, так как это может привести к поражению электрическим током. Прежде чем выполнить какие-либо действия, обратитесь в авторизованный сервисный центр.

Указания по безопасности и охране окружающей среды

- Подключайте морозильник к розетке с заземлением. Заземление цепи питания должно быть выполнено квалифицированным электриком.
- Если в морозильнике используется светодиодное освещение, в случае возникновения каких-либо проблем или для замены освещения обращайтесь в авторизованный сервисный центр.
- Не прикасайтесь к замороженным продуктам влажными руками! Руки могут примерзнуть!
- Не помещайте жидкости в бутылках и банках в морозильную камеру. Их может разорвать!
- Помещайте жидкости в вертикальном положении с плотно закрытой крышкой.
- Не распыляйте воспламеняемые вещества рядом с морозильником, так как они могут воспламениться или взорваться.
- Запрещается хранить воспламеняемые вещества и предметы с воспламеняемым газом (аэрозоли и т.п.) в морозильнике.
- Не ставьте сосуды с жидкостью на морозильник. Пролив воды на детали под напряжением может привести к поражению электрическим током или к опасности возгорания.
- Воздействие дождя, снега, солнечных лучей или ветра может привести к поражению электрическим током. При перестановке морозильника не переносите его за дверную ручку. Ручка может оторваться.
- Соблюдайте осторожность, чтобы не защемить руки или части тела в движущихся частях внутри морозильника.
- Не поднимайтесь и не облокачивайтесь на дверь, ящики и другие части морозильника. Это может

привести к опрокидыванию морозильника и повреждению деталей.

- Соблюдайте осторожность, чтобы не запутаться в шнуре питания.



1.1.1 Предупреждение об опасности для жизни

Если в морозильнике используется охлаждающая система, работающая на газе-хладагенте R600a, не допускайте повреждения системы охлаждения и ее трубок в процессе эксплуатации и перемещения морозильника. Этот хладагент огнеопасен. В случае повреждения системы охлаждения отодвиньте морозильник от источника огня и немедленно проветрите помещение.



На этикетке на боковой внутренней поверхности морозильника слева указан тип используемого в морозильнике газа-хладагента.

1.1.2 Для моделей с фонтанчиком для питья

- Давление холодной воды на входе должно составлять максимум 90 фунтов на квадратный дюйм (6,2 бар). Если давление воды будет превышать 80 фунтов на квадратный дюйм (5,5 бар), следует использовать для водопроводной системы клапан ограничения давления. Если Вы не знаете, как проверить давление воды, обратитесь за помощью к профессиональному сантехнику. Если во

время установки существует риск гидравлического удара, всегда используйте оборудование для предотвращения гидроудара. Если Вы не уверены в отсутствии риска гидроудара, обратитесь к профессиональным сантехникам.

- Не устанавливайте на входе горячей воды. Следует предпринять необходимые меры предосторожности для предотвращения риска замерзания шлангов. Рабочий интервал температур воды будет составлять не менее 33°F (0,6°C) и не более 100°F (38°C).
- Используйте только питьевую воду.

1.2. Использование по назначению

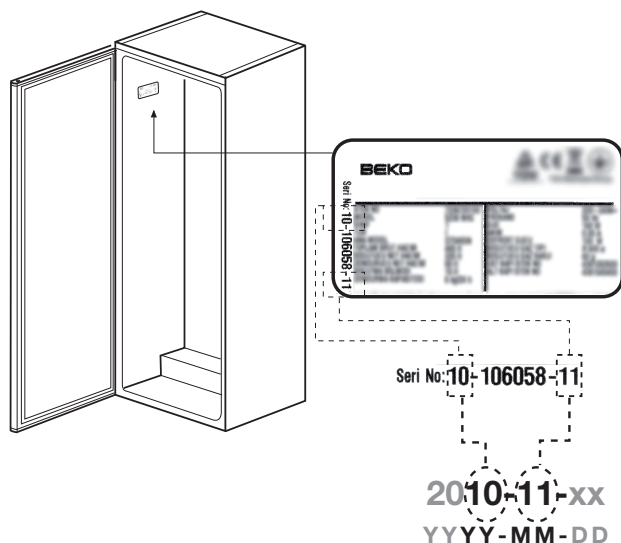
- Холодильник предназначен для бытового использования. Холодильник не предназначен для использования в коммерческих целях.
- Холодильник предназначен только для хранения еды и напитков.
- Не храните в морозильнике вещества, которые должны храниться строго при определенной температуре (вакцины, чувствительные к условиям хранения, медикаменты, медицинские препараты и т.п.).
- Изготовитель морозильника не несет ответственности за ущерб, связанный с неправильной эксплуатацией морозильника или его использования по назначению.
- Гарантированный срок службы морозильника составляет 10 лет. В течение этого периода будут выпускаться запасные части, которые могут потребоваться для обеспечения работоспособности изделия.
- Безопасность детей

Указания по безопасности и охране окружающей среды

- Упаковочные материалы храните в недоступном для детей месте.
- Не разрешайте детям играть с морозильником.
- Если дверь морозильника оснащена замком, держите ключ вне зоны доступа детей.

1.3. Безопасность детей

- Если на дверце есть замок, ключ следует хранить в недоступном для детей месте.
- Следует присматривать за детьми и не разрешать им портить морозильник.



Технические характеристики	
Класс энергетической эффективности	A+
Класс защиты	1

- Степень защиты IP 42

1.4. Соответствие Директиве по утилизации отходов электрического и электронного оборудования (WEEE) и утилизация морозильника

Изделие соответствует требованиям Директивы по утилизации отходов электрического и электронного оборудования Европейского Союза (2012/19/ЕС). Данное изделие имеет маркировку, указывающую на утилизацию его как электрического и электронного оборудования (WEEE).



Это изделие произведено из высококачественных деталей и материалов, которые подлежат повторному использованию и переработке. Поэтому не выбрасывайте изделие с обычными бытовыми отходами после завершения его эксплуатации. Его следует сдать в соответствующий центр по утилизации электрического и электронного оборудования. О местонахождении таких центров вы можете узнать в местных органах власти.

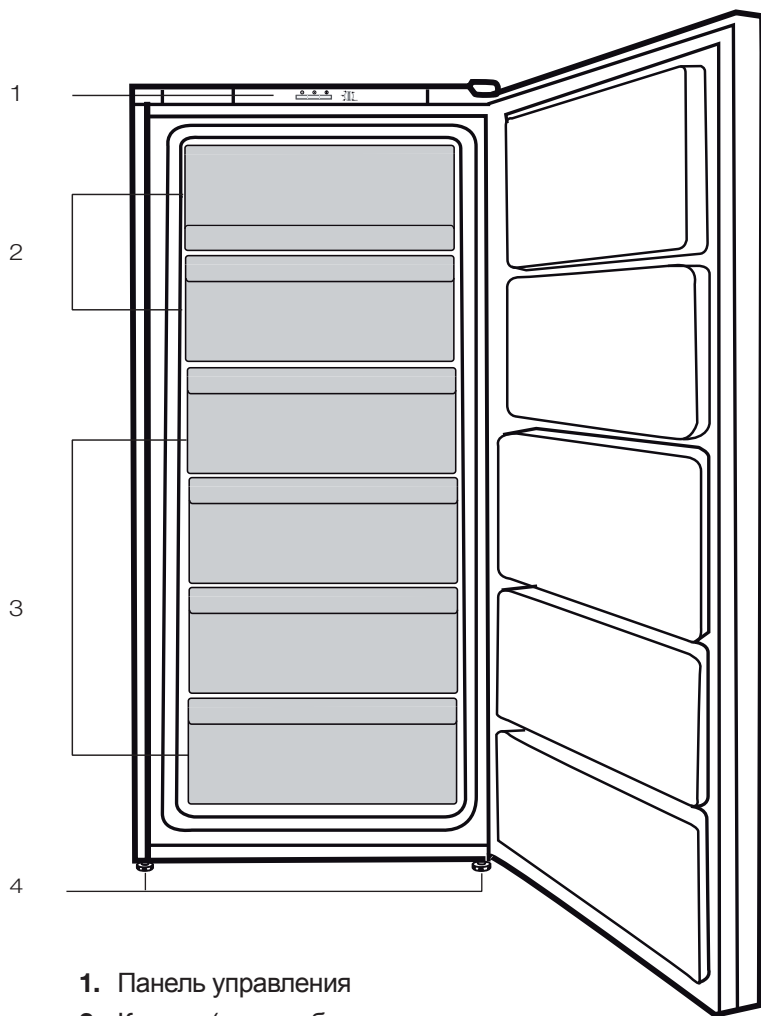
1.5. Соответствие Директиве ЕС по ограничению использования вредных веществ (RoHS)

- Изделие соответствует требованиям Директивы по утилизации отходов электрического и электронного оборудования Европейского Союза (2011/65/EU). Оно не содержит вредных и запрещенных материалов, указанных в Директиве.

1.6. Информация об упаковке

- Упаковка изделия изготовлена из материалов, подлежащих вторичной переработке, в соответствии с местными нормативами и правилами касательно защиты окружающей среды. Не утилизируйте упаковочные материалы вместе с бытовыми или другими отходами. Отнесите их в один из пунктов приема упаковочных материалов, назначенных местными органами власти.

2 Описание морозильник



1. Панель управления
2. Клапан (камера быстрого замораживания)
3. Выдвижные ящики
4. Регулируемые передние ножки



Иллюстрации в данной инструкции являются схематичными и могут не соответствовать вашей модели. Некоторые компоненты, которые не входят в состав приобретенного вами изделия, используются в других моделях.



Учтите, что производитель не несет ответственности в случае несоблюдения указаний, приведенных в данном руководстве.

3.1. Правила транспортировки морозильника

1. Перед транспортировкой следует вынуть из морозильника все продукты и вымыть его.
2. Перед упаковкой следует надежно закрепить все полки, оборудование, контейнеры для овощей и фруктов и т.п. при помощи клейкой ленты, чтобы предохранить их от тряски.
3. Холодильник следует обвязать лентами из плотного материала и прочными веревками. При транспортировке следует придерживаться правил, напечатанных на упаковке.

Не забывайте о том, что...

Вторичное использование материалов очень важно для сохранения природы и наших национальных богатств.

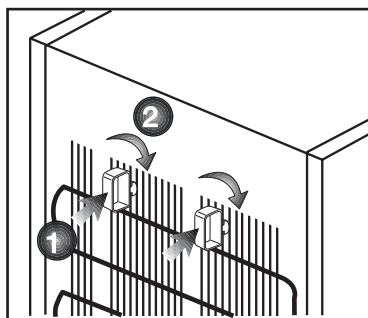
Если вы решите сдать упаковочные материалы на переработку, обратитесь за подробной информацией в организации по охране окружающей среды или в местные органы власти.

3.2. Подготовка к эксплуатации

Перед началом эксплуатации морозильника выполните следующие действия.

1. Убедитесь, что внутри морозильника сухо, и воздух может свободно циркулировать позади морозильника.

2. Можно установить два пластиковых упора, как показано на рисунке. Пластиковые упоры обеспечат необходимое расстояние между морозильником и стеной для надлежащей циркуляции воздуха. (Изображение на рисунке предназначено только для иллюстрации и не совпадает полностью с вашим изделием.)



3. Выполните чистку морозильника в соответствии с рекомендациями, приведенными в разделе "Обслуживание и чистка".
4. Подключите морозильник к электрической сети. При открытии двери морозильника включается лампочка внутреннего освещения.
5. При запуске компрессора будет слышен шум. Жидкость и газы, находящиеся внутри герметичной системы охлаждения, также могут создавать шум, независимо от того, работает компрессор или нет, что является вполне нормальным явлением.

6. Передние кромки морозильника могут казаться теплыми на ощупь. Это нормально. Эти области подогреваются, чтобы предупредить конденсацию.

Подключение к электросети

Подсоедините морозильник к заземленной розетке с предохранителем соответствующего номинала.

- Важное замечание
- Подключение следует выполнять в соответствии с местными нормами и правилами.
- Место подключения шнура питания к розетке должно быть легкодоступным.
- Напряжение в сети должно соответствовать данным, указанным в характеристиках морозильника.
- Запрещается использовать при установке удлинители и многоместные розетки.



ПРЕДУПРЕЖДЕНИЕ: Замену поврежденного шнура питания должен выполнять квалифицированный электрик.



ПРЕДУПРЕЖДЕНИЕ: Запрещается пользоваться неисправным электроприбором! Это может привести к поражению электрическим током.

3.3. Утилизация упаковки

Упаковочные материалы могут быть опасны для детей. Храните упаковочные материалы в недоступном для детей месте или выбросьте их, рассортировав в соответствии с правилами утилизации отходов. Не выбрасывайте их вместе с обычными бытовыми отходами.

Упаковка морозильника изготовлена из материалов, подлежащих вторичной переработке.

3.4. Утилизация старого морозильника

Утилизация старого прибора должна выполняться экологически безопасным способом.

- Сведения об утилизации прибора можно получить у официального дилера или в пункте сбора отходов по месту жительства.

Перед утилизацией морозильника следует отрезать шнур питания и сломать замки на дверцах (при наличии), чтобы предотвратить опасные ситуации для детей.

3.5. Размещение и установка



Если дверь помещения, в котором будет установлен морозильник, недостаточно широка, можно снять дверцы морозильника и внести его в дверь боком. Для того чтобы снять дверцы, обратитесь в фирменный сервисный центр

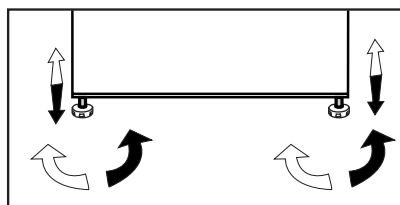
Установка

1. Устанавливайте морозильник в удобном для использования месте.
2. Холодильник следует устанавливать в местах, защищенных от прямых солнечных лучей, вдали от источников тепла и повышенной влажности.
3. Для более эффективной работы необходимо обеспечить хорошую вентиляцию вокруг морозильника.
4. Если морозильник устанавливается в нише, минимальное расстояние до потолка и стен должно быть не менее 5 см. При установке на ковровое покрытие следует приподнять морозильник на 2.5 см от пола.
5. Холодильник следует устанавливать на ровную поверхность, иначе может возникать вибрация.

Регулировка ножек

Если морозильник расположен неустойчиво:

Вы можете отрегулировать устойчивое положение морозильника вращением передних ножек, как показано на рисунке. Угол морозильника, под которым находится ножка, будет опускаться, если поворачивать ее в направлении черной стрелки, или подниматься, если поворачивать ее в противоположном направлении. Если слегка приподнять морозильник, это облегчит процесс.



Предупреждение об открытии дверцы

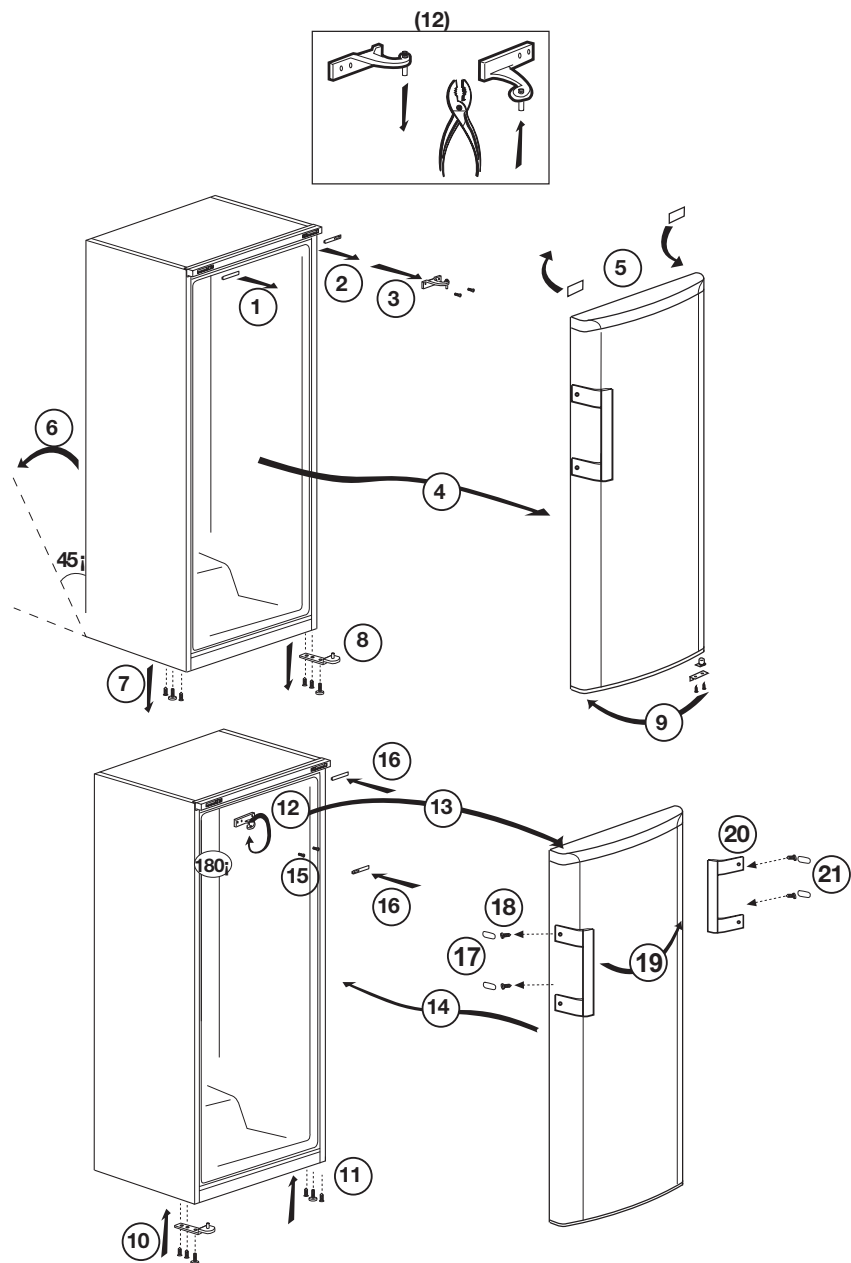
Если дверь морозильника будет оставаться открытой продолжительное время, прозвучит предупреждающий сигнал. Подача предупреждающего сигнала прекратится после нажатия любой кнопки индикатора или закрытия дверцы.

4 Подготовка

- Ваш морозильник следует установить, по крайней мере, в 30 см от источников тепла, таких как газовые конфорки, плиты, батареи центрального отопления и печи, и, по крайней мере, в 5 см от электрических плит, в месте, куда не попадает прямой солнечный свет.
- Содержите внутреннее пространство морозильника в чистоте.
- Если два морозильника устанавливаются рядом, то между ними должно быть расстояние не менее 2 см.
- При первом включении морозильника просим соблюдать следующие инструкции во время первых шести часов работы.
- Не открывайте дверцу слишком часто.
- Не загружайте в морозильник продукты.
- Не отключайте морозильник от электрической сети. Если произошло отключение электроэнергии не по вашей вине, см. указания в разделе «Рекомендации по устранению неполадок».
- Оригинальную упаковку и пленку следует сохранить для последующей транспортировки или перевозки изделия.
- Этот прибор, в котором предусмотрены описанные в таблице температурные режимы, оснащен электронной системой регулирования температуры [Advanced Electronic Temperature Control System, AETCS], благодаря которой при установке рекомендованного режима [положение регулятора термостата 4] в морозильном отделении поддерживается постоянная температура, и замороженные продукты не растают, даже если температура в помещении упадет до -15 °C. После достижения устойчивого рабочего режима прибор можно перенести в другое место, например, в гараж или другое неотапливаемое помещение, не опасаясь, что продукты могут растаять. Однако учтите, что при очень низкой температуре в помещении продукты в морозильном отделении могут смерзнуться. Поэтому следует регулярно проверять морозильное отделение и использовать хранящиеся там продукты. Когда температура в помещении снова станет нормальной, можно при необходимости установить регулятор термостата в другое положение.
- Если температура помещения ниже 0 °C, продукты в холодильном отделении заморозятся, поэтому не рекомендуем использовать холодильное отделение при таких низких температурах. При этом морозильное отделение морозильника будет работать как обычно.
- В некоторых моделях панель управления автоматически отключается через 5 минут после закрывания дверцы. Она включается снова при открывании дверцы или нажатии любой кнопки.
- Конденсация влаги на полках дверцы/корпуса и стеклянных контейнерах является нормальным явлением и возникает благодаря изменению температуры при открытии/закрытии дверцы во время работы изделия.

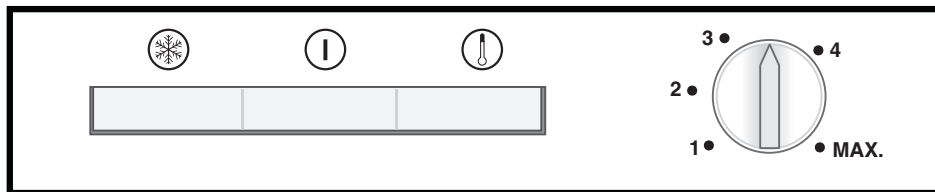
Перевешивание дверей

Действуйте в указанной последовательности.



5 Пользование морозильником

5.1. Установка рабочей температуры



Рабочая температура регулируется соответствующим регулятором.

1 = Наименьшее значение охлаждения (самая высокая температура)

MAX. = Самое высокое значение охлаждения (самая низкая температура)

Установите значение, соответствующее нужной температуре.

Температура внутри морозильника также зависит от температуры окружающей среды, частоты открывания дверцы и количества хранимых продуктов.

Если дверца открывается часто, то температура внутри повышается.

По этой причине рекомендуется как можно скорее закрывать дверцу.

Нормальная температура хранения продуктов в морозильнике должна составлять -18°C . Для установки более низкой температуры ручку термостата необходимо поворачивать в направлении положения MAX.

Мы советуем проверять температуру при помощи термометра, чтобы убедиться, что в отделениях для хранения продуктов она соответствует желаемому значению. Снимать показания термометра необходимо очень быстро, так как его температура после извлечения из морозильной камеры будет стремительно повышаться.



Иллюстрации в данной инструкции являются схематичными и могут не соответствовать вашей модели. Некоторые компоненты, которые не входят в состав приобретенного вами изделия, используются в других моделях.

Индикаторные лампочки

Внутри прибора имеются три разноцветные индикаторные лампочки, указывающие режим работы морозильника.

Желтый индикатор

Загорается при повороте ручки термостата в положение MAX. (макс.) и остается включенным до ручного выключения режима быстрого замораживания.

Режим быстрого замораживания предназначен для замораживания свежих продуктов.

Зеленый индикатор

Загорается при подключении прибора к электросети и светится, пока подается электропитание. Зеленый индикатор не показывает никакой температуры в морозильнике.

Красный индикатор сигнализации высокой температуры

После первого включения устройства сигнализация отключена в течение 12 часов (красный светодиод не горит).

По истечении этого времени красный индикатор загорается в следующих случаях:

– Если устройство перегружено свежими продуктами. – Если дверца случайно оставлена открытой. В этих случаях красный индикатор продолжит гореть, пока температура в устройстве не достигнет предустановленного значения. Если красный индикатор продолжает гореть, подождите 24 часа, прежде чем обратиться в сервисный центр.

Ручка термостата

Ручка термостата расположена на панели индикаторов.

Важно!

При нажатии выключателя быстрого замораживания или регулировке температуры возможна кратковременная задержка начала работы компрессора. Это нормально и не является дефектом компрессора.

Замораживание

Замораживание продуктов

Морозильная камера помечена символом

Прибор можно использовать для замораживания свежих продуктов, а также для хранения предварительно замороженных продуктов.

Следуйте рекомендациям, приведенным на упаковке продуктов.



Внимание

Не замораживайте газированные напитки, потому что бутылка может взорваться при замерзании в ней жидкости.

Будьте осторожны с замороженными продуктами, например, с цветными кубиками льда.

Не превышайте суточной производительности морозильника по замораживанию. См. паспортную табличку.

Для сохранения качества продуктов замораживание следует проводить как можно быстрее.

При этом мощность по замораживанию не должна превышать, и температура внутри морозильного отделения не будет повышаться.



Внимание

Продукты глубокой заморозки всегда храните отдельно от только что помещенных в морозильник продуктов.

При глубокой заморозке горячих продуктов компрессор охлаждения будет работать до тех пор, пока они не будут полностью заморожены. Это может привести к временному чрезмерному охлаждению камеры морозильника.

Не беспокойтесь, если дверцу морозильника тяжело открыть сразу же после того, как вы ее закрыли. Это связано с перепадом давления, которое через несколько минут уравнивается, и дверцу можно будет нормально открыть.

Сразу после закрытия дверцы вы услышите звук вакуума. Это вполне нормально.

Приготовление кубиков льда

Наполните лоток для льда водой на 3/4 объема и поместите в морозильное отделение.

После того, как вода превратится в лед, кубики льда можно вынуть.

Никогда не извлекайте кубики льда острыми предметами, такими как ножи

или вилки. Так можно получить травму!

Вместо этого дайте кубикам льда немного подтаять или на короткое время поместите дно лотка в горячую воду.

Быстрое замораживание

Если предстоит заморозить большое количество свежих продуктов, установите ручку термостата в положение «max.» (макс.) за 24 часа до того, как поместить свежие продукты в морозильную камеру.

Настоятельно рекомендуется устанавливать ручку термостата в положение MAX (макс.) как минимум на 24 часа, чтобы замораживать максимальное количество свежих продуктов, указанное в технических характеристиках как Производительность по замораживанию. Будьте внимательны! Не смешивайте замороженные и свежие продукты.

Как только продукты заморозятся, не забудьте повернуть ручку термостата в предыдущее положение.

Размораживание прибора

Прибор размораживается автоматически.

5.2. Замораживание свежих продуктов

- Рекомендуется завернуть или накрыть продукты перед тем, как помещать их в морозильник.
 - Горячие продукты нужно сначала остудить до комнатной температуры, и только затем помещать в морозильник.
 - Замораживаемые продукты должны быть качественными и свежими.
 - Продукты должны быть разделены на порции, соответствующие ежедневному потреблению семьи либо используемые при приготовлении блюд для одного приема пищи.
 - Продукты, даже если они будут храниться недолго, нужно помещать в герметичную упаковку, чтобы предотвратить их высыхание.
 - Материалы, используемые для упаковки, должны быть прочными и устойчивыми к холоду, влажности, запахам, маслам и кислотам, а также воздухонепроницаемыми. Материалы, из которых изготовлена упаковка, должны быть пригодны для глубокой заморозки. Кроме того, упаковка должна плотно закрываться.
 - Замороженные продукты необходимо использовать сразу после размораживания. Их нельзя замораживать снова.
 - Для достижения наилучших результатов придерживайтесь приведенных ниже указаний.
1. Не замораживайте большое количество продуктов одновременно. Качество продуктов сохраняется лучше всего, если они

полностью промерзают за как можно более короткое время.

2. Если поместить в морозильное отделение теплые продукты, системе охлаждения придется работать непрерывно, пока они не замерзнут полностью.
3. Ни в коем случае не храните вместе замороженные и свежие продукты.

5.3. Рекомендации по хранению замороженных продуктов

- Упакованные продукты, замороженные промышленным способом, следует хранить в соответствии с инструкциями их изготовителей для камер хранения замороженных продуктов класса **※***** (4 звезды).
 - Чтобы сохранить качество продуктов, замороженных промышленным способом, следуйте таким правилам:
1. Сразу же помещайте купленные продукты в морозильник.
 2. Проверьте, есть ли на упаковке этикетка и дата изготовления/срок годности.
 3. Не превышайте сроки употребления и хранения, указанные на упаковке.

Размораживание

Морозильное отделение размораживается автоматически.

Размещение продуктов

Полки морозильного отделения	Различные замороженные продукты, такие как мясо, рыба, мороженое, овощи и т.п.
Лоток для яиц	Яйца
Полки холодильного отделения	Продукты в кастрюлях, на накрытых тарелках, в закрытых контейнерах
Полки на дверце холодильного отделения	Мелкие продукты и упаковки, напитки (например, молоко, фруктовый сок и пиво)
Контейнер для овощей и фруктов	Овощи и фрукты
Отделение для свежих продуктов	Деликатесы (сыры, сливочное масло, колбаса и т. п.)

5.4. Информация о глубоком замораживании

Чтобы сохранить качество продуктов, помещенных в морозильник, их нужно замораживать как можно быстрее.

По нормам Турецкого института стандартов (определенными для соответствующих условий измерения) требуется, чтобы за 24 часа при температуре окружающего воздуха 32°C на каждые 100 литров объема морозильной камеры морозильника можно было заморозить 4,5 кг продуктов до температуры не менее -18°C.

Продукты можно хранить длительное время только при температуре не выше -18°C.

Продукты могут сохранять свежесть в течение многих месяцев (в условиях глубокой заморозки при температуре не выше -18°C).



ВНИМАНИЕ!

- Продукты нужно делить на порции, которые требуются для приготовления блюд или которые можно употребить за день.

- Продукты, даже если они будут храниться недолго, нужно помещать в герметичную упаковку, чтобы предотвратить их высыхание.

Материалы, необходимые для упаковки:

- Морозостойкая клейкая лента
- Самоклеящаяся этикетка
- Резиновые кольца
- Ручка

Материалы, используемые для упаковки, должны быть прочными и устойчивыми к холоду, влажности, запахам, маслам и кислотам.

Еже не замороженные продукты не должны соприкасаться с замороженными, чтобы предотвратить их частичное оттаивание.

Замороженные продукты необходимо использовать сразу после размораживания. Их нельзя замораживать снова.

Периодическая очистка устройства продлевает срок его службы.



ПРЕДУПРЕЖДЕНИЕ: Перед началом очистки отключите морозильник от электросети.

- Не используйте при очистке острые, абразивные средства, мыло, материалы для уборки в доме, чистящие средства, газ, бензин, лаковые и подобные вещества.
- Растворите в воде чайную ложку карбоната. Смочите в воде и отожмите тряпку. Вытрите устройство этой тряпкой, а затем тщательно высушите.
- Будьте осторожны, не заденьте крышку лампы и другие электрические части.
- Дверцу очищайте влажной тканью. Чтобы снять полки на дверце и передвижные полки, извлеките все продукты. Чтобы снять полки на дверце, приподнимите их. Очистите и высушите полки, затем прикрепите их обратно, задвинув сверху.
- Не используйте хлорированную воду или чистящие средства на внешней поверхности и хромированных частях устройства. Хлор вызовет ржавчину на таких металлических поверхностях.

6.1. Предотвращение неприятных запахов

Устройство не содержит материалов с запахом. ем не менее, хранение пищевых продуктов в не предназначенных для них отделениях, а также ненадлежащая очистка поверхностей могут вызвать неприятные запахи.

Чтобы этого не случилось, очищайте внутреннюю поверхность сатурированной водой каждые 15 дней.

- Храните пищу в закрытых упаковках. Из незакрытых пищевых продуктов могут выделяться микроорганизмы, вызывающие неприятные запахи.
- Не храните в морозильнике испорченные или продукты с истекшим сроком хранения.
- Не используйте острые и абразивные инструменты или мыло, бытовые чистящие средства, синтетические моющие средства, бензин, бензол, воск и т.д., иначе маркировка на пластиковых деталях исчезнет, и будет иметь место деформация. Используйте для очистки и вытирания насухо теплую воду и мягкую ткань.

6.2. Защита пластиковых поверхностей

Падение масел на пластиковую поверхность может повредить ее, поэтому следует незамедлительно очистить поверхность теплой водой.

Прежде чем обращаться в сервисный центр, ознакомьтесь с данным разделом. Это поможет вам сэкономить ваше время и деньги. В этом списке описаны наиболее частые жалобы, не относящиеся к браку производства или материалов. Некоторые упомянутые ниже функции могут быть не применимы к вашей модели.

Холодильник не работает.

- Вилка недостаточно прочно зафиксирована. >>> *Воткните ее так, чтобы он полностью вошел в розетку.*
- Перегорел предохранитель, соединяющийся с питающей продукт розеткой или основной предохранитель. >>> *Проверьте предохранители.*

Образование конденсата на боковой стенке холодильной камеры (MULTI ZONE, COOL, CONTROL и FLEXI ZONE).

- Дверца открывается слишком часто >>> *Старайтесь не открывать дверцу устройства слишком часто.*
- Слишком влажно. >>> *Не устанавливайте устройство в среде с высокой влажностью.*
- Пищевые продукты, содержащие жидкости, хранятся в незакрытых упаковках. >>> *Храните содержащие жидкости продукты в закрытых упаковках.*
- Дверца устройства оставлена открытой. >>> *Не оставляйте дверцу устройства открытой надолго.*
- Термостат установлен на слишком низкую температуру. >>> *Установите термостат на надлежащую температуру.*

Не работает компрессор.

- В случае внезапного отключения электропитания или вытаскивания, а затем включения вилки обратно в розетку давление газа в холодильной системе устройства разбалансируется, это вызывает включение теплового предохранителя компрессора. Устройство перезапустится примерно через 6 минут. Если устройство не перезапустилось по истечении этого времени, обратитесь в сервисную службу.
- Включена разморозка. >>> *Это стандартная установка для полностью автоматического размораживающего устройства. Разморозка проводится периодически.*
- Вилка устройства не включена в розетку. >>> *Убедитесь, что шнур электропитания включен в розетку.*
- Неверная установка температуры. >>> *Выберите подходящие настройки температуры.*
- Отключено электропитание. >>> *Устройство заработает в стандартном режиме, как только будет возобновлено электропитание.*

Звук работающего морозильника в ходе работы становится громче.

- Рабочие характеристики устройства могут меняться в зависимости от изменений температуры окружающей среды. Это нормально и не является поломкой.

Холодильник течет слишком часто или слишком долго.

- Новый морозильник может быть больше предыдущего. Большие морозильники текут дольше.
- Комнатная температура может быть высокой. >>> *При более высокой температуре морозильник обычно течет более длительные периоды времени.*
- Холодильник недавно подключен или внутрь помещен новый пищевой продукт. >>> *Когда морозильник недавно подключен или внутрь помещен новый продукт, для достижения установленной температуры требуется больше времени. Это нормально.*
- Возможно, в морозильник недавно поместили большое количество горячей пищи. >>> *Не помещайте в морозильник горячую пищу.*
- Дверцы открывались часто или оставались открытыми длительные периоды времени. >>> *Попадание внутрь теплого воздуха приведет к тому, что морозильник течет дольше. Не открывайте дверцы слишком часто.*
- Дверца морозильной или холодильной камеры может быть неплотно закрыта. >>> *Убедитесь, что дверцы плотно закрыты.*
- Устройство может быть установлено на слишком низкую температуру. >>> *Установите морозильник на более высокий показатель и дождитесь, когда он достигнет исправленной температуры.*
- Шайба дверцы холодильной или морозильной камеры может быть загрязнена, изношена, сломана или не установлена должным образом. >>> *Очистите или замените шайбу. Поврежденная/порванная шайба может привести к тому, что устройство будет течь дольше, чтобы сохранить текущую температуру.*

Температура морозильной камеры очень низкая, но температура холодильной камеры правильная.

- Температура морозильной камеры установлена на очень низкий уровень. >>> *Установите температуру морозильной камеры на более высокий уровень и проверьте заново.*

Температура холодильной камеры очень низкая, но температура морозильной камеры правильная.

- Температура холодильной камеры установлена на очень низкий уровень. >>> *Установите температуру холодильной камеры на более высокий уровень и проверьте заново.*

Пищевые продукты, содержащиеся на полках холодильной камеры, заморожены.

- Температура холодильной камеры установлена на очень низкий уровень. >>> *Установите температуру морозильной камеры на более высокий уровень и проверьте заново.*

Поиск и устранение неисправностей

Слишком высокая температура в холодильной или морозильной камере.

- Температура холодильной камеры установлена на очень высокий уровень. >>> *Настройки температуры холодильной камеры влияют на температуру в морозильной камере. Измените температуру в холодильной или морозильной камере и дождитесь, когда в соответствующей камере будет достигнута новая температура.*
- Дверцы открывались часто или оставались открытыми длительные периоды времени. >>> *Не открывайте дверцы слишком часто.*
- Дверца закрыта неплотно. >>> *Закройте дверцу плотно.*
- Холодильник недавно подключен или внутрь помещен новый пищевой продукт. >>> *Это нормально. Когда устройство недавно подключено или внутрь помещен новый продукт, для достижения установленной температуры требуется больше времени.*
- Возможно, в морозильник недавно поместили большое количество горячей пищи. >>> *Не помещайте в устройство горячую пищу.*

Тряска или шум.

- Поверхность пола неровная или неустойчивая. >>> *Если устройство трясется при медленном перемещении, отрегулируйте стойки для выравнивания устройства. Также проверьте, достаточно ли устойчива поверхность для размещения на ней устройства.*
- Размещение любых предметов на морозильнике может вызвать шум. >>> *Уберите любые предметы с устройства.*

Холодильник издает звуки текущей воды, распыления и т.п.

- Принципы работы устройства включают в себя потоки воды и газа. >>> *Это нормально и не является поломкой.*

Из морозильника слышен звук, похожий на порывы ветра.

- Устройство использует для процесса охлаждения вентилятор. Это нормально и не является поломкой.

На внутренних стенках морозильника образовывается конденсат.

- Жаркая или влажная погода провоцирует обледенение и конденсацию. Это нормально и не является поломкой.
- Дверцы открывались часто или оставались открытыми длительные периоды времени. >>> *Не открывайте дверцы слишком часто; если открыли, закройте.*
- Дверца закрыта неплотно. >>> *Закройте дверцу плотно.*

На внешней стороне устройства или между дверцами образовывается конденсат.

- Погода окружающей среды может быть влажной, это вполне нормально при влажной погоде. >>> *Конденсат исчезнет, когда снизится влажность.*

Внутри плохо пахнет.

- Устройство не очищается регулярно. >>> *Регулярно очищайте внутри устройства губкой, теплой и сатурированной водой.*
- Некоторые виды материалов, из которых состоят контейнеры и упаковки, могут давать запах. >>> *Используйте контейнеры и упаковки из не пахнущих материалов.*
- Продукты были помещены в незакрывающиеся контейнеры. >>> *Храните продукты в закрытых контейнерах. Из незакрытых пищевых продуктов могут выделяться микроорганизмы, вызывающие неприятные запахи.*
- Убирайте испорченные или продукты с истекшим сроком хранения из морозильника.

Поиск и устранение неисправностей

Дверца не закрывается.

- Упаковки с продуктами могут мешать закрытию дверцы. >>> *Переместите предметы, блокирующие дверцу.*
- Устройство не стоит на поверхности строго вертикально. Отрегулируйте стойки для балансировки морозильника.
- Поверхность пола неровная или неустойчивая. >>> *Проверьте, достаточно ли ровна и устойчива поверхность для размещения на ней морозильника.*

Емкость для овощей застрял.

- Пищевые продукты могут задевать верхнюю часть ящика. >>> *Переложите пищевые продукты в ящике.*



ПРЕДУПРЕЖДЕНИЕ: Если после следования инструкциям этого раздела проблема не решена, свяжитесь с вашим поставщиком или авторизованной сервисной службой. Не пытайтесь починить устройство самостоятельно.

Изготовитель: «Arcelik A.S.» Юридический адрес: Караач Джаддеси № 2-6 34445 Сютлюдже Стамбул, Турция (Karaağaç Caddesi No:2-6 Sütlüce, 34445,Turkey)

Произведено в Турции

Импортер на территории РФ: ООО «БЕКО» Юридический адрес: 601021 Россия, Владимирская обл., Киржачский р-н, МОСП Першинское, дер. Федоровское, ул. Сельская, д. 49.

Информацию о сертификации продукта Вы можете уточнить, позвонив на горячую линию 8-800-200-23-56.

Официальный представитель на территории Украины: ООО "Беко Украина", адрес: 01021, г. Киев, ул. Кловский спуск, д. 5.

Информацию о сертификации можно получить в информационно-справочной службе по телефону 0-800-500-4-3-2

Дата производства включена в серийный номер продукта, указанный на этикетке, расположенной на продукте, а именно: первые две цифры серийного номера обозначают год производства, а последние две – месяц. Например, "10-100001-05» обозначает, что продукт произведен в мае 2010 года.

Изготовитель оставляет за собой право на внесение изменений в конструкцию, дизайн и комплектацию электроприбора.

изготовитель оставляет за собой право вносить изменения в конструкцию, дизайн и комплектацию электроприбора.





www.beko.com

57 5155 0000/AJ
2/2