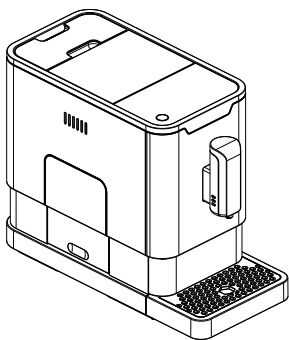


Volautomatisch Espressomachine

Gebruikershandleiding



CEG5301X

NL

01M-8837943200-2618-01

beko

Lees eerst deze gebruikershandleiding!

Beste klant,

Dank u voor het kiezen van een product van Beko. We hopen dat u het beste haalt uit uw product, dat vervaardigd is met de modernste technologie van hoge kwaliteit. Lees daarom deze gehele gebruikershandleiding en alle andere bijgeleverde documenten zorgvuldig door voordat u het product gaat gebruiken en bewaar deze ter referentie in de toekomst. Als u het product aan iemand anders geeft, overhandig dan ook de gebruikershandleiding. Volg alle waarschuwingen en informatie in de gebruikershandleiding op.

Uitleg van de symbolen

Door deze gehele gebruikershandleiding worden de volgende symbolen gebruikt:



Belangrijke informatie of nuttige aanwijzingen voor gebruik.



GEVAAR: Waarschuwing voor gevaarlijke situaties met betrekking tot leven en eigendom.



WAARSCHUWING: Waarschuwing geeft een mogelijk gevaarlijke situatie aan.



LET OP: Waarschuwing geeft mogelijke materiële schade aan.

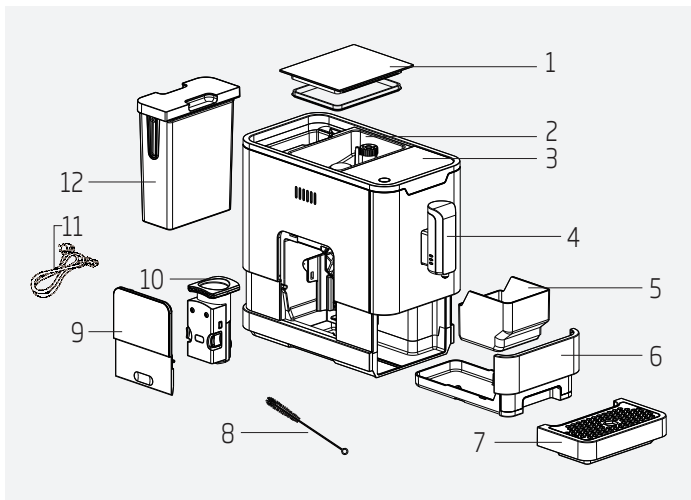


Dit product is in een milieuvriendelijke, moderne faciliteit geproduceerd

Voldoet aan de WEEE-verordening.



Het bevat geen pcb.



1. Deksel van koffiebonenreservoir
2. Koffiebonenreservoir
3. Bedieningspaneel
4. Regelbare koffietuit
5. Reservoir voor gemalen koffie
6. Interne lekbak
7. Externe lekbak
8. Reinigingsborstel
9. Servicedeur
10. Brouwer
11. Netsnoer
12. Waterreservoir

Technische gegevens

Stroomvoorziening:

220-240 V~, 50-60 Hz

Vermogen: 1350 W

Technische en ontwerpwijzigingen voorbehouden.

Aller opgegeven waarden op het product en op de brochures zijn bepaald na laboratoriummetingen uitgevoerd volgens de betreffende normen. Deze waarden kunnen afhankelijk van gebruik en omgevingsomstandigheden verschillen.

Dit deel bevat de veiligheidsinstructies die bescherming zullen bieden tegen risico's op persoonlijk letselen materieel verlies. Het niet naleven van deze instructies laat de garantie vervallen.

1.1 Gevaar voor elektrische stroom

Levensgevaar door elektrische stroom!

Aanraking met onder spanning staande draden of onderdelen kan ernstig letsel of zelfs de dood tot gevolg hebben!

Houd rekening met de volgende veiligheidsvoorschriften om elektrische schokken te vermijden:

- Gebruik de koffiemachine niet als de aansluitkabel of netstekker beschadigd is.
- Voordat u de koffiemachine hergebruikt, moet de netkabel worden vernieuwd door een erkende elektricien.
- Open de behuizing van de koffiemachine niet. Gevaar voor elektrische schok als onder spanning staande aansluitingen worden aangeraakt en/of de elektrische en mechanische configuratie wordt gewijzigd.

- Trek de stekker van het apparaat uit het stopcontact voordat u het bonenreservoir reinigt. Gevaar voor draaiende koffiemolen!

1.2 Verbrandingsgevaar

Delen van de koffiemachine kunnen zeer heet worden wanneer het apparaat in werking is! Geserveerde dranken en vrijkomend stoom zijn zeer heet!

Neem de volgende veiligheidsmaatregelen in acht om te voorkomen dat u uzelf en/of anderen verbrandt:

- Raak geen van beide metalen hulzen op beide koffietuiten aan.
- Vermijd rechtstreeks contact van de huid met vrijkomend stoom of met heet spoel-, reinigings- en ontkalkingswater.

1.3 Fundamentele veiligheidsmaatregelen

Neem de volgende veiligheidsmaatregelen in acht om het veilig hanteren van de koffiemachine te garanderen:

1

Belangrijke veiligheids- en milieu-instructies

- Speel nooit met verpakkingsmateriaal. Gevaar voor verstikking.
- Controleer de koffiemachine vóór gebruik op zichtbare beschadigingen. Gebruik geen beschadigde koffiemachine.
- Als de aansluitkabel beschadigd is, moet deze worden vervangen door een serviceagent die wordt aanbevolen door de fabrikant om gevaar te voorkomen. Neem contact op met de fabrikant of met zijn klantenservice.
- Reparaties aan de koffiemachine mogen alleen worden uitgevoerd door een erkende vakman of door de klantenservice van het bedrijf. Ongekwalificeerde reparaties kunnen leiden tot groot gevaar voor de gebruiker. Bovendien vervalt de garantie bij dergelijke reparaties.
- Reparaties aan het koffiezetapparaat tijdens de garantieperiode mogen alleen worden uitgevoerd door servicecentra die door de fabrikant zijn erkend, anders vervalt de garantie bij latere schade.

1

Belangrijke veiligheids- en milieu-instructies

- Defecte onderdelen mogen alleen worden vervangen door originele wisselstukken. Alleen originele wisselstukken garanderen dat aan de veiligheidsvereisten is voldaan.
- Dit apparaat mag worden gebruikt door kinderen ouder dan 8 en door personen met een fysieke, sensorische of mentale beperking of die onvoldoende ervaring en kennis hebben van het apparaat, mits ze onder toezicht staan of zijn geïnformeerd over het veilige gebruik van het apparaat en de eventuele gevaren van het gebruik begrijpen. Laat kinderen niet met het apparaat spelen. Reiniging en gebruikersonderhoud dienen niet door kinderen uitgevoerd te worden, tenzij ze ouder zijn dan 8 en onder toezicht staan.

- Dit apparaat is bedoeld voor huishoudelijk gebruik en vergelijkbare toepassingen zoals:
 - personeelskeukenruimtes in winkels, kantoren en andere werkomgevingen,
 - boerderijen,
 - door klanten in hotels, motels en andere typen overnachtingsomgevingen,
 - omgevingen van het type bed-and-breakfast.
- Bescherm het koffiezetapparaat tegen weersinvloeden zoals regen, vorst en direct zonlicht. Gebruik het koffiezetapparaat niet buitenshuis.
- Dompel het koffiezetapparaat zelf, het netsnoer of de stekker nooit onder in water of andere vloeistoffen.
- Reinig het koffiezetapparaat of de accessoires niet in een vaatwasser.
- Giet geen andere vloeistoffen dan water in het waterreservoir en plaats er geen voedsel in.

- Vul het waterreservoir niet boven de maximummarkering (onderste rand van het vulgat) (1,4 liter).
- Gebruik het apparaat alleen als de afvalbak, lekbak en het bekerrooster zijn bevestigd.
- Trek niet aan de kabel om de stekker uit het stopcontact te trekken of raak deze niet aan met natte handen.
- Houd het koffiezetapparaat niet vast met het netsnoer.
- Houd het apparaat en het snoer buiten het bereik van kinderen jonger dan 8 jaar.

1.4 Bedoeld gebruik

Het volautomatische koffiezetapparaat van Beko is bedoeld voor huishoudelijk gebruik en gelijkaardige toepassingen, bijvoorbeeld in personeelskeukens, kantoren en gelijkaardige ruimten of door klanten in bed & breakfasts, hotels, motels en andere woonruimten. Dit koffiezetapparaat is niet bedoeld voor commercieel gebruik. Het apparaat is alleen bedoeld voor het bereiden van koffie en het opwarmen van melk en water. Ieder ander dan het hiervoor genoemde gebruik wordt beschouwd als oneigenlijk gebruik.

Gevaar door oneigenlijk gebruik!

Als het koffiezetapparaat niet voor het beoogde doel of op een andere wijze wordt gebruikt, kan deze een bron van gevaar zijn of worden.



WAARSCHUWING:

Het koffiezetapparaat mag daarom alleen voor zijn beoogde doel worden gebruikt.



WAARSCHUWING:

Neem de procedures die in deze gebruikershandleiding worden beschreven in acht.

Er wordt geen enkele aanspraak op schadevergoeding aanvaard voor schade of letsel als gevolg van het gebruik van het koffiezetapparaat voor een ander doel dan het beoogde doel.

Het risico is uitsluitend voor rekening van de eigenaar van het apparaat.

1.5 Beperking van aansprakelijkheid

Alle in deze bedieningsinstructies opgenomen technische informatie, gegevens en instructies met betrekking tot de installatie, het gebruik en het onderhoud van het koffiezetapparaat geven de actuele stand van zaken op het moment van het drukken weer en zijn gebaseerd op de best mogelijke kennis die werd opgedaan door ervaring en knowhow.

Aan de informatie, afbeeldingen en beschrijvingen in deze gebruikershandleiding kunnen geen aanspraken worden ontleend.

De fabrikant is niet aansprakelijk voor schade of letsel die voortvloeit uit het niet in acht nemen van de gebruikershandleiding, een ander gebruik dan voor het beoogde doel, onprofessionele reparaties, ongeoorloofde wijzigingen of het gebruik van niet-goedgekeurde wisselstukken.

1.6 Naleving van de WEEE-richtlijn en verwerking van afvalproducten:

Dit product voldoet aan de EU WEEE-richtlijn (2012/19/EU). Dit product draagt een classificatiesymbool voor elektrische en elektronische afvalapparatuur (WEEE).



Dit product is gemaakt van hoogkwalitatieve onderdelen en materialen die hergebruikt en geschikt zijn voor recycling.

Het product mag daarom aan het einde van zijn levensduur niet met het normaal huishoudelijk afval worden meegegeven. Breng het naar een inzamelpunt voor de recycling van elektrische en elektronische apparatuur. Raadpleeg uw gemeente om te weten waar zich het dichtstbijzijnde verzamelpunt bevindt.

1.7 Naleving van de RoHS-richtlijn

Het product dat u gekocht heeft, voldoet aan de EU RoHS Richtlijn (2011/65/EU). Het bevat geen schadelijke en verboden materialen die in de richtlijn worden gespecificeerd.

1.8 Verpakkingsinformatie



De verpakkingsmaterialen van het product zijn gemaakt van recyclebare materialen in overeenstemming met onze Nationale Milieuvoorschriften. Gooi de verpakkingsmaterialen niet weg samen met het huishoudelijk of ander afval. Breng ze naar de verzamelpunten voor verpakkingsmaterialen aangewezen door de lokale instanties.

2 Scherm

2.1 Bedieningspaneel

| | |
|---|--|
|  | Knippert: Laag waterpeil / ontbrekend waterreservoir |
|  | Gebrek aan koffiebonen |
|  | Brandt continu: reservoir voor gemalen koffie is vol Knippert: Interne lekbak / reservoir voor gemalen koffie ontbreekt |
|  | Brandt continu: Brouwer ontbreekt / is niet correct geplaatst Knippert: Servicedeur is niet correct geopend / geplaatst |
|  | Brandt continu: Ontkalking vereist Knippert: Ontkalking is aan de gang |
|  | Functie ledig systeem draait |
|  | AAN/UIT-knop |
|  | Knop heet water |
|  | Knop sterke espresso |
|  | Knop milde espresso |

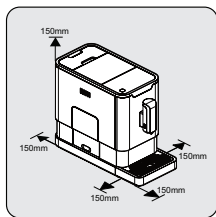
In de doos zitten drie verpakkingen met schoonmaakmiddelen voor het zelfreinigingsproces.

3 Voorbereiding

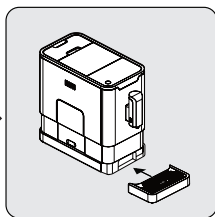
3.1 Installatie



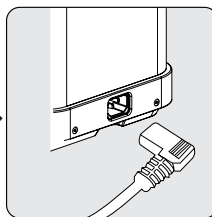
Verwijder alle beschermende folie, stickers en ander verpakkingsmateriaal van het apparaat.



Kies een veilig en stabiel oppervlak met een gemakkelijk bereikbare stroomvoorziening en houd een minimale afstand tot de zijkanten van de apparaten.



Plaats de externe lekbak. Zorg ervoor dat deze correct wordt geplaatst.



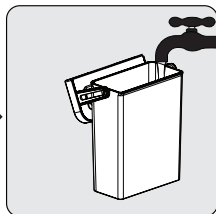
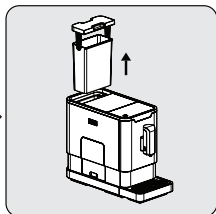
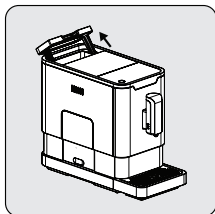
Wikkel het netsnoer af en trek het recht en steek de stekker in de aansluiting aan de achterkant van het apparaat. Plaats het andere uiteinde van het netsnoer in een stopcontact met een geschikt vermogen.

3 Voorbereiding

3.2 Het waterreservoir vullen



WAARSCHUWING: Als  knippert, heeft het waterreservoir een laag waterpeil en moet het worden gevuld.



Til het waterreservoir op door het deksel als handvat te gebruiken.

Neem het waterreservoir uit.

Spoel het waterreservoir uit met vers water, vul het tot het maximumpeil en plaats het weer terug in het apparaat. Zorg ervoor dat het volledig wordt geplaast.

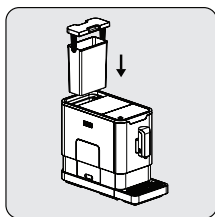


Om te vermijden dat het water in het waterreservoir overloopt, mag u geen water rechtstreeks in het apparaat gieten met een ander reservoir.

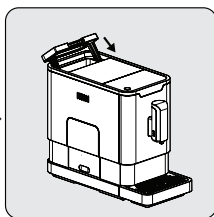


WAARSCHUWING: Vul het waterreservoir nooit met warm, heet, bruisend water of een andere vloeistof die het waterreservoir en het apparaat zou kunnen beschadigen.

3 Voorbereiding



Plaats het waterreservoir terug door het deksel als handvat te gebruiken.

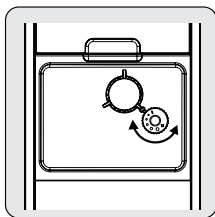


Sluit het waterreservoir met behulp van het deksel.

4 Bediening

4.1 Maalafstelling

U kunt de molen afstellen aan de branding van uw koffie door te draaien aan de afstellingsknop in het koffiebonenreservoir:



Wanneer de molen de koffieboon maalt tijdens het koffiezetten, kunt u aan de afstellingsknop draaien om de afstelling uit te voeren.



WAARSCHUWING: Voer de maalafstelling nooit uit als de molen niet in werking is. Dit kan de molen beschadigen.

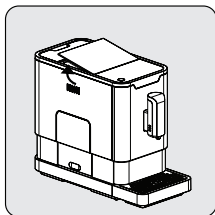


De puntjes op de afstellingsknop geven de fijnheid van de vermaling aan.

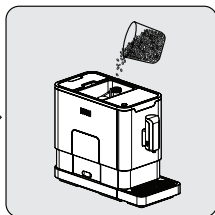
4 Bediening

4.2 Het koffiebonenreservoir vullen

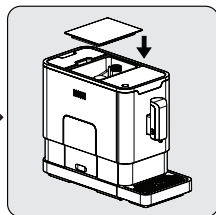
i Als  knippert, moet het apparaat worden gevuld met koffiebonen.



Verwijder het deksel van het koffiebonenreservoir.



Giet de koffiebonen er langzaam in.



Plaats het deksel van het reservoir terug.



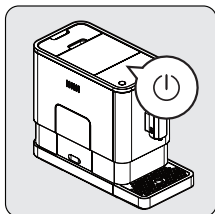
WAARSCHUWING: Vul het koffiebonenreservoir alleen met koffiebonen. Gemalen koffie, oploskoffie, gekarameliseerde koffie en andere voorwerpen kunnen het apparaat beschadigen.



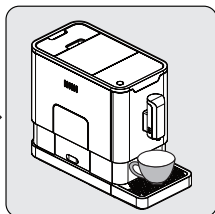
Druk op de knop heet water (zie pagina 9, deel IV) om vóór het eerste gebruik de binnenkant van het koffiezetapparaat te reinigen.

4 Bediening

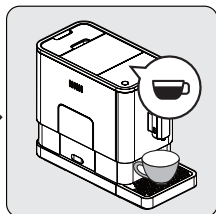
4.3 Uw koffie zetten



Schakel het apparaat in door op de aan-/uitknop te drukken. Het apparaat bevindt zich dan in de stand-bystand.



Plaats een kopje onder de koffietuit en stel de hoogte van de tuit in zodanig dat deze overeenkomt met de hoogte van het kopje.



Als u op de espressoknop drukt, gaat deze branden en de verlichting geeft aan dat het apparaat het kopje koffie bereidt.

Wanneer het apparaat weer in de stand-bystand staat, is de koffie klaar om op te dienen.



Schakel het apparaat uit door op de aan-/uitknop te drukken.



Al naargelang de gewenste smaak van de koffie, drukt u op de knop sterke espresso of op de knop milde espresso.



Druk op de knop heet water om vóór het eerste gebruik de binnenkant van het koffiezetapparaat te reinigen.

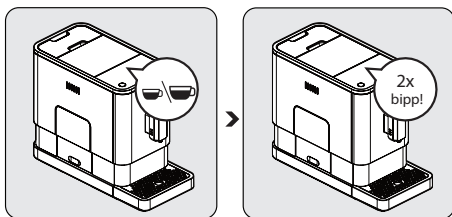


Het apparaat is uitgerust met een automatische uitschakeling. Afhankelijk van de modus die u hebt gekozen, zal het apparaat een verschillende timing van automatische uitschakeling hebben.

4 Bediening

4.4 De hoeveelheid koffie/heet water afstellen

U kunt de door u gewenste hoeveelheid koffie opslaan voor zowel sterke als milde espresso en voor heet water van 25 ml tot 250 ml.



Bij het bereiden van uw koffie (sterke of milde espresso) of het verdelen van heet water, drukt u op de gekozen knop en houdt u deze ingedrukt. Het apparaat zet de bereiding van het kopje koffie voort.

Laat de knop los wanneer de gewenste hoeveelheid is bereikt. U hoort twee "piep"-geluiden die aangeven dat de hoeveelheid koffie is opgeslagen.



U kunt de hoeveelheid koffie terugzetten naar de fabrieksinstelling door de standaardinstelling te selecteren.

4.5 Heet water

Het apparaat kan heet water verdelen door eenvoudig op de knop heet water te drukken. De knop heet water en de verlichting gaan branden om aan te geven dat het apparaat het water opwarmt. Wanneer de knop heet water en de verlichting worden uitgeschakeld, is het water klaar om op te dienen.

4 Bediening

4.6 Modusselectie

Het apparaat heeft drie verschillende instellingen; standaardinstelling, ECO-modus en snelheidsmodus. In de ECO-modus helpt het apparaat energie te besparen. In de snelheidsmodus kan de gebruiker zijn koffie sneller bereiden dan in de standaardinstelling.

| | ECO-modus | Snelheidsmodus | Standaardinstelling |
|---------------------------------|-----------|----------------|---------------------|
| Verlichting | Nee | Ja | Ja |
| Voorzetten* | Ja | Nee | Ja |
| Automatische uitschakelingstijd | 10 min. | 30 min. | 20 min. |
| Geheugen kopinhoud | Ja | Ja | Ja |




De voorzetfunctie bevochtigt de gemalen bonen in de brouwer met een kleine hoeveelheid water voordat ze volledig worden geëxtraheerd. Dit breidt het koffiedik uit om een grotere druk op te bouwen in de brouwer, wat helpt bij de extractie van alle oliën en volle smaak uit de gemalen bonen.

1. Wanneer het apparaat in de standby-stand staat, drukt u op  en houdt u dit gedurende 5 seconden ingedrukt.
2. Vervolgens knippert de  en de volgende knop heeft de volgende indicaties voor verschillende instellingen:

| | Knop heet water  | Knop sterke espresso  | Knop milde espresso  |
|-------------------|--|---|--|
| In ECO-modus | Verlichting AAN | Knippert | Knippert |
| In snelheidsmodus | Ja | Nee | Knippert |

4 Bediening

| | Knop heet water  | Knop sterke espresso  | Knop milde espresso  |
|------------------------|--|---|--|
| In standaardinstelling | Knippert | Knippert | Verlichting Aan |

3. Druk op de knop heet water voor de ECO-modus, de knop sterke espresso voor de snelheidsmodus en de knop milde espresso voor de standaardinstelling. De twee piepgeluiden die u hoort geven aan dat de modus is geselecteerd. (Opmerking: Als u drukt op de betreffende verlichting op de knop voor elke modus, zal het apparaat niet reageren.)
4. Als u de instelling ongewijzigd wilt laten, drukt u nogmaals op  of wacht u 5 seconden tot de machine terugkeert naar de stand-bystand.

5 Reiniging

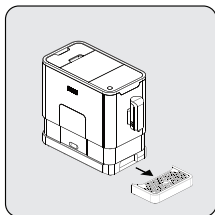
5.1 Reiniging van het apparaat

1. Trek het netsnoer uit het stopcontact van de netvoeding.
2. Giet al het water in de interne en externe lekbak weg.
3. Gebruik een vochtige doek of niet-krassend schoonmaakmiddel om de watervlekken op het apparaat te verwijderen.

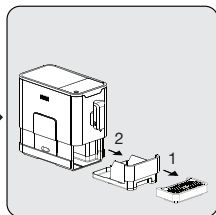


WAARSCHUWING: Gebruik nooit schuurmiddelen, azijn of ontkalkingsmiddelen die niet in de doos zitten om het apparaat te reinigen.

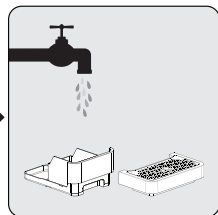
Het tijdig reinigen en onderhouden van het apparaat is van groot belang voor het verlengen van de levensduur van het apparaat.



Verwijder de externe lekbak.



Schuif de interne lekbak en het reservoir voor gemalen koffie open.

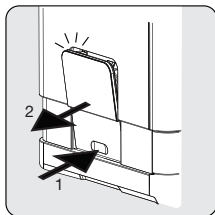


Maak het reservoir voor gemalen koffie leeg en was het met vers water. Droog het daarna af.

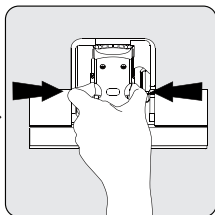


Als  gaat branden, moet het reservoir voor gemalen koffie worden geleegd.

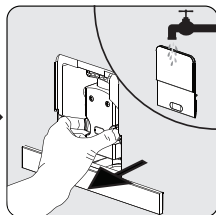
5 Reiniging



Trek de servicedeur naar beneden en verwijder deze.



Druk op de vrijgaveknop.




Verwijder de brouwer. Was de brouwer met vers water. Droog de brouwer daarna af.



Als  continu brandt, geeft dit aan dat de brouwer ontbreekt / niet correct is geplaatst. Als  knippert, geeft dit aan dat de servicedeur ontbreekt / niet correct is geplaatst.

5.2 Zelfreiniging

Als  knippert, geeft dit aan dat het apparaat zelfreiniging moet ondergaan. Het apparaat blijft in de beste toestand als deze functie minstens één keer per maand of regelmatig wordt uitgevoerd, afhankelijk van de hardheid van het gebruikte water. Ook wordt aanbevolen om



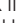


1. Vul het waterreservoir volledig.
2. Voeg één pak reinigingsmiddel dat in de doos zit toe aan het waterreservoir.



WAARSCHUWING: Gebruik geen azijn of ander schoonmaakmiddel om de zelfreiniging van dit apparaat uit te voeren. Het schoonmaakmiddel zou het apparaat kunnen beschadigen.




3. Sluit het apparaat aan op het stopcontact.

5 Reiniging

4. Plaats een voldoende groot reservoir onder koffietuit.
5. Druk in de stand-bystand op  en op de knop sterke espresso  en houd beide gedurende 5 seconden ingedrukt. U hoort een piepgeluid met  en de knop sterke espresso  zal knipperen.
6. Druk op de knop sterke espresso om te bevestigen dat het zelfreinigingsproces moet worden ondergaan. Druk op  om terug te keren naar de stand-bystand.
7. zal knipperen om aan te geven dat het apparaat het zelfreinigingsproces ondergaat.






WAARSCHUWING: Houd uw huid/lichaam uit de buurt van heet water.



8. Wanneer al het water in het waterreservoir wordt afgevoerd, knipperen  en de knop sterke espresso . Verwijder alle resterende oplossing in het waterreservoir en vul het reservoir tot de maximale stand met normaal leidingwater. Als het waterreservoir wordt gevuld met water, gaat  uit. Vervolgens zet het apparaat het zelfreinigingsproces voort.
9. Het apparaat wordt automatisch uitgeschakeld als het zelfreinigingsproces voltooid is.

5.3 Functie ledig systeem

De functie ledig systeem wordt aanbevolen om te gebruiken voor een lange periode van niet-gebruik, vorstbescherming en voordat u met een reparatie-agent praat.

1. Druk in de stand-bystand op  en op de knop sterke espresso  en houd beide tegelijk gedurende 5 seconden ingedrukt.
2.  zal dan knipperen.

5 Reiniging




3. Verwijder het waterreservoir uit het apparaat.  zal continu branden om aan te geven dat het ledigen van het systeem aan de gang is. U kunt drukken op  voordat u het waterreservoir verwijdert om terug te keren naar de stand-bystand.
4. Het apparaat wordt automatisch uitgeschakeld als het zelfreinigingsproces voltooid is.



WAARSCHUWING: Nadat u de FUNCTIE LEDIG SYSTEEM hebt uitgevoerd; drukt u op de knop heet water totdat er water uit de tuit kan komen wanneer het koffiezetapparaat opnieuw wordt gebruikt.

5.4 Handmatig spoelen

U kunt een handmatige spoelcyclus uitvoeren om na gebruik het koffiemondstuk te reinigen. Het wordt ook aanbevolen om een handmatige spoeling uit te voeren als het apparaat gedurende lange tijd niet werd gebruikt.

1. Druk in de stand-bystand op  en op de knop heet water  en houd beide tegelijk ingedrukt.
2. De knop heet water , de knop sterke espresso  en de knop milde espresso  gaan dan uit. Het koffiemondstuk geeft dan een kleine hoeveelheid water af die voor het spoelen wordt gebruikt.



WAARSCHUWING: Het water dat uit het koffiemondstuk komt, is heet en wordt verzameld in de lekbak eronder. Vermijd contact met waterspatten.

3. Na het spoelen gaat het apparaat terug naar de stand-bystand.

6 Probleemoplossing

| Probleem | Oorzaak | Oplossing |
|--|---|--|
| Het apparaat werkt niet. | Het apparaat is niet aangesloten op de stroomtoevoer. | Sluit het apparaat aan en druk op de schakelaar. Controleer de kabel en de stekker |
| Geen of vertraagde reactie wanneer verschillende malen wordt gedrukt op de functieknop op het paneel | Apparaat produceert elektromagnetische interferentie Vuil op het paneel | Haal de stekker uit het stopcontact. Herstart het apparaat na enkele minuten Reinig het paneel met de meegeleverde doek |
| De koffie is niet heet genoeg. | De kopjes werden niet voorverwarmd. De brouweenheid is te koud. | Spoel het apparaat minstens 3 keer voordat u de koffie bereidt. |
| De koffie kan niet uit de tuit komen. | Functie ledig systeem kan eerder zijn gebruikt. | Druk op de knop heet water totdat het water uit de tuit kan komen. |
| Het eerste kopje koffie is van slechte kwaliteit. | Bij de eerste maalbeurt wordt niet voldoende koffiekracht in de brouweenheid gegoten. | Gooi de koffie weg. De andere koffies zullen altijd van goede kwaliteit zijn. |
| Koffie heeft geen room. | Druk niet op de aanraakknop op de voorkant van het apparaat | Druk op het onderste deel van het pictogram van de aanraakknop op de voorkant van het apparaat. |
| De aanraakknoppen zijn niet gevoelig | Er heeft zich overtollig kalk gevormd. | Ontkalk het apparaat. |
| Het waterreservoir is verwijderd / het waterpeil is heel laag in het waterreservoir, maar  geeft geen waarschuwing. | Het gebied rond de aansluiting van het waterreservoir is nat. | Veeg het water rond de aansluiting van het waterreservoir af |
| Interne lekbak is gevuld met veel water. | Koffiepoeder te fijn, waardoor het water mogelijk wordt geblokkeerd. | Stel de fijnheid van de koffie tijdens het malen in op een grotere punt. |
| Koffie loopt te langzaam of druppelsgewijs uit de machine. | Koffiepoeder te fijn, waardoor het water mogelijk wordt geblokkeerd. | Stel de fijnheid van de koffie tijdens het malen in op een grotere punt. |
| De indicator gebrek aan koffiebonen knippert, maar er zijn nog veel koffiebonen in het reservoir. | De interne uitgang van koffiepoeder is geblokkeerd. | Volg de stappen van deel E (V. Uitgang van koffiepoeder reinigen). |

