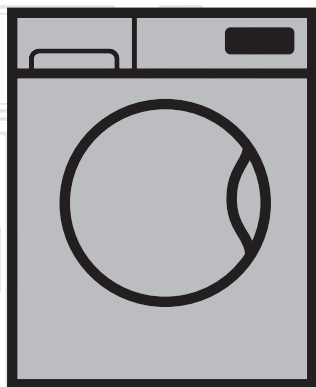


# Washing Machine

## User's Manual



WMI 81242

EN | BG |

Document Number= 2820522972\_ENV08-09-15,(10.14)

**beko**



This product was manufactured using the latest technology in environmentally friendly conditions.

---

# 1 Important instructions for safety and environment

This section contains safety instructions that will help protect from risk of personal injury or property damage. Failure to follow these instructions shall void any warranty.

## 1.1 General safety

- This product can be used by children at and above 8 years old and by persons whose physical, sensory or mental capabilities were not fully developed or who lack experience and knowledge provided that they are supervised or trained on the safe usage of the product and the risks it brings out. Children must not play with the product. Cleaning and maintenance works should not be performed by children unless they are supervised by someone.
- Never place the product on a carpet-covered floor. Otherwise, lack of airflow beneath the machine will cause electrical parts to overheat. This will cause problems with your product.
- If the product has a failure, it should not be operated unless it is repaired by the Authorized Service Agent. There is the risk of electric shock!
- This product is designed to resume operating in the event of powering on after a power interruption. If you wish to cancel the programme, see "Cancelling the programme" section.
- Connect the product to a grounded outlet protected by a 16 A fuse. Do not neglect to have the grounding installation made by a qualified electrician. Our company shall not be liable for any damages that will arise when the product is used without grounding in accordance with the local regulations.
- The water supply and draining hoses must be securely fastened and remain undamaged. Otherwise, there is the risk of water leakage.
- Never open the loading door or remove the filter while there is still water in the drum. Otherwise, risk of flooding and injury from hot water will occur.
- Do not force open the locked loading door. The loading door will be ready to open just a few minutes after the washing cycle comes to an end. In case of forcing the loading door to open, the door and the lock mechanism may get damaged.
- Unplug the product when not in use.
- Never wash the product by spreading or pouring water onto it! There is the risk of electric shock!
- Never touch the plug with wet hands! Never unplug by pulling on the cable, always pull out by grabbing the plug.
- Use detergents, softeners and supplements suitable for automatic washing machines only.
- Follow the instructions on the textile tags and on the detergent package.
- The product must be unplugged during installation, maintenance, cleaning and repairing procedures.
- Always have the installation and repairing procedures carried out by the **Authorized Service Agent**. Manufacturer shall not be held liable for damages that may arise from procedures carried out by unauthorized persons.
- If the power cable is damaged, it must be replaced by the manufacturer, after sales service or a similarly qualified

person (preferably an electrician) or someone designated by the importer in order to avoid possible risks.

## 1.2 Intended use

- This product has been designed for domestic use. It is not suitable for commercial use and it must not be used out of its intended use.
- The product must only be used for washing and rinsing of laundry that are marked accordingly.
- The manufacturer waives any responsibility arisen from incorrect usage or transportation.

## 1.3 Children's safety

- Packaging materials are dangerous to children. Keep packaging materials in a safe place away from reach of the children.
- Electrical products are dangerous for the children. Keep children away from the product when it is in use. Do not let them to tamper with the product. Use child lock to prevent children from intervening with the product.
- Do not forget to close the loading door when leaving the room where the product is located.
- Store all detergents and additives in a safe place away from the reach of the children by closing the cover of the detergent container or sealing the detergent package.

## 1.4 Package information

- Packaging materials of the product are manufactured from recyclable materials in accordance with our National Environment Regulations. Do not dispose of the packaging materials together with the domestic or other wastes. Take them to the packaging material collection points designated by the local authorities.

## 1.5 Disposing of the waste product

- This product has been manufactured with high quality parts and materials which can be reused and are suitable for recycling. Therefore, do not dispose the product with normal domestic waste at the end of its service life. Take it to a collection point for the recycling of electrical and electronic equipment. Please consult your local authorities to learn the nearest collection point. Help protect the environment and natural resources by recycling used products. For children's safety, cut the power cable and break the locking mechanism of the loading door so that it will be non-functional before disposing of the product.





## 1.6 Compliance with WEEE Directive



This appliance's packaging material is recyclable. Help recycle it and protect the environment by dropping it off in the municipal receptacles provided for this purpose. Your appliance also contains a great amount of recyclable material. It is marked with this label to indicate the used appliances that should not be mixed with other waste. This way, the appliance recycling organised by your manufacturer will be done under the best possible conditions, in compliance with European Directive 2002/96/EC on Waste Electrical and Electronic Equipment. Contact your town hall or your retailer for the used appliance collection points closest to your home. We thank you doing your part to protect the environment.

## 2 Installation

Refer to the nearest Authorised Service Agent for installation of the product. To make the product ready for use, review the information in the user manual and make sure that the electricity, tap water supply and water drainage systems are appropriate before calling the Authorized Service Agent. If they are not, call a qualified technician and plumber to have any necessary arrangements carried out.

	Preparation of the location and electrical, tap water and waste water installations at the place of installation is under customer's responsibility.
	<b>WARNING:</b> Installation and electrical connections of the product must be carried out by the Authorized Service Agent. Manufacturer shall not be held liable for damages that may arise from procedures carried out by unauthorized persons.
	<b>WARNING:</b> Prior to installation, visually check if the product has any defects on it. If so, do not have it installed. Damaged products cause risks for your safety.
	Make sure that the water inlet and discharge hoses as well as the power cable are not folded, pinched or crushed while pushing the product into its place after installation or cleaning procedures.

### 2.1 Appropriate installation location



- Place the machine on a rigid floor. Do not place it on a long pile rug or similar surfaces.
- Total weight of the washing machine and the dryer -with full load- when they are placed on top of each other reaches to approx. 180 kilograms. Place the product on a solid and flat floor that has sufficient load carrying capacity!
- Do not place the product on the power cable.
- Do not install the product at places where temperature may fall below 0°C.
- Place the product at least 1 cm away from the edges of other furniture.

### 2.2 Removing packaging reinforcement

Tilt the machine backwards to remove the packaging reinforcement. Remove the packaging reinforcement by pulling the ribbon.

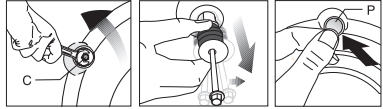




### 2.3 Removing the transportation locks

	<b>WARNING:</b> Do not remove the transportation locks before taking out the packaging reinforcement.
	<b>WARNING:</b> Remove the transportation safety bolts before operating the washing machine! Otherwise, the product will be damaged.





1. Loosen all the bolts with a suitable spanner until they rotate freely (C).

2. Remove transportation safety bolts by turning them gently.
3. Attach the plastic covers supplied in the User Manual bag into the holes on the rear panel. (P)

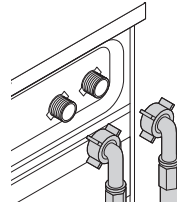



	Keep the transportation safety bolts in a safe place to reuse when the washing machine needs to be moved again in the future.
	Never move the product without the transportation safety bolts properly fixed in place!

### 2.4 Connecting water supply

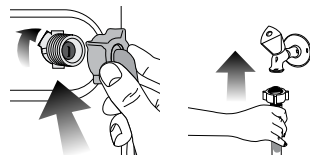
	The water supply pressure required to run the product is between 1 to 10 bars (0.1 – 1 MPa). It is necessary to have 10 – 80 liters of water flowing from the fully open tap in one minute to have your machine run smoothly. Attach a pressure reducing valve if water pressure is higher.
	If you are going to use the double water-inlet product as a single (cold) water-inlet unit, you must install the supplied stopper to the hot water valve before operating the product. (Applies for the products supplied with a blind stopper group.)
	<b>WARNING:</b> Models with a single water inlet should not be connected to the hot water tap. In such a case the laundry will get damaged or the product will switch to protection mode and will not operate.
	<b>WARNING:</b> Do not use old or used water inlet hoses on the new product. It may cause stains on your laundry.

1. Connect the special hoses supplied with the product to the water inlets on the product. Red hose (left) (max. 90 °C) is for hot water inlet, blue hose (right) (max. 25 °C) is for cold water inlet.



	<b>WARNING:</b> Ensure that the cold and hot water connections are made correctly when installing the product. Otherwise, your laundry will come out hot at the end of the washing process and wear out.
-------------------------------------------------------------------------------------	----------------------------------------------------------------------------------------------------------------------------------------------------------------------------------------------------------

2. Tighten all hose nuts by hand. Never use a tool when tightening the nuts.



3. Open the taps completely after making the hose connection to check for water leaks at the connection

points. If any leaks occur, turn off the tap and remove the nut. Retighten the nut carefully after checking the seal. To prevent water leakages and damages caused by them, keep the taps closed when the machine is not in use.

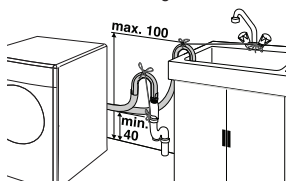
## 2.5 Connecting to the drain

- The end of the drain hose must be directly connected to the wastewater drain or to the washbasin.



**WARNING:** Your house will be flooded if the hose comes out of its housing during water discharge. Moreover, there is risk of scalding due to high washing temperatures! To prevent such situations and to ensure smooth water intake and discharge of the machine, fix the end of the discharge hose tightly so that it cannot come out.

- The hose should be attached to a height of at least 40 cm, and 100 cm at most.
- In case the hose is elevated after laying it on the floor level or close to the ground (less than 40 cm above the ground), water discharge becomes more difficult and the laundry may come out excessively wet. Therefore, follow the heights described in the figure.

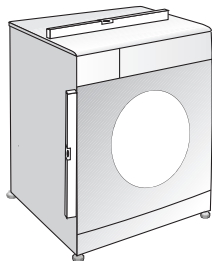


- To prevent flowing of dirty water back into the machine and to allow for easy discharge, do not immerse the hose end into the dirty water or do not drive it in the drain more than 15 cm. If it is too long, cut it short.
- The end of the hose should not be bent, it should not be stepped on and the hose must not be pinched between the drain and the machine.
- If the length of the hose is too short, use it by adding an original extension hose. Length of the hose may not be longer than 3.2 m. To avoid water leak failures, the connection between the extension hose and the drain hose of the product must be fitted well with an appropriate clamp as not to come off and leak.

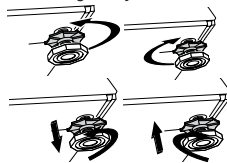
## 2.6 Adjusting the feet



**WARNING:** In order to ensure that the product operates more silently and vibration-free, it must stand level and balanced on its feet. Balance the machine by adjusting the feet. Otherwise, the product may move from its place and cause crushing and vibration problems.



- Loosen the lock nuts on the feet by hand.
- Adjust the feet until the product stands level and balanced.
- Tighten all lock nuts again by hand.



**WARNING:** Do not use any tools to loosen the lock nuts. Otherwise, they will get damaged.

## 2.7 Electrical connection

Connect the product to a grounded outlet protected by a 16 A fuse. Our company shall not be liable for any damages that will arise when the product is used without grounding in accordance with the local regulations.

- Connection must comply with national regulations.
- Power cable plug must be within easy reach after installation.
- If the current value of the fuse or breaker in the house is less than 16 Amps, have a qualified electrician install a 16 Amp fuse.
- The voltage specified in the "Technical specifications" section must be equal to your mains voltage.
- Do not make connections via extension cables or multi-plugs.



**WARNING:** Damaged power cables must be replaced by the Authorized Service Agents.

## Transportation of the product

- Unplug the product before transporting it.
- Remove water drain and water supply connections.
- Drain all water that has remained in the product.
- Install transportation safety bolts in the reverse order of removal procedure;



Never move the product without the transportation safety bolts properly fixed in place!



**WARNING:** Packaging materials are dangerous to children. Keep packaging materials in a safe place away from reach of the children.

## 3 Preparation

### 3.1 Sorting the laundry

- Sort laundry according to type of fabric, colour, and degree of soiling and allowable water temperature.
- Always obey the instructions given on the garment tags.

### 3.2 Preparing laundry for washing

- Laundry items with metal attachments such as, underwired bras, belt buckles or metal buttons will damage the machine. Remove the metal pieces or wash the clothes by putting them in a laundry bag or pillow case.
- Take out all substances in the pockets such as coins, pens and paper clips, and turn pockets inside out and brush. Such objects may damage the product or cause noise problem.
- Put small size clothes such as infant's socks and nylon stockings in a laundry bag or pillow case.
- Place curtains in without compressing them. Remove curtain attachment items.
- Fasten zippers, sew loose buttons and mend rips and tears.
- Wash "machine washable" or "hand washable" labeled products only with an appropriate programme.
- Do not wash colours and whites together. New, dark coloured cottons release a lot of dye. Wash them separately.
- Tough stains must be treated properly before washing. If unsure, check with a dry cleaner.
- Use only dyes/colour changers and limescale removers suitable for machine wash. Always follow the instructions on the package.
- Wash trousers and delicate laundry turned inside out.
- Keep laundry items made of Angora wool in the freezer for a few hours before washing. This will reduce pilling.
- Laundry that are subjected to materials such as flour, lime dust, milk powder, etc. intensely must be shaken off before placing into the machine. Such dusts and powders on the laundry may build up on the inner parts of the machine in time and can cause damage.

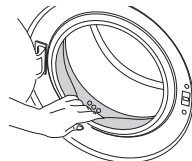
### 3.3 Things to be done for energy saving

Following information will help you use the product in an ecological and energy-efficient manner.

- Operate the product in the highest capacity allowed by the programme you have selected, but do not overload; see, "Programme and consumption table".
- Always follow the instructions on the detergent packaging.
- Wash slightly soiled laundry at low temperatures.
- Use faster programmes for small quantities of lightly soiled laundry.
- Do not use prewash and high temperatures for laundry that is not heavily soiled or stained.
- If you plan to dry your laundry in a dryer, select the highest spin speed recommended during washing process.
- Do not use detergent in excess of the amount recommended on the detergent package.

### 3.4 Initial use

Before starting to use the product, make sure that all preparations are made in accordance with the instructions in sections "Important safety instructions" and "Installation". To prepare the product for washing laundry, perform first operation in Drum Cleaning programme. If your product is not equipped with Drum Cleaning programme, perform the Initial Use procedure in accordance with the methods described under "5.2 Cleaning the loading door and the drum" section of the user manual.



Use an anti-limescale suitable for the washing machines.



Some water might have remained in the product due to the quality control processes in the production. It is not harmful for the product.

### 3.5 Correct load capacity

The maximum load capacity depends on the type of laundry, the degree of soiling and the washing programme desired. The machine automatically adjusts the amount of water according to the weight of the loaded laundry.



**WARNING:** Follow the information in the "Programme and consumption table". When overloaded, machine's washing performance will drop. Moreover, noise and vibration problems may occur.

Laundry type	Weight (g)
Bathrobe	1200
Napkin	100
Duvet cover	700
Bed Sheet	500
Pillowcase	200
Tablecloth	250
Towel	200
Hand towel	100
Evening gown	200
Underclothing	100
Men's overalls	600
Men's shirt	200
Men's pajamas	500
Blouses	100

### 3.6 Loading the laundry

1. Open the loading door.
2. Place laundry items loosely into the machine.
3. Push the loading door to close until you hear a locking sound. Ensure that no items are caught in the door.



The loading door is locked while a programme is running. The door can only be opened a while after the programme comes to an end.



**WARNING:** In case of misplacing the laundry, noise and vibration problems may occur in the machine.

### 3.7 Using detergent and softener



When using detergent, softener, starch, fabric dye, bleach or limescale remover read the manufacturer's instructions on the package carefully and follow the suggested dosage values. Use measuring cup if available.

#### Detergent Drawer

Detergent drawer of your washing machine consists of four different compartments for powder main wash detergent, liquid main wash detergent, liquid softener and powder pre-wash detergent. Each of these laundry additives are dispensed automatically in the relevant time during the washing Programme.

Do not place the laundry additives directly into the drum. Always use the detergent drawer.

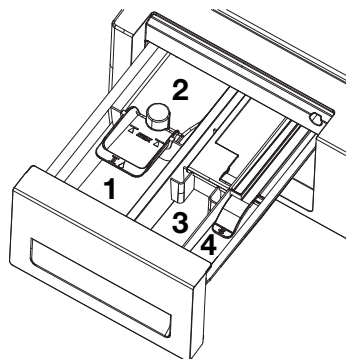
Do not close the drawer too fast after putting the laundry additives. This may cause the additives be dispensed early, creating unsatisfactory washing results and fabric damage.



Do not open the drawer during washing Programme.

#### The detergent drawer compartments are indicated below:

- 1) Left compartment with number "II" (Main wash compartment for powder detergent or powder bleach/ stain remover)
- 2) Left compartment with number "II" and a water drop symbol (Main wash compartment for liquid detergent or liquid stain remover)
- 3) Middle compartment with number "I" (pre-wash compartment for powder detergent, powder stain remover or liquid bleach - liquid bleach must be added either during the pre-wash or during the first rinsing step of the washing Programme). Liquid bleach must be added manually while the machine takes in water.
- 4) Right compartment with "❄️" symbol (liquid softener compartment)



#### (II) Main Wash Compartment

Before starting the washing Programme, put powder detergent into the left compartment with number "II". Use the detergent manufacturer's measuring cup and follow the instructions on the package. Powder bleach/stain remover must also be put into this compartment.

Put the liquid detergent into the main wash compartment with number "II" and a water drop symbol before starting the washing Programme. Liquid stain remover must be put into this compartment.

Put the suggested amount of liquid detergent into the left compartment with "II" and a water drop symbol and dilute it to the maximum filling level line (max. II and a water drop symbol) with warm water. Particularly the concentrated detergents must be diluted with warm water; otherwise, the siphon may get clogged in time. Do not fill the detergent above the maximum filling level line; otherwise the excess amount of detergent will reach the laundry without water and may cause stains on the garments. In this case you will need to refill the compartment. Do not pour the detergent onto the laundry directly since this may cause stains on the garments.

#### Liquid Softener Compartment

Put the suggested amount of liquid softener into the right compartment with "❄️" symbol and dilute it to the maximum filling level line (max. ❄️) with warm water.

Particularly the concentrated softeners must be diluted with warm water; otherwise, the siphon may get clogged in time. Do not fill the softener above the maximum filling level line; otherwise the excess amount of softener will get mixed with the washing water and you will need to refill the compartment. Do not pour the softener onto the laundry directly since this may cause stains on the garments. Liquid softener will be dispensed automatically at the final rinsing step of the washing Programme.

#### (I) Pre-Wash Compartment

Put the powder pre-wash detergent or powder stain remover into the middle compartment with number "I".

You can also put liquid bleach into this compartment while the machine takes in water during pre-wash or first rinsing step. Adding the liquid bleach while the machine takes in water allows it to be diluted before it is poured onto the laundry.

You must select extra rinsing option if you use liquid bleach in a washing Programme. Bleach must be removed from the laundry with rinsing; otherwise it may cause itching on the skin.



Read the dosage instructions and label of your garments carefully before using the liquid bleach.

#### Starch

- Add liquid starch, powder starch or the dyestuff into the softener compartment as instructed on the package.
- Never use fabric softener and starch together in the same washing cycle.
- Wipe the inside of the drum after using starch.

## Bleaches

If you are going to use regular bleach in your machine, it is suggested to select a Programme with pre-wash step and add the bleach at the beginning of the pre-wash without putting detergent into the pre-wash compartment. Alternatively, it is suggested to select a Programme with extra rinsing and add the bleach while the machine takes in water from the detergent drawer in the first rinsing step. Bleach should not be mixed with detergent. Since the bleach may cause irritation on skin, little amounts must be used and rinsed thoroughly. Do not pour bleach directly onto the laundry and do not use it with colour laundry.

When using oxygen based bleach, follow the instructions on the package and select a Programme at low temperature.

Oxygen based bleach can be used together with the detergent. However, if it is not at the same thickness with the detergent, then it must be added from the compartment number "II" right after the detergent foams with water.

## Eliminating lime formation

- When required, use only appropriate lime removers developed specifically for washing machines and always follow the instructions on the package.

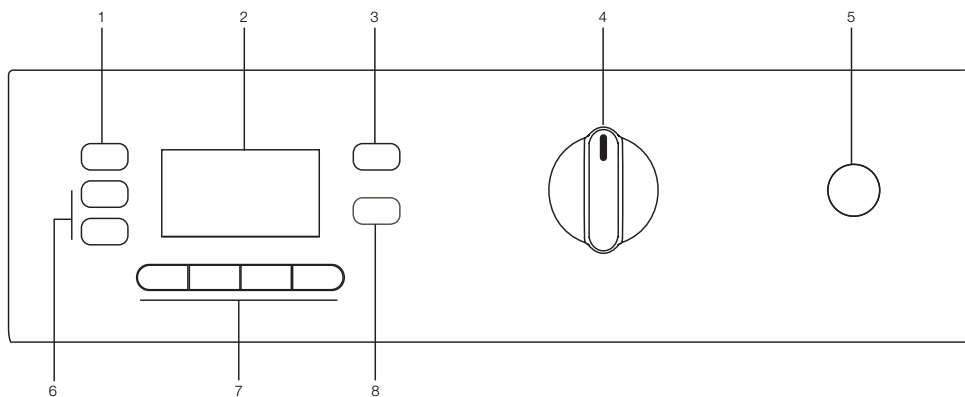
## 3.8 Tips for efficient washing

		Clothes			
		Light colours and whites	Colours	Dark colours	Delicates/ Woolens/Silks
		(Recommended temperature range based on soiling level: 40-90°C)	(Recommended temperature range based on soiling level: cold-40°C)	(Recommended temperature range based on soiling level: cold-40°C)	(Recommended temperature range based on soiling level: cold-30°C)
Soiling Level	Heavily Soiled  (difficult stains such as grass, coffee, fruits and blood.)	It may be necessary to pre-treat the stains or perform prewash. Powder and liquid detergents recommended for whites can be used at dosages recommended for heavily soiled clothes. It is recommended to use powder detergents to clean clay and soil stains and the stains that are sensitive to bleaches.	Powder and liquid detergents recommended for colours can be used at dosages recommended for heavily soiled clothes. It is recommended to use powder detergents to clean clay and soil stains and the stains that are sensitive to bleaches. Use detergents without bleach.	Liquid detergents suitable for colours and dark colours can be used at dosages recommended for heavily soiled clothes.	Prefer liquid detergents produced for delicate clothes. Woolen and silk clothes must be washed with special woolen detergents.
	Normally Soiled  (For example, stains caused by body on collars and cuffs)	Powder and liquid detergents recommended for whites can be used at dosages recommended for normally soiled clothes.	Powder and liquid detergents recommended for colours can be used at dosages recommended for normally soiled clothes. Use detergents without bleach.	Liquid detergents suitable for colours and dark colours can be used at dosages recommended for normally soiled clothes.	Prefer liquid detergents produced for delicate clothes. Woolen and silk clothes must be washed with special woolen detergents.
	Lightly Soiled  (No visible stains exist.)	Powder and liquid detergents recommended for whites can be used at dosages recommended for lightly soiled clothes.	Powder and liquid detergents recommended for colours can be used at dosages recommended for lightly soiled clothes. Use detergents without bleach.	Liquid detergents suitable for colours and dark colours can be used at dosages recommended for lightly soiled clothes.	Prefer liquid detergents produced for delicate clothes. Woolen and silk clothes must be washed with special woolen detergents.



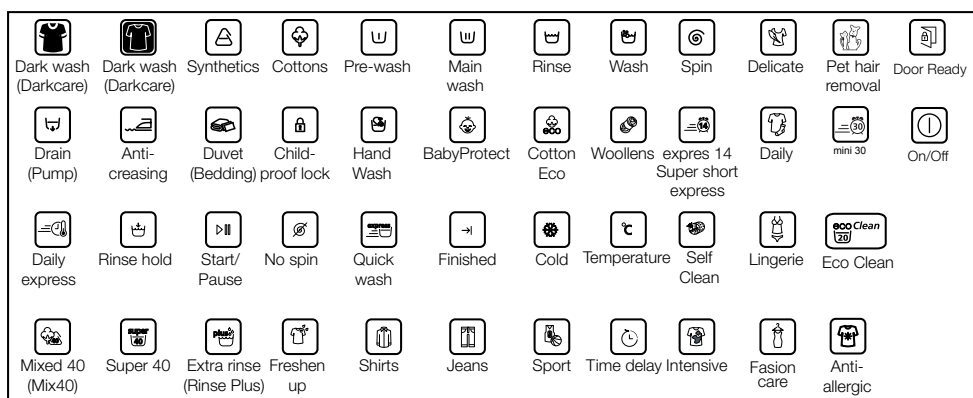
## 4 Operating the product

### 4.1 Control panel

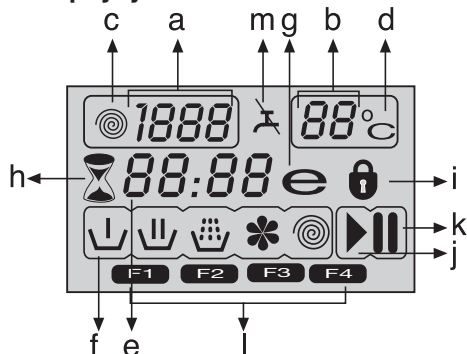


- 1 - Spin Speed Adjustment button
- 2 - Display
- 3 - Temperature Adjustment button
- 4 - Programme Selection knob

- 5 - On / Off button
- 6 - Delayed Start buttons (+ / -)
- 7 - Auxiliary Function buttons
- 8 - Start / Pause / Cancel button



## 4.2 Display symbols



- a - Spin Speed indicator
- b - Temperature indicator
- c - Spin symbol
- d - Temperature symbol
- e - Remaining Time and Delayed Start indicator
- f - Programme Indicator symbols (Prewash / Main Wash / Rinse / Softener / Spin)
- g - Economy symbol
- h - Delayed Start symbol
- i - Door Locked symbol
- j - Start symbol
- k - Pause symbol
- l - Auxiliary Function symbols
- m - No Water symbol

## 4.3 Preparing the machine

Make sure that the hoses are connected tightly. Plug in your machine. Turn the tap on completely. Place the laundry in the machine. Add detergent and fabric softener.

## 4.4 Programme selection

Select the programme suitable for the type, quantity and soiling degree of the laundry in accordance with the "Programme and consumption table" and the temperature table below.

90°C	Heavily soiled white cottons and linens. (coffee table covers, tableclothes, towels, bed sheets, etc.)
60°C	Normally soiled, coloured, fade proof linens, cottons or synthetic clothes (shirt, nightgown, pajamas, etc.) and lightly soiled white linens (underwear, etc.)
40°C- 30°C- Cold	Blended laundry including delicate textile (veil curtains, etc.), synthetics and woolens.

Select the desired programme with the Programme Selection button.

	Programmes are limited with the highest spin speed appropriate for that particular type of fabric.
	When selecting a programme, always consider the type of fabric, colour, degree of soiling and permissible water temperature.
	Always select the lowest required temperature. Higher temperature means higher power consumption.
	For further programme details, see "Programme and consumption table"

## 4.5 Main programmes

Depending on the type of fabric, use the following main programmes.

### • Cottons

Use this programme for your cotton laundry (such as bed sheets, duvet and pillowcase sets, towels, bathrobes, underwear, etc.). Your laundry will be washed with vigorous washing action for a longer washing cycle.

### • Synthetics

Use this programme to wash your synthetic clothes (shirts, blouses, synthetic/cotton blends, etc.). It washes with a gentle action and has a shorter washing cycle compared to the Cottons programme.

For curtains and tulle, use the Synthetic 40°C programme with prewash and anti-creasing functions selected. As their meshed texture causes excessive foaming, wash the veils/tulle by putting little amount of detergent into the main wash compartment. Do not put detergent in the prewash compartment.

### • Woolens

Use this programme to wash your woolen clothes. Select the appropriate temperature complying with the tags of your clothes. Use appropriate detergents for woolens.

## 4.6 Additional programmes

For special cases, additional programmes are available in the machine.



Additional programmes may differ according to the model of the machine.

### • Cotton Economic

You may wash your normally soiled durable cotton and linen laundry in this programme with the highest energy and water saving compared to all other wash programmes suitable for cottons. Actual water temperature may differ from the declared cycle temperature. Programme duration may automatically be shortened during later stages of the programme if you wash less amount (e.g. ½ capacity or less) of laundry. In this case energy and water consumption will be further decreased giving you the opportunity for a more economical wash. This feature is available for certain models having remaining time display.

### • BabyProtect

Use this programme to wash baby laundry, and the laundry that belongs to allergic persons. Longer heating time and an additional rinsing step provide a higher level of hygiene.

### • Hand wash

Use this programme to wash your woolen/delicate clothes that bear "not machine- washable" tags and for which hand wash is recommended. It washes laundry with a very gentle washing action to not to damage clothes.

### • Daily express

Use this programme to wash your lightly soiled cotton clothes in a short time.

### • Super short express

Use this programme to wash your little amount of lightly soiled cotton clothes in a short time.

#### • Darkcare

Use this programme to wash your dark coloured laundry or the laundry that you do not want it get faded. Washing is performed with little mechanic action and at low temperatures. It is recommended to use liquid detergent or woolen shampoo for dark coloured laundry.

#### • Mixed 40 (Mix 40)

Use this programme to wash your cotton and synthetic clothes together without sorting them.

#### • Intensive

You can wash your durable and heavily soiled clothes on this program. This program washes for a longer time and an extra rinse cycle will be made compared to the "Cottons" program. You can use it for your heavily soiled clothes that you wish to be rinsed gently.

#### • Freshen Up

Use this programme to remove the odour on the laundry that are worn only for once and do not contain any stains or dirt.

#### • Eco Clean

Use this programme, which is much more sensitive to environment and natural resources, to wash your lightly soiled and unstained cotton laundry (max. 3.5 kg) in a short time and economically.



It is recommended to use liquid detergent or gel washing detergent.

#### • Self Clean

Use this programme regularly (once in every 1-2 months) to clean the drum and provide the required hygiene. Run the programme without any laundry in the machine. To obtain better results, put powder limescale remover for washing machines into the detergent compartment II. When the programme is over, leave the loading door ajar so that the inside of the machine gets dry.



This is not a washing programme. It is a maintenance programme.



Do not run the programme when there is something in the machine. If you try to do so, the machine detects that there is a load inside and aborts the programme.

### 4.7 Special programmes

For specific applications, select any of the following programmes.

#### • Rinse

Use this programme when you want to rinse or starch separately.

#### • Spin + Drain

Use this programme to apply an additional spin cycle for your laundry or to drain the water in the machine. Before selecting this programme, select the desired spin speed and press Start / Pause / Cancel button. The machine will spin the laundry with the set spin speed and drain the water coming out of them.

If you wish to drain only the water without spinning your laundry, select the Pump+Spin programme and then select the No Spin function with the help of Spin Speed Adjustment button. Press Start / Pause / Cancel button.



Use a lower spin speed for delicate laundries.

### 4.8 Temperature selection

Whenever a new programme is selected, the maximum temperature for the selected programme appears on the temperature indicator.

To decrease the temperature, press the Temperature Adjustment button. Temperature decreases with increments of 10° and finally, "—" symbol indicating the cold wash option appears on the display.



If you scroll to cold wash option and press Temperature Adjustment button again, the recommended temperature for the selected programme appears on the display. Press the Temperature Adjustment button again to decrease the temperature.

### Economy symbol

Indicates the programmes and temperatures that provide energy savings.



Economy symbol can not be selected in Intensive and Hygiene programmes since washing is performed in long times and at high temperatures in order to provide hygiene. Similarly, Economy symbol can not be selected in Baby, Refresh, Drum Cleaning, Spin and Rinse programmes as well.

### 4.9 Spin speed selection

Whenever a new programme is selected, the recommended spin speed of the selected programme is displayed on the spin speed indicator.

To decrease the spin speed, press the Spin Speed Adjustment button. Spin speed decreases gradually. Then, depending on the model of the product, "Rinse Hold" and "No Spin" options appear on the display. See "Auxiliary function selection" section for explanations of these options.



Rinse Hold option is indicated with "L" symbol and No Spin option is indicated with "—" symbol.

## 4.10 Programme and consumption table

EN						Auxiliary functions						
Programme (°C)		Max. Load (kg)	Water Consumption (l)	Energy Consumption (kWh)	Max. Speed***	Prewash	Quick Wash	Rinse Plus	Anti-Creasing	Rinse Hold	Pet hair removal	Selectable temperature range °C
Cottons	90	8	74	2.40	1600	•	•	•	•	•	•	90-Cold
Cottons	60	8	72	1.70	1600	•	•	•	•	•	•	90-Cold
Cottons	40	8	72	0.95	1600	•	•	•	•	•	•	90-Cold
BabyProtect	90	8	72	2.10	1600			*		•		90-30
Cotton Economic	60**	8	54	1.17	1600					•		60-Cold
Cotton Economic	60**	4	47	0.84	1600					•		60-Cold
Cotton Economic	40**	4	47	0.76	1600					•		60-Cold
Cotton Economic	40	8	72	0.77	1600					•		60-Cold
Intensive	60	8	72	1.60	1600			*	•	•		60-40
Synthetics	60	3	45	1.00	1200	•	•	•	•	•	•	60-Cold
Synthetics	40	3	45	0.45	1200	•	•	•	•	•	•	60-Cold
Eco Clean	20	3.5	39	0.16	1600					•		20
Mixed 40 (Mix 40)	40	3.5	45	0.55	1200	•	•	•	•	•	•	40-Cold
Super short express	30	2	35	0.10	1400			•		•		30-Cold
Daily express	90	8	55	1.95	1400			•		•		90-Cold
Daily express	60	8	55	1.10	1400			•		•		90-Cold
Daily express	30	8	65	0.22	1400			•		•		90-Cold
Woolens	40	1.5	45	0.30	1200			•		•		40-Cold
Hand wash	30	1	35	0.20	1200							30-Cold
Darkcare	40	3	82	0.55	1200			*		•		40-Cold
Self Clean	70	-	95	2.15	800			*				70
Freshen Up	-	2	30	0.03	1200					•		-

• : Selectable

\* : Automatically selected, no cancelling.

\*\* : Energy Label programme (EN 60456 Ed.3)

\*\*\* "Cotton Economic 40°C and Cotton Economic 60°C are the standard programmes." These programmes are referred to as 'standard 40°C cotton programme' and 'standard 60°C cotton programme'

\*\*\*\* If maximum spin speed of the machine is lower then this value, you can only select up to the maximum spin speed.

- : See the programme description for maximum load.



The auxiliary functions in the table may vary according to the model of your machine.



Water and power consumption may vary subject to the changes in water pressure, water hardness and temperature, ambient temperature, type and amount of laundry, selection of auxiliary functions and spin speed, and changes in electric voltage.



You can see the washing time of the programme you have selected on the display of the machine. It is normal that small differences may occur between the time shown on the display and the real washing time.

## 4.11 Auxiliary function selection

Select the desired auxiliary functions before starting the programme. Furthermore, you may also select or cancel auxiliary functions that are suitable to the running programme by pressing the Start / Pause / Cancel button when the machine is operating. For this, the machine must be in a step before the auxiliary function you are going to select or cancel.

Depending on the programme, press a, b, c or d buttons to select the desired auxiliary function. Symbol of the selected auxiliary function appears on the display.



**i** Some functions cannot be selected together. If a second auxiliary function conflicting with the first one is selected before starting the machine, the function selected first will be canceled and the second auxiliary function selection will remain active. For example, if you want to select Quick Wash after you have selected the Prewash, Prewash will be canceled and Quick Wash will remain active.

**i** An auxiliary function that is not compatible with the programme cannot be selected. (See "Programme and consumption table")

**i** Auxiliary Function buttons may vary according to the model of the machine.

### • Prewash

A Prewash is only worthwhile for heavily soiled laundry. Not using the Prewash will save energy, water, detergent and time.

F1 appears on the display when you select this function (a).

### • Quick Wash

This function can be used in Cottons and Synthetics programmes. It decreases the washing times and also the number of rinsing steps for lightly soiled laundry.

F2 appears on the display when you select this function (b).

**i** When you select this function, load your machine with half of the maximum laundry specified in the programme table.

### • Rinse Plus

This function enables the machine to make another rinsing in addition to the one already made after the main wash. Thus, the risk for sensitive skins (babies, allergic skins, etc.) to be effected by the minimal detergent remnants on the laundry can be reduced.

F3 appears on the display when you select this function (c).

### • Anti-Creasing

This function creases the clothes lesser when they are being washed. Drum movement is reduced and spinning speed is limited to prevent creasing. In addition, washing is done with a higher water level.

F4 appears on the display when you select this function (d).

### • Rinse Hold

If you are not going to unload your clothes immediately after the programme completes, you may use rinse hold function to keep your laundry in the final rinsing water in order to prevent them from getting wrinkled when there is no water in the machine. Press Start / Pause / Cancel button after this process if you want to drain the water without spinning your laundry. Programme will resume and complete after draining the water.

If you want to spin the laundry held in water, adjust the Spin Speed and press Start / Pause / Cancel button.

The programme resumes. Water is drained, laundry is spun and the programme is completed.

### • Pet hair removal

This function helps to remove pet hair that remain on your garments more effectively.

When you select this function, Prewash and Extra Rinse steps are added to the normal programme. Thus, washing is performed with more water (30%) and the pet hair is removed more effectively.



Never wash your pets in the washing machine.

## 4.12 Time display

Remaining time to complete the programme appears on the display while the programme is running. Tim is displayed as "01:30" in hours and minutes format.



Programme time may differ from the values in the "Programme and consumption table" depending on the water pressure, water hardness and temperature, ambient temperature, amount and the type of laundry, auxiliary functions selected and the changes at the mains voltage.

### Delayed start

With the Delayed Start function the startup of the programme may be delayed up to 24 hours. Delayed start time can be increased by increments of 30 minutes.



Do not use liquid detergents when you set Delayed Start! There is the risk of staining of the clothes.

Open the loading door, place the laundry and put detergent, etc. Select the washing programme, temperature, spin speed and, if required, the auxiliary functions. Set the desired delayed start time by pressing the Delayed Start + or - buttons. Delayed Start symbol flashes. Press Start / Pause / Cancel button. Delayed start countdown starts. Delayed Start symbol illuminates steadily. Start symbol appears. "·" sign in the middle of the delayed start time on the display

starts flashing.



Additional laundry may be loaded during the delayed start period. At the end of the countdown, Delayed Start symbol disappears, washing cycle starts and the time of the selected programme appears on the display.

### Changing the delayed start period

If you want to change the time during countdown: Press Start / Pause / Cancel button. ":" sign in the middle of the delayed start time on the display stops flashing. Pause symbol appears. Delayed Start symbol flashes. Start symbol disappears. Set the desired delayed start time by pressing the Delayed Start + or - buttons. Press Start / Pause / Cancel button. Delayed Start symbol illuminates steadily. Pause symbol disappears. Start symbol appears. ":" sign in the middle of the delayed start time on the display starts flashing.

### Cancelling the Delayed Start function

If you want to cancel the delayed start countdown and start the programme immediately:

Press Start / Pause / Cancel button. ":" sign in the middle of the delayed start time on the display stops flashing. Start symbol disappears. Pause symbol and Delayed Start symbol flashes. Decrease the delayed start time by pressing the Delayed Start - button. Programme duration appears after 30 minutes. Press Start / Pause / Cancel button to start the programme.

### 4.13 Starting the programme

Press Start / Pause / Cancel button to start the programme. Start symbol showing the startup of the programme will turn on. Loading door is locked and Door Locked symbol appears on the display. The symbol of the step from which the programme has started appears on the display (Prewash, Main Wash, Rinse, Softener and Spin).

### 4.14 Progress of programme

Progress of a running programme is indicated on the display with a set of symbols.

Relevant symbol appears on the display at the beginning of each programme step and all symbols remain lit at the end of the programme. The farthestmost right symbol indicates the current programme step.

#### Prewash

If the Prewash auxiliary function is selected, Prewash symbol appears on the display indicating that the prewash step has started.

#### Main Wash

Main Wash symbol indicating that the main wash step has started appears on the display.

#### Rinse

Rinse symbol indicating that the rinsing step has started appears on the display.

#### Softener

Softener symbol indicating that the softener step has started appears on the display.

### Spin

Appears at the beginning of the final spin step and remains lit during Spin and Pump special programmes.



If the machine does not pass to the spinning step, Rinse Hold function might be active or the automatic unbalanced load detection system might be activated due to the unbalanced distribution of the laundry in the machine.

### 4.15 Loading door lock

There is a locking system on the loading door of the machine that prevents opening of the door in cases when the water level is unsuitable.

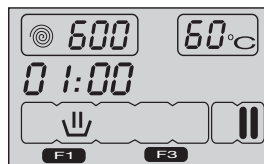
Door Locked symbol appears when the loading door is locked. This symbol will flash until the loading door becomes ready to open when programme completes or the machine is paused. Do not force to open the loading door in this step. Symbol disappears when the door is ready to open. You can

open the door when the symbol disappears.

### 4.16 Changing the selections after programme has started

#### Switching the machine to pause mode

Press the Start / Pause / Cancel button to switch the machine to pause mode. Pause symbol appears on the display indicating that the machine is paused. Start symbol disappears.



#### Changing the speed and temperature settings for auxiliary functions

Depending on the step the programme has reached, you may cancel or activate the auxiliary functions; see, "Auxiliary function selection".

You may also change the speed and temperature settings; see, "Spin speed selection" and "Temperature selection".

#### Adding or taking out laundry

Press the Start / Pause / Cancel button to switch the machine to pause mode. The programme follow-up light of the relevant step during which the machine was switched into the pause mode will flash. Wait until the Loading Door can be opened. Open the Loading Door and add or take out the laundry. Close the Loading Door. Make changes in auxiliary functions, temperature and speed settings if necessary. Press Start / Pause / Cancel button to start the machine.



The loading door will not open if the water temperature in the machine is high or the water level is above the door opening.

### 4.17 Child Lock

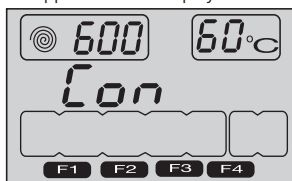
Use Child Lock function to prevent children from tampering with the machine. Thus you can avoid any changes in a running programme.



You can switch on and off the machine with On / Off button when the Child Lock is active. When you switch on the machine again, programme will resume from where it has stopped.

### To activate the Child Lock:

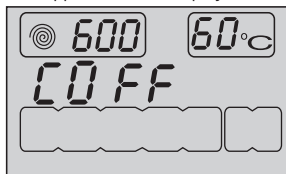
Press and hold 2<sup>nd</sup> and 4<sup>th</sup> Auxiliary Function buttons for 3 seconds. "Con" appears on the display.



Same phrase will appear on the display if you press any button when Child Lock is enabled.

### To deactivate the Child Lock:

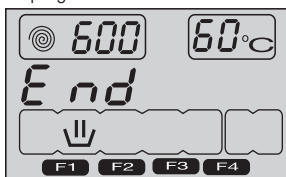
Press and hold 2<sup>nd</sup> and 4<sup>th</sup> Auxiliary Function buttons for 3 seconds. "COFF" appears on the display.



Do not forget to disable the child lock at the end of the programme if it was enabled before. Otherwise, machine will not allow to select a new programme.

### 4.18 Cancelling the programme

Press and hold Start / Pause / Cancel button for 3 seconds. Start symbol flashes. Symbol of the step at which the programme was cancelled remains lit. "End" appears on the display and the programme is cancelled.



If you want to open the loading door after you have cancelled the programme but it is not possible to open the loading door since the water level in the machine is above the loading door opening, then turn the Programme Selection knob to Pump+Spin programme and discharge the water in the machine.

### 4.19 Machine is in Rinse Hold mode

Spin symbol flashes and Pause symbol illuminates when the machine is in Rinse Hold mode.

If you want to spin your laundry when the machine is in this mode:

Adjust the spin speed and press Start / Pause / Cancel button. Pause symbol disappears and Start symbol appears. Programme resumes, discharges the water and spins the laundry.

If you only want to drain the water without spinning: Just press Start / Pause / Cancel button. Pause symbol disappears. Start symbol appears. Programme resumes and discharges the water only.

### 4.20 End of programme

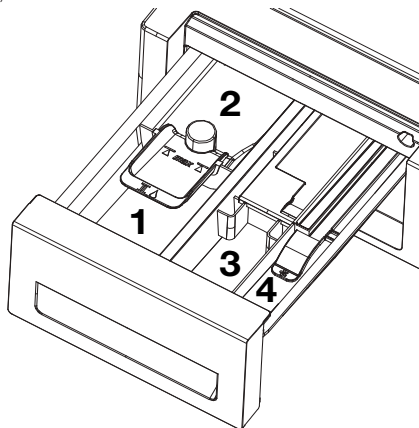
"End" appears on the display at the end of the programme. Symbols of the programme steps remain lit. Auxiliary function, spin speed and temperature that were selected at the beginning of the programme remain selected.

## 5 Maintenance and cleaning

Service life of the product extends and frequently faced problems decrease if cleaned at regular intervals.

### 5.1 Cleaning the detergent drawer

Remove any powder residue buildup in the drawer. To do this;



You can remove the detergent drawer by pulling it towards yourself strongly.



If more than a normal amount of softener and liquid detergent mixture starts to remain in the softener compartment, the siphon must be cleaned.

Wash the drawer and the siphon with plenty of lukewarm water in a washbasin. Wear protective gloves or use an appropriate brush to avoid touching the residues in the drawer when cleaning. Replace the drawer into its housing after cleaning. Check if the siphon is in its original location.

### 5.2 Cleaning the loading door and the drum

Residues of softener, detergent and dirt may accumulate in your machine in time and may cause unpleasant odours and washing complaints. To avoid this, use the **Drum Cleaning** programme. If your machine is not featured with **Drum Cleaning** programme, use **Cottons-90** programme and select **Additional Water** or **Extra Rinse** auxiliary functions as well. Before starting the programme, put max. 100 g of powder anti-limescale into the main wash detergent compartment (compartment nr. 2). If the anti-limescale is in tablet form, put only one tablet into compartment nr. 2. Dry the inside of the bellow with a clean piece of cloth after the programme has come to an end.



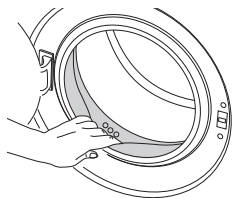
Repeat Drum Cleaning process in every 2 months.



Use an anti-limescale suitable for the washing machines.



After every washing make sure that no foreign substance is left in the drum.



If the holes on the bellow shown in the figure is blocked, open the holes using a toothpick.

**i** Foreign metal substances will cause rust stains in the drum. Clean the stains on the drum surface by using cleaning agents for stainless steel. Never use steel wool or wire wool.

**!** **WARNING:** Never use sponge or scrub materials. These will damage the painted and plastic surfaces.

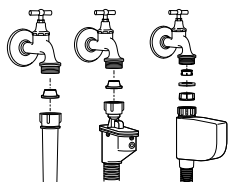
### 5.3 Cleaning the body and control panel

Wipe the body of the machine with soapy water or non-corrosive mild gel detergents as necessary, and dry with a soft cloth.

Use only a soft and damp cloth to clean the control panel.

### 5.4 Cleaning the water intake filters

There is a filter at the end of each water intake valve at the rear of the machine and also at the end of each water intake hose where they are connected to the tap. These filters prevent foreign substances and dirt in the water to enter the washing machine. Filters should be cleaned as they do get dirty.



1. Close the taps.
2. Remove the nuts of the water intake hoses to access the filters on the water intake valves. Clean them with an appropriate brush. If the filters are too dirty, take them out by means of pliers and clean them.
3. Take out the filters on the flat ends of the water intake hoses together with the gaskets and clean thoroughly under running water.
4. Replace the gaskets and filters carefully in their places and tighten the hose nuts by hand.

## 5.5 Draining remaining water and cleaning the pump filter

The filter system in your machine prevents solid items such as buttons, coins and fabric fibers clogging the pump impeller during discharge of washing water. Thus, the water will be discharged without any problem and the service life of the pump will extend.

If the machine fails to drain water, the pump filter is clogged. Filter must be cleaned whenever it is clogged or in every 3 months. Water must be drained off first to clean the pump filter.

In addition, prior to transporting the machine (e.g., when moving to another house) and in case of freezing of the water, water may have to be drained completely.

**!** **WARNING:** Foreign substances left in the pump filter may damage your machine or may cause noise problem.

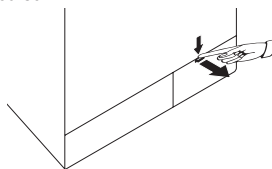
In order to clean the dirty filter and discharge the water:

1. Unplug the machine to cut off the supply power.

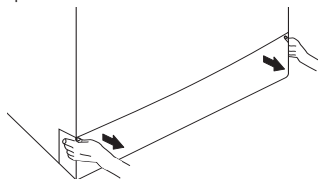
**!** **WARNING:** Temperature of the water inside the machine may rise up to 90 °C. To avoid burning risk, filter must be cleaned after the water in the machine cools down.

2. Open the filter cap.

If the filter cap is composed of two pieces, press the tab on the filter cap downwards and pull the piece out towards yourself.



If the filter cap is one piece, pull the cap from both sides at the top to open.

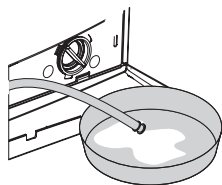


**i** You can remove the filter cover by slightly pushing downwards with a thin plastic tipped tool, through the gap above the filter cover. Do not use metal tipped tools to remove the cover.

3. Some of our products have emergency draining hose and some does not have. Follow the steps below to discharge the water.

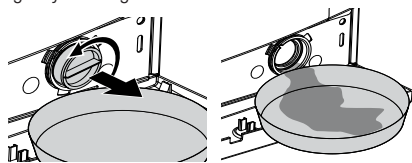


Discharging the water when the product has an emergency draining hose:



- a. Pull the emergency draining hose out from its seat
- b. Place a large container at the end of the hose. Drain the water into the container by pulling out the plug at the end of the hose. When the container is full, block the inlet of the hose by replacing the plug. After the container is emptied, repeat the above procedure to drain the water in the machine completely.
- c. When draining of water is finished, close the end by the plug again and fix the hose in its place.
- d. Turn the pump filter to take it out.

Discharging the water when the product does not have an emergency draining hose:



- a. Place a large container in front of the filter to catch water from the filter.
- b. Loosen pump filter (anticlockwise) until water starts to flow. Fill the flowing water into the container you have placed in front of the filter. Always keep a piece of cloth handy to absorb any spilled water.
- c. When the water inside the machine is finished, take out the filter completely by turning it.
4. Clean any residues inside the filter as well as fibers, if any, around the pump impeller region.
5. Install the filter.
6. If the filter cap is composed of two pieces, close the filter cap by pressing on the tab. If it is one piece, seat the tabs in the lower part into their places first, and then press the upper part to close.

## 6 Technical specifications

Models (EN)	WMI 81242
Maximum dry laundry capacity (kg)	8
Height (cm)	82
Width (cm)	60
Depth (cm)	54
Net weight ( $\pm 4$ kg.)	72
Electrical input (V/Hz)	230 V / 50Hz
Total current (A)	10
Total power (W)	2200
Spin speed (rpm max.)	1200
Stand-by mode power (W)	1.00
Off-mode power (W)	0.20
Main model code	8811
Single Water inlet / Double Water inlet	• / -

- Available



Technical specifications may be changed without prior notice to improve the quality of the product.



Figures in this manual are schematic and may not match the product exactly.



Values stated on the product labels or in the documentation accompanying it are obtained in laboratory conditions in accordance with the relevant standards. Depending on operational and environmental conditions of the product, these values may vary.

## 7 Troubleshooting

### Programme cannot be started or selected.

- Washing machine has switched to self protection mode due to a supply problem (line voltage, water pressure, etc.). >>> *Press and hold Start / Pause button for 3 seconds to reset the machine to factory settings. (See "Cancelling the programme")*

### Water in the machine.

- Some water might have remained in the product due to the quality control processes in the production. >>> *This is not a failure; water is not harmful to the machine.*

### Machine vibrates or makes noise.

- Machine might be standing unbalanced. >>> *Adjust the feet to level the machine.*
- A hard substance might have entered into the pump filter. >>> *Clean the pump filter.*
- Transportation safety bolts are not removed. >>> *Remove the transportation safety bolts.*
- Laundry quantity in the machine might be too little. >>> *Add more laundry to the machine.*
- Machine might be overloaded with laundry. >>> *Take out some of the laundry from the machine or distribute the load by hand to balance it homogenously in the machine.*
- Machine might be leaning on a rigid item. >>> *Make sure that the machine is not leaning on anything.*

### Machine stopped shortly after the programme started.

- Machine might have stopped temporarily due to low voltage. >>> *It will resume running when the voltage restores to the normal level.*

### Programme time does not countdown. (On models with display)

- Timer may stop during water intake. >>> *Timer indicator will not countdown until the machine takes in adequate amount of water. The machine will wait until there is sufficient amount of water to avoid poor washing results due to lack of water. Timer indicator will resume countdown after this.*
- Timer may stop during heating step. >>> *Timer indicator will not countdown until the machine reaches the selected temperature.*
- Timer may stop during spinning step. >>> *Automatic unbalanced load detection system might be activated due to the unbalanced distribution of the laundry in the drum.*
- Machine does not switch to spinning step when the laundry is not evenly distributed in the drum to prevent any damage to the machine and to its surrounding environment. Laundry should be rearranged and re-spun.

### Foam is overflowing from the detergent drawer.

- Too much detergent is used. >>> *Mix 1 tablespoonful softener and ½ l water and pour into the main wash compartment of the detergent drawer.*
  - Put detergent into the machine suitable for the programmes and maximum loads indicated in the "Programme and consumption table".
- When you use additional chemicals (stain removers, bleaches and etc), reduce the amount of detergent.

### Laundry remains wet at the end of the programme

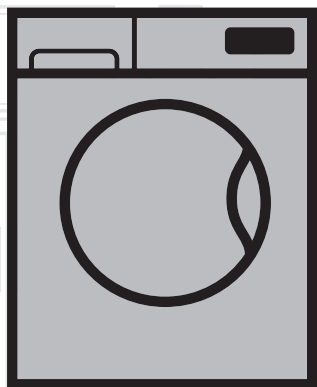
- Excessive foam might have occurred and automatic foam absorption system might have been activated due to too much detergent usage. >>> *Use recommended amount of detergent.*
- Machine does not switch to spinning step when the laundry is not evenly distributed in the drum to prevent any damage to the machine and to its surrounding environment. Laundry should be rearranged and re-spun.



**WARNING:** If you cannot eliminate the problem although you follow the instructions in this section, consult your dealer or the Authorized Service Agent. Never try to repair a nonfunctional product yourself.

# Пральна машина

## Ръководство за употреба



WMI 81242

BG

Номер на документа= 2820522972\_BG/08-09-15(10:40)

**beko**

# 1 Важни указания за безопасност и опазване на околната среда

Този раздел съдържа важни указания, които ще ви помогнат да предотвратите риска от нараняване или щети върху имуществото ви. Неспазването на тези указания правят невалидна гаранцията.

## 1.1 Обща безопасност

- Този продукт може да се ползва от деца над 8 години включително, както и от лица с физически, сензорни или умствени недъзи или необучени и неопитни хора, но само ако те са нагледжани ли обучени от лице, което ги е инструктирало относно безопасната употреба на уреда и свързаните рискове. Децата не бива да си играят с уреда. Почистването и поддръжката не бива да се извършват от деца, освен ако те не са надзиравани от възрастен.
- Не поставяйте уреда върху покрит с килим под. В противен случай, блокираният приток на въздух отдолу ще доведе до пренагриване на електрическите части на машината. Това може да доведе до проблеми с уреда.
- Ако уредът е повреден, той не бива да се ползва преди да е поправен от представител на авторизиран сервиз. Съществува риск от електрически удар!
- Уредът е програмиран да продължи работа в случай на прекъсване на електрозахранването. Ако желаете да откажете програмата, вижте раздел "Отказ на програмата".
- Свържете уреда към заземен контакт, защитен с 16-амперов бушон. Не мислете, че не е важно заземяването на инсталацията Ви да е направено от квалифициран електротехник. Фирмата ни не носи отговорност за щети по причина на ползване на уреда без заземяване направено съгласно местните наредби.
- Водопроводът и отточните тръби трябва да са добре затегнати и да не са повредени. В противен случай съществува риск от протичане.
- Никога не отваряйте вратата на пералнята за да извадите филтъра ако в резервоара има останала вода. В противен случай съществува риск от изгаряне с горещата вода.
- Не насилвайте заключената врата за да я отворите. Вратата е готова за отваряне само няколко минути след завършване на перилния цикъл. Ако насилите вратата за да я отворите, може да повредите вратата и заключващия механизъм.
- Изключете уреда от контакта когато не го ползвате.
- Никога не мийте уреда с изливане или пръскане на вода отгоре му! Съществува риск от електрически удар!
- Никога не пипайте щепсела с мокри ръце! Никога не изваждайте щепсела като дърпате за кабела, винаги хващайте за щепсела.
- Използвайте прах за пране, омекотител и други препарати, подходящи за автоматична перална машина.
- Следвайте указанията върху етикетите на дрехите и върху опаковката на препаратите.
- Уредът трябва да бъде изключен от контакта при монтаж, поддръжка, почистване и ремонт.

- Монтаж и ремонт на уреда трябва да се извършва само от представител на **оторизирания сервиз**. Производителят не носи отговорност за щети, причинени от процедури, извършени от неквалифицирани лица.
- Ако захранващият кабел е повреден, той трябва да бъде подменен от производителя, следпродажбения сервиз или лице с подобна квалификация (за предпочитане електротехник) или друго определено от висшестоящо лице, с цел да се избегнат всякакви рискове.

## 1.2 Предназначение на уреда

- Този уред е предназначен за битова употреба. Уредът не е предназначен за комерсиална употреба и не бива да се ползва за други цели освен предназначението му.
- Уредът може да се ползва за пране и изплакване само на пране, обозначено по съответния начин.
- Производителят не носи отговорност в случай на неправилна употреба или транспортиране.

## 1.3 Безопасност на децата

- Опаковъчните материали са опасни за децата. Дръжте опаковъчните материали на безопасно място, далеч от достъпа на деца.
- Електрическите уреди са опасни за децата. Дръжте децата далеч от уреда когато той работи. Не им позволявайте да си играят с уреда. Използвайте защитата от деца за да предпазите децата от игра с уреда.
- Не забравяйте да затворите вратата на уреда когато напускате помещението, в което е разположен.
- Съхранявайте всички препарати и добавки на безопасно място, далеч от достъпа на деца, като покриете контейнера или залепите пакета на препарата.

## 1.4 Информация за

### опаковъчните материали

- Опаковъчните материали на продукта са произведени от рециклируеми материали в съответствие с наредбите за опазване на националната околна среда. Не изхвърляйте опаковъчните материали заедно с останалите битови отпадъци. Занесете ги в специалните пунктове за събиране на опаковъчни материали, определени от местните власти.

## 1.5 Изхвърляне на остарелия уред

- Продуктът е произведен от висококачествени части и материали, които могат да бъдат използвани повторно и са подходящи за рециклиране. Затова не го изхвърляйте заедно с нормалните битови отпадъци в края на сервизния му живот. Занесете го в събирателен пункт за рециклиране на електрическо и електронно оборудване. За да научите къде се намира най-близкият такъв пункт, се свържете с местните власти. Помогнете в опазването на околната среда и природните ресурси като рециклирате използваните продукти. С цел безопасността на децата, срежете захранващия кабел и счупете заключващия механизъм на вратата така, че да бъдат нефункционални преди изхвърлянето на продукта.

## 1.6 Спазването на Директивата за WEEE



Този продукт носи символа за разделно събиране на отпадъчно електрическо и електронно оборудване (WEEE).

Това означава, че при рециклиране или разглобяване продуктът трябва да се третира съобразно Директива 2002/96/ЕС с цел минимални последствия

за околната среда. За повече информация се свържете с местните или регионалните власти. Електронните продукти, които не са включени в разделното събиране на отпадъци, са потенциално опасни за околната среда и здравето поради наличието на опасни вещества.

## 2 Монтаж

За монтажа на уреда се обърнете към най-близкия оторизиран сервиз. За да подготвите уреда за употреба, прегледайте информацията в това ръководство за употреба и проверете дали електрозахранването, водоподаването и канализацията са наред преди да повикате представител на оторизирания сервиз. Ако не са, се обадете на квалифициран техник и водопроводчик за да ги оправя.

**i** Подготовката на мястото и електрическата, водната и канализационната инсталация са задължение на клиента.

**!** **ПРЕДУПРЕЖДЕНИЕ:** Монтажът и свързването на електрозахранването на уреда трябва да бъдат извършени от представител на оторизирания сервиз. Производителят не носи отговорност за щети, причинени от процедури, извършени от неквалифицирани лица.

**!** **ПРЕДУПРЕЖДЕНИЕ:** Преди монтажа огледайте уреда за видими дефекти. Ако има такива, не го монтирайте. Повредените уреди носят риск за безопасността ви.

**i** Проверете дали входящия и изходящия маркуч, както и захранващия кабел не са прегънати, затиснати или премазани при наместването на продукта на мястото му след монтажа или почистването.

### 2.1 Подходящо място за инсталиране

- Поставете машината върху твърд под. Не поставяйте машината върху черга или подобна повърхност.
- Общото тегло на пералната машина и сушилнята -заредени на пълен капацитет- поставени една върху друга достига до около 180 килограма. Поставете уреда върху здрав, равен под, способен да издържи на това натоварване!
- Не поставяйте уреда върху захранващия кабел.
- Не монтирайте уреда на място, където температурата може да падне под 0°C.
- Поставете уреда на поне 1 см разстояние от ръба на други мебели.

### 2.2 Отстраняване на подсилващите опаковъчни материали

Наклонете машината назад за да отстраните подсилващите опаковъчни материали. Отстранете подсилващите опаковъчни материали като издърпате опаковъчната лента.



## 2.3 Сваляне на болтовете за транспортиране

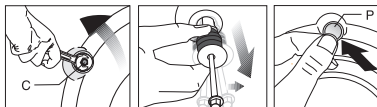


**ПРЕДУПРЕЖДЕНИЕ:** Не сваляйте болтовете за транспортиране преди да сте свалили подсилващите опаковъчни материали.



**ПРЕДУПРЕЖДЕНИЕ:** Отстранете обезопасяващите болтове за транспортиране преди да използвате пералнята! В противен случай ще повредите уреда.

1. Разхлабете винтовете с подходящ гаечен ключ докато започнат да се въртят свободно (**C**).
2. Отстранете винтовете за обезопасено пренасяне като ги развиете внимателно.
3. Наместете пластмасовите капачки, доставени в пакета с ръководството за употреба, в дупките от винтовете на задния панел. (**P**)



Съхранявайте болтовете за обезопасено транспортиране, за да може да ги ползвате отново ако се налага пренасяне на пералнята в бъдеще.



Никога не пренасяйте пералнята без да сте завили правилно болтовете по местата им!

## 2.4 Свързване на водопровода



Водното налягане, необходимо за работата на уреда, трябва да е между 1 и 10 бара (0.1 – 1 MPa). За да работи пералнята Ви нормално, са необходими 10 – 80 литра вода изтичащи от крана за една минута. Ако водното налягане е твърде високо, монтирайте понижаваща налягането клапа.



Ако ще ползвате уреда само в един вход за вода (**студена вода**) вместо два, трябва да монтирате капачката на клапата за топлата вода преди да пуснете уреда. (Важи за уреди, оборудвани с капачка.)

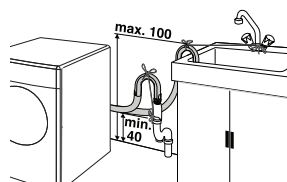
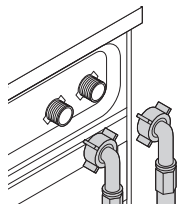


**ПРЕДУПРЕЖДЕНИЕ:** Моделите с единично водно захранване не се свързват с кран с топла вода. В този случай прането ще се повреди или уредът ще преработи в режим на безопасност и няма да работи.



**ПРЕДУПРЕЖДЕНИЕ:** Не използвайте стари или употребявани маркучи с новия уред. Те може да направят петна по дрехите.

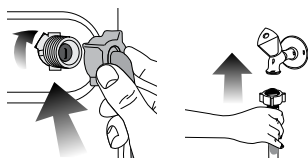
1. Свържете специалните маркучи, доставени заедно с уреда, към входящите отвори за водно захранване, разположени върху уреда. Червеният маркуч (вляво) (макс. 90 °C) е за топлата вода, синият маркуч (вдясно) (макс. 25 °C) е за студената вода.



- За да се избегне вливането на мръсна вода обратно в машината и да се осигури лесното ѝ източване, не пъхайте маркуча в мръсната вода и не го вкарвайте в канала по-дълбоко от 15 см. Ако е твърде дълъг, го срежете.
- Краят на маркуча не бива да е извит, внимавайте да не е настъплен или прегънат по пътя между канала и машината.
- Ако маркучът е твърде къс, използвайте оригинално удължение. Дължината на маркуча не бива да надвишава 3.2 м. За да избегнете протичане на вода, свързването на удължението и дренажния маркуч на уреда трябва да бъде направено с подходяща скоба за да не може да се откъсе и протече.

**⚠ ПРЕДУПРЕЖДЕНИЕ:** Уверете се, че отводите за топла и студена вода са свързани правилно при монтажа. В противен случай в края на перилния цикъл прането може да е горещо и повредено.

2. Завийте всички гайки на маркуча с ръка. Никога не използвайте уред за затягането им.



3. Отворете крановете докрай след като свържете маркучите и проверете за изтичане в точките на свързване. Ако има изтичане на вода, затворете крана и свалете гайката. Проверете уплътнението и затегнете добре уплътнението. Когато машината не е в употреба, дръжте крановете затворени за да избегнете протичане на вода.

## 2.5 Свързване към отводнителната система

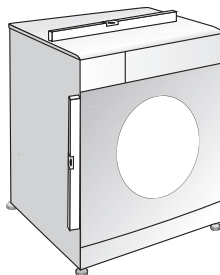
- Накрайникът на изходящия маркуч трябва да е свързан директно с канала за мръсна вода или мивката.

**⚠ ПРЕДУПРЕЖДЕНИЕ:** Може да наводните дома си ако маркучът се изтръгне от гнездото си по време на източване на водата. Освен това съществува риск от изгаряне поради високата температура на водата! За да избегнете подобни рискове и да осигурите безопасно наточване и източване на водата в машината, затегнете накрайникът на маркуча добре, така че да не може да се изтръгне.

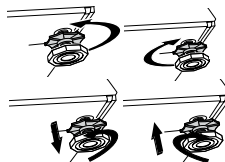
- Маркучът трябва да се инсталира на най-малко 40 см и най-много 100 см височина.
- В случай, че маркучът е повдигнат след като е поставен на нивото на земята (по-малко от 40 см над земята), източването на водата се затруднява и прането може да остане твърде мокро. Затова спазвайте височините описани на фигурата.

## 2.6 Регулиране на крачетата

**⚠ ПРЕДУПРЕЖДЕНИЕ:** За да работи уредът безшумно, без да вибрира, трябва да стои в равно и балансирано положение на крачетата. Балансирайте машината с тяхна помощ. В противен случай уредът може да се размести и да започне да вибрира или да нанесе щети.



1. Разхлабете с ръка гайките на крачетата.
2. Регулирайте крачетата така, че уредът да е нивелиран и балансиран.
3. Затегнете всички гайки на отново с ръка.



**⚠ ПРЕДУПРЕЖДЕНИЕ:** Не използвайте никакви уреди за разхлабване на контрагайките. В противен случай ще ги повредите.

## 2.7 Свързване на електричеството

Свържете уреда към заземен контакт, защитен с 16-амперов бушон. Фирмата ни не носи

отговорност за щети по причина на ползване на уреда без заземяване направено съгласно местните наредби.

- Свързването трябва да е направено в съответствие с държавните стандарти.
- След монтажа захранващият кабел трябва да е леснодостъпен.
- Ако стойността на птока на бушона или прекъсвача у дома ви е под 16 ампера, накарайте квалифициран електротехник да монтира 16-амперов бушон.
- Волтажът, обозначен в "Техническите спецификации" трябва да отговаря на вашето захранване.
- Не свързвайте уреда чрез удължител или разклонител.



**ПРЕДУПРЕЖДЕНИЕ:** Повреденият захранващ кабел трябва да се подмени от представител на оторизирания сервис.

### Транспортиране на уреда

1. Изключете уреда от контакта преди транспортиране.
2. Свалете маркучите за източване и за входяща вода.
3. Източете всичката вода, останала в уреда. Вижте 5.5.
4. Монтирайте обезопасителните болтове в обратен ред на свалянето им; вижте 2.3.



Никога не пренасяйте пералнята без да сте завили правилно болтовете по местата им!



**ПРЕДУПРЕЖДЕНИЕ:** Опаковъчните материали са опасни за децата. Дръжте опаковъчните материали на безопасно място, далеч от достъпа на деца.

## 3 Подготовка

### 3.1 Сортиране на прането

- Сортирайте прането според вида на тъканите, цвета, степента на замърсяване и допустимата температура на пране.
- Винаги спазвайте указанията върху етикета на дрехите.

### 3.2 Подготовка на дрехите за пране

- Металните части в прането, като банели на сутинери или катарями на колани могат да повредят пералнята Ви. Свалете металните части или перете дрехите в торбичка за пране или калъфка за възглавница.
- Изгразнете джобовете от монети, химикалки, кламери и други подобни, изкарайте джобовете навън и изчеткайте. Тези предмети могат да повредят машината и да предизвикат шум при прането.
- Поставете малки на размер дрешки като бебешки чорапки или найлонови чорапи в торбичка за пране или калъфка за възглавница.
- Поставете пердетата в машината без да ги притискате. Свалете окачалките на пердетата.
- Закопчайте циповете, зашийте разхлабени копчета и скъсани и разпорени места.
- Перете дрехи, означени с етикети "за машинно пране" или "за ръчно пране", само със съответната за тях програма.

- Не перете цветно и бяло пране заедно. Нови, тъмни дрехи могат да пуснат много боя. Перете ги отделно.
- Упоритите петна трябва да се почистят добре преди изпирането. Ако не сте сигурни, проверете със сух препарат за петна.
- Използвайте бои, оцветители и избелващи вещества, подходящи за машинно пране. Винаги спазвайте инструкциите върху опаковката им.
- Перете панталоните и деликатното пране обрънати от опаковката страна.
- Сложете дрехите от ангорска вълна във фризера за няколко часа преди пране. Това ще намали заवालването на дрехите.
- Пране, силно направено с материали от рода на брашно, вар, мляко на прах и др., трябва добре да се изтупа преди поставяне в машината. В противен случай, тези прахообразни вещества се натрупват по вътрешните части на машината и може да я повредят.

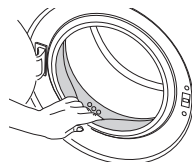
### 3.3 Какво да направите за да спестите енергия

Слеващата информация ще ви помогне да използвате уреда по екологичен и енергийно ефективен начин.

- Пускайте уреда на максималния капацитет, позволен от програмата, която сте избрали, но не го претоварвайте; виж "Таблица с програми и консумация"
- Винаги спазвайте инструкциите на опаковката на перилния препарат.
- Перете слабо замърсеното пране на ниска температура.
- Използвайте бързи програми за малки количества леко замърсено пране.
- Не използвайте предпране и висока температура за пране, което не е силно замърсено и по него няма петна.
- Ако планирате да сушите прането си в сушилнята, при изпирането изберете най-високата препоръчана скорост на центрофугиране.
- Не използвайте повече препарат от препоръчаното върху пакета му.

### 3.4 Първоначална употреба

Преди да започнете употребата на продукта, се уверете, че всички подготвителни дейности са направени в съответствие с указанията в раздели "Важни указания за безопасност" и "Монтаж". За да подготвите уреда за пускане на пране, го пуснете в програмата Почистване на барабана първия път. Ако уредът ви е оборудван с програма за почистване на барабана, извършете процедурата при първоначално ползване съгласно методите, описани в раздел "5.2 Почистване на вратата и барабана" на настоящето ръководство за употреба.







Използвайте препарат срещу котлен камък, подходящ за перални машини.



В машината може да е останала малко вода в следствие на процедурите по качествен контрол в процеса на производство. Това не вреди на уреда.

### 3.5 Спазване капацитета на прането

Максималният капацитет на зареждане зависи от типа на прането, степента на замърсяване и желаната програмата за изпиране.

Машината автоматично регулира количеството вода според теглото на зареденото пране.



**ПРЕДУПРЕЖДЕНИЕ:** Спазвайте информацията в "Таблица с програми и консумация". Ако е претоварена, качеството на изпиране на машината се понижава. Освен това може да се получи шум или вибриране.

Тип пране	Тегло (г)
Халат за баня	1200
Салфетка	100
Калъф за юрган	700
Чаршаф	500
Калъфка за възглавница	200
Покривка за маса	250
Кърпа	200
Кърпа за ръце	100
Вечерна рокля	200
Бельо	100
Мъжки гащеризон	600
Мъжка риза	200
Мъжка пижама	500
Блузи	100

### 3.6 Зареждане на прането

- Отворете вратата.
- Поставете прането отделно едно от друго в машината.
- Натиснете вратата за да я затворите докато чуете звук от заключване. Внимавайте прането да не бъде зашипано от вратата.



Вратата е заключена през време на работа на програмата. Вратата може да бъде отворена известно време след като програмата свърши.



**ПРЕДУПРЕЖДЕНИЕ:** В случай на неравномерно разпределение на прането, може да се появи шум или вибрация в машината.

### 3.7 Употреба на перилен препарат и омекотител



При използване на препарат, омекотител, колосан, фабрична боя, белина или препарат срещу котлен камък, прочитайте внимателно указанията върху опаковката им и следвайте посочените препоръчителни дози. По възможност използвайте измервателна чашка.

#### Чекмедже за перилен препарат

Разпределителното чекмедже на пералнята ви се състои от 4 различни отделения - за прах за основното пране; за течен препарат за основно пране; течен омекотител и за прах за препране. Всеки един от тези препарати се използват автоматично в съответната час от перилната програма.

Не поставяйте перилните препарати директно в барабана. Винаги използвайте разпределителното чекмедже.

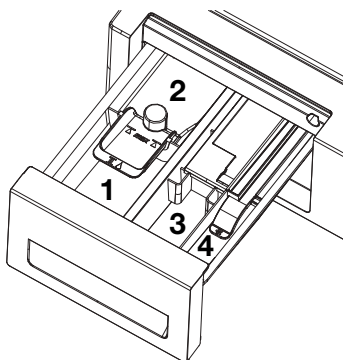
Не затваряйте чекмеджето твърде бързо след добавяне на препаратите. Това може да предизвика изпадането на препарат твърде рано, което да доведе до незадоволителни резултати от прането и да повреди тъканите.



Не отваряйте чекмеджето по време на перилната програма.

#### Отделенията на разпределителното чекмедже са посочени по-долу:

- Ляво отделение с номер "II" (Основно отделение за прах за пране или белина на прах/препарат за петна)
- Ляво отделение с номер "II" (Основно отделение за течен препарат или течен препарат за петна)
- Средно отделение с номер "I" (отделение за предпране за препарат на прах, препарат за почистване на петна или течна белина - течната белина трябва да се добави или по време на предпрането или при първата стъпка на изплакване на перилната програма). Течната белина трябва да се добави на ръка по времето когато машината влива вода в пералнята.
- Дясно отделение със символ "☼" (отделение за течен омекотител)



## (II) Отделение за основно пране

Преди да стартирате перилната програма, сипете пра за пране в лявото отделение с номер "II". Използвайте предоставената от производителя мерителна чашка и следвайте указанията върху опаковката. Белината на прах или прахообразен препарат за премахване на петна също се сипват в това отделение.

Сипете течния препарат в основното отделение с номер "II" преди да стартирате перилната програма. Прахообразният препарат за премахване на петна също се сипва в това отделение.

Сипете препоръчителното количество течен перилен препарат в лявото отделение със символ "II" и го разтворете с топла вода до маркировката за максимално ниво (макс. II). Концентрираните перилни препарати трябва да се разтворят с топла вода, в противен случай с времето може да задръстят сифона. Не сипвайте перилен препарат над максималното ниво, в противен случай излишното количество препарат ще достигне дрехите без вода и може да направи петна по тях. В такъв случай ще трябва да заредите отделението отново. Не сипвайте препарата директно при прането тъй като това може да направи петна по дрехите.

### Отделение за течен омекотител

Сипете препоръчителното количество течен перилен омекотител в лявото отделение със символ "II" и го разтворете с топла вода до маркировката за максимално ниво (макс. II).

Концентрираните омекотители трябва да се разтворят с топла вода, в противен случай с времето може да задръстят сифона.

Не сипвайте омекотител над максималното ниво, в противен случай излишното количество омекотител може да се смеси с перилната вода и ще се наложи да презаредите отделението. Не сипвайте омекотителя директно при прането тъй като това може да направи петна по дрехите. Течният омекотител се влива автоматично в последната стъпка на перилната програма.

## (I) Отделение за предпране

Сипете праха за предпрането или прахообразния препарат за премахване на петна в средното отделение с номер "I".

В това отделение може да сложите и течна белина по време на вливането на вода в машината през време на предпрането или на първата стъпка на изплакване. Добавянето на белина през време на вливането на водата осигурява разтварянето ѝ преди да се влее в пералнята.

Ако използвате белина в перилната програма трябва да изберете опция допълнително изплакване. Белината трябва добре да се отмие при изплакването; в противен случай може да предизвика сърбеж по кожата.

## Колосване

- Слагайте течна кола, кола на прах или оцветител в отделението за омекотител както е указано на опаковката.
- Не използвайте никога фабричен омекотител и кола едновременно в един и същ перилен цикъл.
- След използване на кола забършете добре вътрешността на барабаната.

## Белина

Ако ще използвате обикновена белина в машината, е препоръчително да изберете програма със стъпка предпране и да добавите белината в началото на предпрането без да сипвате препарат в отделението за предпране. Другият вариант е да изберете програма с допълнително изплакване и да добавите белината при вливането на вода в машината през чекмеджето за перилен препарат в първата стъпка на изплакване. Белината не бива да се смесва с перилния препарат. Тъй като белината може да предизвика раздразнение по кожата, трябва да използвате малки количества белина, които да бъдат добре изплакнати с вода. Не наливайте белина директно в прането и не използвайте белината с цветно пране. При използване на белина на кислородна основа, следвайте указанията върху опаковката и изберете програма с ниска температура. Белината на кислородна основа може да се използва заедно с перилния препарат. Ако обаче белината не е със същата гъстота като перилния препарат, то тя трябва да се добави през отделението номер "II" веднага след като перилния препарат се разпени от водата.

## Почистване на образувания варовик

- При необходимост, използвайте подходящи препарати за премахване на котлен камък, произведени специално за перални машини и следвайте указанията на опаковката.



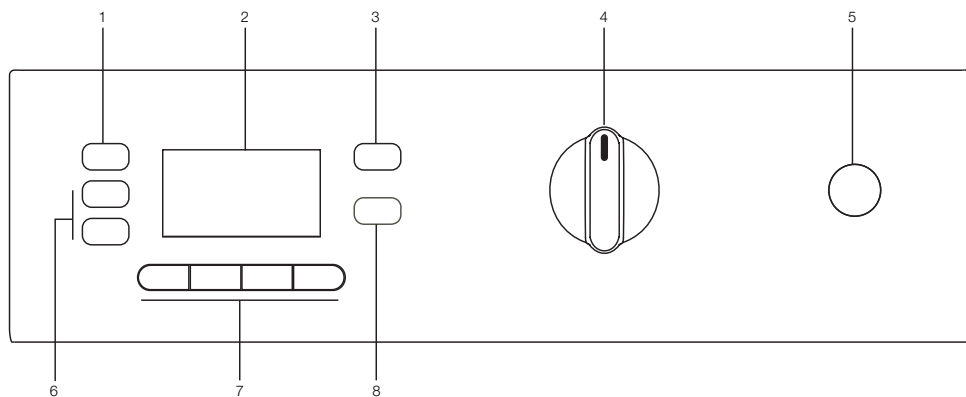
Преди да използвате течна белина прочетете внимателно инструкциите за дозиране и етикетите на дрехите.

### 3.8 Съвети за ефективно изпиране

		Дрехи			
		Светли и бели на цвят	Цветни	Тъмни	Деликатни/ Вълнени/Коприна
		(Препоръчителен диапазон на температурата в зависимост от степента на замърсеност: 40-90°C)	(Препоръчителен диапазон на температурата в зависимост от степента на замърсеност: студено-40°C)	(Препоръчителен диапазон на температурата в зависимост от степента на замърсеност: студено-40°C)	(Препоръчителен диапазон на температурата в зависимост от степента на замърсеност: студено-30°C)
Ниво на замърсеност	<b>Силно замърсени</b>  (трудни за изпиране петна, напр. от трева, кафе, плодове и кръв.)	Може да се наложи да обработите предварително петната или да използвате предпране. Течните и прахообразни перилни препарати за бели дрехи може да се използват в дозите, препоръчани за силно замърсено пране. Препоръчително е използването на прахообразни перилни препарати за петна от глина и пръст, както и петна, чувствителни към белина.	Течните и прахообразни перилни препарати за цветни дрехи може да се използват в дозите, препоръчани за силно замърсено пране. Препоръчително е използването на прахообразни перилни препарати за петна от глина и пръст, както и петна, чувствителни към белина. Използвайте перилни препарати без белина.	Течните перилни препарати за цветни и тъмни дрехи може да се използват в дозите, препоръчани за силно замърсено пране.	Предпочетете течни препарати за деликатни дрехи. Вълнените и копринени дрехи трябва да се перат със специални препарати за вълна.
	<b>Средно замърсени</b>  (Например петна от допира на тялото с яки и ръкави)	Течните и прахообразни перилни препарати за бели дрехи може да се използват в дозите, препоръчани за средно замърсено пране.	Течните и прахообразни перилни препарати за цветни дрехи може да се използват в дозите, препоръчани за средно замърсено пране. Използвайте перилни препарати без белина.	Течните перилни препарати за цветни и тъмни дрехи може да се използват в дозите, препоръчани за средно замърсено пране.	Предпочетете течни препарати за деликатни дрехи. Вълнените и копринени дрехи трябва да се перат със специални препарати за вълна.
	<b>Леко замърсени</b>  (Няма видими петна.)	Течните и прахообразни перилни препарати за бели дрехи може да се използват в дозите, препоръчани за леко замърсено пране.	Течните и прахообразни перилни препарати за цветни дрехи може да се използват в дозите, препоръчани за леко замърсено пране. Използвайте перилни препарати без белина.	Течните перилни препарати за цветни и тъмни дрехи може да се използват в дозите, препоръчани за леко замърсено пране.	Предпочетете течни препарати за деликатни дрехи. Вълнените и копринени дрехи трябва да се перат със специални препарати за вълна.

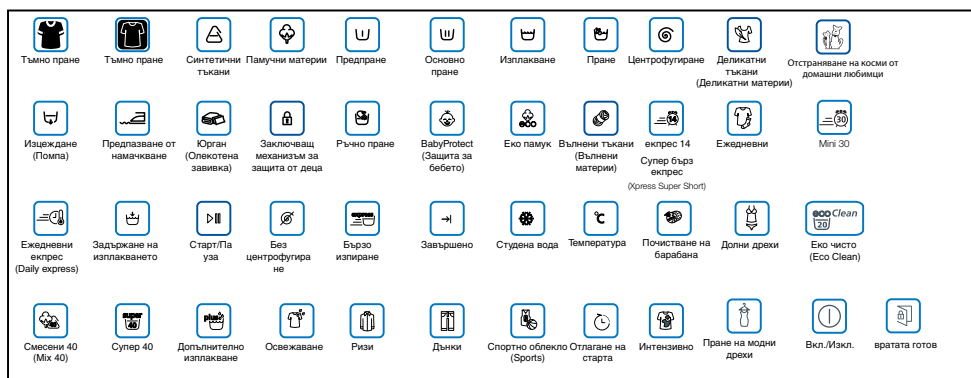
## 4 Работа с уреда

### 4.1 Контролен панел

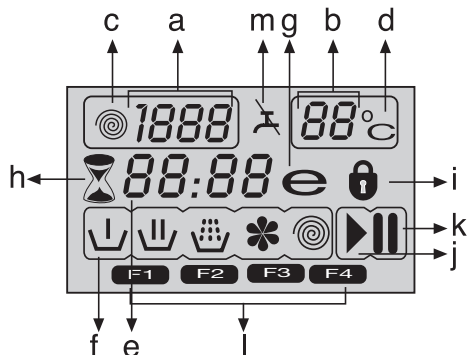


- 1 - Бутон за настройка на скоростта на центрофугиране
- 2 - Дисплей
- 3 - Бутон за регулиране на температурата
- 4 - Селектор на програмите

- 5 - Бутон Вкл / Изкл
- 6 - Бутони за забавяне на старта (+ / -)
- 7 - Бутони за допълнителни функции
- 8 - Бутон Старт / Пауза / Отказ



## 4.2 Символи на дисплея



- a - Индикатор на скоростта на центрофугиране
- b - Индикатор на температурата
- c - Символ центрофугиране
- d - Символ на температурата
- e - Индикатор на оставащото време и забавянето на старта
- f - Символ-индикатори на програмите (Предпране / Основно пране / Изплакване / Омекотител / Центрофугиране)
- g - Символ икономичност
- h - Символ забавяне на старта
- i - Символ заключена врата
- j - Символ старт
- k - Символ пауза
- l - Символ допълнителни функции
- m - Символ няма вода

## 4.3 Подготовка на машината

Проверете дали маркучите са свързани добре. Включете пералнята в контакта. Завъртете крана докрай. Поставете прането в пералната машина. Сложете перилен препарат и омекотител.

## 4.4 Избор на програма

Изберете програма, която съответства на типа, количеството и степента на замърсеност на прането в съответствие с "Таблицата с програми и консумация" и таблицата за температурите по-долу.

90°C	Силно замърсени, бели памучни тъкани и спално бельо. (покривки за кухненски и холни маси, кърпи, спални чаршафи и др.)
60°C	Нормално замърсени, цветни, непускащи боя памучни или синтетични дрехи (ризиди, нощници, пижами и др.) и леко замърсено бельо.
40°C 30°C - Студено	Смесено пране, включващо деликатни (драпирани завеси и др.), синтетични и вълнени тъкани.

Изберете желаната програма чрез копчето за избор на програма

- i** Програмите са с ограничение до най-високата скорост на центрофугиране подходяща за съответния вид тъкани.
- i** При избора на програма винаги вземайте предвид вида материя, цвета, степента на замърсеност и допустимата температура на водата.
- i** Винаги избирайте възможно най-ниската необходима температура. По-високата температура означава по-висока консумация на електроенергия.
- i** За повече информация относно програмите виж "Таблица с програми и консумация"

## 4.5 Основни програми

В зависимост от вида тъкан, използвайте следните основни програми.

### • Памучни материи

Използвайте тази програма за памучно пране (като спални чаршафи, калъфки за юргани и възглавници, кърпи, хавлии, долно бельо и др.) Прането ще бъде изпрано чрез активни перилни движения при по-дълъг перилен цикъл.

### • Синтетични тъкани

Използвайте тази програма за пране на синтетичните ви дрехи (ризиди, блузи, смес синтетични/памучни и т.н.). Програмата пере с по-нежни движения и е с по-къс перилен цикъл по сравнение с програмата Памучни.

За пердетата и тюл използвайте програмата Синтетични 40°C с избрани функции предпране и предпазване от намачкване. Тъй като мрежестата им структура предизвиква прекалено пенене, при прането на драперии/тюл ползвайте малко препарат в отделението за основно пране. Не слагайте перилен препарат в отделението за предпране.

### • Вълнени материи

Използвайте тази програма за пране на вълнените ви дрехи. Използвайте подходящата температура съобразно етикетата на дрехите ви. Използвайте подходящи препарати за пране на вълнени тъкани.

## 4.6 Допълнителни програми

Машината разполага с допълнителни програми които да ползвате при по-особени случаи.

- i** Бутоните за допълнителните функции може да варират в зависимост от модела на машината.

### • Памук Еко

С тази програма можете да перете нормално замърсени издръжливо памучно и лено пране като пестите възможно най-много енергия и вода в сравнение с всички други програми за пране на памучни тъкани. Действителната температура на водата може да се различава от посочената за цикъла температура. Продължителността на програмата може автоматично да се скъси в по-късните фази на програмата ако перете по-малки количества (напр. ½ от капацитета или по-малко) пране. В този случай разходът на енергия и вода ще бъде допълнително понижен, давайки ви възможност за по-икономично пране. Тази функция е налична при определени модели с дисплей на остатъчното време.

#### • **BabyProtect (Защита за бебето)**

Използвайте тази програма за пране на бебешки дрехи и дрехи на алергични хора. По-дългият период на загряване и допълнителната стъпка на изплакване осигуряват по-високо ниво на хигиена.

#### • **Ръчно пране**

Използвайте тази програма за пране на вълнени/деликатни дрехи, обозначени с етикет "Да не се пере в машина", при които се препоръчва пране на ръка. Програмата пере с много нежни движения с цел да не повреди дрехите.

#### • **Ежедневни експрес**

Използвайте тази програма за бързо пране на леко замърсени памучни дрехи.

#### • **Супер бърз експрес**

Използвайте тази програма за бързо пране на малко количество леко замърсени памучни дрехи.

#### • **Тъмно пране**

Използвайте тази програма за изпиране на тъмното ви пране, или за пране, което не искате да избелее. Прането се извършва с лео механично движение при ниска температура. Препоръчва се използването на течен перилнен препарат или шампоан за вълна при пране на тъмни дрехи.

#### • **Смесени 40 (Mix 40)**

Използвайте тази програма за едновременно пране на памучни и синтетични дрехи без да ги сортирате.

#### • **Интензивно**

С тази програма може да перете издръжливи и силно замърсени дрехи. При тази програма дрехите се перат по-дълго време и има допълнителен цикъл на изплакване в сравнение с програмата Памучни тъкани. Можете да я използвате за силно замърсени дрехи, които искате да се изплакнат внимателно.

#### • **Освежаване**

Използвайте тази програма за премахване на миризмата от дрехи, носени само веднъж и не са замърсени или ликьосани.

#### • **Еко чисто (Eco Clean)**

Използвайте тази програма, която е разработена с грижа за околната среда и природните ресурси, за да перете леко замърсено памучно пране без петна (макс. 3.5 кг) по-бързо и икономично.



Не пускайте програмата с дрехи в пералнята. Ако се опитате да направите това, пералнята автоматично разбира, че в нея има нещо и спира програмата.

### 4.7 Специални програми

За специфични приложения може да изберете всяка от следните програми:

#### • **Изплакване**

Използвайте тази програма когато искате да изплакнете или коloses отделно.

#### • **Центрофугиране + Помпа**

Използвайте тази програма когато искате да добавите допълнителен цикъл на центрофугиране на прането или за източване на водата от машината.

Преди да изберете тази програма, изберете желаната скорост на центрофугиране и натиснете бутона **Старт / Пауза / Отказ**. Пералнята центрофугира прането с настроената скорост на центрофугиране и източва водата изцедена от прането.

Ако желаете само да източите водата без да центрофугирате прането, изберете програма **Изпомпване+центрофугиране** и после изберете функция **Без центрофугиране** с помощта на копчето за регулиране на скоростта на центрофугиране. Натиснете бутона **Старт / Пауза / Отказ**.

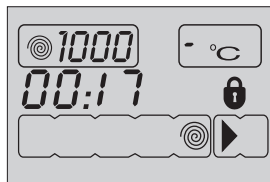


За деликатно пране изберете по-ниска скорост на центрофугиране.

### 4.8 Избор на температура

Когато избирате нова програма, температурният индикатор показва максималната за нея температура.

За да намалите температурата, натиснете бутона за регулиране на температурата. Температурата се понижава на интервали от 10°, като накрая на дисплея се появява символ "L" който обозначава опция студено пране.



Ако стигнете до опция студено пране и натиснете отново бутона за регулиране на температурата, на дисплея се изписва препоръчителната температура за избраната програма. Натиснете отново бутона за регулиране на температурата за да я намалите.



Препоръчва се използването на течен или гелобразен перилен препарат.

#### • **Почистване на барабана**

Използвайте тази програма редовно (веднъж на всеки 1-2 месеца) за да почистите барабана и осигурите необходимата хигиена. Пуснете програмата без никакво пране в машината. За по-добри резултати сложете прахообразен препарат за котлен камък в отделението за препарати II. Когато програмата завърши, оставете вратата леко откритата за да може вътрешността да изсъхне.



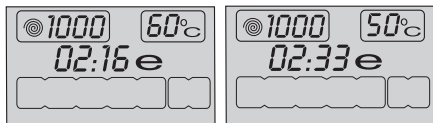
Това не е перилна програма. Това е програма за поддръжка.

### Символ икономичност

Обозначава енергоспестяващите програми и температури.



Символ икономичност не може да бъде избран при програми Интензивно и Хигиенно изпирание тъй като прането се извършва по-продължително и при по-високи температури за да осигури допълнителна хигиена. Респективно, символ икономичност не може да бъде избран при програми Бебешки дрехи, Освежаване, Почистване на барабана, Центрофугиране и Изплакване.



### 4.9 Избор на скорост на центрофугиране

При избора на нова програма индикаторът за скорост на въртене показва максималната скорост на въртене за избраната програма.

За да намалите скоростта на центрофугиране, натиснете бутона за регулиране скоростта на центрофугиране. Скоростта на центрофугиране постепенно намалява. След това, в зависимост от модела на уред, на дисплея се изписва "Задържане на изплакването" и "Без центрофугиране". Виж раздел "Избор на допълнителни функции" за описание на тези опции.



Опция задържане на изплакването се обозначава със символ "LJ"; а опция без центрофугиране със символ "LJ".



#### 4.10 Таблица с програми и консумация

Програма (°C)	BG						допълнителна функция						Избираема настройка на температурата °C
	Максимално натоварване (кг)	Консумация на вода (л)	Консумация на енергия (кВтч)	Макс. скорост***	Предпране	Бързо изпиране	Допълнително изплакване	Предпазване от намакчване	Задържане на изплакването	Отстраняване на косми от домашни любимци			
Памучни материи	90	8	74	2.40	1600	•	•	•	•	•	•	90-Студена вода	
Памучни материи	60	8	72	1.70	1600	•	•	•	•	•	•	90-Студена вода	
Памучни материи	40	8	72	0.95	1600	•	•	•	•	•	•	90-Студена вода	
BabyProtect (Защита за бебето)	90	8	72	2.10	1600			*		•		90-30	
Памук Еко	60**	8	54	1.17	1600					•		60-Студена вода	
Памук Еко	60**	4	47	0.84	1600					•		60-Студена вода	
Памук Еко	40**	4	47	0.76	1600					•		60-Студена вода	
Памук Еко	40	8	72	0.77	1600					•		60-Студена вода	
Интензивно	60	8	72	1.60	1600			*	•	•		60-40	
Синтетични тъкани	60	3	45	1.00	1200	•	•	•	•	•	•	60-Студена вода	
Синтетични тъкани	40	3	45	0.45	1200	•	•	•	•	•	•	60-Студена вода	
Еко чисто (Eco Clean)	20	3.5	39	0.16	1600					•		20	
Смесени 40 (Mix 40)	40	3.5	45	0.55	1200	•	•	•	•	•	•	40-Студена вода	
Супер бърз експрес	30	2	35	0.10	1400			•		•		30-Студена вода	
Ежедневни експрес	90	8	55	1.95	1400			•		•		90-Студена вода	
Ежедневни експрес	60	8	55	1.10	1400			•		•		90-Студена вода	
Ежедневни експрес	30	8	65	0.22	1400			•		•		90-Студена вода	
Вълнени материи	40	1.5	45	0.30	1200			•		•		40-Студена вода	
Ръчно пране	30	1	35	0.20	1200							30-Студена вода	
Тъмно пране	40	3	82	0.55	1200			*		•		40-Студена вода	
Почистване на барабана	70	-	95	2.15	800			*				70	
Освежаване	-	2	30	0.03	1200					•		-	

• : Избираеми

\* : Автоматично избирани, не могат да се отказват.

\*\* : Програма за енергийно етикетирание (EN 60456 Ed.3)

\*\*\* : Памучни еко 40°C и Памучни 60°C са стандартните програми.\* Тези програми се определят като 'стандартна програма 40°C за памучни' и 'стандартна програма 60°C за памучни'

\*\*\*\* : Ако максималната скорост на въртене на пералнята ви е по-ниска от тази стойност, може да изберете само до максималната възможна скорост.

- : Виж описанието на програмата за максималния капацитет на зареждане.



Допълнителните функции в таблицата варират в зависимост от модела на пералнята.



Консумацията на енергия и вода и продължителността на програмата може да варират в зависимост от налягането, твърдостта и температурата на водата, външната температура, вида и количеството на прането, избора на допълнителни функции и промените в електрическото напрежение.

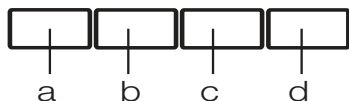


Може да проследите времето за изпиране на програмата която сте избрали, на дисплея на пералнята. Нормално е да има малки разлики между времето, показвано на дисплея, и реалното време на изпиране.



#### 4.11 Избор на допълнителни функции

Изберете желаните допълнителни функции преди стартиране на програмата. Освен това, може да изберете или откажете допълнителните функции, които са подходящи за текущата програма с натискане на бутон **Старт / Пауза / Отказ** при работеща машина. За целта, машината трябва да се намира в стъпка преди допълнителната функция, която ще изберете или отказвате. В зависимост от програмата, натиснете бутони **a**, **b**, в или **г** за да изберете желаната допълнителна функция. Символът на избраната допълнителна функция се появява на дисплея.



Някои функции не могат да се избират заедно. Ако е избрана втора допълнителна функция в конфликт с първата функция, избрана при стартирането на машината, избраната първо функция бива отказана, а втората избрана допълнителна функция остава активна. Ако желаете например да изберете **Бързо пране** след като сте избрали **Предпране**, функция **Предпране** бива отказана, а **Бързо пране** остава активно.



Допълнителните функции, които са несъвместими с избраната програма, не могат да бъдат избрани. (Виж "Таблица с програми и консумация")



Бутоните за допълнителните функции може да варират в зависимост от модела на машината.

#### • Предпране

Предпрането е подходящо само за силно замърсено пране. С пропускането на предпрането се пести енергия, вода, препарат за прае и време. На дисплея се изписва **F1** при избиране на тази функция (**a**).

#### • Бързо изпиране

Тази функция може да се използва при програмите **Памучни** и **Синтетични**. Тя намалява времето на изпиране, както и броя на стъпките на изплакване на леко замърсеното пране.

На дисплея се изписва **F2** при избиране на тази функция (**b**).



Когато изберете тази функция, пералнята трябва да се зареди с половината от максимума пране, посочен в таблицата с програмите.

#### • Допълнително изплакване

Тази функция осигурява още едно допълнително изплакване след изплакването в края на основния цикъл. По този начин се намалява рискът от раздразване на по-чувствителна кожа (бебета,

алергична кожа и др.) от минималните остатъци перилнен препарат.

На дисплея се изписва **F3** при избиране на тази функция (**b**).

#### • Предпазване от намачкване

При тази функция дрехите семачкат по-малко при изпирането. Движенията на барабана намаляват, а скоростта на центрофугиране се ограничава за да се избегне намачкване. Освен това, прането се извършва с повече вода.

На дисплея се изписва **F4** при избиране на тази функция (**г**).

#### • Задържане на изплакването

Ако не искате да извадите дрехите веднага след приключване на програмата, може да използвате функция "Задържане на изплакването", за да предпазите дрехите от измачкване при липсата на вода в машината. Натиснете бутон **Старт / Пауза / Отказ** след завършване на този процес ако искате да източите водата без центрофугиране. Програмата продължава работа и спира след източването на водата.

Ако желаете да центрофугирате задържаното във водата пране, регулирайте скоростта на центрофугиране и натиснете бутон **Старт / Пауза / Отказ**.

Програмата продължава. Водата се източва, прането се центрофугира, а програмата завършва.

#### • Отстраняване на косми от домашни любимци

Тази функция спомага за по-ефективното почистване на космите, оставени по дрехите ви от домашните любимци.

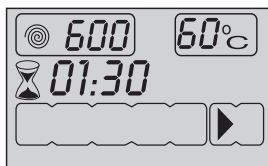
Когато е избрана, към нормалната програма се добавят стъпки **Предпране** и **Допълнително изплакване**. По този начин прането се извършва с повече вода (30%), а космите от домашните любимци се премахват по-ефективно.



Никога не мийте домашните си любимци в пералнята.

#### 4.12 Дисплей на времето

При работеща програма на дисплея се появява оставащото време до завършване на програмата. Времето се изписва във формат "01:30" в часове и минути.



Продължителността на програмата може да се различава от стойностите в "Таблица с програми и консумация" в зависимост от водното налягане, твърдостта и температурата на водата, околната температура, количеството и вида пране, избраните допълнителни функции и промените в захранващата мощност.

#### Забавяне на старта

Чрез функция забавяне на старта стартирането на програмата може да бъде забавено до 24 часа. Забавянето на старта може да се увеличава на

интервали от 30 минути.



Не използвайте течни перилни препарати когато ползвате забавяне на старта! Има опасност да направите лекета по дрехите.

Отворете вратата, поставете прането, сложете перилен препарат и т.н. Изберете програмата за изпиране, температурата, скоростта на центрофугиране, и ако е необходимо, допълнителните функции. Настройте желаното забавяне като натиснете бутони + или - на забавянето на старта. Символ забавяне на старта премигва. Натиснете бутона Старт / Пауза / Отказ. Започва обратното броене на забавянето на старта. Символ забавяне на старта свети постоянно. Появява се символ старт. “.” в средата на времето на забавяне започва да премигва.



През времето на отлагане на старта може да сложите още пране. В края на обратното броене, символ забавяне на старта изчезва, перилният цикъл стартира, а на дисплея се изписва продължителността на избраната програма.

#### Промяна на периода на забавяне на старта

Ако желаете да промените времето по време на обратното броене:

Натиснете бутона Старт / Пауза / Отказ. “.” в средата на времето на забавяне спира да премигва. Появява се символ пауза. Символ забавяне на старта премигва. Символ старт изчезва. Настройте желаното забавяне като натиснете бутони + или - на забавянето на старта. Натиснете бутона Старт / Пауза / Отказ. Символ забавяне на старта свети постоянно. Символ пауза изчезва. Появява се символ старт. “.” в средата на времето на забавяне започва да премигва.

#### Отказ от функция забавяне на старта

Ако искате да спрете обратното броене и да започнете програмата веднага:

Натиснете бутона Старт / Пауза / Отказ. “.” в средата на времето на забавяне спира да премигва. Символ старт изчезва. Символи пауза и забавяне на старта премигват. Намалете желаното време на стартиране като натиснете бутона за забавяне на старта. Продължителността на програмата се появява след 30 минути. Натиснете бутон Старт / Пауза / Отказ за да стартирате програмата.

#### 4.13 Стартиране на програма

Натиснете бутон Старт / Пауза / Отказ за да стартирате програмата. Символ старт, обозначаващ началото на програмата, се показва. Вратата се заключва, а на дисплея се изписва символа за заключена врата. Символът на стъпката, в която е стартирана програмата се появява на дисплея (Предпране, Основно пране, Изплакване, Омекотител или Центрофугиране).

#### 4.14 Прогрес на програмата

Прогресът на текущата програма се обозначава на дисплея с поредица от символи.

Съответният символ се появява на дисплея в началото на всяка програмна стъпка, а в края на програмата всички символи остават осветени. Най-десният символ обозначава текущата програмна стъпка.

#### Предпране

Ако допълнителна функция Предпране е избрана, символ Предпране се появява на дисплея, обозначавайки, че стъпка предпране е стартирала.

#### Основно пране

Символ основно пране, обозначаващ, че основната стъпка на изпиране е стартирала, се появява на дисплея.

#### Изплакване

Символ изплакване, обозначаващ, че стъпка изплакване е стартирала, се показва на дисплея.

#### Омекотител

Символ омекотяване, обозначаващ, че стъпка омекотител е стартирала, се показва на дисплея.

#### Центрофугиране

Появява се в началото на финалната стъпка центрофугиране и остава осветен през време на специални програми Центрофугиране и Изпомпване.



Ако машината не премине в стъпка центрофугиране, функция задържане на изплакването може да е активна или автоматичната система за определяне на небалансирано пране може да се е активирала поради небалансирано разпределение на прането в машината.

#### 4.15 Заключване на вратата

Вратата на машината е оборудвана със заключваща система за да не може да бъде отворена в случай на неподходящо ниво на водата.

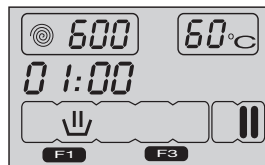
Символът за заключена врата се появява при заключването на вратата. Този символ премигва докато вратата не стане готова за отваряне при завършване на програмата или когато пералнята бъде паузирана. Не насилвайте вратата за да я отворите в тази стъпка. Символът изчезва когато вратата е готова за отваряне. Може да отворите

вратата когато символът изчезне.

#### 4.16 Промяна на настройките след стартиране на програмата

##### Превключване на пералнята в режим пауза

Натиснете бутона Старт / Пауза / Отказ за да превключите машината в режим пауза. Символ пауза се появява на дисплея за да обозначи, че пералнята е в режим пауза. Символ старт изчезва.



#### Промяна на настройките за скорост и

##### температура при допълнителни функции.

В зависимост от стъпката, която е достигнала програмата, може да откажете или активирате допълнителните функции; виж, "Избор на допълнителни функции".

Можете също да промените и настройките на скоростта и температурата; виж, "Избор на скорост на центрофугиране" и "Избор на температура".

## Добавяне или изваждане на пране

Натиснете бутона Старт / Пауза / Отказ за да превключите машината в режим пауза. Индикаторът на съответната програма, в която пералнята е паузирана, премигва. Изчакайте докато вратата може да бъде отворена. Отворете вратата и добавете или извадете от прането. Затворете вратата. Ако е необходимо направете промени в допълнителните функции, температурата и скоростта. Натиснете бутон Старт / Пауза / Отказ за да стартирате машината.



Вратата не се отваря ако температурата на водата в пералнята е висока или ако нивото на водата надвишава нивото на вратата.

## 4.17 Защита от деца

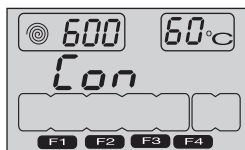
Използвайте защитата от деца за да предпазите децата от игра с уреда. По този начин ще избегнете внасянето на промени в текущата програма.



Може да включите и изключите машината от бутон Вкл / Изкл при активирана защита от деца. Когато включите машината отново, програмата продължава оттам, откъдето е спряла.

## За да активирате защитата от деца:

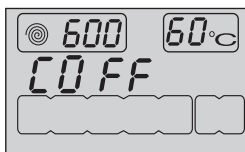
Натиснете и задръжте бутоните на 2<sup>РАТА</sup> и 4<sup>ТАТА</sup> допълнителни функции за 3 секунди. На дисплея се изписва "Con".



Същата фраза се изписва на дисплея и при натискане на кой да е бутон при активирана защита от деца.

## За да деактивирате защитата от деца:

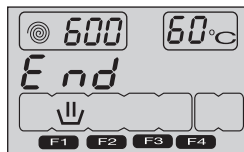
Натиснете и задръжте бутоните на 2<sup>РАТА</sup> и 4<sup>ТАТА</sup> допълнителни функции за 3 секунди. На дисплея се изписва "COFF".



Не забравяйте да изключите защитата от деца в края на програмата, ако преди това тя е била активирана. В противен случай машината не позволява да бъде избрана нова програма.

## 4.18 Отказ на програма

Натиснете и задръжте бутон Старт / Пауза / Отказ за 3 секунди. Символ старт премигва. Символът на стъпката, в която програмата е била отказана, остава осветен "На дисплея се изписва "End" и програмата бива отказана.



Ако желаете да отворите вратата след като сте отказали програмата, но това не е възможно тъй като нивото на водата в машината надвишава нивото на вратата, то завъртете селектора на програмите на Изпомпване+центрофугиране и източете водата от машината.

## 4.19 Машината е в режим

### задръжане на изплакването

Когато машината е в режим задръжане на изплакването, символ центрофугиране премигва, а символ пауза свети.

Ако желаете да центрофугирате прането когато пералнята е в този режим:

Регулирайте скоростта на центрофугиране и натиснете бутон Старт / Пауза / Отказ. Символи пауза изчезва и се появява символ забавяне на старта. Програмата продължава, източва водата и центрофугира прането.

Ако желаете само да източите водата без да центрофугирате:

Просто натиснете бутона Старт / Пауза / Отказ. Символ пауза изчезва. Появява се символ старт. Програмата продължава и само източва водата.

## 4.20 Край на програма

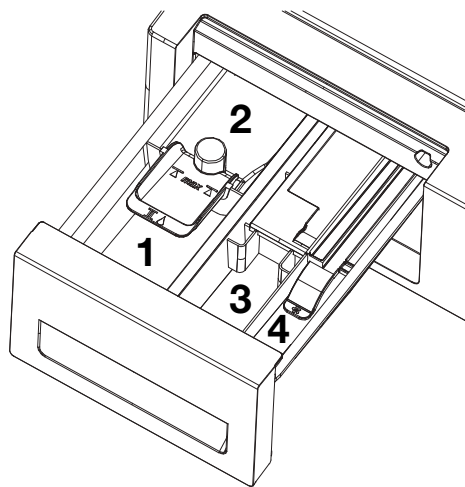
В края на програма на дисплея се изписва "End". Символите на програмните стъпки остават осветени. Допълнителните функции, скоростта на центрофугиране и температурата, избрани в началото на програмата остават избрани.

## 5 Поддръжка и Почистване

Оперативният живот на уреда се удължава, а често срещаните проблеми намаляват ако уредът се почиства редовно.

### 5.1 Почистване на чекмеджето за препарати

Почистете всякакви остатъци от перилен препарат в чекмеджето. За целта:



Можете да свалите разпределителното чекмедже като го издърпате силно към себе си.

**i** Сифонът трябва да се почисти ако в отделението за омекотител се събира повече от нормалното количество вода и омекотител.

Измийте разпределителното чекмедже и сифона в леген с много хладка вода. Сложете предпазни ръкавици или използвайте подходяща четка за да избегнете допира с наслагванията в чекмеджето при почистването. След почистване върнете чекмеджето на мястото му. Проверете дали сифона е на първоначалното си място.

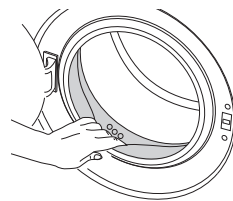
## 5.2 Почистване на вратата и барабана

Утайките от омекотителя, перилния препарат и мръсотията може с времето да се насоят в машината и да доведат до неприятни миризми и оплаквания от изпирането. За да избегнете това, използвайте програмата за **почистване на барабана**. Ако машината ви не е оборудвана с програма **Почистване на барабана**, използвайте програма Памучни-90 и изберете функция **Допълнителна вода** или **Допълнително изплакване**. Пуснете Преди да стартирате програмата, сложете макс. 100 г препарат срещу котлен камък в отделението за препарат за основното пране (отделение No. 2). Ако препаратът срещу котлен камък е във формата на таблетки, сложете само една таблетка в отделение No. 2. Подсушете вътрешността на барабана с чист парцал след като програмата приключи.

**i** Повтаряйте процедурата по почистване на барабана на всеки 2 месеца.

**i** Използвайте препарат срещу котлен камък, подходящ за перални машини.

След всяко изпиране проверявайте да няма останали чужди вещества в барабана.



Ако отворите на барабана показани на фигурата са запушени, ги отпушете с помощта на клечка за зъби.

**i** Металните чужди вещества ще доведат до петна от ръжда по барабана. Почистете петната по барабана с помощта на почистващи вещества, подходящи за използване върху неръждаема стомана. Никога не използвайте стоманена или друга тел за почистване.

**!** **ПРЕДУПРЕЖДЕНИЕ:** Никога не използвайте гъба или изстъргващи материали. Те ще повредят боядисаните и пластмасови повърхности.

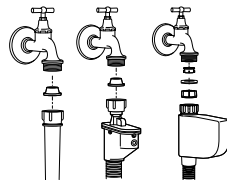
## 5.3 Почистване на корпуса

### и контролния панел

Забършете корпуса на пералнята със сапунива вода или неабразивен гелообразен препарат при необходимост, след което подсушете с мек парцал. Използвайте само мек и влажен парцал за да почистите контролния панел.

## 5.4 Почване на филтрите за входящата вода.

В края на всеки отвор за входяща вода отзад на пералнята и в края на всеки входящ маркуч, който се свързва с крана, има филтър. Тези филтри пречат на чужди тела и замърсителни във водата да влизат в пералнята. Филтрите трябва да се почистват тъй като те постоянно се замърсяват.



1. Затворете крановете.
2. Свалете найкрайните на маркуците за входящата вода за да стигнете до филтрите в клапите за входящата вода. Почистете ги с подходяща четка. Ако филтрите са много мръсни, ги извадете с щипци и ги почистете.
3. Извадете филтрите от правите найкрайници на маркуците за входяща вода, заедно с уплътнителите, и ги почистете цялостно под течаща вода.
4. Поставете внимателно уплътнителите и филтрите обратно по местата им и затегнете гайките на маркуча с ръка.

## 5.5. Източване на остатъчна вода и почистване на филтъра на помпата

Филтриращата система на машината ви предпазва твърдите предмети като копчета, монети и конци да се заклещат в перката на помпата при източването на водата от пералнята. По този начин водата се източва безпроблемно, а оперативният живот на помпата се удължава. Ако пералнята ви не изпомпва водата, възможно е филтърът на помпата да е задръстен. Филтърът трябва да се почиства всеки път когато се задръсти или на всеки 3 месеца. За да се почисти филтърът на помпата, водата трябва да се източи. Преди транспортиране на машината (напр. при преместване в нов дом) и в случай на замръзване на водата, може да се наложи да източите докрай водата от уреда.



**ПРЕДУПРЕЖДЕНИЕ:** Остатъчни чужди вещества във филтъра на помпата може да повредят машината ви и да предизвикат шум.

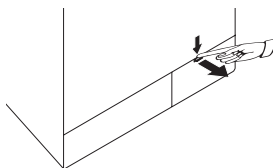
За да почистите мръсния филтър и да източите водата:

1. Извадете щепсела от контакта за да прекъснете захранването с електричество.

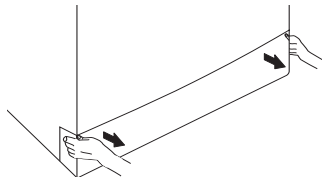


**ПРЕДУПРЕЖДЕНИЕ:** Температурата на водата в машината може да стигне до 90 °C. За да избегнете риска от изгаряне, почистете филтъра чак след като пералнята се охлади.

2. Внимателно отворете капачката на филтъра. Ако се капачката на филтъра се състои от две части, натиснете ухото на капачката на филтъра надолу и издърпайте частта към себе си.



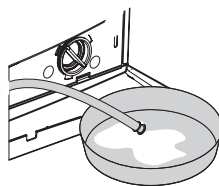
Ако капачката на филтъра се състои от една част, отворете капачката като хванете отгоре от двете страни и издърпате.



Може да свалите капачката на филтъра като леко натиснете долния капак надолу с уред с тънък пластмасов накрайник, през отвора над капачката на филтъра. Не използвайте уреди с метален накрайник за сваляне на капачката.

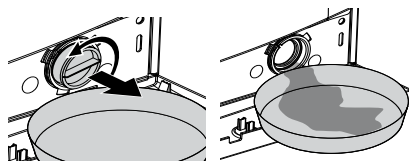
3. Някои модели са оборудвани с маркуч за източване при спешни случаи, а други не са. Следвайте долните стъпки за да източите водата.

Източване на водата когато уредът е оборудван с маркуч за източване в спешни случаи:



- a. Извадете дренажния маркуч за спешни случаи от гнездото му.
- б. Поставете голям съд в края на маркуча. Източете водата в съда като издърпате тапата в края на маркуча. Когато съдът се напълни, запушете отново края на маркуча с тапата. След като изхвърлите водата от съда, повторете горната процедура за да източите водата от машината докрай.
- в. Когато източването на водата приключи, запушете отново маркуча с тапата и го поставете обратно на мястото му.
- г. Завъртете филтъра на помпата за да го извадите.

Източване на водата когато уредът не е оборудван с маркуч за източване в спешни случаи:



- a. Поставете голям съд пред филтъра за да може водата в него да се източи в съда.
- б. Разхлабете филтъра на помпата (обратно на часовниковата стрелка) докато водата от него започне да изтича навън. Напълнете изтичащата вода в съда, който сте поставили пред филтъра. Винаги дръжте наблизко парцал за да забършете евентуално разлятата вода.
- в. Когато водата в машината се източи докрай, извадете филтъра докрай като го завъртите.
4. Почистете всякакви отлагания по вътрешността на филтъра, както и влакната около перката на помпата, ако има такива.
5. Монтирайте обратно филтъра.
6. Ако капачката на филтъра се състои от две части, затворете капачката като натиснете ухото ѝ. Ако се състои от една част, първо наместете ушенцата в долната ѝ част на местата им, а след това натиснете горната част за да затворите.

## 6 Технически спецификации

Модели	WMI 81242
Максимален капацитет на сушене (кг)	8
Височина (см)	82
Широчина (см)	60
Дълбочина (см)	54
Нетно тегло ( $\pm 4$ кг)	72
Електричество (V/Hz)	230 V / 50Hz
Общ ел.поток (A)	10
Обща мощност (W)	2200
Скорост на центрофугиране (об/мин макс.)	1200
Мощност в режим на готовност (W)	1.00
Мощност в изключен режим (W)	0.20
Код на основния модел	8811
Единичен вход за вода / Двоен вход за вода	• / -

- Налично



Техническите спецификации може да бъдат променени без предварително предупреждение с цел подобряване качеството на продукта.



Илюстрациите в това ръководство са схематични и може да не съвпадат точно с тези на вашия уред.



Стойностите, означени върху табелката с данни на уреда или в придружителната документация към него, са получени в лабораторни условия в съответствие със съответните стандарти. Тези стойности може да варират в зависимост от условията на експлоатация и съхранение на уреда.

## 7 Възможни решения на възникнали проблеми

### Програмата не може да се стартира или да се избере.

- Пералнята е преминала в режим на самозащита поради възникнал външен проблем (в електрическото напрежение, водното налягане и т.н.). >>> *Натиснете и задръжте бутон Старт/ Пауза за 3 секунди за да върнете машината към фабричните настройки. (Виж "Отказ на програма")*

### Вода в пералнята.

- В машината може да е останала малко вода в следствие на процедурите по качествен контрол в процеса на производство. >>> *Това не е опасно; водата не вреди на машината.*

### Машината вибрира или издава шум

- Машината може да не е нивелирана на пода. >>> *Регулирайте крачетата за да нивелирате машината.*
- Във филтъра на помпата може да навлязло някакво твърдо вещество. >>> *Почистете филтъра на помпата.*
- Обезопасяващите болтове за транспортиране не са свалени. >>> *Отстранете обезопасяващите болтове за транспортиране.*
- Количеството пране в машината може да е твърде малко. >>> *Добавете още пране в машината.*
- Машината може да е претоварена с пране. >>> *Извадете част от прането от машината или разпределете тежестта равномерно в барабана.*
- Машината може да е опряна до твърда повърхност. >>> *Проверет дали машината не опира твърда повърхност.*

### Пералнята спира малко след започване на програмата.

- Пералнята може временно да е спряла по причина на ниско напрежение. >>> *Пералнята ще продължи работата си когато електрическото напрежение достигне отново нормалното си ниво.*

### Таймерът на програмата не извършва обратно броене. (При модели с дисплей)

- Таймерът може да спре по време на наточването на вода. >>> *Индикаторът на таймера не извършва обратно броене докато машината не поеме достатъчно количество вода. Пералнята изчаква да се напълни с достатъчно количество вода за да се избегне недоизпиране в следствие липсата на вода. Индикаторът на времето продължава обратното броене след това.*
- Таймерът може да спре по време на стъпката на загряване. >>> *Индикаторът на времето не извършва обратно броене докато машината не достигне избраната температура.*
- Таймерът може да спре по време на стъпка центрофугиране. >>> *Автоматичната система за определяне на небалансирано пране може да се е активирала поради неравномерно разпределение на прането в барабана.*
- Машината не се превключва на центрофугиране в случай, че прането не е равномерно разпределено в барабана за да предпази пералнята и заобикалящите я предмети от повреда. То трябва да се преразпредели и пусне отново.

### От чекмеджето за перилни препарати излиза пяна.

- Използван е твърде много перилен препарат. >>> *Смесете 1 с.л. омекотител с ½ л вода и изсипете в главното отделение на чекмеджето за перилен препарат.*
- Сложете перилен препарат в машината в съответствие с програмите и максималния капацитет, посочени в "Таблица с програми и консумация". При добавяне на допълнителни химикали (препарати за почистване на петна, белина и др.), намалете количеството перилен препарат.

### Прането излиза мокро в края на програмата

- Възможно е да се е поучила твърде много пяна и автоматичната система за абсорбиране на пяна да се е активирала поради използване на твърде голямо количество перилен препарат. >>> *Използвайте препоръчителното количество перилен препарат.*
- Машината не се превключва на центрофугиране в случай, че прането не е равномерно разпределено в барабана за да предпази пералнята и заобикалящите я предмети от повреда. То трябва да се преразпредели и пусне отново.



**ПРЕДУПРЕЖДЕНИЕ:** Ако не може да разрешите проблема въпреки, че сте спазили указанията в този раздел, се консултирайте с търговеца или представител на оторизиран сервис. Никога не се опитвайте да поправите неработещия уред сами.



