

BEKO

D 6102 B	D 6101 B	D 6101 BS	D 6062 B	D 6061
----------	----------	-----------	----------	--------

Çamaşır Makinesi

Kullanma Kılavuzu



**Bu ürün,
çevreye saygılı tesislerde
doğaya zarar vermeden
üretilmiştir.**

Değerli Müşterimiz,
Modern tesislerde üretilen ve titiz kalite kontrolünden geçirilmiş olan ürününüzün size en iyi verimi sunmasını istiyoruz. **Bunun için, bu kılavuzun tamamını, ürününüzü kullanmadan önce dikkatle okumanızı ve bir başvuru kaynağı olarak saklamanızı rica ederiz.**

BEKO



İçindekiler

1 Çamaşır Makinenizin Teknik Özellikleri Sayfa 3

2 Uyarılar Sayfa 5

3 Ön hazırlık Sayfa 7

4 Program Seçimi ve Makinenizin Çalıştırılması Sayfa 11

5 Bakım ve Temizlik Sayfa 17

6 Kurulum Sayfa 19

1 amařır Makinenizin Teknik zellikleri

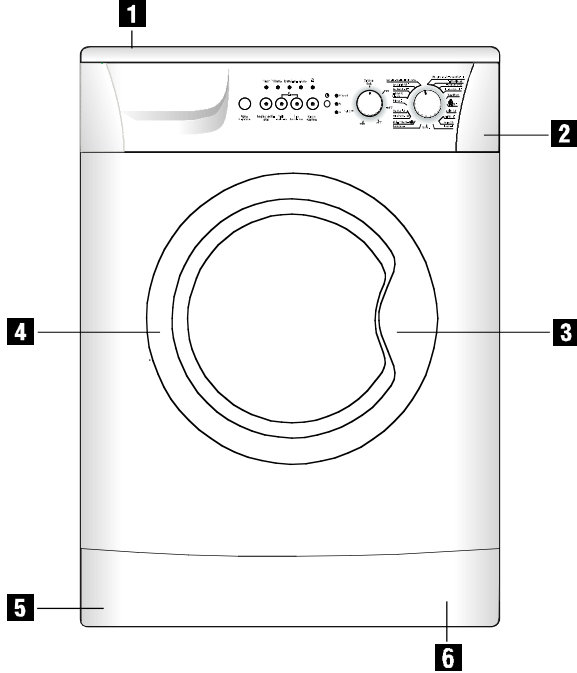
Modeller	D 6102 B	D 6101 B	D 6101 BS	D 6082 B	D 6081 B
Maksimum kuru amařır kapasitesi (kg.)	6 kg.	6 kg.	6 kg.	6 kg.	6 kg.
Yükseklik (cm.)	85 cm.	85 cm.	85 cm.	85 cm.	85 cm.
Geniřlik (cm.)	60 cm.	60 cm.	60 cm.	60 cm.	60 cm.
Derinlik (cm.)	54 cm.	54 cm.	54 cm.	54 cm.	54 cm.
Net ağırlık (kg.)	74 kg.	74 kg.	74 kg.	74 kg.	74 kg.
Elektrik giriři (V/Hz.)	220-240/50	220-240/50	220-240/50	220-240/50	220-240/50
Toplam akım (A)	10 A.	10 A.	10 A.	10 A.	10 A.
Toplam Güç (W)	2200-2350	2200-2350	2200-2350	2200-2350	2200-2350
Yıkama-durulama devri (dev/dak)	52	52	52	52	52
Sıkma devri (dev/dak maks.)	1000	1000	1000	800	800
	Çift su giriřli	Tek su giriřli	Tek su giriřli	Çift su giriřli	Tek su giriřli

Ürün kalitesini arttırmak için önceden haber verilmeksizin teknik özelliklerde deęişiklik yapılabilir.

Kullanma kılavuzunda yeralan şekiller şematik olup ürününüzle birebir uyum içinde olmayabilir.

Ürünün üzerinde bulunan işaretlemelerde veya ürünle birlikte verilen dięer basılı dökümanlarda beyan edilen deęerler, ilgili standartlara göre laboratuvar ortamında elde edilen deęerlerdir. Bu deęerler, ürünün kullanım ve ortam şartlarına göre deęişebilir.

Çamaşır Makineniz



- 1** Üst Tabla
- 2** Kontrol Panosu
- 3** Tutamak
- 4** Ön kapak
- 5** Tekmelik
- 6** Filtre kapağı

2 Uyarılar

Bu ürün evde kullanılmak üzere tasarlanmıştır.

Çamaşır makineniz 220 Volta göre ayarlıdır.

Evinizdeki sigortanın akım değeri 16 Amperden az ise ehliyetli bir elektrikçiye 16 Amperlik bir sigorta bağlatın.

Transformatörlü ya da transformatörsüz kullanımda, topraklama tesisatını ehliyetli bir elektrikçiye yaptırmayı ihmal etmeyin. Topraklama yapılmadan kullanma halinde, ortaya çıkabilecek zarardan firmamız sorumlu olmayacaktır.

Makinenizi kullanıma hazır duruma getirmek için Arçelik Yetkili Servisi'ni, temiz su tesisatınız ve su gideriniz uygun değilse ehliyetli bir tesisatçıyı çağırın.

Makineniz asla halı kaplı zemin üzerine yerleştirilmemelidir. Aksi takdirde makineniz alttan hava alamayacağı için elektrikli parçaları aşırı ısınabilir. Bu durum ise makinenizin arızalanmasına neden olabilir.

Makine kurulurken sıcak su ve soğuk su musluklarının doğru bağlandığından emin olun. Aksi takdirde çamaşırlarınız, çekebilir, yıkama sonunda sıcak çıkabilir ve yıpranabilir.

Makinenin şebeke kablosu/fişi bozulduğunda mutlaka yetkili servisi çağırın.

Su giriş hortumlarının eski olmamasına dikkat edin. Eskimiş/kullanılmış su giriş hortumlarınızı tekrar kullanmayın. Çamaşırlarınızda leke bırakmasına neden olabilir. İlk çalıştırma işlemini, makinenizi çamaşır yıkamaya hazırlamak için, çamaşır yüklemeyen, deterjanlı olarak Pamuklu 90°C programında yapın. Oto tamircisi iş kıyafeti

gibi çok kirli çamaşırınızı yıkadıktan sonra makineyi temizleme işlemini tekrarlamamız tavsiye edilir.

Çamaşır makinasının performansı, makinenin, suyun ve kullanılan temizlik maddesinin bileşik etkisine de bağlıdır. Kalitesiz ve niteliğine uymayan temizlik maddeleri kullanıldığında lekeler sabitleşebilir. Lekeli çamaşırınızı makinenizde yıkamadan önce ilerdeki sayfalarda bahsedildiği şekilde temizlemeye özen gösterin.

Satın almış olduğunuz ürünün kullanım ömrü 10 yıldır. Bu, ürünün fonksiyonunu yerine getirebilmesi için gerekli yedek parça bulundurma süresidir.

Üretim esnasındaki kalite kontrol işlemleri nedeniyle makinenizde bir miktar su kalmış olabilir. Bunun makinenize hiçbir zararı yoktur.

Makineniz elektrik kesilip geldiğinde tekrar çalışacak şekilde tasarlanmıştır. Açma/Kapatma tuşuna basarak programı iptal edemezsiniz. Elektrik geldiğinde makine kaldığı yerden programa devam edecektir. Programı İPTAL etmek için Başla/Bekle/İptal tuşuna 3 sn. basın. (Bkz.Program İptali)

Program takip göstergesi üzerindeki "Hazır" ışığı yanıp sönüyor ise program seçme anahtarı ara konumda kalmıştır. Anahtarı çevirerek programınızı tekrar ayarlayın. Uyarı devam ediyorsa yetkili servisi çağırın.

Makinenizi başlattıktan kısa bir süre sonra (5 sn.) Başla/Bekle/İptal tuşunun ışığı yanıp sönmeye başlıyorsa kapı kilitlenmemiştir. Kapıyı tekrar açıp kapayın ve yıkama programını tekrar başlatın.

Program takip göstergesi üzerindeki “Yıkama” ışığı yanıp sönüyorsa, su kesik veya musluklar kapalı olabilir. Musluklarınızı kontrol edin. Makinenizi kapatıp tekrar çalıştırın. Arıza devam ediyorsa makeninizin fişini prizden çekin, muslukları kapatın ve yetkili servisi çağırın.

Program başlatılmıyor veya program seçimi yapılamıyorsa, altyapı kaynaklı problemler (şebeke gerilimi, su basıncı vb.) yüzünden makine kendini korumaya almış olabilir. Bu nedenle programı başlatamaz veya program seçimi yapamazsanız Başla/Bekle/İptal tuşuna 3 sn.başarak makinayı fabrika ayarlarına getirin.(Bkz.Program İptali)

Yetkili Servis çağırılması gereken uyarıların çoğu genel olarak altyapı kaynaklıdır. Bu nedenle müdahale etmeden Yetkili Servisi çağırmanız önerilmektedir.

3 Ön Hazırlık

Çamaşır yıkamaya başlamadan önce lütfen şu noktalara dikkat ediniz:

Fişi taktiniz mi ?

Boşaltma hortumunu uygun şekilde bağladınız mı ?

Ön kapağı kapattınız mı ?

Musluğu açtınız mı ?

Makinenizin montajını kendiniz yapıyorsanız lütfen ilk önce "Montaj" bölümünü okuyun.

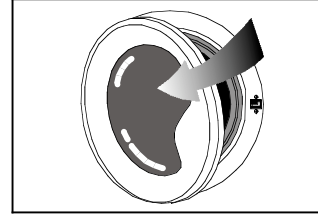
Yıkanacak çamaşırların ayrılması

Çamaşırları cinslerine (pamuklu, keten, sentetik, yünlü vb.), kirlilik derecelerine ve yıkama sıcaklıklarına göre ayırınız. Beyaz çamaşırları renklilerle birlikte yıkamayın. Çamaşırlarınızın üzerindeki kemer, kol düğmesi, tül perde korniş düğmelerini vb. sert cisimleri çıkarın veya çamaşır filesi içine alın. Cepleri boşaltın. Fermuarları kapatın ve düğmeleri ilikleyin. Bebek çamaşırı gibi çok ufak çamaşırların körük arasına, kazan içine, pompa filtresine, hortum içine vs. kaçmaması için yastık kılıfı gibi büyük çamaşırların içine veya özel çamaşır filesine koymanız tavsiye edilir. Lekeli çamaşırlar için Pratik ve yararlı bilgiler bölümüne bakın. Makineniz "Makinede yıkanabilir" veya "Keçeleşmez" etiketi olan yünlüleri özel yünlü program ile zarar vermeden yıkayabilir.

"Makinede yıkanmaz" veya "elde yıkama yapınız" yazan hassas çamaşırlar (ipek, saf yün, kaşmir vb) özel tasarlanmış elde yıkama programında yıkanabilir.

Ön kapağın açılması

Ön kapağı açmak için tutamaktan tutup çekiniz. Makinenizin ön kapağı, güvenliğiniz için sadece makine çalışmadığı konumlarda açılabilir. Eğer "hazır" ledi yanıyor ise kapı açılabilir.



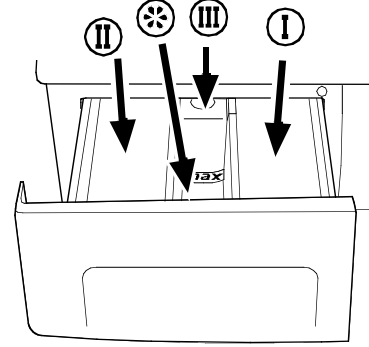
Çamaşırların makineye konulması

Çamaşırları makinenin içine, açarak, sıkıştırmadan ve program tablosunda belirtilen miktarlarda doldurun. El örgüsü giysilerinizin iç yüzeylerini dışa çevirerek makineye yerleştirin. Kapağı kapatırken, kapak ile lastik körüğün arasına çamaşır sıkışmamasına dikkat edin. Ön kapağı iterek kapatın. Ön kapak iyice kapanmazsa yıkama başlamaz.

Deterjan ve yumuřatıcı seęimi

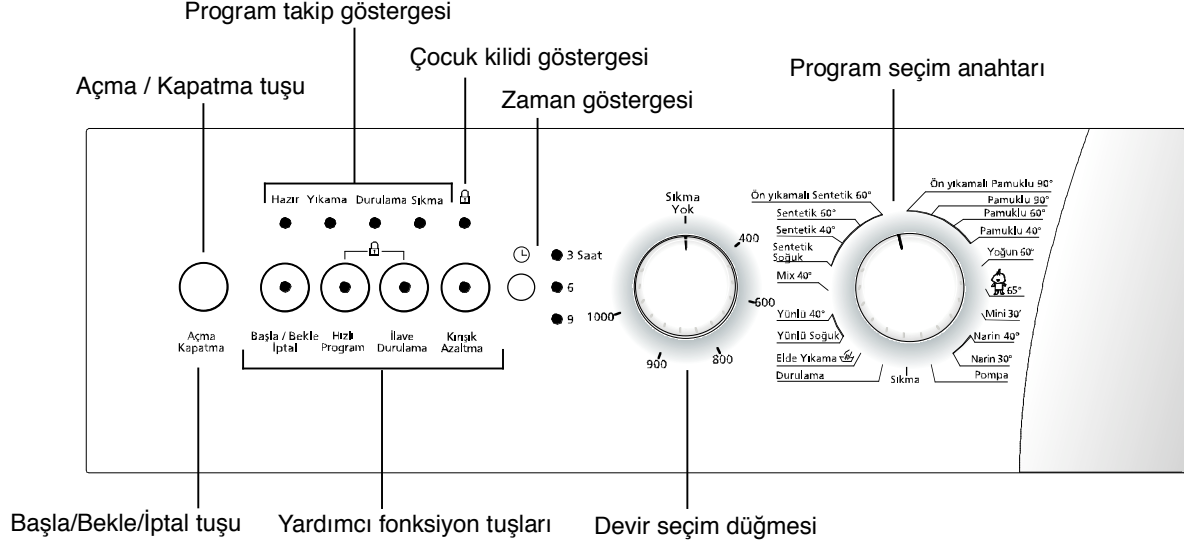
Deterjan miktarı suyun sertlięine, amařır miktarına ve amařırın kirlilik derecesine baęlıdır. Önerilen miktarlar deterjan ambalajı üzerinde yazılıdır. Eęer amařırlarınız az kirlı ve/veya suyunuz düşük sertlikte ise deterjan ambalajlarında önerildięi gibi daha az miktarda deterjan kullanınız. Aksi takdirde aşırı köpük ile karřılařabilirsiniz. Makinenizde, otomatik amařır makineleri iin geliřtirilmiř deterjan kullanılmalıdır. Klor ya da kükürt ieren beyazlatıcı maddeleri kullanmaktan kaının. Toz deterjan ve yumuřatıcıyı deterjan ekmecesinin uygun bölmelerine koyunuz ve deterjan ekmecesini kapatın.

Yumuřatıcıyı ambalajında önerildięi kadar (genellikle 100 ml den az; yani 1 ay bardaęı) doldurun. "MAX"iřaretli yeri asla gemeyin. Daha fazlası sifon (d) yoluyla yıkama suyuna karıřır ve ziyan olur. Bu durumda yumuřatıcıyı yeniden doldurmanız gerekebilir. Yumuřatıcı zamanla koyulařmıřsa iine biraz su koyarak sulandırmak gerekir. ünkü koyu yumuřatıcı sifonu tıkar ve akıřı engelleyebilir.



- I. Bölme I, ön yıkama iin toz deterjan gözü.
- II. Bölme II, ana yıkama iin toz deterjan gözü.
- III. Sifon
- ✱ Yumuřatıcı gözü

Kontrol Panosu



Yardımcı Fonksiyonlar

Hızlı Program

Çok kirli olmayan çamaşırların yıkama süresinin kısaltılmasını sağlar ve durulama sayısını azaltır. Bu fonksiyon pamuklu ve sentetik programlarında kullanılabilir. Program süresini yaklaşık 45 dakika kısaltır.

İlave Durulama

Bu fonksiyonu kullanarak mevcut durulama sayısını arttırabilirsiniz. Böylece hassas ciltlerin çamaşırlar üzerinde kalabilecek deterjandan dolayı etkilenme riski azalmış olur.

Kırışık azaltma

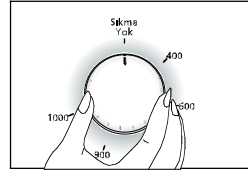
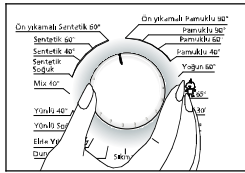
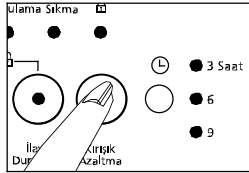
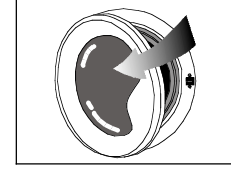
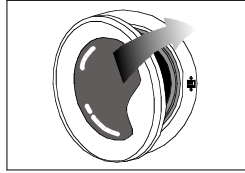
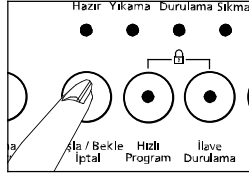
Kırışması istenmeyen çamaşırlar bu fonksiyon ile birlikte yıkanabilir. Bu fonksiyon pamuklu, yoğun, sentetik ve narin programlarda seçilebilir. Böylece çamaşırlarda oluşabilecek kırışmalar en aza indirilmiş olur. Kırışık azaltma seçildiğinde ilgili program için önerilenden daha az çamaşır yüklenmesi daha iyi sonuç verecektir. Böylece özel yıkama ve sıkma profili ile oluşabilecek kırışıklıklar azaltılarak çamaşırlar kolay ütülenebilir hale gelecektir.

Devri seçim düğmesi

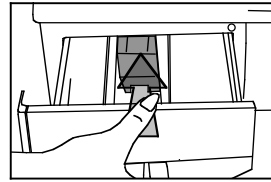
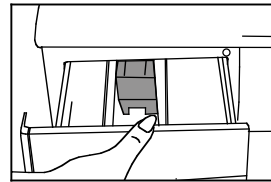
Bu düğmeyi kullanarak çamaşırlarınızı makinenizin modeline göre 1000 devir/dakikaya kadar sıktırabilirsiniz. Makineniz çamaşırlarınızı korumak için, sentetik programlarında 800 devir/dakika, yünlü programlarında 600 devir/dakika üzerinde sıkma yapmayacaktır. Ayrıca çamaşırlarınızı sıkma yaptırmadan çıkartmak isterseniz devir seçim düğmesini "Sıkma Yok" konumuna getiriniz.

4 Program Seçimi ve Makinenizin Çalıştırılması

Çamaşır makinesinin fişini takın. “Açma/Kapatma” anahtarına basarak makineyi açın. Kapıyı tutamaktan çekerek açtıktan sonra, çamaşırınızı maksimum yükleme kapasitesini aşmadan yükleyin, kapağı kapatın. Program seçim tablosuna bakarak çamaşırın cinsine, miktarına kir derecesine ve yıkama sıcaklıklarına göre uygun programı belirleyin. Program seçim anahtarını yıkama yapmak istediğiniz program-sıcaklık konumuna getirin. Seçtiğiniz programa bağlı olarak uygun sıkma devrini seçin. Yardımcı fonksiyon kullanmak istiyorsanız, istediğiniz yardımcı fonksiyon tuşlarına basın. Eğer makinanızda sıcaklık seçim düğmesi var ise program seçimini yaptıktan sonra yıkama sıcaklığı seçimini yapmayı unutmayın.



Ardından, makineniz için uygun deterjan ve yumuşatıcıyı koyarak deterjan çekmecesini kapatın. Başla/Bekle/İptal tuşuna basarak makinenizi çalıştırın. Bu esnada Başla/Bekle/İptal tuşunun ışığı yanar. Makineniz çalıştığında makinanızın hangi adımda olduğunu program göstergesinden takip edebilirsiniz.



Program seçim tablosu

Program	Çamaşır tipi	Azami Yük (kg)	Program Süresi (dk)	Su tüketimi (lt)	Enerji tüketimi (kWh)	Hızlı Program	Ilave Durulama	Kırıyık Azaltma
Pamuklu 90+ÖnYıkama	Çok kirli ısıya dayanıklı pamuklu, keten	6	160	60	2.60		•	•
Pamuklu 90	Çok kirli ısıya dayanıklı pamuklu, keten	6	150	55	2.00	•	•	•
Pamuklu 60*	Normal kirli ısıya dayanıklı pamuklu, keten	6	135	49	1.14	•	•	•
Pamuklu 40	Az kirli veya ısıya hassas pamuklu	6	125	49	0.70	•	•	•
Yoğun 60	Çok kirli ısıya dayanıklı pamuklu, keten	6	160	65	1.30		•	
Bebek 65	Çok kirli ısıya dayanıklı pamuklu, keten (Bebek çamaşırları v.b.)	6	170	65	1.40		■	
Sentetik 60+Ön Yıkama	Çok kirli ısıya dayanıklı pamuklu/sentetik karışımı	3	125	60	1.00		•	•
Sentetik 60	Normal kirli ısıya dayanıklı pamuklu/sentetik karışımı	3	115	55	0.90	•	•	•
Sentetik 40	Az kirli veya ısıya hassas pamuklu/sentetik karışımı	3	105	55	0.50	•	•	•
Sentetik Soğuk	Çok Az kirli veya ısıya hassas pamuklu/sentetik karışımı	3	90	55	0.30	•	•	•
Mix 40	Normal kirli ısıya hassas pamuklu, sentetik karışımları	3.5	95	55	0.50	•	•	•
Narin 40	Narin, hassas sentetik,pamuklu karışımı	2	70	60	0.35		•	•
Narin 30	Narin, hassas sentetik,pamuklu karışımı	2	65	60	0.25		•	•
Yünlü 40	Yünlü ve makinede yıkanabilir etiketi olan hassas karışımlar	1.5	55	55	0.30		•	
Yünlü Soğuk	Yünlü ve makinede yıkanabilir etiketi olan hassas karışımlar	1.5	45	55	0.03		•	
Elde Yıkama 30	İpekli, kaşmir, makinede yıkanamaz etiketi olan çamaşırlar için özel program	1	40	35	0.15			
Mini 30	Çok az kirli ve az miktardaki çamaşırlar için özel program (1 kez kull. eşofman, havlu v.b.)	2.5	30	45	0.25			
Durulama	Durulama Programı	6	23	13	0.04			
Sıkma	Sıkma Programı	6	13	–	0.03			
Pompa	Pompa Programı	-	2	–	–			

* Enerji Etiket programı (EN 60456)

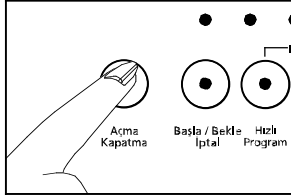
- Seçilebilir
- Otomatik olarak seçilir ve iptal edilemez

Su tüketimi, enerji tüketimi ve program süresi, su basıncı, su sertliği ve sıcaklığı, çevre sıcaklığı, çamaşır cinsi ve miktarı, yardımcı fonksiyon seçimi ve şebeke voltajındaki değişimlere bağlı olarak yukarıdaki tablodan farklılık gösterebilir.

Açma/Kapatma

“Açma/kapatma” anahtarına basarak makineyi program seçimine hazır hale getirebilirsiniz.” Açma/Kapatma” tuşuna basıldığında “Hazır” ışığı “kapı açılabilir” anlamında yanar. Makineyi kapatmak için tekrar “Açma/Kapatma” tuşuna basın.

“Açma/Kapatma” tuşuna basılması kesinlikle programın başladığı anlamına gelmez. Makinenin programa başlaması için “Başla /Bekle/İptal” tuşuna basmanız gereklidir.

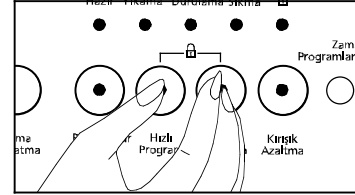


Çocuk kilidi

Çamaşır yıkarken tuşlara basıldığında makinenin program akışının etkilenmemesi için makinede çocuk kilidi bulunmaktadır. Çocuk kilidini aktif hale getirmek için; yıkama işlemi başladıktan sonra Hızlı yıkama ve ilave durulama fonksiyon düğmelerine aynı anda 3 saniye boyunca basın. Çocuk kilidi ışığı sürekli olarak yanacaktır.

Program bittikten sonra yeni bir program başlatabilmek

veya programa müdahale edebilmek için çocuk kilidini devreden çıkartmak gerekir. Bunun için aynı tuşlara 3 saniye süresince basıldığında çocuk kilidi ışığı sönecektir.



Fonksiyon Seçimi

Seçilen programa bağlı olarak seçilebilen yardımcı fonksiyonlar her bir fonksiyona ait tuşa basılarak seçilir. Seçilen fonksiyonun ışığı yanar.

Bazı yardımcı fonksiyonlar beraber seçilemediklerinden birine basıldığında diğeri söner.

Program Akışı

Makine çalışmaya başladıktan sonra program takip göstergesindeki ilgili ışık seçilen programa göre yanar. Her adım atıldığında bir önce gerçekleşen adımın ışığı söner ve ilgili adımın ışığı yanar. Açma/Kapatma anahtarına basıldığında “Hazır” ışığı yanar. Yıkama programı seçildikten sonra Başla/Bekle/İptal tuşuna basıldığında program takip göstergesi üzerindeki “Yıkama” ışığı yanar. Durulama adımında “Durulama” ışığı, son sıkma adımında “Sıkma” ışığı yanar. Program bittiğinde ise tekrar “Hazır” ışığı yanacaktır.

Makineniz çalışırken “Başla/Bekle/İptal” tuşuna basarak makinenizi “Bekle” konumuna alabilirsiniz. Bu durumda “Başla/Bekle/İptal” ışığı yanıp sönecektir.

Program değiştirme

Bu özelliği makineniz çalışmaya başladıktan sonra aynı tekstil grubu içerisindeki çamaşırlarınızı daha yüksek ya da daha düşük sıcaklarda yıkamak için kullanabilirsiniz. Örneğin Pamuklu60 yerine Pamuklu40 gibi. Pamuklu60 yerine Pamuklu40 seçimi yapmak için Başla/Bekle/İptal tuşuna basılarak makine bekletme konumuna alınır. Program düğmesi çevirilerek Pamuklu40 programı seçilir.

Makineniz çalışırken program seçme düğmesinin konumu değiştirilerek, yeni bir program seçilse dahi ilk seçilen program devam eder. Yıkama programını değiştirmek için, devam eden program iptal edilmelidir. (Bknz. Program iptali)

Makineniz çalışırken yardımcı fonksiyonları değiştirmek

için Başla/Bekle/İptal tuşuna basıldıktan sonra istenilen değişiklikler yapılabilir. Ancak yapılacak olan seçimin uygun olması gerekir. Örneğin, makineniz ana yıkama adımında ise, ilave durulama yardımcı fonksiyonunu seçebilirsiniz fakat ön yıkama seçimi yapamazsınız.

Makineniz çalışırken sıkma devrini değiştirmek isterseniz, “Başla/Bekle/İptal” tuşuna bastıktan sonra sıkma devrini seçin ve tekrar “Başla/Bekle/İptal” tuşuna basın.

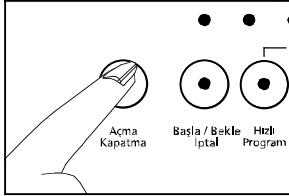
Çamaşır ilave özelliği

Yıkama programı başladıktan sonra makinenize çamaşır eklemek isterseniz Başla/Beklet tuşuna basarak bekletme konumuna alın. Makine içindeki su seviyesi uygun ise yaklaşık 1 dakika sonra program takip göstergesindeki “hazır” ledi yanar ve kapı açılarak çamaşır ilave edilebilir. Eğer bu süre sonunda “hazır” ledi yanmıyor ise makine içindeki su seviyesi uygun değildir ve çamaşır ilave edilemez. Tekrar “Başla/Bekle/İptal tuşuna basarak programa kaldığı yerden devam edebilirsiniz.

Program Sonu

Program sonlandığında program takip göstergesindeki “hazır” ledi yanar ve kapı açılabilir ve makine ikinci bir çalışmaya hazır hale gelir.

Makineyi kapatmak için “Açma/kapatma” anahtarına basın.



Çamaşırların boşaltılması

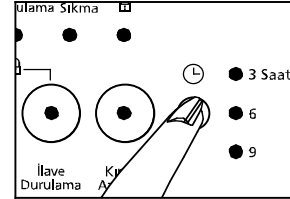
Makinemiz, program sona erdiğinde kendiliğinden durur. Muslukları kapatın. Tutamaktan tutup çekerek kapağı açın. “Açma/Kapatma” anahtarına basarak makinenizi kapatın. Çamaşırları çıkardıktan sonra ön kapağı açık bırakarak makinenin içini havalandırın. Körüğün içini kontrol edin ve silin.

Program Başlama Süresini Geciktirme

Zaman geciktirme tuşunu kullanarak seçtiğiniz yıkama programını 3 saat, 6 saat veya 9 saat sonra başlatabilirsiniz.

Zaman geciktirme tuşuna bir kez basıldığında, 3 saat gecikme seçilir ve ilgili gösterge ışığı yanar. Aynı tuşa tekrar basıldığında 6 saat, bir kez daha basıldığında 9 saat gecikme seçimi yapılabilir. Zaman geciktirme tuşuna bir kez daha basılması durumunda gecikme iptal edilir. Gecikme süresi seçimi yapıldıktan sonra “Başla/Beklet/İptal” tuşuna basılarak seçilen program için gecikmeli çalıştırma başlatılır. Gecikme zamanı boyunca kapak açılabilir ve çamaşır eklenebilir.

Gecikmeli çalıştırma başlatıldıktan sonra, “Başla/Bekle/İptal” tuşuna basarak makinenizi “Bekle” konumuna alıp gecikme süresini değiştirebilirsiniz.

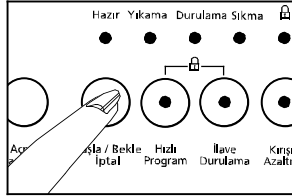


Program İptali

Seçilen programı iptal etmek için “Başla/Beklet/İptal” butonuna 3 saniye süresince basılır. Bu süre sonunda “Başla/Beklet/İptal” ışığı ile tüm ışıklar söner. Yeni bir program seçimi yaparak programı başlatabilirsiniz.

Programın ortasında iptal işlemi yapıldığında, program takip göstergesindeki “Sıkma” ışığı yanar, makina pompa yapar ve “Sıkma” ışığı sönüp “Hazır” ışığı yandığında kapı açılabilir ve yeni program seçimi yapılabilir.

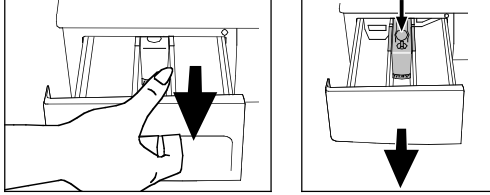
Makine çalışırken program seçme düğmesinin konumu değiştirilse bile seçilen program devam eder. Yıkama programını değiştirmek için “Program iptali” yaptıktan sonra yeni program seçilebilir ve başlatılabilir.



5 Bakım ve temizlik

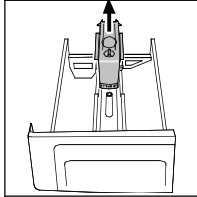
Deterjan çekmecesini

Toz deterjan artıkları zamanla deterjan çekmecesinde birikebilir. Deterjan çekmecesini temizlemek için şekildeki gibi yumuşatıcı gözündeki sifonun işaretli noktasına basarak, çekmeceyi kendinize doğru çekiniz. Çekmeceyi lavaboda bol suyla yıkayınız.



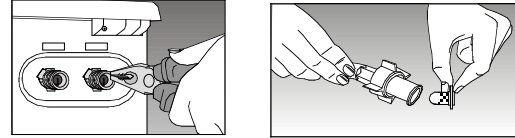
Sifon

Sifon (deterjan çekmecesini içindeki renkli parça) kirlendikçe temizlemeyi ihmal etmeyin. Sifonu yerinden çıkarmak için önce deterjan çekmecesini çıkarın. Tıkanmaması için içindeki yumuşatıcı artıklarını temizleyin. Temizledikten sonra sifonu yerine takip iyice oturup oturmadığını kontrol edin.



Giriş suyu filtreleri

Makinenin arkasına yerleştirilmiş olan su giriş vanalarının ucunda ve su giriş hortumlarının musluğa takıldığı düz ucunda birer adet filtre vardır. Bu filtreler suyun içindeki yabancı maddelerin ve pisliklerin makineye girmesini önler. Filtrelerin kirlendikçe temizlenmesi gerekir. Bunun için, muslukları kapatınız. Su giriş hortumlarını çözünüz. Su giriş vanalarındaki filtrelerin üzerini ince bir fırça ile temizleyiniz. Filtreler çok kirli ise pense ile yerinden çekip temizleyebilirsiniz. Su giriş hortumlarının düz ucunda bulunan filtreleri ise contası ile beraber yerinden elle çıkarıp, musluk altında iyice temizleyiniz. (Tek (soğuk) su girişli makinalarda 2 adet, çift (sıcak-soğuk) su girişli makinelerde 4 adet filtre vardır.)



Hortum

Özellikle soğuk bölgelerde don tehlikesi olduğundan, makineniz soğuk bir yerde duruyorsa kullanılmadığında pompa ve hortumlarda kalan suyun pompa filtresi çıkartılarak boşaltılması gerekir. Su giriş hortumları da muslukta sökülerek boşaltılmalıdır.

Kalan suyun tahliye edilmesi ve pompa filtresinin temizlenmesi

Üründe yıkama suyunun tahliyesi sırasında düğme, bozuk para, kumaş lifi gibi katı maddelerin pompa pervanesine takılmasını engelleyerek pompa ömrünü uzatan ve sağlıklı bir su tahliyesi sağlayan bir filtre sistemi vardır.

- Makineniz, suyu tahliye etmiyorsa pompa filtresi tıkanmış olabilir. Her tıkanıldığında ya da 2 yılda bir temizlenmesi gerekebilir. Pompa filtresini temizlemek için suyun tahliye edilmesi gerekmektedir.

Ayrıca aşağıdaki durumlarda da suyun tamamen tahliye edilmesi gerekebilir:

- makineyi taşımadan önce (örneğin ev taşırken)
- donma tehlikesi söz konusu olduğunda

Kirlenen filtrenin temizlenmesi ve suyun tahliye edilmesi için:

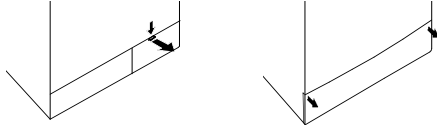
1- Makinenin fişini çekerek elektriği kesin.

A Makinenin içinde 90°C sıcaklıkta su olabilir. Bu nedenle filtre, haşlanma tehlikesinden kaçınmak için içerideki su soğuduktan sonra temizlenmelidir.

2- Filtre kapağını açın. Filtre kapağı makinenizin modeline göre tek parça veya iki parça olabilir.

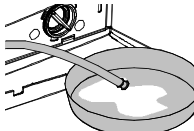
İki parça ise filtre kapağının üzerindeki tırnağı aşağıya doğru bastırıp parçayı kendinize doğru çekin.

Tek parça ise, filtre kapağını iki yandan tutup çekerek üst taraftan açın.



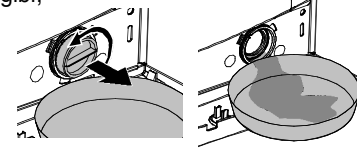
3- Bazı ürünlerimizde acil su boşaltma hortumu bulunmakta bazı ürünlerimizde ise bulunmamaktadır.

Ürününüzde acil su boşaltma hortumu bulunuyorsa aşağıdaki şekilde de gösterildiği gibi;



- Pompa çıkış hortumunu yuvasından çekin.
- Hortumun ucuna geniş bir kap yerleştirin. Hortumun ucundaki tıpayı çekip çıkartarak suyu kaba boşaltın. Kabin alabileceğinden fazla su varsa tıpayı tekrar hortuma takarak kaptaki suyu döktükten sonra boşaltma işlemine devam edin.
- Hortumdan su tahliyesi bitince tıpayı hortuma geri takarak hortumu yerine sabitleyin.

Ürününüzde acil su boşaltma hortumu bulunmuyorsa aşağıdaki şekilde de gösterildiği gibi;



- Filtreden akacak olan suyun dolması için filtrenin önüne geniş bir kap yerleştirin.
- Pompa filtresini su akmaya başlayıncaya kadar (saat yönünün tersine) çevirerek gevşetin. Akan suyu filtrenin önüne yerleştirdiğiniz kaba alın. Akan suyun emilmesi için bir bez bulundurulması yararlı olacaktır.
- Alınacak hiç su kalmadığında pompa filtresini tamamen serbest kalana dek çevirin ve çıkartın.
- Filtre içinde kalan kalıntıları ve ayrıca varsa pervane bölgesindeki lifleri temizleyin.
- Ürününüz sujetli özelliğine sahip ise filtreyi, mutlaka pompa içindeki uygun yuvasına takın. Filtreyi yerine takarken kesinlikle zorlamayın. Filtreyi yerine tam olarak oturtun, aksi takdirde filtre kapağında su sızıntısı görülebilir.

4- Filtre kapağını kapatın.

Çift parça filtre kapaklı ürününüzün filtre kapağını, tırnağın bulunduğu yerden bastırarak kapatın.

Tek parça filtre kapaklı ürününüzün filtre kapağını, alt taraftaki tırnakları yerine oturtup, üst tarafı bastırarak kapatın.

6 Kurulum

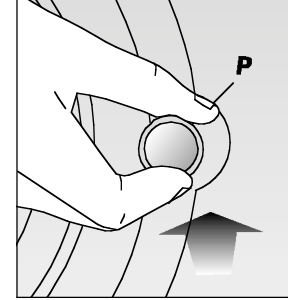
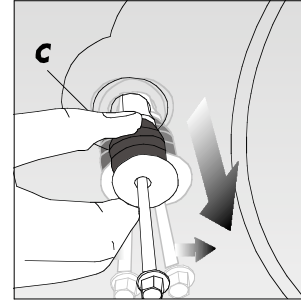
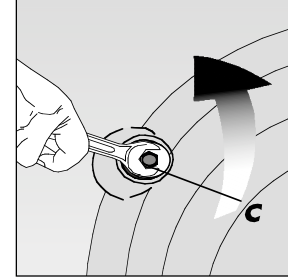
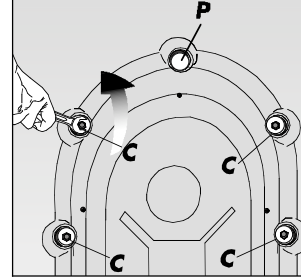
Nakliye emniyetlerinin açılması

Makine çalıştırılmadan önce nakliye emniyetlerinin kesinlikle çıkarılması gerekir. Bunun için,

1. "C" civataları uygun bir anahtar yardımıyla saat yönünün tersine çevrilerek iyice gevşetilir.
2. Nakliye emniyetleri çekilerek çıkarılır.
3. Nakliye emniyetlerinin boşalttığı deliklere, ambalaj torbasındaki "P" plastik tapaları, ok yönünde itilerek takılır.

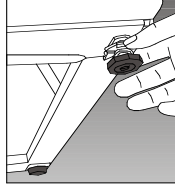
İlk montaj işlemi yetkili servis tarafından ücretsiz olarak yapılacaktır. Tesisatınız hazır değil ise ehliyetli bir tesisatçı tarafından gerekli hazırlıklar yapılmalıdır.

Lütfen dikkat! Herhangi bir nakliye sırasında tekrar kullanmak üzere nakliye emniyetlerini saklayın. Çamaşır makinenizi, yine nakliye emniyetleri takılı olarak taşıyın.



2. Ayakların ayarlanması

Makinenizin daha sessiz ve titreşimsiz çalışabilmesi için, ayaklarının üzerinde düzgün ve dengede durması gerekir. Makinanızın dört ayağı ayarlanabilir. Önce plastik kontra somununu gevşetiniz. Ayağı ayarlayarak dengeyi sağladıktan sonra plastik kontra somunu yukarı doğru sıkıştırınız.



3. Su bağlantıları

Makine ile birlikte verilen özel hortumlar makine üzerindeki su giriş vanalarına bağlanır. Kırmızı hortum veya kırmızı yazılı hortum sıcak su girişi, mavi veya mavi yazılı hortum ise soğuk su girişi içindir.

Bağlantı yerlerinde oluşabilecek su sızmalarını engellemek için, hortum üzerine veya ambalajı içine (çift su girişli modellerde 4 adet, diğer modellerde 2 adet) lastik conta konmuştur. Bu contaların, hortumun her iki tarafındaki bağlantılarda kullanılması gerekir. Makina tarafındaki contalar hortum filtre kanalına oturmalıdır.

Bağlantı yerleri su basıncı altında olduğu için, bağlantı yapıldıktan sonra muslukları sonuna kadar açınız.

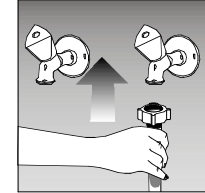
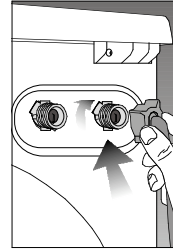
Bağlantı yerlerinin su sızdırmazlığını kontrol ediniz. Ortaya çıkabilecek su kaçaqlarını ve bunun vereceği zararları önlemek için, makineyi kullanmadığınız zamanlarda, muslukları kapalı tutunuz.

Musluktan en az 1, en çok 10 bar basınçla su akması makinenizin verimli çalışmasını sağlayacaktır. (Pratik olarak 1 bar, tam açılmış musluktan 1 dakikada 8 litreden fazla su akması demektir.)

Makinanıza, hortumun dirsekli ucunu takınız. Hortumun somunlarını el kuvveti ile sıkınız, İngiliz anahtarı kullanmayınız.

Çift su girişli modeller kör tapa kullanılarak tek su girişli olarak da kullanılabilir. Kör tapa sıcak su vanasına bağlanmalıdır. Bağlantı yerinden su sızmaması için lastik conta kullanılmalıdır.

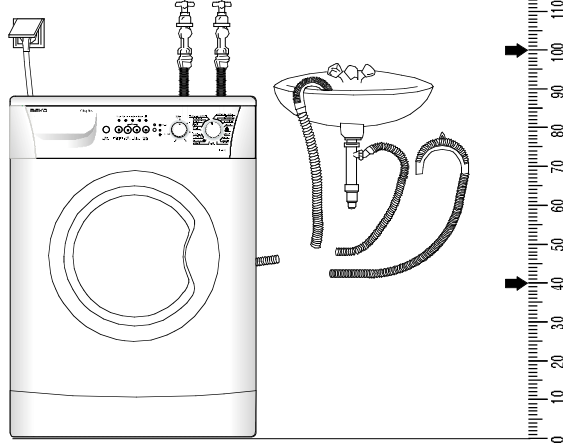
Tek su girişli ürünü sıcak su musluğuna bağlamayın. Y parça ile bağlanan çift su girişli ürüne ve tek su girişli ürünlere 40 °C üzeri su bağlanması durumunda ürün korumaya geçebilir.



Su boşaltma hortumu

Su boşaltma hortumu lavabo ya da küvet kenarına takılabilir. Hortum kırılmamalıdır. Boşaltma hortumu lavabo ya da küvete asıldığında, hortum dirseği parçasıyla düşmeyecek şekilde sabitlenebilir.

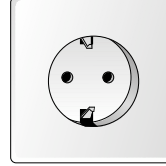
Hortum, en az 40, en çok 100 cm yükseğe takılmalıdır.



Boşaltma hortumunun ucu, doğrudan kirlı su boşaltma deliğine ya da lavabonun çıkış dirseğine takılan özel uca bağlanabilir.

Elektrik bağlantısı

Mutlaka topraklı priz kullanın.



Çamaşır makinesinin ana şebeke kablosu ucundaki topraklı fişini, mutlaka uygun voltaj ve akımla beslenen topraklı prize takınız.

7 YIL GARANTİ

Değerli Müşterimiz,

Aşağıda belirtilen ürün gruplarından herhangi birini satın almışsanız, mevcut garanti süresini isterseniz belli bir ücret karşılığında 7 yıla çıkarabilirsiniz.

EK Garanti uygulamasının esasları aşağıda belirtilmiştir.

EK garantiden yararlanabilmeniz için, satın alma ve montaj yapıldığı tarihten itibaren en geç 3 ay içerisinde bu başvuru formunu doldurarak yetkili servise başvurmanız yeterli olacaktır. Bu sürenin aşılması durumunda EK garanti satın alma başvurusu kabul edilmeyecektir. Yetkili servisimizin, adınıza düzenleyeceği tahsilat makbuzunun tarafınızdan saklanması gerekmektedir.

EK garanti, ürünün 3 yıllık garanti süresinin bitiş tarihinden itibaren başlar ve tercih ettiğiniz sürenin sonunda biter.

EK garanti uygulaması Beko markalı; buzdolabı (mini ve tezgah seviyesi buzdolapları hariç), çamaşır makinesi, bulaşık makinesi, fırın (mini, midi ve mikrodalgalı fırınlar hariç) satın alan tüketiciler için geçerli olacaktır.

EK garanti uygulamasının güncel tutarını, Beko yetkili satıcılarından, Yetkili servislerinden veya 444 1 404 nolu Beko Hizmet Merkezinden öğrenebilirsiniz.

ÖNEMLİ NOT: Satın aldığınız ek garantinin geçerli olabilmesi ve gerektiğinde ibraz edebilmeniz için, Arçelik A.Ş. tarafından gönderilecek Ek Garanti Sertifikasının elinizde olması gerekmektedir. Ek garantiyi satın aldığınız tarihten itibaren, en geç 2 ay içerisinde ek garanti sertifikanız, faturanız ve müşteri numaranız elinize Arçelik A.Ş. tarafından ulaştırılacaktır. Söz konusu belgeler, bu sure zarfında elinize ulaşmaz ise, lütfen 444 1 404 nolu hattımızdan Hizmet Merkezimizi arayarak bilgi alınız.

DİKKAT! Ek garanti satışı sadece Beko Yetkili Satıcıları, Beko Yetkili Servisleri ve 444 1 404 nolu Beko Hizmet Merkezi tarafından yapılmaktadır. Bu birimler dışında herhangi bir şekilde kişi veya kurumlardan Beko markalı ürünler için ek garanti satın almayınız. Alınması durumunda ise şirketimizin herhangi bir sorumluluğunun bulunmadığını bilgilerinize sunarız.



BEKO

Y. Servis Kodu/Adı :

Kaşe / İmza

Ek garanti başvuru formu

Müşteri Adı Soyadı :

Cep Tel :

Ürünün Kullanıldığı Adres

Ev

Yazlık

Diğer

Lütfen diğeri belirtiniz:.....

Telefon : 0 (.....)..... Diğer Telefon : 0 (.....).....

Adres :

İlçesi : İli : e-mail :@.....

Ürün modeli/kodu :

Ürün seri no :

Ay/yıl kodu :

Ek garanti süresi : 2 yıl 3 yıl 4 yıl

Servis Fiş No :

Yatırılan Tutar :

Tarih :/...../.....

Garanti ile ilgili olarak
Müşterinin dikkat etmesi
gereken hususlar

BEKO

Beko tarafından verilen bu garanti, Çamaşır Makinesi'nin normalin dışında kullanılmasından doğacak arızaların giderilmesini kapsamadığı gibi, aşağıdaki durumlar da garanti dışıdır:

- 1. Kullanma hatalarından meydana gelen hasar ve arızalar;*
- 2. Ürünün müşteriye tesliminden sonraki yükleme, boşaltma ve taşıma sırasında oluşan hasar ve arızalar;*
- 3. Voltaj düşüklüğü veya fazlalığı; hatalı elektrik tesisatı; ürünün etiketinde yazılı voltajdan farklı voltajda kullanma nedenlerinden meydana gelecek hasar ve arızalar;*
- 4. Yangın ve yıldırım düşmesi ile meydana gelecek arızalar ve hasarlar.*
- 5. Ürünün kullanma kılavuzlarında yer alan hususlara aykırı kullanılmasından kaynaklanan arızalar.*

Yukarıda belirtilen arızaların giderilmesi ücret karşılığında yapılır.

Ürünün kullanım yerine montajı ve nakliyesi ürün fiyatına dahil değildir.

Garanti belgesinin tekemmül ettirilerek tüketicie verilmesi sorumluluğu, tüketicinin malı satın aldığı satıcı, bayi, acenta ya da temsilciliklere aittir. Garanti belgesi üzerinde tahrifat yapıldığı, ürün üzerindeki orijinal seri numarası kaldırıldığı veya tahrif edildiği takdirde bu garanti geçersizdir.

Ürününüzün CE uygunluk değerlendirmesi Arçelik A.Ş. tesislerinde yapılmıştır.

Hizmet Merkezi
444 1 404

Diğer numara
0216 585 8 404

ARÇELİK A.Ş. Tuzla 34950 İstanbul
Tel: (0-216) 585 85 85 Fax: (0-216) 585 80 80

Çamaşır Makinesi

BEKO

Garanti Belgesi

BEKO Çamaşır Makinesi'nin, kullanma kılavuzunda gösterildiği şekilde kullanılması ve Beko'nun yetkili kıldığı Servis elemanlar d flndaki flahlar tarafından bakım, onarım veya başka bir nedenle müdahale edilmemiş olması şartıyla, bütün parçalar dahil olmak üzere tamamı malzeme, işçilik ve üretim hatalarına karşı ürünün teslim tarihinden itibaren **3 (ÜÇ) YIL SÜRE** **LE GARANTİ EDİLMİŞTİR.** Garanti kapsamı içinde gerek malzeme ve işçilik, gerekse montaj hatalarından dolayı arızalanması halinde yapılacak işlemler için, işçilik masrafı, de iştirilen parça bedeli ya da başka bir ad altında hiçbir ücret talep edilmeyecektir. Garanti süresi içinde yapılacak onarımlarda geçen süre, garanti süresine ilave edilir. Tamir süresi 30 iş günüdür. Bu süre mamulün yetkili servis atölyelerimize, yetkili servis atölyelerimizin bulunmaması durumunda Yetkili Satıcılarımıza veya Firmamıza bildirildiği tarihten itibaren başlar. Ürünün arızasının 15 iş günü içerisinde giderilememesi halinde Arçelik A. fi. ürünü tamiri tamamlanmaya kadar, benzer özelliklere sahip başka bir ürünü, müşterinin kullanımına tahsis edecektir.

Arızanın giderilmesi konusunda uygulanacak teknik yöntemlerin tespiti ile de iştirilecek parçaların saptanması tamamen firmamıza aittir. Arızanın giderilmesi ürünün bulunduğu yerde veya Yetkili Servis atölyelerinde yapılabilir. Müşterimizin buna onay şarttır. Ancak;

- Ürünün teslim tarihinden itibaren garanti süresi içinde kalmak kaydıyla bir yıl içerisinde, aynı arızayı ikiden fazla tekrarlaması veya farklı arızaların dörtten fazla ortaya çıkması veya belirlenen garanti süresi içerisinde farklı arızaların toplamının altından fazla olmasıyla üründen yararlanamamanın süreklilik kazanması,
- Tamiri için gereken azami sürenin aşılanması
- Yetkili Servis atölyelerince; mevcut olmaması halinde sırasıyla Yetkili satıcılarımız, bayi, acente temsilcilerimizden birisinin bölgeye en yakın servis yetkilisiyle birlikte veya firmamız yetkilisiince düzenlenecek raporla arızanın tamirinin mümkün bulunmadığını belirlenmesi durumunda, ücretsiz olarak de iştirme işlemi yapılacaktır.
Garanti belgesi ile ilgili olarak çözülebilecek sorunlar için Sanayi ve Ticaret Bakanlığı, Tüketicinin ve Rekabetin Korunması Genel Müdürlüğü'ne başvurulabilir. Bu Garanti Belgesi'nin kullanılmasına 4077 sayılı Tüketicinin Korunması Hakkında Kanun ile bu Kanun'a dayanak olarak yürürlüğe konulan Garanti Belgesi Uygulama Esaslarına Dair Tebliği uyarınca, T.C. Sanayi ve Ticaret Bakanlığı, Tüketicinin ve Rekabetin Korunması Genel Müdürlüğü tarafından izin verilmiştir.



GENEL MÜDÜR

ARÇELİK A.Ş.



GENEL MÜDÜR YRD.

Seri No:
Tip: D 6102 B - D 6101 B
D 6082 B - D 6081 B

Teslim Tarihi, Yeri:
Fatura Tarihi, No:
Satıcı Firma Ünvanı:

Adres:
Tel-Faks:
Satıcı Firma (Kaşe ve İmza):