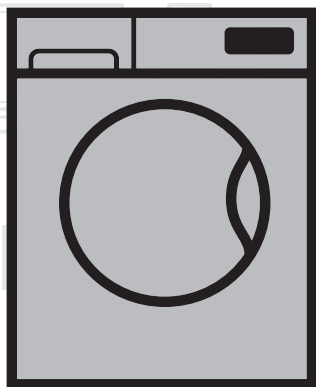


Mosógép

Használati útmutató



WCC 6511 B0

HU

2302061233_HU / 15-06-17.(8:02)

beko

1 A biztonságra és a környezetre vonatkozó fontos utasítások

Ez a fejezet olyan biztonsági utasításokat tartalmaz, melyek segítenek elkerülni a személyi sérüléseket és az anyagi károkat. Ezen utasítások figyelmen kívül hagyása garanciavesztést von maga után.

1.1 Általános biztonsági utasítások

- A terméket csak abban az esetben használhatják 8 évesnél idősebb gyermekek és olyan személyek, akiknél érzékszervi vagy mentális képességek nem teljes mértékben fejlődtek ki vagy nem ismerik a terméket, ha felügyelet alatt vannak, mely megfelelő képzésben részeülnek a termék biztonságos használatát illetően. A gyermekek nem játszhatnak a termékkel. A tisztítási és karbantartási feladatokat a gyermekek csak felügyelet mellett végezhetik el. 3 év alatti gyermekek kizárólag felnőtt felügyelete mellett tartózkodhatnak a közelben.
- Soha ne helyezze a terméket szőnyegre. Ellenkező esetben a gép alja nem fog megfelelően szellőzni, melynek hatására az elektromos részek túlmelegedhetnek. Mindez problémákat okoz a termékben.
- Amennyiben a termék hibásan működik, ne használja addig, amíg egy Szakképzett Szakember meg nem vizsgálta azt. Ezzel áramütésnek teszi ki magát!
- A terméket úgy tervezték, hogy az áramszünetet követően ne kapcsoljon vissza automatikusan. Amennyiben meg szeretne szakítani egy programot, tekintse meg a "Program megszakítása" című fejezetet.
- A terméket egy 16A-es biztosítékkal védett, földelt konnektorhoz csatlakoztassa. Ne feledkezzen el a megfelelő földelésről sem. Cégünk nem vállal felelősséget a termék (az országában érvényes jogszabályoknak megfelelő) földelés nélkül használatából eredő károkért.
- A vízforrásokat és a leeresztő tömlőket biztosan kell rögzíteni. Ellenkező esetben szivárgás jöhet létre.
- A betöltőajtót soha ne nyissa ki, illetve ne vegye ki a szűrőt, ha a dob belsejében még víz van. Ellenkező esetben a víz kifolyhat és a forró víz megégetheti.
- A lezárt betöltőajtót soha ne próbálja meg erővel kinyitni. A betöltőajtó pár perccel a mosási program végét követően kinyílik. A betöltőajtó erőszakkal történő kinyitásakor az ajtó és a zárszerkezet megsérülhet.
- Ha nem használja, húzza ki a készülék dugaszát az aljzatból.



- Soha ne mossa úgy a terméket, hogy vizet önt a felületére vagy a belsejébe! Ezzel áramütésnek teszi ki magát!
- Nedves kézzel soha ne érintse meg a csatlakozót! Az áramtalanítást soha ne a zsinór húzásával végezze, mindig csak a csatlakozót húzza ki.
- Kizárólag az automata mosógépekhez használható mosószereket, öblítőszerkeket és adalékanyagokat használjon.
- Minden esetben tartsa be a ruha címkéjén és a mosószer csomagolásán feltüntetett utasításokat.
- A terméket üzembe helyezés, karbantartás, tisztítás vagy javítási munkálatok során mindig húzza ki a konnektorból.
- Az üzembe helyezési és javítási munkálatokat minden esetben egy **Képzett Szakemberrel** végeztesse el. A gyártó nem vállal felelősséget a képzetlen személy által végzett javítási munkák következtében létrejövő károkért.
- Amennyiben a tápkábel megsérült, a kockázatok elkerülése érdekében azt a gyártóval, egy szervizzel vagy egy hasonlóan képzett személlyel (lehetőleg villanszerelővel) vagy a forgalmazó által kijelölt személlyel cseréltesse ki.
- Helyezze a terméket egy szilárd, vízszintes és egyenletes felületre.
- Ne helyezze a gépet hosszú, bolyhos szőnyegre vagy más, hasonló felületre.
- Ne helyezze a terméket magasra vagy egy lépcsőzetes felület szélére.
- Soha ne helyezze a készüléket a tápkábelre.
- Soha ne használjon szivacsot vagy súrolószert. Ezek kárt tehetnek a festett, krómozott és a műanyag felületekben.

1.2 Rendeltetési cél

- A terméket otthoni használatra tervezték. Nem használható ipari célokra és nem használható a rendeltetésszerű használattól eltérő feladatokhoz.
- A gép csak a megfelelő jelzéssel ellátott dolgok mosására és öblítésére alkalmas.
- A gyártó nem vállal felelősséget a helytelen használatból vagy szállításból eredő károkért.

1.3 Gyermekek biztonsága

- A csomagolóanyagok veszélyesek a gyermekek számára. Olyan helyen tárolja őket, ahol a gyermekek nem érhetik el.
- Az elektromos termékek veszélyesek a gyermekek számára. Ha a gép működik, a gyermekeket ne engedje a közelébe! Ne hagyja, hogy a gyermekek a géppel játszanak! Annak érdekében, hogy a gyermekek ne tudjanak beavatkozni a gép működésébe, használja a gyerekszárat.
- Amennyiben elhagyja a termet, ahol a gép található, soha ne felejtse el bezárni a készülék ajtaját.

- A mosószeret és az egyéb anyagokat biztonságos helyen, a gyermekek számára nem elérhető helyen, pl. egy zárható mosószeres szekrényben tárolja.



A ruhák magas hőmérsékleten történő mosása során a betöltőajtó üvege felforrósodik. Ezért – amíg a mosás tart – főleg gyermekek ne tartózkodjanak a betöltőajtó közelében.

1.4 Csomagolási információk

- A termék csomagolóanyagai a Nemzeti Környezetvédelmi Jogszabályoknak megfelelően újrahasznosítható anyagokból készülnek. Ne dobja ki a termék csomagolását a háztartási hulladékkal együtt. A csomagolóanyagot vigye el a helyi hatóságok által kijelölt csomagolóanyag gyűjtőpontra.

1.5 A leselejtezett termék kidobása

- A termék csúcsminőségű alkatrészekből és anyagokból készül, melyek ismét felhasználhatók és újrahasznosíthatók. Ebből következően az élettartam lejártá után ne dobja ki a terméket a háztartási hulladékkal együtt. Vigye el egy gyűjtőpontra az elektromos és elektronikus részek újrahasznosítása céljából. A legközelebbi gyűjtőponttal kapcsolatos információkért vegye fel a kapcsolatot a helyi hatóságokkal. Segítsen megővni a környezetet és a természeti erőforrásokat a használt termékek újrahasznosításával. A gyermekek biztonsága érdekében, a termék leselejtezése előtt vágja el a tápkábelt és rongálja meg a mosógép ajtájának záró mechanizmusát.

1.6 WEEE-irányelv betartása



A termék megfelel az uniós WEEE-irányelv (2012/19/EU) követelményeinek. A terméken megtalálható az elektromos és elektronikus hulladékok besorolására vonatkozó szimbólum (WEEE).

A terméket magas minőségű alkatrészekből és anyagokból állították elő, amelyek ismételten felhasználhatók és alkalmasak az újrahasznosításra. A hulladék terméket annak élettartamának végén ne a szokásos háztartási vagy egyéb hulladékkal együtt selejtezze le. Vigye el azt egy az elektromos és elektronikus berendezések újrahasznosítására szakosodott begyűjtőhelyre. A begyűjtőhelyek kapcsán kérjük, tájékozódjon a helyi hatóságoknál.

Az RoHS-irányelvnek való megfelelés:

Az Ön által megvásárolt termék megfelel az uniós RoHS-irányelv (2011/65/EU) követelményeinek. A termék nem tartalmaz az irányelvben meghatározott káros vagy tiltott anyagokat.

2 Üzembe helyezés

A termék beszerelésével kapcsolatban kérdezze meg a legközelebbi Szervizt. Mielőtt kihívna a szervizt, olvassa el a használati útmutatót és ellenőrizze, hogy az áramforrás, a csapvíz és a vízleeresztő rendszer megfelelő-e. Ellenkező esetben, a szükséges teendők elvégzéséhez hívjon szerelőt.

	A beszerelés helyén található elektromos hálózat, csapvíz és szennyvíz csatornák előkészítése minden esetben a vásárló felelőssége.
	FIGYELMEZTETÉS: A termék üzembe helyezését és elektromos csatlakozásainak előkészítését kizárólag Képzett Szakemberrel végeztesse. A gyártó nem vállal felelősséget a képzetlen személy által végzett javítási munkák következtében létrejövő károkért.
	FIGYELMEZTETÉS: A beszerelést megelőzően ellenőrizze a gépet, hogy nincsenek-e rajta sérülések. Amennyiben vannak, ne szerelje be a készüléket. A sérült készülékek veszélyesek.
	Biztosítsa, hogy az üzembe helyezéskor vagy a tisztítási műveletek során végzett mozgatáskor a vízbevezető és a leeresztő csövek, továbbá a tápkábel soha ne hajoljanak meg és törjenek meg.

2.1 Megfelelő helyszín az üzembe helyezéshez



- A gépet szilárd talajon helyezze el. Ne helyezze a gépet hosszú, bolyhos szőnyegre vagy más, hasonló felületre.
- A mosógép és a szárítógép összes tömege (teljesen megpakolva és egymásra helyezve) körülbelül 180 kilogramm. A terméket olyan szilárd és vízszintes talajra helyezze, melynek elegendő a teherbírása.
- Soha ne helyezze a készüléket a tápkábelre.
- Soha ne helyezze a készüléket olyan helyre, ahol a környezeti hőmérséklet 0°C alá csökkenhet.
- A terméket úgy helyezze el, hogy a bútorok szélétől legalább 1 cm távolságra legyen.

2.2 A csomagolás eltávolítása

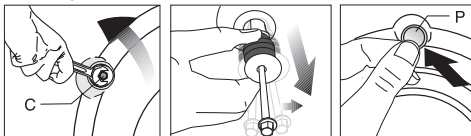
A csomagolóanyag eltávolításához billentse hátra a csomagot. A csomagolást a szalag meghúzásával tudja leválasztani.





2.3 A szállításhoz használt zárak eltávolítása.

	FIGYELMEZTETÉS: A csomagolás eltávolítása előtt soha ne távolítsa el a szállításhoz használt zárat.
	FIGYELMEZTETÉS: A gép használata előtt távolítsa el a szállításhoz használt biztonsági csavarokat. Ellenkező esetben a gép megsérülhet.

1. Egy megfelelő villáskulcs segítségével addig lazítsa meg a csavarokat, amíg már kézzel is csavarhatóak **(C)**.
2. Óvatos csavarásokkal távolítsa el őket!
3. A műanyag fedőket (a használati útmutatóval együtt a csomagban található) erősítse a panel hátulján lévő csövekhez. **(P)**



	A biztonsági csavarokat tartsa biztonságos helyen arra az esetre, ha újra át kellene helyeznie a gépet.
	A megfelelően rögzített biztonsági csavarok nélkül soha ne kezdjen bele a gép szállításába!

2.4 Csatlakoztassa a vízellátást.



A gép üzemeltetéséhez a víznyomásnak 1 és 10 bar (0.1 - 1 MPa) közt kell lennie. A gép megfelelő működéséhez 10-80 liter víznek kell átfolytania percenként. Magasabb víznyomás esetén iktasson be nyomáscsökkentő szelepet.



Amennyiben dupla vízbemenetes (hideg és meleg) terméket kíván használni, a termék használatát megelőzően csatlakoztassa a csomagban található dugót a **(melegvízes)** bemenethez. (Kizárólag dugóval ellátott termékekre vonatkozik.)

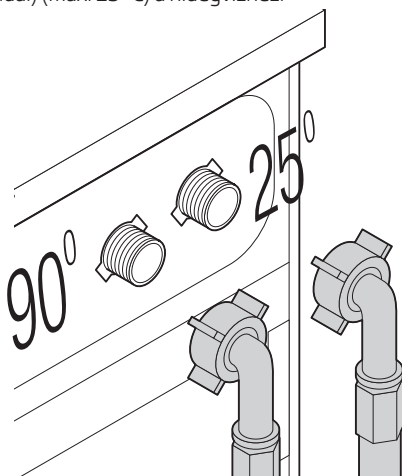


FIGYELMEZTETÉS: Egyetlen vízbeömlővel rendelkező modellek nem csatlakoztathatók a melegvízes csaphoz. Ilyen esetekben a ruhák megsérülhetnek, de az is előfordulhat, hogy a gép átkapcsol biztonsági módba és nem indul el.



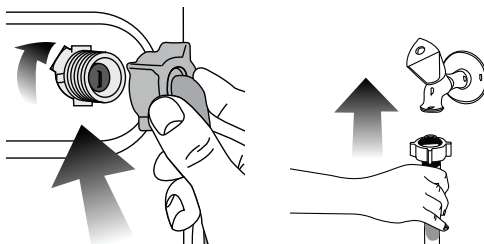
FIGYELMEZTETÉS: Az új termékhez ne használjon régi vagy használt csöveket. Az ugyanígy szennyződést okozhat a mosott ruhán.

1. A csomagban található speciális tömlőket erősítse a gépen található vízbeömlőkhöz. Piros tömlő (bal oldal) (max. 90 °C) a melegvízhez, kék tömlő (jobb oldal) (max. 25 °C) a hidegvízhez.



FIGYELMEZTETÉS: Üzembe helyezéskor győződjön meg róla, hogy a hideg- és melegvízes csatlakoztatások megfelelőek-e. Máskülönben a mosás végeztével a ruhák forrók maradhatnak, illetve elkophatnak.

2. Húzza meg kézzel az anyákat. Az anyák megszorításához soha ne használjon szerszámot.



3. A csatlakoztatás után nyissa ki teljesen a csapot és ellenőrizze, észlel-e szivárgást a csatlakozási pontokon. Amennyiben szivárgást talál, zárja el a csapot és távolítsa el az anyát. A tömlő ellenőrzését követően gondosan erősítse vissza az anyát. A szivárgások és a sérülések elkerülése érdekében tartsa elzárva a csapot, amikor a készülék nincs használatban.

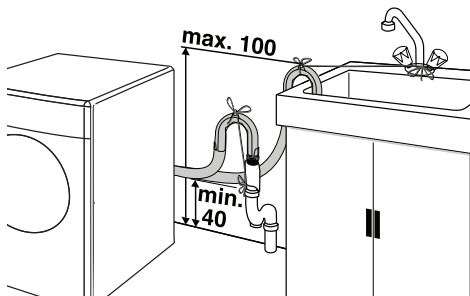
2.5 Vízlevezető csatornához való csatlakoztatás

- A tömlő végét közvetlenül a lefolyóhoz vagy a kádhoz kell csatlakoztatni.



FIGYELMEZTETÉS: Ha a vízleeresztés közben a tömlő kikerül az illesztés helyéről, a lakást elöntheti a víz. Ezen felül, a magas mosási hőmérsékletek miatt a forrázás kockázata is fennáll! Az ilyen helyzetek elkerülése érdekében, továbbá az egyetlen vízfelvétel és leeresztés biztosítása érdekében a leeresztő tömlő végét megfelelően szorítsa meg, hogy ne tudjon kicsúszni a helyéről.

- A tömlőt legalább 40, maximum 100 cm magasan kell csatlakoztatni.
- Amennyiben a tömlőt kevesebb, mint 40 centi választja el a padlótól, akkor a vízlevezetés nehezebbé válik, a mosott ruhák pedig túlságosan vizesek maradhatnak. Ennek következtében, tartsa be az ábrán megadott magasságokat.



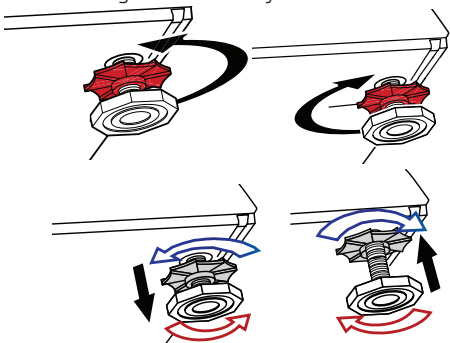
- Annak elkerülése érdekében, hogy a koszos víz visszafolyjon a gépbe, továbbá a könnyebb leeresztés érdekében soha ne merítse bele a tömlőt koszos vízbe, illetve ne nyomja 15cm-nél mélyebbre a leeresztő csomókba. Amennyiben a tömlő ennél hosszabb, vágja vissza.
- A tömlő vége nem tekeredhet meg, nem szabad ráállni és azt a lefolyó és a gép között nem szabad meghajlítani.
- Amennyiben a tömlő hossza túl rövid, csatlakoztasson hozzá egy eredeti hosszabbító tömlőt. A tömlő hossza soha nem haladhatja meg a 3,2 métert. A vízszivárgás elkerülése érdekében a hosszabbító cső és a gép lefolyócsöve közötti csatlakozást megfelelően kell megszorítani, hogy az ne jöjjön szét, és ne szivároghon.

2.6 A lábak beállítása



FIGYELMEZTETÉS: A termék csendesebb és rázkódásmentes működése érdekében annak vízszintesen, lábain megfelelően kiegyensúlyozva kell állnia. A lábak beállításával egyensúlyozza ki a gépet! Ellenkező esetben a gép elmozdulhat a helyéről, ami károkat okozhat.

1. Kézzel lazítsa meg a gép talpán található csavarokat.
2. Állítsa be a lábat úgy, hogy a termék vízszintesen és stabilan álljon.
3. Húzza meg ismét a záróanyákat.



FIGYELMEZTETÉS: Ne használjon semmilyen egyéb eszközt a csavarok megmozdításához! Ez ugyanis a lábak sérülését okozhatja.

2.7 Elektromos csatlakoztatás

A terméket egy 16A-es biztosítékkal védett, földelt konnektorhoz csatlakoztassa. Cégünk nem vállal felelősséget a termék (az országában érvényes jogszabályoknak megfelelő) földelés nélküli használatából eredő károkért.

- A csatlakozásnak meg kell felelnie az adott ország nemzeti előírásainak.
- A tápkábel dugaszának könnyen elérhető helyen kell lennie.
- Amennyiben a házban található biztosíték vagy megszakító aktuális értéke kevesebb, mint 16 Amper, egy képzett villanyszerelővel szereltessen be egy 16 Amperes biztosítékot.
- A "Műszaki adatok" fejezetben meghatározott feszültségnek egyeznie kell a hálózati feszültséggel.
- Hosszabbító és többdugaszos aljakatok segítségével ne csatlakoztassa a készüléket.



FIGYELMEZTETÉS: A sérült tápkábeleket Képzett Szakemberrel cseréltesse ki.

A gép szállítása

1. A szállítás előtt húzza ki a készüléket a konnektorból.
2. Távolítsa el a leeresztő és a vízforrás csatlakozásait.
3. Engedjen le minden, a termékben maradt vizet. Lásd az 5.5. fejezetet.
4. Az eltávolítási folyamat sorrendjével ellentétes sorrendben helyezze vissza a szállításhoz használt biztonsági csavarokat; lásd a 2.3. fejezetet.



A megfelelően rögzített biztonsági csavarok nélkül soha ne kezdjen bele a gép szállításába!



FIGYELMEZTETÉS: A csomagolóanyagok veszélyesek a gyermekek számára. Olyan helyen tárolja őket, ahol a gyermekek nem érhetik el.

3 Előkészítés

3.1 A mosnivaló szétválogatása

- A program kiválasztása előtt válogassa ki a ruhákat az anyag, szín, és a megengedett vízhőmérséklet értékek alapján.
- Minden esetben tartsa be a ruhák címkéjén feltüntetett utasításokat.

3.2 A ruhák előkészítése a mosáshoz

- A fémrészeket is tartalmazó ruhadarabok (például drótozott melltartók, övcsattok és fémgombok) károsíthatják a gépet. A mosás előtt távolítsa el a fém részeket, illetve mosóhálóban vagy párnahuzatban mossa a ruhákat.
- A mosás előtt szedjen ki minden tárgyat a ruhák zsebéből, pl. pénzérme, toll, gémkapcsok, majd fordítsa ki a zsebeket. Az ilyen tárgyak kárt tehetnek a termékben, illetve zajt okozhatnak mosás közben.
- A kisméretű ruhákat, pl. gyermekzoknikat és nejlonzoknikat mosóhálóban vagy párnahuzatban mossa.
- A függönyöket összenyomás nélkül helyezze a gépbe. Távolítsa el a függöny csipeszeit.
- Húzza fel a zipzáratokat, varrja fel a meglazult gombokat és javítsa meg a szakadásokat.
- A „gépben mosható” vagy a „kézzel mosható” termékeket csak a megfelelő programmal mossa.
- Ne mossa együtt a színes és fehér ruhákat. Az új, sötét ruhák sok festéket kiereszthetnek magukból. Ezért fontos, hogy azokat külön mossa.
- A makacs foltokat kezelje megfelelően a mosás előtt. Ha nem biztos a dolgában, kérjen tanácsot egy száraztisztítótól.
- Minden esetben gépi mosáshoz használható festékeket és vízkőmentesítőket használjon. Mindig kövesse a csomagoláson látható utasításokat.
- A nadrágokat és a kényes ruhákat mossa kifordítva.
- Az angora gyapjúból készült ruhákat mosás előtt tegye be pár órára a fagyasztóba. Ily módon megóvhatja ezt a kényes ruhaneműt.
- Az olyan szennyeset, melyen liszt, méz, kávépor, tejpor, stb. található, a mosógépbe történő behelyezés előtt alaposan rázza ki. Az ilyen porok idővel összegyűlhetnek a mosógép belső alkatrészeiben, és kárt tehetnek a gépben.

3.3 Teendők az energiatakarékosság jegyében

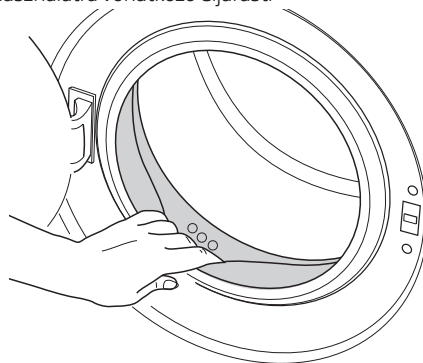
A következő információk elősegítik a termék gazdaságos és energiatakarékos használatát.

- A terméket minden esetben a program által megengedett legnagyobb kapacitással használja, de soha ne helyezzen be ennél több ruhát; lásd "Program és fogyasztási táblázat" című fejezetet.
- Mindig kövesse a mosószer csomagolásán feltüntetett utasításokat.
- A kismértékben szennyezett ruhákat mindig alacsony hőmérsékleten mossa.
- Kismennyiségű, kismértékben szennyezett ruhákhoz használjon gyorsított programokat.
- A kismértékben szennyezett ruhákhoz ne használjon előmosást és magas mosási hőmérsékletet.
- Ha használni szeretné a gép szárító funkcióját, akkor válassza a leggyorsabb centrifugálási sebességet a mosásnál.
- A mosószer csomagolásán javasolt mennyiségnél soha ne használjon több mosószert.

3.4 Első használat

A termék használatának megkezdése előtt győződjön meg róla, hogy minden előkészítő műveletet a "Fontos biztonsági utasítások" és az "Üzembe helyezés" című fejezetben leírt utasításoknak megfelelően végezte-e el.

Az első mosás megkezdése előtt végezze el a Dobtisztító programot. Amennyiben a gép nem rendelkezik Dobtisztítási programmal, abban az esetben végezze el a kézikönyv "5.2 A beltöltő ajtó és a dob tisztítása" című fejezetében leírt, első használatra vonatkozó eljárást.



Kizárólag mosógépekhez használható vízkőmentesítőt használjon.



A minőség-ellenőrzési folyamatot követően víz maradt a gépben. Ez nincs káros hatással a termékre.

3.5 Helyes ruhamennyiség

A maximálisan mosható ruhamennyiség a szennyes jellegétől, a szennyezettség fokától és a használni kívánt mosási programtól függ.

A gép a belehelyezett ruha súlyának megfelelő vizet tölt be automatikusan.



FIGYELMEZTETÉS: Tartsa be a "Program és fogyasztási táblázatban" közölt információkat. Túlterhelés esetén a gép mosóteljesítménye nagymértékben lecsökken. Ez rezgést és erős zajt okozhat.

3.6 A szennyes betöltése

1. Nyissa ki az ajtót.
2. A ruhaneműt lazán helyezze be a gépbe.
3. Nyomja be az ajtót, míg egy kattánós hangot nem hall. Győződjön meg róla, hogy semmi sem csípődött be az ajtónál.



Az ajtó a program működése közben bezáródik. Az ajtó csak a program befejeztével nyitható.



FIGYELMEZTETÉS: A szennyes rossz behelyezése rezgést és erős zajt okozhat a gép belsejében.

3.7 A mosószer és az öblítőszer használata

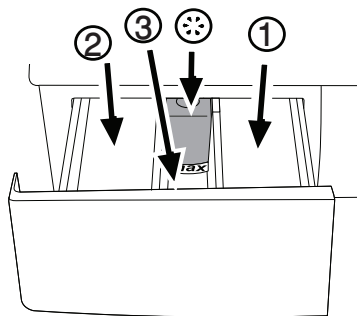


Mosószer, öblítő, keményítő, ruhafesték, fehérítő vagy vízkő eltávolító használata esetén alaposan olvassa el a csomagoláson található utasításokat és a javasolt mennyiségeket használja. Használjon mérőpoharat, ha van.

Mosószeradagoló fiók

A mosószeradagoló fiók három egységből áll:

- (1) előmosáshoz
- (2) főmosáshoz
- (3) öblítéshez
- (*) az öblítő adagolójában egy szifon is található.



A mosószer, az öblítő és az egyéb tisztítók.

- A program kezdete előtt öntsön a gépbe mosószert és öblítőt.
- A program futása alatt soha ne hagyja nyitva a mosószeradagoló fiókot!
- Amennyiben előmosás nélküli programot használ, soha ne öntsön mosószert az előmosós rekeszbe (I "1").
- Előmosást alkalmazó program használata során, soha ne öntsön folyékony mosószert az előmosós rekeszbe (I "1").
- Mosószeres zacskó vagy mosólabda használata esetén soha ne válasszon előmosást használó programot. A mosószeres zacskót vagy a mosólabdát közvetlenül a mosandó ruha közé helyezze.
- Folyékony mosószer használata esetén soha ne felelje el betenni folyékony mosószer kupakot a fő mosószeradagolóba (II "2").

A mosószer fajtájának megválasztása

Az alkalmazandó mosószer fajtája a ruhanemű jellegétől és színétől függ.

- Színes és fehér ruhaneműhöz más-más mosószert használjon.
- A kényes ruhákat speciális, kizárólag kényes ruhákhoz használható mosószerral mossa (pl. folyékony mosószer, gyapjúsampon, stb.).
- Színes ruhák és paplan mosásakor folyékony mosószert célszerű használni.
- Gyapjú ruhákat speciális gyapjú mosószerral mosson.



FIGYELMEZTETÉS: Kizárólag gépi mosáshoz kifejlesztett mosószert használjon.



FIGYELMEZTETÉS: Soha ne használjon szappanport.

A mosószer mennyiségének beállítása

A használandó mosószer mennyisége attól függ, hogy mennyi ruhát kell kimosni, mennyire koszosak a ruhák, illetve milyen a vízkeménység.

- Ne használjon a csomagoláson feltüntetett mennyiségnél több mosószert, így elkerülheti a túlzott mértékű habzást, emellett spórolhat és a környezetet is kíméli.
- Kisebb mennyiségű és kevésbé koszos ruhákhoz kevesebb mosószert használjon.

Öblítők használata

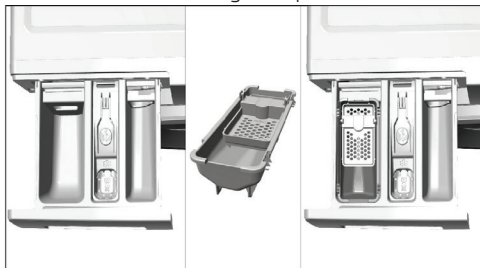
Öntse az öblítőt a mosószer adagoló öblítő részébe.

- Az öblítőt soha ne töltse a (>max<) szint fölé.
- Ha az öblítő besűrűsödött, hígítsa fel vízzel, mielőtt a mosószeradagoló fiókba töltené.

Folyékony mosószerek használata

Amennyiben a termék folyékony mosószertartó kupakot is tartalmaz:

- Győződjön meg róla, hogy behelyezte-e a folyékony mosószertartó kupakot a "2".
- Ha az öblítő besűrűsödött, hígítsa fel vízzel, mielőtt a mosószeraadagoló kupakba töltené.



Amennyiben a termék nem tartalmaz folyékony mosószertartó kupakot:

- Ne használjon folyékony mosószert olyan programok esetén, melyek előmosást használnak.
- Amennyiben a Késleltetett Indítás funkciót használja a folyékony mosószert foltossá teheti a ruhákat. Amennyiben Késleltetett Indítást kíván használni, soha ne használjon folyékony mosószert.

Gél és tabletták használata

A tabletták, gél vagy hasonló mosószert használata esetén tartsa be a következő utasításokat.

- Amennyiben a gél folyékony halmazállapotú és a mosógép nem tartalmaz speciális folyékony mosószertartó kupakot, a gél az első vízbeszívás során öntse fő mosószertartó rekeszbe. Amennyiben a mosógép folyékony mosószertartó kupakot is tartalmaz, a mosószert ebbe a kupakba öntse a program elindítása előtt.
- Amennyiben a gél nem folyékony halmazállapotú vagy kapszula alakú folyékony tablettát használ, ezeket közvetlenül a dobba kell behelyeznie a mosás megkezdése előtt.
- A tablettás mosószert a mosógép fő mosórészébe (II. rekesz), vagy közvetlenül a dobba kell tenni.

Keményítő használata

- A folyékony keményítőt, a por alapú keményítőt vagy a ruhafestéket az öblítő rekeszébe töltsé.
- Egy mosási menetben ne használjon öblítőt és keményítőt is.
- Keményítő használata után tisztítsa meg a mosógép belsejét egy tiszta, nedves ronggyal.

Fehéritőszert kiválasztása

- Válasszon ki egy előmosást is tartalmazó programot, majd az előmosás előtt öntsön a gépbe fehéritőszert. Ne tegyen mosószert az előmosás rekeszbe. Alternatív megoldásként olyan programot válasszon ki, ami extra öblítés funkciót tartalmaz. Az öblítés első lépése (vízbeszívás a mosószertartóból) közben adja hozzá a fehéritőszert.
 - Soha ne keverje össze a mosószert és a fehéritőt.
 - A bőrirritáció elkerülése érdekében nagyon kevés fehéritőszert használjon (kb. 50 ml) és öblítse ki alaposan a ruhákat. A fehéritőszert soha ne öntse közvetlenül a ruhákra, és soha ne használja színes ruhákon.
 - Oxigén alapú fehéritők esetén alacsony hőmérsékletű programot válasszon.
 - Az oxigén alapú fehéritőszerek a mosószerekkel együtt is használhatók; igaz, ha a viszkozitása nem egyezik meg a mosószert viszkozitásával, abban az esetben előbb a mosószert öntse a "2" rekeszbe, és várja meg, amíg a gép a vízbeszívás közben beviszi a mosószert. A fehéritőt ugyanazon a rekeszen keresztül, ugyanazon vízbeszívás során adja hozzá.
- ### Vízkömentesítő használata
- Minden esetben kizárólag mosógéphez készült vízkömentesítőszert használjon.



Előfordulhat, hogy a rekeszbe helyezett tabletták egy része a rekeszben marad. Ha ilyet tapasztal, a következő mosások alkalmával helyezze a tablettát a szennyes közé, majd csukja be a dob alsó részét.



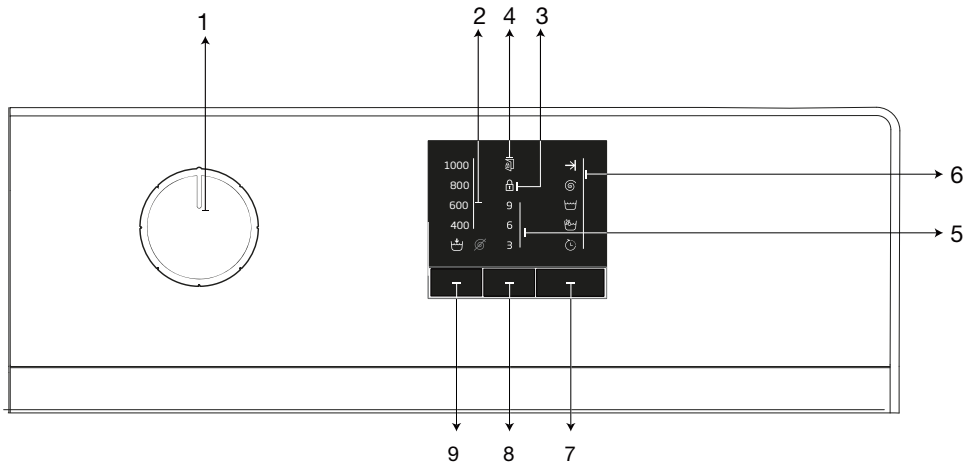
Tablettát vagy gélét csak előmosás nélküli programok esetén használjon.

3.8 Típek a hatékony mosáshoz

		Ruhák			
		Világos és fehér ruhák	Színek	Sötét ruhák	Kényes/pamut/ selyem ruhák
		(A) javasolt hőmérséklettartományt a szennyezettségi szint határozza meg: 40-90°C)	(A) javasolt hőmérséklettartományt a szennyezettségi szint határozza meg: hideg-40°C)	(A) javasolt hőmérséklettartományt a szennyezettségi szint határozza meg: hideg-40°C)	(A) javasolt hőmérséklettartományt a szennyezettségi szint határozza meg: hideg-30°C)
Szennyezettségi szint	Erősen szennyezett (makacs foltok, pl. fű, kávé, gyümölcs és vér.)	Előfordulhat, hogy előkezelést kell végeznie a foltokon vagy előmosást kell végeznie. A fehér ruhákhoz mosóporok és folyékony mosószerek is használhatók az erősen szennyezett ruhákhoz javasolt mennyiségben. A mosópor használatát anyag vagy föld szennyeződésekhez, illetve olyan szennyeződésekhez használja, melyek érzékenyek a fehérítőkre.	A színes ruhákhoz mosóporok és folyékony mosószerek is használhatók az erősen szennyezett ruhákhoz javasolt mennyiségben. A mosópor használatát anyag vagy föld szennyeződésekhez, illetve olyan szennyeződésekhez használja, melyek érzékenyek a fehérítőkre. A mosószereket fehérítő nélkül használja.	A színes és sötét ruhákhoz folyékony mosószerek használhatók az erősen szennyezett ruhákhoz javasolt mennyiségben.	Lehetőleg a kényes ruhákhoz gyártott folyékony mosószert használjon. A pamut és selyem ruhákat speciálisan ilyen anyagokhoz készített mosószerekkel mossa.
	Normál szennyezettség (Például, a test által a gallérokon és az ingujjakon lévő szennyeződések)	A fehér ruhákhoz mosóporok és folyékony mosószerek is használhatók a normál szinten szennyezett ruhákhoz javasolt mennyiségben.	A színes ruhákhoz mosóporok és folyékony mosószerek is használhatók a normál szinten szennyezett ruhákhoz javasolt mennyiségben. A mosószereket fehérítő nélkül használja.	A színes és sötét ruhákhoz folyékony mosószerek használhatók a normál szinten szennyezett ruhákhoz javasolt mennyiségben.	Lehetőleg a kényes ruhákhoz gyártott folyékony mosószert használjon. A pamut és selyem ruhákat speciálisan ilyen anyagokhoz készített mosószerekkel mossa.
	Kismértékű szennyeződés (Nincs látható szennyeződés.)	A fehér ruhákhoz mosóporok és folyékony mosószerek is használhatók a kismértékben szennyezett ruhákhoz javasolt mennyiségben.	A színes ruhákhoz mosóporok és folyékony mosószerek is használhatók a kismértékben szennyezett ruhákhoz javasolt mennyiségben. A mosószereket fehérítő nélkül használja.	A színes és sötét ruhákhoz folyékony mosószerek használhatók a kismértékben szennyezett ruhákhoz javasolt mennyiségben.	Lehetőleg a kényes ruhákhoz gyártott folyékony mosószert használjon. A pamut és selyem ruhákat speciálisan ilyen anyagokhoz készített mosószerekkel mossa.

4 A termék üzemeltetése

4.1 Vezérlőpult



- 1 - Programválasztó gomb (Legfelső pozíció Be/Ki)
- 2 - Centrifugálási sebességjelző LED-ek
- 3 - Gyerekzár bekapcsolva LED
- 4 - Ajtózár bekapcsolva LED
- 5 - Késleltetett indítás jelző LED-ek
- 6 - Folyamatjelző LED-ek
- 7 - Start/Szünet gomb
- 8 - Késleltetett indítás beállító gomb
- 9 - Centrifugálási sebességbeállító gomb

4.2 A gép előkészítése

1. Győződjön meg róla, hogy a tömlők megfelelően vannak-e csatlakoztatva.
2. Dugja be a gép tápkábelét.
3. Fordítsa el teljesen a csapot.
4. Helyezze a gépbe a ruhákat.
5. Adagoljon mosószert és öblítőt.

4.3 Programválasztás és tippek a hatékony mosáshoz

1. Válasszon ki egy programot a mosandó ruha típusának, mennyiségének és szennyezettségének megfelelően a „Program és fogyasztási táblázat” és az alábbi hőmérséklet táblázat segítségével.
2. A programválasztó gomb segítségével válassza ki a kívánt programot.





4.4 Program és fogyasztási táblázat

HU						
Program		Terhelés (k)	Program időtartama (perc)	Vízfogyasztás (liter)	Energiafogyasztás (kWh)	Teljes sebesség ***
Pamut 90°	90	6	180	87	2.2	1600
Pamut 40°	40	6	180	85	0.95	1600
Pamut 20°	20	6	180	85	0.53	1600
Előmosás- Pamut 60°	60	6	200	95	1.8	1600
Pamut Eco 60°	60**	6	240	43.6	0.78	1600
Pamut Eco 60°	60**	3	178	37.3	0.58	1600
Pamut Eco 40°	40**	3	178	37.3	0.60	1600
Szintetikus 40°	40	2.5	120	65	0.75	1200
Szintetikus 20°	20	2.5	120	65	0.25	1200
Napi expressz 30°	30	6	28	60	0.15	1400
Gyapjú / kézi mosás 40°	40	1.5	65	47	0.45	1200
Felsőruházat 40°	40	1.5	105	85	0.8	1000
Ingek 40°	40	2.5	80	42	0.6	800
Dobtisztítás	90	-	160	67	2.1	600

** : Energia címke program (EN 60456 Ed.3)

***: Ha a gép maximális centrifugálási sebessége alacsonyabb, mint ez az érték, akkor csak a maximális centrifugálási sebességet lehet kiválasztani.

- : Tekintse meg a program leírását a maximális ruhamennyiséget illetően.

	** „A Pamut Gazdaságos 40°C és a Pamut Gazdaságos 60°C standard programok.” Ezek a programok „40°C pamut standard program” és „60°C pamut standard program” néven ismertek, és a kijelzőn mint   szimbólumok szerepelnek.
	A vízfogyasztás és az energiafogyasztás a víznyomás, a vízkeménység és a hőmérséklet, a környezeti hőmérséklet, a szennyes típusa és mennyisége, a centrifugálási sebesség és a tápfeszültség függvényében változhat. A gépbe helyezett szennyes mennyiségétől függően 1-1,5 óras különbség lehet a Program és fogyasztási táblázatban jelzett időtartam és a tényleges mosási időtartam között. Az időtartam rövidesen a mosás elindítása után automatikusan frissül.

4.5 Főprogramok

Az anyag típusától függően használja az alábbi főprogramokat.

- **Pamut**

Pamut anyagokhoz ajánlott (lepedő, ágynemű, törölköző, köntös, fehérenemű stb.). A ruhák erőteljes mosás alá kerülnek egy hosszabb mosási ciklus alatt.

- **Szintetikus**

Szintetikus ruhanemű mosásához ajánlott (ingek, blúzok, szintetikus/pamut keverék stb.).

Kíméletesen mossa a ruhákat, a „Pamut” programhoz képest rövidebb mosási ciklussal. A függönyök és a tüll esetén a 20°C-os vagy a 40°C-os szintetikus program használata ajánlott.

- **Gyapjú / kézi mosás**

Használja a gyapjú/kényes ruhanemű mosásához. A ruhákat igen kíméletesen mossa, hogy azok ne károsodjanak.

4.6 További programok

Különleges esetekre különleges programok állnak rendelkezésre.



Az egyéb programok modellenként eltérőek lehetnek.

- **Pamut Eco**

Használja ezt a programot a Pamut programban mosható szennyesek mosására hosszabb mosási idővel, ugyanakkor nagyon jó mosási hatásfokkal, energiatakarékosság céljából.



A Pamut Eco program a többi pamut programnál kevesebb energiát használ fel.

- **Előmosás-Pamut**

Ezt a programot csak az erősen szennyezett, pamut ruhákhoz használja. Adjon mosószert az előmosás rekeszbe.

- **Napi expressz**

Ez a program az enyhén szennyes pamut ruhák gyorsmosását biztosítja.

- **Ingek**

Ezzel a programmal a pamut, a szintetikus és a vegyes anyagú ingek együtt. Csökkenti a gyűrődéseket. Egy előkezelési algoritmus hajtódik végre.

- Alkalmazza az előkezelési szert közvetlenül a ruhákra vagy adagolja a mosószerral együtt, amikor a gép elindul, hogy vizet vezessen el a fő mosógéprekeszből. Így a mosógép rövid idő alatt kimossa őket és az ingek várható élettartama megnő.

- **Ágynemű / toll**

Ezzel a programmal moshatók a „gépben mosható” jelöléssel ellátott száltöltetű paplanok.

Ellenőrizze, hogy jól helyezte-e be a gépbe a paplant, nehogy károsodjon a gép vagy a paplan. Mielőtt betenné a paplant, távolítsa el róla az ágyneműhuzatot. Hajtsa félbe a paplant, és úgy tegye azt be a gépbe. Tegye be a gépbe a paplant és közben figyeljen arra, hogy olyan módon helyezze el, hogy ne érjen hozzá a csőrüghöz vagy az üveghez.



Ne tegyen be több, mint 1 kétrétegű szálított paplant (200 x 200 cm).

A pamutot tartalmazó paplanok, párnák stb. gépben nem moshatók.



FIGYELMEZTETÉS: Paplanon kívül más egyebet, például szőnyeget, futókat stb. ne mosson a gépben. Ellenkező esetben a gép maradandó sérüléseket szenvedhet!

• Felsőruházat

Használja ezt a programot olyan, tollat tartalmazó kabátok, mellények, dzsekik stb. mosására, amelyek „géppel mosható” jelzéssel vannak ellátva. A speciális centrifugálási profilnak köszönhetően biztosítva van, hogy a víz eléri a tollak közötti levegőréseket.

• Dobtisztítás

Használja rendszeresen (1-2 havonta) a dob megtisztításához és a szükséges higiénia biztosításához. Úgy működtesse a programot, hogy a gép teljesen üres. A jobb eredmény érdekében tegyen mosógépekben használatos vízkőoldó port a „2”-es rekeszbe. A program végeztével nyissa ki a mosógép ajtaját, hogy a belseje kiszáradhasson.



Ez nem egy mosási program. Kizárólag karbantartási célokat szolgál.

Ne indítsa el ezt a programot, ha gépben ruha is van. Ha megróbálja, akkor a gép érzékeli, hogy a dob nem üres és leállítja a programot.

4.7 Speciális programok

Részletes beállításokhoz válassza a következő programok valamelyikét.

• Öblítés

Ezt a programot akkor használja, ha külön szeretne öblíteni és keményíteni.

• Centrifugálás+Leeresztés

Használja ezt a programot, hogy eltávolítsa a ruhákból a vizet vagy leeresse a gépben lévő vizet. A program kiválasztása előtt válassza ki a kívánt centrifugálási sebességet és nyomja meg a Start/Szünet gombot. A gép először leengedi a benne lévő vizet. Ezután kicentrifugálja a ruhákat a megadott sebességen, és leengedi a ruhákból kijövő vizet. Ha csak a vizet szeretné leengedni, de nem szeretne centrifugálni, akkor válassza a Szivattyúzás+Centrifugálás programot, majd a Centrifugálási sebességbeállító gomb segítségével válassza ki a Nincs centrifugálás funkciót. Nyomja meg a Start/Szünet gombot.



A finomabb szennyesekhez alacsonyabb centrifugálási sebességfokozatot használjon.

4.8 Sebesség kiválasztása

Egy új program kiválasztásakor az adott programhoz tartozó ajánlott centrifugálási sebesség feltűnik a kijelzőn.

A sebesség csökkentéséhez nyomja meg a Centrifugálási sebességbeállító gombot. Így a sebesség fokozatosan csökken. Ezután az adott modelttől függően a „Rinse Hold” (Öblítés tartás) vagy a „No Spin” (Nincs centrifugálás) opció megjelenik a kijelzőn. Ha a „No spin” (Nincs centrifugálás) van kiválasztva az öblítési szint kijelző nem kapcsol be.

Öblítés tartás

Ha a program végeztével nem veszi ki azonnal a ruhákat, akkor kiválaszthatja az öblítés tartása funkciót, ezzel a ruhák az utolsó öblítővízben maradnak és megelőzhető a ruhák meggyűrődése, akkor, amikor nincs víz a gépben. Amennyiben a folyamat után centrifugálás nélkül kívánja leereszteni a vizet, nyomja meg a Start/Szünet gombot. A program ezután folytatódik, és befejezi a víz leeresztését.

Ha a vízben tartott szennyeset szeretné kicentrifugálni, akkor állítsa be a centrifugálási sebességet, majd nyomja meg a Start/Szünet gombot.

A program folytatódik. A vizet a gép leereszti, a ruhákat kicentrifugálja, és a program végig lefut.



Ha a program még nem érte el a centrifugálási ciklust, akkor a centrifugálás beállításán anélkül is tud változtatni, hogy ehhez Szünet üzemmódba kellene állítania a gépet.

4.9 Késleltetett indítás

A Késleltetett indítás funkcióval a program elindítása eltolható 3, 6 vagy 9 órával.



Késleltetett indítás esetén ne használjon folyékony mosószert! Fennáll a ruhák elszíneződésének veszélye.

1. Nyissa ki a betöltőajtót, tegye be a ruhákat és adja hozzá a mosószert stb.
2. Válasszon ki egy mosási programot és centrifugálási sebességet.
3. Állítsa be a kívánt időtartamot a késleltetett indítás gomb megnyomásával. A gomb első megnyomására a 3 órás késleltetett indítás lesz kiválasztva. A gomb második megnyomására a 6 órás késleltetés lesz kiválasztva. A gomb harmadik megnyomására pedig a 9 órás késleltetett indítás lesz kiválasztva. Ha ezután még egyszer megnyomja a Késleltetett indítás gombot, akkor a Késleltetett indítás funkció törlődik.
4. Nyomja meg a Start/Szünet gombot. Az előző késleltetett indítás lámpája kikapcsol és 3 óránként a következő késleltetés lámpája bekapcsol.
5. A visszaszámlálás végén valamennyi, a késleltetett indításra vonatkozó lámpa kikapcsol, és a kiválasztott program elindul.



A gépet szünet üzemmódba állíthatja és hozzáadhat szennyest a késleltetett indítási idő alatt.

A késleltetett indítási idő módosítása

Ha a visszaszámlálás közben módosítani szeretné az időt, akkor törölnie kell a programot és újra a késleltetési időt újra beállítani.

A Késleltetett indítás funkció törlése

Amennyiben a késleltetett indítást törölni szeretné, és azonnal el szeretné indítani a gépet:

1. Állítsa a programválasztó gombot tetszőleges programra. Így a Késleltetett indítás funkció törlődik. A Befejezés/Megszakítás lámpa elkezd folyamatosan villogni.
2. Ekkor válassza ki azt a programot, amit ismét el kíván indítani.
3. A program elindításához nyomja meg a Start/Szünet gombot.

4.10 A program elindítása

1. A program elindításához nyomja meg a Start/Szünet gombot.
2. A program indulását jelző folyamatjelző lámpa felkapcsol.

4.11 Gyerekzár

Annak érdekében, hogy a gyermekek ne tudjanak babrálni a géppel, használja a gyerekzárát. Ezzel elkerülhető, hogy a gyermekek módosításokat végezzenek egy adott programon.



Ha a Programválasztó gombot elforgatja, miközben a gyerekzár aktív, akkor a „Child Lock Enabled LED” (Gyerekzár aktív LED) 3-szor felvillog. A gyerekzár nem enged semmilyen módosítást a programokban vagy a kiválasztott sebességben.

Amennyiben a Gyerekzár aktív van és elforgatja a Programválasztó gombot, a korábban kiválasztott program fog folytatódni.

Amennyiben a gép működik és a Gyerekzár aktív van a Programválasztó gomb Be / Ki állásra történő elforgatásával a gép a Gyerekzár kikapcsolása nélkül helyezhető Szünet üzemmódba. A Programválasztó gomb ismételt elforgatásával a program normál módon folytatja a működését.

A gyerekzár aktiválása:

Nyomja meg és tartsa lenyomva a Sebesség és a Késleltetett indítás gombot 3 másodpercig. Amíg 3 másodpercig tartja a „Child Lock Enabled LED” (Gyerekzár aktív LED) villogni fog. Elengedheti a gombokat, amikor a LED folyamatosan világít.

A gyerekszár kikapcsolása:

Nyomja meg és 3 másodpercig tartsa lenyomva a Sebesség és a Késleltetett indítás gombot, egy program futása közben. Amíg 3 másodpercig tartja a „Child Lock Enabled LED” (Gyerekszár aktiválva LED) villogni fog. Elengedheti a gombokat, amikor a LED teljesen kikapcsol.



A fent leírt módszeren kívül a Gyerekszárát úgy is kikapcsolhatja, ha Programválasztó gombot Be / Ki állásra állítja, úgy, hogy nem működik egyik program sem, és ekkor egy másik programot választ ki.

A Gyerekszár áramkimaradás esetén, illetve a gép kihúzása esetén sem kapcsol ki magától.

4.12 A program folyamata

A folyamatban lévő program előrehaladása a Folyamatjelző kijelzőn keresztül követhető nyomon. Minden program kezdetekor a megfelelő programjelző lámpa kigyullad, a befejezett program lámpája pedig kialszik.

A sebesség beállításokat a program megszakítása nélkül meg tudja változtatni, amíg a program fut. Ehhez az elvégzendő módosítást a futó programlépés után kell elvégeznie. Amennyiben a módosítás nem kompatibilis a programmal, a megfelelő lámpa 3 alkalommal felvillog.



Amennyiben a mosógép nem lép át a centrifugázás lépésre, elképzelhető, hogy az Öblítéstartás funkció aktiválva van, vagy az automatikus egyetlen szennyes-elrendeződs érzékelő rendszer azt érzékelt, hogy a ruhák egyenetlenül vannak elrendezve a gépben.

4.13 Betöltőajtó zár

A betöltő ajtó egy olyan zárrendszerrel rendelkezik, amely az ajtónyitáshoz nem megfelelő vízszint esetén megakadályozza az ajtó kinyitását.

Amennyiben a gépet Szünet üzemmódra állítja, a betöltőajtó lámpája villogni kezd. A gép ellenőrzi a belsejében található vízszintet.

Ha a vízszint megfelelő a betöltőajtó lámpája elalszik és a betöltő ajtót 1-2 percen belül ki lehet nyitni. Amennyiben a víz szintje nem megfelelő, a Betöltőajtó lámpája égve marad és a betöltőajtó nem nyitható ki. Amennyiben mindenképpen ki szeretné nyitni a betöltőajtót, amíg a betöltőajtó lámpája ég akkor törölnie kell az aktuális programot. Lásd: „Program megszakítása”

4.14 A kiválasztások módosítása a program elindulását követően

A gép szünet üzemmódba állítása

A program futtatása közben a gép szüneteltetéséhez a Start/Szünet gombot kell megnyomnia. Az aktuális lépés lámpája a Folyamatjelző kijelzőben villogni kezd, mely azt jelzi, hogy a gép szünet üzemmódra lett állítva. Továbbá, amikor a betöltő ajtó kinyitható a betöltőajtó lámpája teljesen elalszik.

A sebesség beállítások megváltoztatása

Meg tudja változtatni az aktuálisan futó program sebesség beállításait. Lásd: „Sebesség kiválasztása”.



Amennyiben a módosítás nem engedélyezett, a megfelelő lámpa 3-szor felvillog.

Ruhák betöltése és kivétele

A ruhák betöltése/kivétele egy program futása közben is lehetséges, amennyiben a vízszint megfelelő az ajtó kinyitásához. Ehhez:

1. Ha a gépet Szünet üzemmódba kívánja helyezni, akkor nyomja meg a Start/Szünet gombot. Miközben a gép szünet üzemmódban van, a megfelelő lépés folyamatjelző lámpája villogni fog.
2. Várjon, amíg a Betöltőajtó kinyithatóvá válik.
3. Nyissa ki a Betöltőajtót és tegye be vagy vegyi ki a ruhákat.
4. Nyissa ki a Betöltőajtót.
5. Amennyiben szükséges változtasson a sebesség beállításokon.
6. A program elindításához nyomja meg a Start/Szünet gombot.

4.15 Program törlése

A program megszakításához forgassa el a Programválasztó gombot és válasszon ki egy másik programot. Az előző program ekkor törlődik. A Befejezés / Törlés lámpa folyamatosan villogni kezd, mely azt jelzi, hogy a program törölve lett.

A Programválasztó gomb elforgatásakor a gép befejezi az adott programot; azonban nem eresztile a gép belsejében lévő vizet. Új program kiválasztása és elindítása esetén az újonnan kiválasztott program az előző program adott lépésének megfelelően folytatódik. Például, további vizet szívhat be, vagy folytathatja a mosást a gép belsejében lévő vízzel.



Néhány program úgy indul, hogy leereszti a gépben lévő vizet. A megállított program adott lépésétől függően előfordulhat, hogy az új programhoz újra fel kell töltenie a gépet mosószerrel és öblítővel.

4.16 Program vége

Amikor a program véget ér „Vége” LED felvillan a folyamatjelző kijelzőn.

1. Várjon, amíg a „Door Lock Enabled” (Ajtózár bekapcsolva LED) LED teljesen kialszik.
2. A gép kikapcsolásához állítsa a programválasztó gombot a Be/Ki állásra.
3. Vegye ki a ruhákat és csukja be a mosógép ajtaját. A gép készen áll a következő mosási menetre.

4.17 A gép „Szünet üzemmód” funkcióval is rendelkezik.

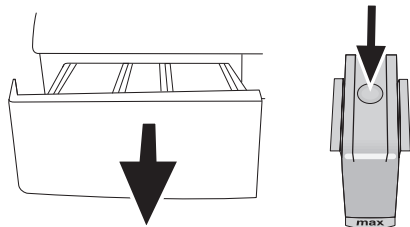
Miután a gépet bekapcsolta a programválasztó gomb segítségével (a gomb egy a Be/Ki állástól különböző állásra való beállításával), ha nem indít el programot vagy nem hajt végre más műveletet a kiválasztási lépésben, illetve ha a kiválasztott program végét követő 2 percen belül nem tesz semmit, akkor a gép automatikusan energiatakarékos üzemmódba kapcsol. A jelzőlámpák fényereje lecsökken. Amennyiben a gép rendelkezik a programidőt megjelenítő kijelzővel, akkor ez a kijelző is teljesen kikapcsol. A Programválasztó gomb elforgatása vagy bármely gomb megnyomása esetén a lámpák és a kijelző visszatér az előző állapotába. Az energiatakarékos üzemmódból történő kilépéskor megadott beállítások módosulhatnak. A program indítása előtt ellenőrizze, hogy a kiválasztások megfelelőek-e. Szükség esetén adja meg ismét a beállításokat. Ez nem hiba.

5 Karbantartás és tisztítás

A termék élettartama meghosszabbítható, a gyakran előforduló problémák pedig elkerülhetők, ha a gépet rendszeresen tisztítja.

5.1 A mosószertartó tisztítása

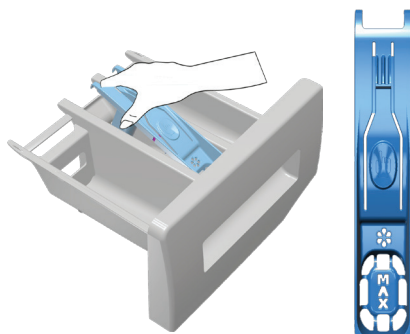
Tisztítsa meg rendszeresen a mosószertartót (4-5 menetenként) annak érdekében, hogy ne rakódjon le benne a mosópor.



1. Az öblítőtartó rekesz szifonját nyomja meg a ponttal jelölt részen, majd húzza maga felé, amíg az egység ki nem jön a gépből.

i Amennyiben a víz és az öblítő keveréke a normálnál nagyobb mértékben kezd összegyűlni a lágyító tartórekeszében, akkor a szifont ki kell tisztítani.

2. Mossa ki a mosószertartó fiókot majd a szívócsövet bő, langyos vízzel a kádban. Tisztítás közben viseljen védőkesztyűt vagy használjon megfelelő keféket, hogy védje a kezét a visszamaradt mosószert-maradványoktól.
3. A tisztítás után tegye vissza a fiókot a helyére, ügyelve rá, hogy az megfelelően a helyén legyen. Ha a mosószert fiók az alábbi ábrán jelzett fiók:



i Az eltávolításhoz emelje fel a szifon hátsó részét az ábrán látható módon. A fenti tisztítási műveletek elvégzése után helyezze vissza a szifont a helyére és tolja lefelé az elülső részét, hogy a záró fül megfelelően rögzüljön.

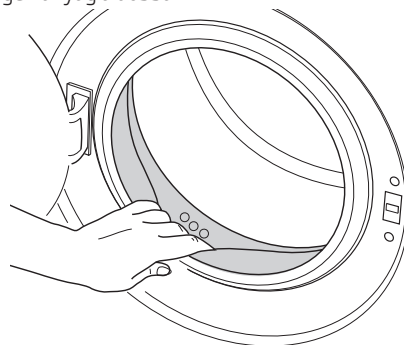
5.2 Tisztítsa meg a betöltőajtót és a dobot.

Az idő múlásával öblítőszer, mosószert és kosz gyűlhet össze, mely kellemetlen szagokat és elégtelen mosási teljesítményt eredményezhet. Ennek elkerülése érdekében használja a **Dobtisztítás** programot. Amennyiben a gép nem rendelkezik **Dobtisztító** programmal, használja a Pamut-90 programot és válassza ki hozzá az **Extra víz** vagy **Extra öblítés** kiegészítő funkciók valamelyikét. Ennek a programnak a futtatása közben ne legyen ruha a gépben! A program megkezdése előtt helyezzen max. 100g vízkömentesítő port a fő mosószertadagolóba (II. számú 2). Amennyiben tablettás vízkömentesítőt használt, csak egy tablettát helyezzen a következő számú rekeszbe: 2. A program végeztével egy száraz ruha segítségével törölje szárazra a rekeszt.

i Kéthavonta ismételje meg a Dobtisztítás programot.

i Kizárólag mosógépekhez használható vízkömentesítőt használjon.

A mosások után ellenőrizze, hogy nem maradt-e idegen anyag a doban.



Amennyiben a lenti képen látható lyukak eltömődnek, egy fogpiszkáló segítségével tisztítsa ki őket.

i Az idegen anyagok a dob rozsdásodását okozhatják. Rozsdamentes acél tisztításához való anyaggal tisztítsa meg a dob felületén lévő foltokat. Soha ne használjon fém dörzsít vagy keféket.

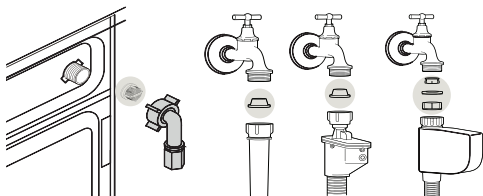
! **FIGYELMEZTETÉS:** Soha ne használjon szivacsot vagy sűrűlőszert. Ezek kárt tehetnek a festett és a műanyag felületekben.

5.3 A gép és a vezérlőpanel tisztítása

Szükség esetén szappanos vízzel vagy nem korrozív, gyenge gél mosogatószerrel mossa le a gép külsejét, majd egy száraz, puha ruhával törölgesse át. A vezérlőpanel tisztításához kizárólag puha, száraz ruhát használjon.

5.4 A vízbeeresztő szűrő tisztítása

Az egyes vízbeömlő szelepek végein (a gép hátulsó részén) és az egyes bemeneti víztömlők végén (ahol azok a csaphoz vannak kapcsolva) szűrők találhatóak. Ezek a szűrők megakadályozzák, hogy idegen anyagok és piszkok kerülhessen a vízbe, és azon keresztül a gépbe. A piszkos szűrőket meg kell tisztítani.



1. Zárja le a csapokat!
2. Távolítsa el a vízbeeresztő csövek anyáit, hogy hozzáférjen a vízbeeresztő szelepek szűrőihöz. Tisztítsa meg őket egy erre alkalmas kefével. Amennyiben a szűrők nagyon piszkosak lennének, vegye ki azokat harapófogóval, és így tisztítsa meg őket.
3. Vegye ki a bemeneti víztömlők lapos végén található szűrőket a tömítésekkel együtt, majd alaposan tisztítsa meg őket folyóvízben.
4. A tömítéseket és a szűrőket óvatosan illesse vissza a helyére, majd kézzel húzza meg a tömlőanyákat.

5.5 Az esetlegesen ottmaradt víz leszivattyúzása és a szivattyú tisztítása

A gép szűrőrendszere megakadályozza, hogy a mosóvíz leeresztése közben gombok, pénzérmék, szövetfoszlányok és más szilárd anyagok eltömítsék a szivattyú propellerét. Ily módon a víz akadály nélkül távozhathat, és a szivattyú tovább marad működőképese. Amennyiben a gép nem szivattyúzná le a vizet, akkor a szivattyú szűrője eltömíthető. A szűrőt háromhavonta, vagy akkor kell megtisztítani, ha az eltömíthető. A szivattyú szűrőjének kitisztításához a vizet előbb le kell szivattyúzni. Ezenkívül a gép szállítása előtt (pl. költözéskor), valamint fagypont alatti hőmérséklet esetén is teljesen le kell eresztetni a vizet.

A piszkos szűrő megtisztításához és a víz leszivattyúzásához:

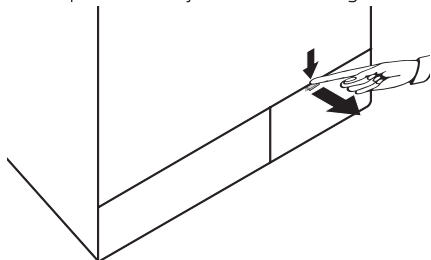
1. Húzza ki a gépet az áramtalanításhoz.



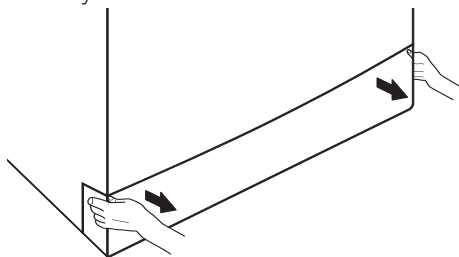
FIGYELMEZTETÉS: A gépben a víz hőmérséklete akár a 90°C-ot is elérheti. Az égési sérülések kockázatának elkerülése érdekében a szűrőt csak azután szabad megtisztítani, hogy a gépben lévő víz lehűlt.

2. Nyissa ki a szűrőt.

Amennyiben két részből áll, akkor nyomja le a szűrősapka fülét, majd húzza ki azt maga felé.



Ha egy részből áll, húzza meg a sapka két oldalát felül annak kinyitásához.



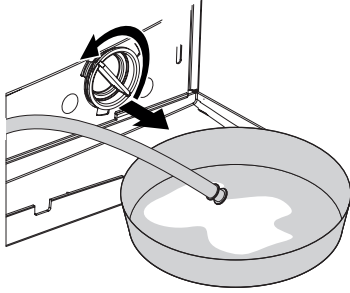
A szűrő fedelének eltávolításához a szűrőfedélen található nyíláson keresztül egy vékony műanyaghegyű szerszámmal óvatosan nyomja azt lefelé. Fémhegyű szerszámokat ne használjon a fedél eltávolításához!



FIGYELMEZTETÉS: A szivattyú szűrőjén fennakadt idegen anyagok kárt tehetnek a gépben, vagy zajossá tehetik a gép működését.

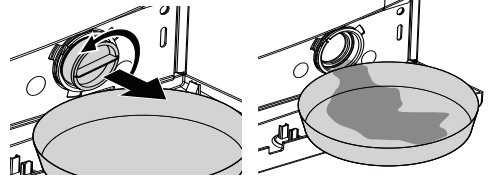
3. Egyes gépek el vannak látva vészleeresztő tömlővel, míg mások nincsenek. Eressze le a vizet az alábbiak szerint eljárva.

Ha a gép el van látva vészleeresztő tömlővel:



- a. Húzza ki a helyéről a vészleeresztő tömlőt.
- b. Helyezze a tömlő végét egy nagy edénybe. Eressze le a vizet az edénybe úgy, hogy kihúzza a tömlő végén lévő dugót. Ha az edény megtelt, zárja el a tömlőt a dugó visszahelyezésével. Az edény kiürítése után ismételje meg a fenti műveletet annyiszor, hogy a gépből teljesen kifogyjon a víz.
- c. Ha végzett a víz leeresztésével, zárja el a tömlőt ismét, majd tegye azt vissza a helyére.

d. Fordítsa el a szivattyúsűrőt annak kivételéhez. Ha a gép nincs ellátva vészleeresztő tömlővel:



- a. Helyezzen egy nagyobb edényt a szűrő elé, amely képes felfogni a szűrőből kiömlő vizet.
- b. Lazítson a szivattyú szűrőjén (az óramutató járásával ellenkező irányban), amíg a víz el nem kezd kiömleni belőle. Irányítsa a kiömlő vizet a szűrő elé helyezett edénybe. Egy rongy segítségével felitathatja az esetlegesen kiömlött vizet.
- c. Ha a gépből a víz teljesen kiürült, vegye ki a szűrőt annak elforgatásával.
4. Tisztítsa ki a maradványokat és az esetleges szövetzálakat a szűrőből.
5. Helyezze be a szűrőt.
6. Ha a szűrősapka két részből áll, akkor a szűrősapkát a fül lenyomásával zárja le. Ha egy részből áll, akkor helyezze a füleket a helyükre, alul, majd nyomja meg a felső részüket.

6 Műszaki adatok

Megfelelés a Bizottság (EU) No 1061/2010 felhatalmazáson alapuló rendeletének

Beszállító neve vagy védjegye	Beko
Modell neve	WCC 6511 B0
Névleges kapacitás (kg)	6
Energiahatékonysági osztály / A+++-tól (legmagasabb hatékonysági fok) D-ig (legalacsonyabb hatékonysági fok)	A+++
Éves energiafogyasztás (kWh) ⁽¹⁾	152
Standard 60°C fokos pamutprogram energiafogyasztása teljes töltet esetén (kWh)	0.780
Standard 60°C fokos pamutprogram energiafogyasztása részöltet esetén (kWh)	0.580
Standard 40°C fokos pamutprogram energiafogyasztása részöltet esetén (kWh)	0.600
Energiafogyasztás kikacsolt állapotban (W)	0.250
Energiafogyasztás bekapcsolva hagyott állapotban (W)	0.75
Éves vízfogyasztás (l) ⁽²⁾	8799
Centrifuga energiahatékonysági osztály / A-tól (legmagasabb energiahatékonysági fok) G-ig (legalacsonyabb energiahatékonysági fok)	C
Maximális centrifugálási sebesség (rpm)	1000
Fennmaradó nedvesség (%)	62
Standard pamutprogram ⁽³⁾	Pamut Eco 60°C és 40°C
Standard 60°C fokos pamutprogram programideje teljes töltet esetén (min)	240
Standard 60°C fokos pamutprogram programideje részöltet esetén (min)	178
Standard 40°C fokos pamutprogram programideje részöltet esetén (min)	178
Bekapcsolva hagyott állapot időtartama (min)	N/A
Mosási/centrifugálási zajszint (dB)	63/78
Beépített	Non
Magasság (cm)	84
Szélesség (cm)	60
Mélység (cm)	45
Nettó súly (±4 kg)	59
Egyszeres vízbemenet / dupla vízbemenet	• / -
• Elérhető	
Elektromos bemenet (V/Hz)	230 V~ / 50Hz
Teljes áram (A)	10
Összteljesítmény (W)	2200
Fő modellkód	929

⁽¹⁾ 220 standard mosási ciklus energiafogyasztása 60°C és 40°C fokos standard pamutprogram teljes és részöltete esetén, valamint az alacsony energiafogyasztású módok fogyasztása A tényleges energiafogyasztás a készülék felhasználásától függ.

⁽²⁾ 220 standard mosási ciklus vízfogyasztása 60°C és 40°C fokos pamutprogram teljes vagy részöltete esetén A tényleges vízfogyasztás a készülék felhasználásától függ.

⁽³⁾ A címkén és a kézikönyvben található információ a "standard 60°C fokos pamutprogram" és a "standard 40°C fokos pamutprogram" standard programokra vonatkozik és ezek a programok alkalmasak a normál szennyeződésű pamut ruhák tisztítására, továbbá az energia- és vízfogyasztást együttesen figyelembe véve ezek a programok a leghatékonyabbak.

A változtatás jogát fenntartjuk!

7 Hibaelhárítás

A program nem indul el az ajtó zárása után.

- A Start / Szünet / Megszakítás gomb nem lett megnyomva. >>> **Nyomja meg a Start / Szünet / Megszakítás gombot.*

A program nem indítható vagy választható ki.

- Elképzelhető, hogy a gép önvédelmi módra kapcsolta magát valamely közmű probléma miatt (például feszültség, víznyomás stb. következtében). >>> *A program megszakításához forgassa el a Programválasztó gombot és válasszon ki egy másik programot. Az előző program ekkor törölődik. (Lásd: "Program megszakítása")*

Víz van a gépben.

- A minőség-ellenőrzési folyamatot követően víz maradt a gépben. >>> *Ez nem hiba; a víz nem tesz kárt a gépben.*

A gép rázkódik vagy zajos.

- Lehet, hogy a gép nem áll stabilan. >>> *Állítsa be a gép lábát úgy, hogy az vízszintesen álljon.*
- Lehet, hogy egy kemény tárgy került a szivattyú szűrőjébe. >>> *Tisztítsa meg a szivattyú szűrőjét.*
- A szállításnál használatos biztonsági csavarok nincsenek eltávolítva. >>> *Távolítsa el a szállításnál használt biztonsági csavarokat.*
- Lehet, hogy túl kevés ruha van a gépben. >>> *Helyezzen több ruhát a gépbe.*
- Lehet, hogy túl sok ruha van a gépben. >>> *Vegyen ki a gépből pár ruhadarabot, vagy rendezze el a ruhákat egyenletesen.*
- Lehet, hogy a gép nekinyomódik egy merev tárgynak. >>> *Ügyeljen rá, hogy a gép ne nyomódjon neki semminek.*

A gép röviddel a program kezdete után megállt.

- Lehet, hogy a gép az alacsony feszültség miatt állt meg ideiglenesen. >>> *A feszültség normális szintre való visszaállását követően a gép ismét működni fog.*

A program időzítője nem számol vissza. (Kijelzővel ellátott modelleknél)

- Vízfelszíváskor az időzítő leállhat. >>> *Az időzítő addig nem kezd el visszaszámolni, amíg a gép fel nem szívta a szükséges mennyiségű vizet. A gép egészen addig vár, amíg elegendő mennyiségű víz kerül bele, hogy ezzel elkerülhető legyen a rossz mosási eredmény. Az időzítő ezután folytatja csak a visszaszámlálást.*
- Melegedéskor az időzítő leállhat. >>> *Az időzítő addig nem számol vissza, amíg a gép el nem éri a kívánt hőmérsékletet.*
- Centrifugázáskor az időzítő leállhat. >>> *Ha a dobban egyenetlenül van elrendezve a szennyes, akkor bekapcsolhat az automatikus egyenetlen szennyeselrendező és érzékelő rendszer.*
- Ha a ruhák nincsenek arányosan elosztva a gépben, a gép és annak környezete védelme érdekében a centrifugálás nem indul el. Ilyenkor a szennyeset át kell rendezni, majd el kell indítani a centrifugázást.

Habzik a mosószertartó.

- Túl sok mosószert tett a fiókba. >>> *Tegyen 1 evőkanál öblítőt fél liter vízbe, és öntse ezt a mosószertartó fő mosórészébe.*
- Tegye be a programnak és a ruha mennyiségének megfelelő mennyiségű mosóport (Lásd: "Program és fogyasztási táblázat"). Kiegészítő vegyszerek (pl. folteltávolítók, fehérítők stb.) esetén kevesebb mosóport kell betenni.

A program lejárta után a ruha nedves marad

- Lehet, hogy túl sok mosóport tett a gépbe, ami fokozott mértékű habzásához vezetett, és így az automatikus habelnyelő rendszer bekapcsolt. >>> *Ügyeljen a mosópor megfelelő mennyiségére.*
- Ha a ruhák nincsenek arányosan elosztva a gépben, a gép és annak környezete védelme érdekében a centrifugálás nem indul el. Ilyenkor a szennyeset át kell rendezni, majd el kell indítani a centrifugázást.



FIGYELMEZTETÉS: Ha az itt közölték segítségével sem tudja elhárítani a problémát, akkor forduljon a vizszonteladóhoz vagy a hivatalos márkaszervizhez. Sose próbálja saját maga megjavítani a készüléket!

