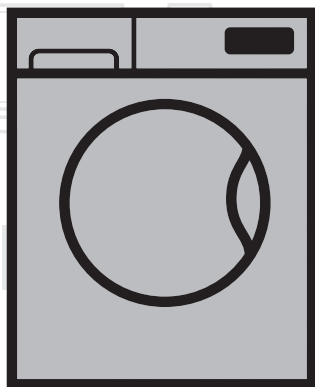


Стиральная машина

Инструкция по эксплуатации

Mosógép
Használati útmutató



WTE 6512 B0

RU / HU

номер документа= 2820526455_RU / 29-01-19.(8:09)

beko

1 Общие правила безопасности

Настоящий раздел включает в себя инструкции по технике безопасности, которые могут предотвратить риски нанесения травм и материальный ущерб. Все гарантии будут недействительными в случае несоблюдения данных инструкций.

1.1 Безопасность жизни и имущества

- ▶ Не устанавливайте машину на ковровом покрытии. В связи с тем, что воздух не сможет циркулировать в нижней части устройства, электрические детали могут перегреться. Это может привести к неполадкам в работе изделия.
- ▶ Отключайте машину от электрической сети, когда она не используется.
- ▶ Работы по установке и ремонту машины должны выполнять только специалисты фирменного сервисного центра. Компания-изготовитель не несет ответственности за ущерб, понесенный вследствие выполнения работ лицами, не имеющими на то права.
- ▶ Шланг подачи воды и сливной шланг должны быть надежно закреплены и не должны иметь повреждений. В противном случае может произойти утечка воды.
- ▶ Не открывайте дверцу загрузочного люка и не извлекайте фильтр, если в барабане есть вода. При несоблюдении этого условия возникает опасность затопления и получения ожогов от горячей воды.
- ▶ Не пытайтесь открыть дверцу загрузочного люка, если она заблокирована. Дверцу можно открывать через несколько минут после окончания программы стирки. Попытка открыть заблокированную дверцу загрузочного люка может привести к повреждению дверцы и замка.
- ▶ Используйте только те моющие средства и добавки, которые предназначены для автоматических стиральных машин.
- ▶ Следуйте указаниям на этикетках одежды и белья, а также инструкциям на упаковке моющих средств.



Этот продукт был произведен с использованием новейших технологий в экологически безопасных условиях.

1.2 Безопасность детей

- ▶ Данное изделие предназначено для использования детьми старше 8 лет и лицами с ограниченными физическими, сенсорными и интеллектуальными возможностями, либо не имеющими необходимого опыта и знаний, только в том случае, если они находятся под присмотром или проинструктированы относительно безопасного использования устройства и связанных с этим рисков. Не разрешайте детям играть с изделием. Детям нельзя выполнять чистку и обслуживание устройства, если они не находятся под чьим-либо присмотром. Не допускать детей младше трех лет без постоянного присмотра взрослых.
- ▶ Упаковочные материалы могут представлять опасность для детей. Храните упаковочные материалы в безопасном и недоступном для детей месте.
- ▶ Электроприборы представляют опасность для детей. Не подпускайте детей к работающей машине. Следите за тем, чтобы они не играли с машиной. Используйте блокировку от детей для предотвращения вмешательства в работу машины.
- ▶ Уходя из помещения, где установлена машина, обязательно закрывайте дверцу загрузочного люка.
- ▶ Храните моющие средства и добавки в безопасном месте, недоступном для детей, закрывая крышку контейнера моющего средства или запечатывая его упаковку.

1.3 Электрическая безопасность

- ▶ Не пользуйтесь неисправным изделием до обращения в фирменный сервисный центр по поводу проведения ремонта. Это может привести к поражению электрическим током!
- ▶ В данном изделии предусмотрено возобновление работы при восстановлении подачи электроэнергии после сбоя питания. Для отмены выполнения программы следуйте указаниям в разделе «Отмена программы».
- ▶ Это устройство следует подключать к розетке с заземлением, защищенной предохранителем с номинальным током 16 А. Обязательно установите заземление. Заземление должен выполнять квалифицированный электрик. При отсутствии заземления, выполненного в соответствии с местными правилами, компания-изготовитель снимает в себя всякую ответственность по возмещению ущерба.

- ▶ Запрещается мыть машину, разбрызгивая на нее воду или обливая водой! Это может привести к поражению электрическим током!
- ▶ Не прикасайтесь влажными руками к вилке шнура питания! При отключении машины от электрической сети не тяните за шнур электропитания. Придерживайте розетку одной рукой, а второй вытяните вилку из розетки.
- ▶ Перед выполнением установки, технического обслуживания, ремонта или мытья машины обязательно отключите ее от электрической сети.
- ▶ Во избежание возможных рисков в случае повреждения кабеля питания его должен заменить производитель, его представитель по сервису, лицо, имеющее аналогичную квалификацию (предпочтительно электрик), или лицо, уполномоченное импортером.

1.4 Безопасность при нагревании поверхностей



Во время стирки при высокой температуре стекло дверцы загрузочного люка становится горячим. Поэтому не допускайте детей к дверце загрузочного люка во время выполнения программы стирки, чтобы они не прикасались к стеклу.

2 Важные инструкции по охране окружающей среды

2.1 Соответствие Директиве по утилизации электрического и электронного оборудования



Настоящее изделие соответствует Директиве ЕС по утилизации электрического и электронного оборудования (2012/19/EC). Настоящее изделие имеет классификационные знаки отходов производства электрического и электронного оборудования (WEEE).

Это изделие было произведено из высококачественных деталей и материалов, которые подлежат повторному использованию и переработке. Не выбрасывайте изделие с обычными бытовыми отходами и другими отходами по окончании его срока службы. Сдайте его в специальный центр утилизации отходов электрического и электронного оборудования. О местонахождении таких центров сбора отходов вы можете узнать у местных властей.

Соответствие Директиве RoHS (Директива ЕС по ограничению использования опасных веществ):

приобретенное вами изделие соответствует Директиве ЕС RoHS (2011/65/EU). Оно не содержит вредных и запрещенных материалов, указанных в Директиве.

2.2 Информация по упаковке

Упаковка стиральной машины изготовлена из материалов, подлежащих вторичной переработке, в соответствии с местными нормами и правилами по охране окружающей среды. Не утилизируйте упаковочные материалы вместе с бытовыми и другими отходами. Сдайте их на пункт сбора упаковочных материалов, определенный местными властями.

3 Назначение изделия

- Данное изделие предназначено для бытового применения. Запрещается применять изделие в коммерческих целях, а также не по прямому назначению.
- Изделие можно использовать только для стирки и полоскания одежды и белья, имеющих соответствующую маркировку.
- Компания-изготовитель не несет ответственности за ущерб, возникший в результате неправильного применения или транспортировки.
- Проектный срок службы изделия составляет 10 лет. В течение этого срока для обеспечения надежной работы устройства компания-изготовитель выпускает оригинальные запасные части.

4 Технические характеристики

Соответствует требованиям Делегированного регламента Комиссии (ЕС) № 1061/2010	
Наименование поставщика или торговая марка	Beko
Наименование модели	WTE 6512 B0
Номинальная загрузка сухого белья (кг)	6
Класс энергоэффективности/Шкала: от A+++ (высшая эффективность) до D (низшая эффективность)	A+++
Годовое потребление электроэнергии (кВтч) ⁽¹⁾	152
Энергопотребление при выполнении стандартной программы «Хлопок 60 °С» при полной загрузке (кВтч)	0.730
Энергопотребление при выполнении стандартной программы «Хлопок 60 °С» при неполной загрузке (кВтч)	0.623
Энергопотребление при выполнении стандартной программы «Хлопок 40 °С» при неполной загрузке (кВтч)	0.620
Энергопотребление в выключенном состоянии (Вт)	0.250
Энергопотребление в режиме ожидания во включенном состоянии (Вт)	1.000
Годовое потребление воды (л) ⁽²⁾	8799
Класс энергоэффективности отжима/Шкала: от A (высшая эффективность) до G (низшая эффективность)	C
Максимальная скорость отжима (об/мин.)	1000
Остаточное содержание влаги (%)	62
Стандартная программа «Хлопок» ⁽³⁾	Программы «Хлопок Эконом 60 °С» и «Хлопок Эконом 40 °С»
Продолжительность выполнения стандартной программы «Хлопок 60 °С» при полной загрузке (мин.)	240
Продолжительность выполнения стандартной программы «Хлопок 60 °С» при неполной загрузке (мин.)	190
Продолжительность выполнения стандартной программы «Хлопок 40 °С» при неполной загрузке (мин.)	190
Длительность режима ожидания во включенном состоянии (мин.)	N/A
Уровень шума при стирке/отжиме (дБ)	61/77
Встроенный	Non
Высота (см)	84
Ширина (см)	60
Глубина (см)	44
Вес нетто (±4 кг)	55
Один водоприемный патрубок/Два водоприемных патрубка	• / -
• В наличии	
Электропитание (В/Гц)	230 V / 50Hz
Ток (А)	10
Потребляемая мощность (Вт)	1550
Основной код модели	9213
(1) Энергопотребление в течение 220 стандартных циклов стирки по программе «Хлопок 60 °С» и «Хлопок 40 °С» с полной и неполной загрузкой, а также в режиме низкого энергопотребления. Фактическое потребление зависит от режима эксплуатации изделия.	
(2) Энергопотребление в течение 220 стандартных циклов стирки по программе «Хлопок 60 °С» и «Хлопок 40 °С» с полной и неполной загрузкой. Фактическое потребление зависит от режима эксплуатации изделия.	
(3) Термины «Стандартная программа «Хлопок 60 °С»» и «Стандартная программа «Хлопок 40 °С»» предполагают соответствующие стандартные программы, указанные на этикетке и информационной табличке, которые используются для стирки хлопчатого белья средней степени загрязнения и обеспечивают наибольшую экономию электроэнергии и воды.	
В связи с усовершенствованием изделия технические характеристики могут быть изменены без предварительного уведомления.	

4.1 Установка

- Для установки изделия обратитесь в ближайший фирменный сервисный центр.
- Подготовка места для установки изделия, в том числе подготовка электрической сети, водопровода и канализации для подключения изделия, является обязанностью покупателя.
- Не допускайте перегибов, защемления или повреждения шнура электропитания, заливного и сливного шлангов при перемещении изделия на место во время установки или чистки.
- Обеспечьте проведение установки и подключения электропроводки устройства представителем авторизованного сервисного центра. Компания-изготовитель не несет ответственности за ущерб, понесенный вследствие выполнения работ лицами, не имеющими на то права.
- Перед установкой необходимо выполнить осмотр изделия на наличие дефектов. Если таковые имеются, не устанавливайте изделие. Поврежденные приборы могут представлять угрозу безопасности людей.

4.1.1 Выбор места для установки

- Изделие следует устанавливать на твердой и ровной горизонтальной поверхности. Не устанавливайте машину на ковровом покрытии с длинным ворсом и на других подобных поверхностях.
- В случае установки на стиральную машину сушильного автомата общий вес изделий при полной загрузке составляет около 180 кг. поэтому их следует устанавливать только на ровном твердом полу, способном выдержать такую нагрузку.
- Не ставьте изделие на шнур питания.
- Не устанавливайте изделие в помещениях, где температура может опускаться ниже 0°C.
- Рекомендуется оставить зазор по бокам машины, чтобы снизить вибрацию и шум.
- В случае ступенчатого пола не устанавливайте изделие возле края или на платформе.
- Запрещается ставить на стиральную машину источники тепла, такие как варочные (индукционные) панели, утюги, духовые печи и т. д., и эксплуатировать их в этом положении

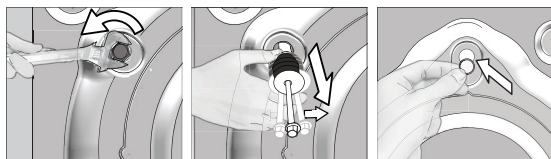
4.1.2 Удаление элементов жесткости упаковки



Чтобы удалить элементы жесткости, наклоните машину назад и потяните за ленту. Не совершайте это действие самостоятельно.

4.1.3 Удаление транспортировочных фиксаторов

- 1 Ослабьте все болты с помощью соответствующего гаечного ключа до тех пор, пока они не будут свободно вращаться.
- 2 Осторожно выкрутите и удалите предохранительные транспортировочные болты.
- 3 Закройте отверстия на задней стенке пластиковыми заглушками, которые находятся в пакете с инструкцией по эксплуатации.





ВНИМАНИЕ: Перед эксплуатацией стиральной машины выньте транспортировочные болты! Несоблюдение этого условия приведет к поломке машины.



Сохраните предохранительные транспортировочные болты на случай, если стиральную машину понадобится перевезти.

Установите транспортировочные болты в порядке, обратном их снятию.

Запрещается перевозить изделие, если предохранительные транспортировочные болты не установлены.

4.1.4 Подключение к водопроводу

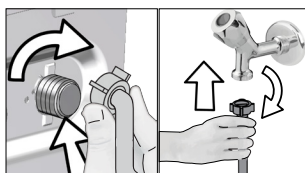


Для нормальной работы машины давление в системе подачи воды должно быть в пределах от 1 до 10 бар (0,1-10 МПа). При этом расход воды при полностью открытом кране составит 10-80 литров воды в минуту. Если в водопроводе более высокое давление, необходимо установить редукционный клапан.



ВНИМАНИЕ: Модели с одним патрубком для подачи воды не следует подключать к крану горячей воды. В этом случае либо будет испорчено белье, либо сработает система защиты и машина перестанет работать.

ВНИМАНИЕ: Не используйте для новой стиральной машины заливные шланги, бывшие в употреблении. Это может стать причиной появления пятен на белье.



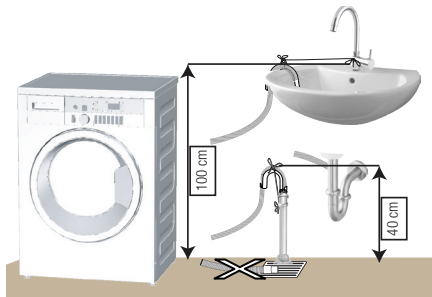
- 1 Затяните гайки шланга вручную. Не используйте для затяжки гаек гаечный ключ.
- 2 Когда подключение шланга завершено, проверьте шланг на утечку в точке соединения путем полного открытия кранов. В случае протечки закройте кран и отвинтите гайку. Проверьте прокладку и тщательно затяните гайку еще раз. Чтобы избежать утечек воды и соответствующих повреждений, закрывайте краны, если вы не используете изделие.

4.1.5 Подключение сливного шланга к канализации

- Подсоедините конец сливного шланга непосредственно к канализации или выведите в умывальник или ванну.



ВНИМАНИЕ: Если во время слива шланг вырвется из места подсоединения, вода может разлиться. Кроме того, существует опасность ожогов, поскольку температура воды может быть очень высокой! С целью предотвращения таких ситуаций и для того, чтобы убедиться в исправной подаче и спуске воды, тщательно присоедините сливной шланг.



- Подключите сливной шланг на высоте не менее 40 см и не более 100 см.
- Если проложить сливной шланг на высоте менее 40 см от уровня пола с последующим подъемом, слив воды будет затруднен, и белье будет оставаться мокрым. Поэтому следует соблюдать параметры высоты, указанные на рисунке.

- Чтобы использованная вода не попала обратно в стиральную машину и для беспрепятственного слива конец шланга не следует погружать в канализационные воды или сливное отверстие глубже, чем на 15 см. Если шланг слишком длинный, его нужно обрезать.
- Следите за тем, чтобы сливной шланг был проложен без перегибов и ничем не прижат, а конец сливного шланга не был скручен.
- Если шланг слишком короткий, нарастите его фирменным удлинительным шлангом. Общая длина шланга не должна превышать 3,2 м. Во избежание протечек воды для сращивания сливного шланга и удлинительного шланга следует использовать соответствующий хомут.

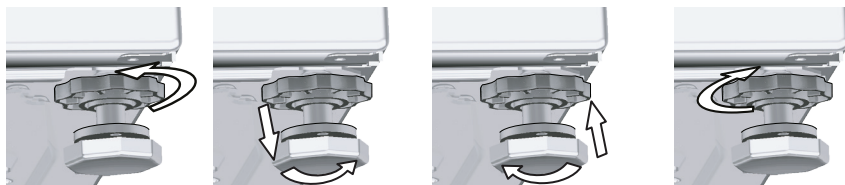
4.1.6 Регулировка ножек



ВНИМАНИЕ: Чтобы стиральная машина работала тихо и без вибрации, она должна стоять ровно и устойчиво. Выровняйте машину, отрегулировав высоту ножек. Если этого не сделать, машина может сдвинуться со своего места, что приведет к повышенной вибрации и повреждениям.

ВНИМАНИЕ: Не используйте для ослабления контргаек какие-либо инструменты, чтобы не повредить их.

- 1 Вручную ослабьте контргайки на ножках.
- 2 Отрегулируйте высоту ножек таким образом, чтобы машина стояла ровно и устойчиво.
3. Затем вручную затяните все контргайки.



4.1.7 Подключение к электрической сети

Это устройство следует подключать к розетке с заземлением, защищенной предохранителем на 16 А. При отсутствии заземления, выполненного в соответствии с местными правилами, компания-изготовитель снимает в себя всякую ответственность по возмещению ущерба.

- Подключение должно осуществляться в соответствии с местными нормами и правилами.
- Электропроводка контура электрической розетки должна отвечать требованиям электроприбора. Рекомендуется использовать выключатель короткого замыкания на землю (ВКЗЗ).
- Прибор следует устанавливать таким образом, чтобы место подключения шнура питания к электросети было легкодоступным.
- Если в вашем доме установлен предохранитель или автоматический выключатель, рассчитанный на ток меньше 16 А, обратитесь к квалифицированному электрику для установки предохранителя на 16 А.
- Напряжение в сети должно соответствовать напряжению, указанному в разделе «Технические характеристики».
- Запрещается подключение изделия к сети электропитания с помощью удлинителей или розеток с несколькими гнездами.



ВНИМАНИЕ: Замену поврежденного шнура питания должен производить только специалист фирменного сервисного центра.

4.1.8 Начальный период использования



Перед началом эксплуатации изделия выполните все необходимые процедуры подготовки, описанные в разделах «Установка» и «Важные инструкции по технике безопасности и охране окружающей среды».

Чтобы подготовить стиральную машину для стирки белья, запустите программу «Очистка барабана». Если данная программа недоступна для вашей машины, используйте способ, описанный в разделе 4.4.2.



Используйте только те средства от накипи, которые предназначены для стиральных машин.

В стиральной машине может оставаться немного воды, использовавшейся в процессе контроля качества на предприятии-изготовителе. Это не представляет опасности для машины.

4.2 Подготовка

4.2.1 Сортировка белья

- * Рассортируйте белье по типу ткани, цвету, степени загрязнения и допустимой температуре стирки.
- * Следуйте указаниям на этикетках одежды и белья.

4.2.2 Подготовка белья к стирке

- Белье с металлическими элементами (например, бюстгальтеры на косточках, пряжки ремней и металлические пуговицы) может повредить машину. Перед стиркой снимите все металлические детали или же вложите белье в сетчатый мешочек или наволочку.
- Выньте из карманов все предметы (монеты, ручки, скрепки и т.п.), выверните и очистите карманы. Наличие посторонних предметов может привести к повреждению машины или к сильному шуму во время работы.
- Сложите мелкие вещи (детские носочки, нейлоновые чулки и т.п.) в сетчатый мешочек или наволочку.
- Гардины следует помещать в барабан в расправленном виде. Перед стиркой снимите с них крепления.
- Застегните молнии, пришейте ослабленные пуговицы, заштопайте дыры и зашейте разрывы.
- Используйте для стирки изделий со знаком «машинная стирка» или «ручная стирка» только соответствующие программы.
- Не стирайте вместе цветное и белое белье. Новое цветное белье может сильно линять. Стирайте его отдельно.
- Перед стиркой необходимо соответствующим образом обработать сильно загрязненные места и пятна. В сомнительных случаях обратитесь в химчистку.
- Используйте исключительно красители и антинакипин, которые подходят для машинной стирки. Обязательно соблюдайте инструкции на упаковке.
- Стирайте брюки и тонкое белье, вывернув наизнанку.
- Изделия из ангорской шерсти перед стиркой поместите на несколько часов в морозильную камеру. Это уменьшит скатывание шерсти.
- Белье, сильно загрязненное мукой, известью, сухим молоком и т.п., перед загрузкой в машину следует вытряхнуть. Со временем загрязнения такого рода могут накопиться на внутренних компонентах машины и стать причиной ее повреждения.

4.2.3 Рекомендации по эффективной эксплуатации

Эти рекомендации помогут вам стирать экономно, не загрязняя окружающую среду.

- Загружайте в машину максимальное количество белья для выбранной программы, но не перегружайте машину сверх меры (см. таблицу «Описание программ»). См. таблицу «Описание программ».
- Строго соблюдайте инструкции, приведенные на упаковке моющего средства.
- Стирайте слабо загрязненное белье при низкой температуре.
- Для стирки небольшого количества слабо загрязненного белья используйте короткие программы.
- Используйте предварительную стирку и стирку при высокой температуре только для сильно загрязненного белья или белья с пятнами.
- Если вы планируете сушить белье в сушильном автомате, установите максимально допустимую скорость отжима.
- Не используйте количество моющего средства, которое превышает указанное на упаковке.

4.2.4 Загрузка белья

1. Откройте крышку люка для белья.
2. Поместите предметы белья в машину таким образом, чтобы они расположились свободно.
3. Закрывайте крышку загрузочного люка до характерного щелчка. Следите, чтобы белье не защемило дверцей. Во время выполнения программы дверца загрузочного люка блокируется. Дверцу можно открыть только через некоторое время после завершения программы.

4.2.5 Правильный объем загрузки

Максимальный объем загрузки зависит от типа белья, степени загрязнения и используемой программы стирки.

Машина автоматически регулирует объем воды в соответствии с весом загруженного белья.

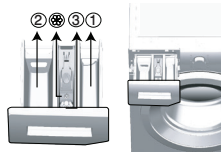


ПРЕДУПРЕЖДЕНИЕ. Используйте сведения, приведенные в «Таблице выбора программ и энергопотребления». Превышение допустимого объема загрузки приведет к ухудшению качества стирки, а также к повышенной вибрации и шуму во время работы машины.

4.2.6 Использование моющего средства и кондиционера



При использовании моющего средства, кондиционера, крахмала, красителя для тканей, отбеливателя или антинакипина строго следуйте инструкциям изготовителя на упаковке моющего средства по применению и дозировке. Используйте дозирующую чашку, если таковая имеется.



Распределитель моющих средств имеет три отделения:

- (1) для предварительной стирки
- (2) для основной стирки
- (3) для кондиционера
- (⊛) кроме того, в отделении для кондиционера есть сифон.

Моющее средство, кондиционер и прочие средства для стирки

- Перед запуском программы стирки загрузите моющее средство и кондиционер.
- Во время стирки не оставляйте распределитель моющих средств открытым!
- Если используется программа без предварительной стирки, не загружайте моющее средство в отделение для предварительной стирки (отделение «1»).
- При использовании программы с предварительной стиркой не загружайте в отделение для предварительной стирки жидкие моющие средства (отделение «1»).
- Не выбирайте программу с предварительной стиркой, если используется моющее средство в специальном мешочке или распределяющем шарике. Поместите моющее средство в специальном мешочке или распределяющий шарик в барабан машины среди белья.

При использовании жидкого моющего средства поместите его в отделение для основной стирки в дозирующей емкости (отделение номер 2).

Выбор моющего средства

Выбор типа моющего средства зависит от типа и цвета ткани.

- Для цветного и белого белья следует использовать разные моющие средства.
- Для белья, требующего бережного обращения, следует использовать только специальные моющие средства (жидкие средства, средства для шерсти и т.д.).
- Для стирки изделий из темных тканей и лоскутных одеял рекомендуется использовать жидкие моющие средства.
- Для стирки шерстяных изделий следует использовать только моющие средства, предназначенные для шерсти.



ВНИМАНИЕ: Используйте только те моющие средства, которые специально предназначены для стиральных машин.

ВНИМАНИЕ: Не используйте мыльный порошок.

Дозировка моющих средств

Дозировка моющего средства зависит от количества белья, степени загрязнения и жесткости воды.

- Не превышайте дозировку, рекомендованную на упаковке моющего средства, во избежание повышенного пенообразования, некачественного полоскания, а также для экономии средств и, в конечном итоге, для защиты окружающей среды.
- Для стирки небольшого количества слабо загрязненного белья используйте меньшее количество моющего средства.

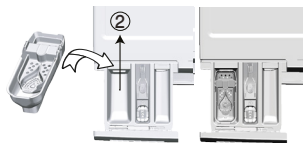
Кондиционеры

Кондиционер следует загружать в соответствующее отделение распределителя моющих средств.

- Не добавляйте кондиционер в отделение распределителя выше отметки максимального уровня (> макс. <).
- Если кондиционер утратил текучесть, перед добавлением в распределитель разбавьте его водой.

Использование жидких моющих средств

Если в комплект стиральной машины входит дозирующая емкость



- Поместите контейнер жидкого моющего средства в отделение номер 2.
- Если жидкое моющее средство утратило текучесть, перед добавлением в распределитель разбавьте его водой.

Если дозирующая емкость не входит в комплект стиральной машины

- Не используйте жидкие моющие средства для предварительной стирки в программах с предварительной стиркой.
- При отложенном запуске жидкие моющие средства могут оставлять на белье пятна. Если используется функция отложенного запуска, жидкие моющие средства применять не следует.

Моющие средства в виде гелей и таблеток

- Если используется гелеобразное моющее средство текучей консистенции, но в комплект стиральной машины дозирующая емкость для жидкостей не входит, загрузите моющее средство в отделение для основной стирки во время первоначального заполнения машины водой. Если в комплект стиральной машины входит дозирующая емкость, перед запуском программы поместите моющее средство в дозирующую емкость.
- Если используется густое гелеобразное моющее средство или же используются моющее средство в капсулах, поместите его перед стиркой прямо в барабан.
- Моющие средства в таблетках можно помещать как в распределитель моющих средств (отделение «2»), так и прямо в барабан перед стиркой.

Использование крахмала

- Добавьте жидкую соду, порошкообразную соду или краситель для тканей в отделение для кондиционера.
Не используйте одновременно кондиционер и крахмал.
После использования крахмала протрите барабан чистой влажной тканью.

Использование средств для удаления накипи

- При необходимости используйте средства для удаления накипи, специально предназначенные для стиральных машин.

Использование отбеливателей

Выбрав программу с предварительной стиркой, добавьте отбеливатель в начале цикла предварительной стирки. Не следует загружать моющее средство в отделение для предварительной стирки. Можно также выбрать программу с дополнительным циклом полоскания и загрузить отбеливатель в отделение для основной стирки, когда машина набирает воду для первого цикла полоскания.

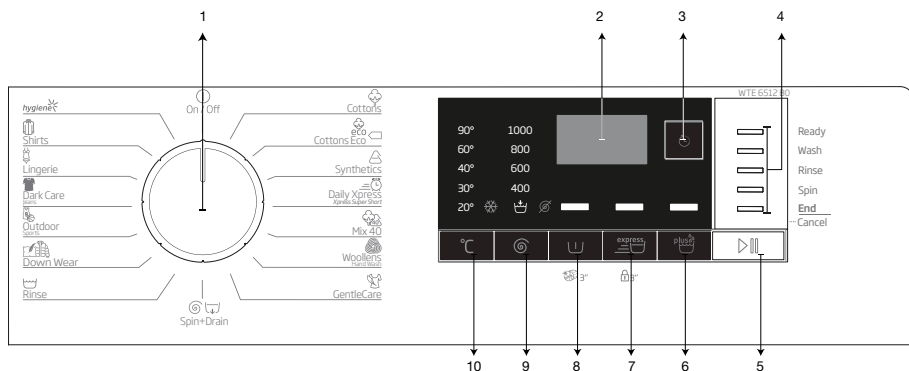
- Не смешивайте отбеливатель с моющим средством.
- Используйте небольшое количество отбеливателя (около 50 мл) и тщательно полощите белье, поскольку отбеливатель может вызывать раздражение кожи. Не выливайте отбеливатель непосредственно на белье и не используйте его во время стирки цветного белья.
- При использовании кислородного отбеливателя выберите программу стирки при низкой температуре.
- Кислородный отбеливатель можно использовать вместе с моющим средством; тем не менее, если он не имеет такой же консистенции, поместите моющее средство в отделение номер 2 в дозаторе моющих средств и подождите, пока машина вымоет средство во время набора воды. Пока машина все еще набирает воду, добавьте в это же отделение отбеливатель.

4.2.7 Рекомендации по эффективной стирке

		Белье			
		Светлые и белые ткани	Цветные ткани	Темные или черные ткани	Деликатные/ шерстяные/ шелковые изделия
		(Рекомендуемый температурный диапазон в соответствии со степенью загрязнения: 40-90 °C)	(Рекомендуемый температурный диапазон в соответствии со степенью загрязнения: холодная вода -40 °C)	(Рекомендуемый температурный диапазон в соответствии со степенью загрязнения: холодная вода -40 °C)	(Рекомендуемый температурный диапазон в соответствии со степенью загрязнения: холодная вода -30 °C)
Степень загрязнения	Значительное загрязнение (Трудновыводимые пятна, например, от травы, кофе, фруктов и крови)	Может возникнуть необходимость в предварительной обработке пятен или стирке. Рекомендуемые для стирки белого белья порошкообразные и жидкие моющие средства можно использовать в дозировках, подходящих для стирки сильно загрязненных вещей. Порошкообразные моющие средства рекомендуется использовать для выведения пятен от глины и земли, а также пятен, чувствительных к отбеливателям.	Рекомендуемые для стирки цветного белья порошкообразные и жидкие моющие средства можно использовать в дозировках, подходящих для стирки значительно загрязненных вещей. Порошкообразные моющие средства рекомендуется использовать для выведения пятен от глины и земли, а также пятен, чувствительных к отбеливателям. Используйте моющие средства, не содержащие отбеливатель.	Рекомендуемые для стирки цветного и темного белья жидкие моющие средства можно использовать в дозировках, подходящих для стирки значительно загрязненных вещей.	Отдавайте предпочтение жидким моющим средствам для стирки белья, требующего бережного обращения. Шерстяные и шелковые вещи следует стирать специальными моющими средствами, предназначенными для стирки шерстяных изделий.
	Среднее загрязнение (Например, пятна от прикосновения тела на воротниках и манжетах)	Рекомендуемые для стирки белого белья порошкообразные и жидкие моющие средства можно использовать в дозировках, подходящих для стирки средне загрязненных вещей.	Рекомендуемые для стирки цветного белья порошкообразные и жидкие моющие средства можно использовать в дозировках, подходящих для стирки вещей со средним загрязнением. Необходимо использовать моющие средства, которые не содержат отбеливатель.	Рекомендуемые для стирки цветного и темного белья жидкие моющие средства можно использовать в дозировках, подходящих для стирки вещей со средним загрязнением.	Отдавайте предпочтение жидким моющим средствам для стирки белья, требующего бережного обращения. Шерстяные и шелковые вещи следует стирать специальными моющими средствами, предназначенными для стирки шерстяных изделий.
	Незначительное загрязнение (Без видимых пятен)	Рекомендуемые для стирки белого белья порошкообразные и жидкие моющие средства можно использовать в дозировках, подходящих для стирки незначительно загрязненных вещей.	Рекомендуемые для стирки цветного белья порошкообразные и жидкие моющие средства можно использовать в дозировках, подходящих для стирки вещей с незначительными загрязнениями. Необходимо использовать моющие средства, которые не содержат отбеливатель.	Рекомендуемые для стирки цветного и темного белья жидкие моющие средства можно использовать в дозировках, подходящих для стирки вещей со незначительными загрязнениями.	Отдавайте предпочтение жидким моющим средствам для стирки белья, требующего бережного обращения. Шерстяные и шелковые вещи следует стирать специальными моющими средствами, предназначенными для стирки шерстяных изделий.

4.3 Эксплуатация машины

4.3.1 Панель управления



- 1 – Ручка выбора программ (крайнее верхнее положение «Вкл./Выкл.»)
- 2 – Дисплей
- 3 – Индикатор отложенного запуска
- 4 – Индикатор выполнения программы
- 5 – Кнопка «Пуск/Остановка»

- 6 – Кнопка дополнительных функций 3
- 7 – Кнопка дополнительных функций 2
- 8 – Кнопка дополнительных функций 1
- 9 – Кнопка регулировки скорости отжима
- 10 – Кнопка регулировки температуры



4.3.2 Подготовка стиральной машины

1. Проверьте, надежно ли подсоединены шланги.
2. Включите машину в электросеть.
3. Полностью откройте кран.
4. Загрузите белье в машину.
5. Добавьте моющее средство и кондиционер.

4.3.3 Выбор программы и рекомендации по эффективной стирке

1. Выберите программу из «Таблицы программ и энергопотребления» в соответствии с типом белья, его количеством, степенью загрязнения и температурой стирки.
2. Выберите необходимую программу с помощью ручки выбора программ.

4.3.4 Таблица программ и энергопотребления

RU							дополнительная функция			
Программа (°C)		Максимальная загрузка (кг)	Расход воды (л)	Потребление энергии (кВт/ч)	Макс. скорость***	Предварительная стирка	Быстрая стирка	Дополнительное полоскание	Регулируемый диапазон температур, °C	
Cottons	90	6	80	2,15	1000	•	•	•	Без нагрева-90	
	60	6	80	1,65	1000	•	•	•	Без нагрева-90	
	40	6	77	1,00	1000	•	•	•	Без нагрева-90	
Cottons Eco	60**	6	47,50	0,730	1000				Без нагрева-60	
	60**	3	35,00	0,623	1000				Без нагрева-60	
	40**	3	33,70	0,620	1000				Без нагрева-60	
Synthetics	60	2,5	62	1,15	1000	•	•	•	Без нагрева-60	
	40	2,5	60	0,70	1000	•	•	•	Без нагрева-60	
Daily Xpress / Xpress Super Short	90	6	62	1,80	1000		•	•	Без нагрева-90	
	60	6	62	0,90	1000		•	•	Без нагрева-90	
	30	6	60	0,20	1000		•	•	Без нагрева-90	
Daily Xpress / Xpress Super Short + Fast+	30	2	40	0,15	1000		•	•	Без нагрева-30	
Mix 40	40	3	65	0,75	800	•	•		Без нагрева-40	
Woolens / Hand Wash	40	1,5	45	0,40	1000			•	Без нагрева-40	
GentleCare	30	2	48	0,65	1000			•	Без нагрева-40	
Down Wear	60	1,5	70	1,10	1000			•	Без нагрева-60	
Outdoor / Sports	40	2,5	44	0,45	1000	•			Без нагрева-40	
Dark Care / Jeans	40	2	70	0,75	1000	•		*	Без нагрева-40	
Lingerie	30	1	52	0,25	600			*	Без нагрева-30	
Shirts	60	2,5	55	1,10	800	•	•	•	Без нагрева-60	
Hygiene	90	6	99	2,30	1000			*	20-90	
Очистка барабана	90	-	68	2,00	600				90	





• : Возможность выбора

* : Выбор устанавливается автоматически, отменить нельзя.

** : Энергоэффективная программа (стандарт EN 60456, ред. 3).

***: Если максимальная скорость отжима стиральной машины меньше этого значения, выбор возможен только в пределах максимальной скорости отжима.

- : Максимальная загрузка указана в описании программы.

	** «Cotton Economic 40°C» (Экономичная стирка изделий из хлопка при температуре 40°C) и «Cotton Economic 60°C» (Экономичная стирка изделий из хлопка при температуре 60°C) являются стандартными программами. Это стандартные программы стирки изделий из хлопка при температуре 40 °C и 60 °C, которые отмечены на панели символами   .
	Фактические значения расхода воды и электроэнергии могут отличаться от указанных в таблице в зависимости от давления, температуры и жесткости воды, температуры окружающей среды, типа и количества белья, использования дополнительных функций и скорости отжима, а также от напряжения в сети электропитания.
	Время выполнения выбранной программы стирки отображается на дисплее машины. В зависимости от количества белья, загруженного в машину, возможна разница в 1–1,5 часа между временем выполнения, указанным на дисплее, и фактическим временем выполнения цикла стирки. Сразу после начала стирки произойдет автоматическое обновление времени выполнения.
	Набор дополнительных функций может отличаться от приведенного в таблице в зависимости от модели стиральной машины.

Индикативные значения для программ «Синтетика» (RU)						
	Загрузка (кг)	Потребление воды (л)	Потребление электроэнергии (кВтч)	Продолжительность программы (мин.) *	Остаточное содержание влаги (%) **	Остаточное содержание влаги (%) **
					≤ 1000 rpm	> 1000 rpm
Синтетика 60	2,5	62	1.15	105/140	45	40
Синтетика 40	2,5	60	0.70	105/140	45	40

* Время выполнения выбранной программы отображается на дисплее машины. Фактическое время стирки может несколько отличаться от значения на дисплее.

** Значения остаточного содержания влаги могут отличаться в зависимости от выбранной скорости отжима.

4.3.5. Основные программы

В зависимости от типа ткани используйте следующие основные программы стирки.

• Cottons (Хлопок)

Программа предназначена для стирки прочных изделий из хлопка (простыни, постельное белье, полотенца, купальные халаты, нижнее белье и пр.). Если нажата кнопка активации функции быстрой стирки, длительность программы значительно сокращается, однако при этом обеспечивается эффективная стирка за счет интенсивных движений барабана. Если функция быстрой стирки не выбрана, обеспечивается превосходная стирка и полоскание сильно загрязненного белья.

• Synthetics (Синтетика)

Данная программа используется для стирки синтетических изделий (таких как рубашки, блузки, синтетические/хлопчатобумажные смешанные ткани и пр.). Продолжительность программы значительно сокращается, и машина работает с высокой эффективностью. Если функция быстрой стирки не выбрана, обеспечивается превосходная стирка и полоскание сильно загрязненного белья.

• Woolens / Hand Wash (шерсть / Ручная стирка)

Применяйте для стирки шерстяных или деликатных изделий. Температуру стирки изделий следует выбирать в соответствии с информацией, указанной на этикетках белья. С помощью этой программы стирка выполняется очень бережно, чтобы не повредить белье.



APPAREL CARE

«Программа данной машины, предназначенная для шерстяных изделий, утверждена компанией Woolmark Company для стирки шерстяных изделий, пригодных для машинной стирки, при условии, что изделия будут постираны в соответствии с инструкциями на бирке изделий и инструкциями, указанными производителем данной машины». M14022

Торговая марка Woolmark зарегистрирована в Великобритании, Ирландии, Гонконге и Индии.

4.3.6. Дополнительные программы

В стиральной машине предусмотрены дополнительные программы для особых видов стирки.



Дополнительные программы могут отличаться в зависимости от модели стиральной машины.

• **Cottons Eco (Хлопок, экономичный режим)**

С помощью этой программы можно стирать прочные ткани средней загрязненности из хлопка и льна. Стирка длится дольше, чем при использовании остальных программ, однако обеспечивается значительная экономия электроэнергии и воды. Фактическая температура воды может отличаться от указанной. При загрузке меньшего объема белья в машину (например, ½ объема барабана или меньше) время выполнения этапов программы может автоматически сокращаться. Таким образом, потребление энергии и воды сокращается и стирка получается более экономной.

• **Hygiene (Гигиена)**

Это продолжительная программа для белья, которому требуется гигиеническая стирка в условиях высокой температуры и длительных интенсивных циклов. Высокая степень гигиены достигается благодаря длительному времени нагревания и дополнительному этапу полоскания.

• **GentleCare (Деликатная стирка)**

Программа предназначена для стирки деликатного белья, такого как вязаные изделия из смеси хлопка/синтетики или трикотажа. Данная программа обеспечивает более деликатный режим стирки. Стирайте изделия, которые могут полинять, при температуре 20 градусов или выбрав функцию холодной стирки.

• **Daily Xpress / Xpress Super Short (Экспресс / Экспресс 14')**

Используйте эту программу с сокращенным циклом для стирки изделий из хлопка с незначительными загрязнениями и не имеющих пятен. Когда выбрана функция быстрой стирки, продолжительность этой программы можно сократить до 14 минут. При выборе функции быстрой стирки можно стирать максимум 2 (два) кг белья.

• **Dark Care / Jeans (Темная одежда / джинсы)**

Используйте эту программу для сохранения цвета темной одежды или джинсов. С помощью этой программы обеспечивается высокоэффективная стирка даже при низкой температуре за счет специальных движений барабана. Для стирки темного белья рекомендуется использовать жидкие моющие средства или средства для шерсти. Не стирайте деликатные вещи, содержащие шерсть.

• **Mix 40 (Смешанная стирка 40)**

Применяется для совместной стирки изделий из хлопка и синтетических тканей без сортировки.

• **Shirts (Рубашки)**

Эта программа предназначена для одновременной стирки рубашек из хлопка, синтетических и смешанных тканей. Она уменьшает количество складок. Когда выбрана функция быстрой стирки, выполняется алгоритм предварительной переработки.

- Нанесите химическое вещество предварительной обработки непосредственно на одежду или добавьте его в моющее средство, когда машина начинает брать воду из лотка для моющего средства. Таким образом вы можете достичь такой же эффективности, как и при обычной стирке, но затратив гораздо меньше времени. Долговечность ваших рубашек продлевается.

• **Outdoor / Sports (Спортивная одежда)**

Данная программа предназначена для стирки спортивной и верхней одежды, состоящей из смеси хлопка и синтетики, а также водоотталкивающих материалов, таких как Gore-tex и т. д. Она обеспечивает деликатную стирку вашей одежды благодаря специальным вращательным движениям.

- **Lingerie (Нижнее белье)**

Предназначена для стирки деликатной одежды, для которой допускается только ручная стирка, а также деликатного нижнего женского белья. Небольшое количество изделий следует стирать в сетчатом мешке для стирки. Крючки, пуговицы, молнии и т. п. должны быть застегнуты.

- **Down Wear (Пух)**

С помощью этой программы можно стирать куртки, жилеты, пиджаки, содержащие перья и имеющие этикетку «машинная стирка». Специальные режимы вращения барабана позволяют воде достигать воздушных зазоров между перьями.

4.3.7. Специальные программы

В стиральной машине предусмотрены следующие программы для особых функций.

- **Rinse (Полоскание)**

Отдельный цикл полоскания, который можно использовать просто для полоскания или подкрахмаливания белья.

- **Spin+Drain (Отжим+Слив)**

Эта программа позволяет удалить воду из одежды или слить воду из машины.

Перед запуском этой программы нужно выбрать необходимую скорость отжима, а затем запустить программу, нажав кнопку «Пуск/Остановка». Вначале выполняется откачка воды из машины, а затем – отжим белья при выбранной скорости и откачка отжатой воды.

Если отжим не требуется, а нужно только откачать воду из машины, выберите программу «Слив+Отжим», затем с помощью кнопки регулировки скорости отжима выберите функцию «Без отжима». Нажмите кнопку «Пуск/Остановка».



Для тонкого белья следует устанавливать пониженную скорость отжима.

4.3.8 Выбор температуры

При выборе программы на индикаторе температуры отображается значение температуры, рекомендованное для данной программы.

Если нужно понизить температуру, нажмите кнопку регулирования температуры. Температура будет постепенно понижаться. Световые индикаторы температуры не загораются, если выбран режим стирки в холодной воде.



Пока программа не начнет цикл нагрева, температуру можно понизить, не переключая машину в режим "Остановка".

4.3.9 Выбор скорости отжима

При выборе программы на индикаторе скорости отжима отображается скорость отжима, рекомендованная для данной программы.

Если нужно снизить скорость отжима, нажмите кнопку регулировки скорости отжима. скорость отжима будет постепенно уменьшаться. После этого в зависимости от модели машины на дисплее отобразятся функции Rinse Hold (Задержка полоскания) и No spin (Без отжима). Если выбрана опция «No Spin» (Без отжима), световые индикаторы скорости отжима не загораются.

Задержка полоскания

Если нет необходимости выгружать белье сразу после завершения программы стирки, можно использовать функцию задержки полоскания и после последнего полоскания оставить белье в воде, чтобы предотвратить его сминание. Если после этого необходимо слить воду без отжима белья, нажмите кнопку «Пуск/Остановка». После слива воды программа возобновит работу и закончит цикл стирки.

Чтобы отжать оставленное в воде белье, выберите скорость отжима и нажмите кнопку «Пуск/Остановка».

Выполнение программы продолжится. Будет выполнен слив воды и отжим, после чего программа завершится.



Пока программа не начнет цикл отжима, скорость отжима можно изменить, не переключая машину в режим "Остановка".

4.3.10 Выбор дополнительных функций

Нужные дополнительные функции следует выбирать перед запуском программы. Кроме того, во время работы машины вы можете также выбрать или отменить дополнительные функции, совместимые с выполняемой программой, без нажатия кнопки «Пуск / Остановка». Для этого машина должна находиться на стадии, предшествующей дополнительной функции, которую вы собираетесь выбрать или отменить.

Если выбор или отмена дополнительной функции невозможны, индикатор соответствующей функции выдаст предупреждение в виде 3-кратного мигания.



В случае выбора функции, несовместимой с функцией, выбранной первой до запуска машины, включается функция, выбранная последней, а предыдущая функция отменяется.

Если дополнительная функция несовместима с программой, выбрать ее нельзя. (См. «Таблицу выбора программ и энергопотребления».)

Кнопки выбора дополнительных функций могут отличаться в зависимости от модели стиральной машины.

4.3.10.1 Дополнительные функции

• Предварительная стирка

Предварительная стирка нужна только для сильно загрязненного белья. Не используйте предварительную стирку без необходимости, чтобы сэкономить электроэнергию, воду, моющие средства и время.



Для штор и тюлевых гардин рекомендуется применять предварительную стирку без моющего средства.

• Быстрая стирка

При выборе этой функции продолжительность соответствующей программы сокращается на 50 %.

Благодаря оптимизированным этапам стирки, высокой механической активности и оптимальному потреблению воды достигается эффективная стирка за короткий период времени.



При выборе этой дополнительной функции следует загружать в машину половину максимального количества белья, указанного в таблице программ.

• Дополнительное полоскание

Данная функция позволяет выполнить цикл дополнительного полоскания в дополнение к уже предусмотренному после завершения основной стирки. Таким образом, уменьшается опасность раздражения чувствительной кожи остатками моющего средства, что важно для детей, аллергиков и др.

4.3.10.2 Функции/программы, выбираемые нажатием и удерживанием кнопок в течение 3 секунд

• Очистка барабана 3"

Для выбора программы нажмите и удерживайте кнопку 1 дополнительной функции в течение 3 секунд.

Предназначена для очистки и дезинфекции барабана. Эту программу следует применять каждые 1–2 месяца. Программу следует запускать, когда машина полностью пустая. Для получения лучшего результата положите средство для удаления накипи для стиральных машин в отделение для моющего средства № «2». После завершения программы оставьте дверцу загрузочного люка приоткрытой, чтобы просушить машину внутри.



Эта программа не предназначена для стирки белья. Ее следует использовать только для ухода за стиральной машиной.

Не запускайте эту программу, если в машине есть какие-либо предметы. В этом случае машина определит, что барабан загружен, и прекратит выполнение программы.

• Блокировка от детей

Используйте функцию блокировки от детей для предотвращения их вмешательства в работу машины. Этим вы можете предотвратить изменения выполняемой программы.



Если повернуть ручку выбора программы, когда включена блокировка от детей, на дисплее появится надпись «Соп». После включения блокировки от детей невозможно изменить температуру и скорость отжима, а также выбрать или отменить дополнительные функции.

Если повернуть ручку выбора программ в другое положение, когда включена блокировка от детей, продолжается выполнение текущей программы.

Включение режима блокировки от детей:

2. Нажмите и удерживайте в течение 3 секунд кнопку дополнительной функции. Пока вы будете удерживать нажатыми эти кнопки в течение 3 секунд, на дисплее будут появляться соответственно символы C03, C02 и C01. Затем, пока мигает светодиод кнопки 2 дополнительных функций, на дисплее появится надпись «Соп», означающая, что блокировка от детей включена. Такая же надпись появится на дисплее в том случае, если при включенной блокировке от детей повернуть ручку выбора программ или нажать какую-либо кнопку.

Чтобы отменить режим блокировки от детей:

Во время работы программы нажмите и удерживайте кнопку 2 дополнительной функции в течение 3 секунд. Пока вы будете удерживать нажатыми эти кнопки в течение 3 секунд, на дисплее будут появляться соответственно символы C03, C02 и C01. Затем, пока мигает светодиод кнопки 2 дополнительных функций, на дисплее появится надпись «COF», означающая, что блокировка от детей выключена.



Если ни одна из программ не выполняется, режим блокировки от детей можно также отменить поворотом ручки выбора программ в положение «Вкл./Выкл.» с последующим выбором другой программы.

При перебоях подачи электроэнергии или отключении машины от сети блокировка от детей остается включенной.

4.3.11 Отложенный пуск

С помощью функции «Отложенный пуск» можно отложить начало выполнения программы на срок до 19 часов. Время отложенного пуска можно устанавливать с интервалом в 1 час.



При установке отложенного пуска не используйте жидкие моющие средства! На одежде могут появиться пятна.

1. Откройте дверцу загрузки, загрузите белье и добавьте моющее средство в распределитель и т.д.
2. Выберите программу стирки, температуру, скорость отжима и, при необходимости, выберите дополнительные функции.
3. Установите нужное время с помощью кнопки «Отложенный пуск».
4. Нажмите кнопку «Пуск/Остановка». На дисплее будет показано заданное время пуска. После этого начнется обратный отсчет времени до запуска. При этом символ «_» на дисплее рядом со временем отложенного пуска будет двигаться вверх-вниз.



Пока идет отсчет времени отложенного пуска, можно добавлять белье в машину.

5. По истечении времени отложенного пуска на дисплее будет показана продолжительность выполнения выбранной программы. Индикация «_» исчезнет, и начнется выполнение программы.

Изменение интервала отложенного запуска

Изменение времени пуска во время обратного отсчета.

1. Нажмите кнопку «Отложенный пуск». При каждом нажатии кнопки интервал увеличивается на 1 час.
2. Чтобы сократить время отсрочки, последовательно нажимайте кнопку отложенного пуска, пока на дисплее не будет показано нужное время начала программы.

Отмена функции отложенного пуска

Чтобы отменить отсчет времени отложенного пуска и немедленно запустить программу, выполните следующие действия.

1. Установите нулевой интервал времени отсрочки или поверните ручку выбора программ в любое положение. После этого функция отложенного пуска отменяется и индикатор «Завершение/Отмена» начинает непрерывно мигать.
2. После этого следует снова выбрать необходимую программу.
3. Для запуска программы нажмите кнопку «Пуск/Остановка».

4.3.12 Запуск программы

1. Для запуска программы нажмите кнопку «Start/Pause» (Пуск/Остановка).
2. Включится индикатор хода выполнения, указывающий, что программа начала работу.



Если в процессе выбора программы на протяжении одной минуты не будет запущена ни одна программа или не будет нажата ни одна кнопка, стиральная машина перейдет в режим «Остановка». При этом интенсивность отображения индикаторов температуры, скорости отжима и блокировки дверцы уменьшится. Остальные индикаторы и символы погаснут. Если повернуть ручку выбора программы или нажать какую-либо кнопку, индикаторы и символы включатся снова.

4.3.13 Ход выполнения программы

За ходом выполнения программы можно следить с помощью индикатора выполнения программы. В начале каждого цикла программы включается соответствующий индикатор, при этом индикатор выполненного цикла гаснет.

В ходе выполнения программы можно изменить выбор дополнительных функций, скорость отжима и температуру без остановки выполняющейся программы. Все изменения можно выполнять только до начала этапа, к которому относятся эти изменения. Если изменения не соответствуют выполняемой программе, соответствующий индикатор трижды мигнет.



Если машина не переходит к этапу отжима, то либо включена функция остановки с водой, либо сработала система автоматического контроля балансировки из-за неравномерного распределения белья внутри барабана.

4.3.14 Блокировка дверцы загрузочного люка

Дверца загрузочного люка стиральной машины снабжена системой блокировки, предотвращающей возможность открывания дверцы при высоком уровне воды. При переключении машины в режим остановки индикатор дверцы загрузочного люка начинает мигать, и машина определяет уровень воды в барабане. Если уровень воды допустимый, то индикатор дверцы загрузочного люка начнет светиться ровным светом, и через 1-2 минуты дверцу можно будет открыть.

Если уровень воды недопустимый, индикатор дверцы загрузочного люка гаснет, и открыть дверцу невозможно. Если требуется открыть дверцу загрузочного люка, когда индикатор дверцы не светится, нужно отменить выполняемую программу. См. «Отмена программы»

4.3.15 Изменение настроек после запуска программы

Переключение машины в режим остановки

Чтобы во время выполнения программы переключить стиральную машину в режим остановки следует нажать кнопку «Пуск/Остановка». Индикатор этапа стирки, который выполнялся на момент остановки, начнет мигать, предупреждая о переключении машины в режим остановки. Если при этом можно открыть дверцу загрузочного люка, кроме индикатора этапа стирки включится и будет светиться немигающим светом индикатор дверцы.

Изменение выбора дополнительных функций, скорости отжима и температуры

В зависимости от этапа выполнения программы можно выбирать или отменять дополнительные функции. См. раздел «Выбор дополнительных функций».

Вы также можете изменить настройки скорости отжима и температуры стирки. См. разделы «Выбор скорости отжима» и «Выбор температуры».



Если изменение настроек запрещено, соответствующий индикатор трижды мигнет.

Добавление или извлечение белья

1. Нажмите кнопку «Пуск/Остановка», чтобы переключить машину в режим остановки.

Индикатор этапа стирки, который выполнялся в момент остановки, начнет мигать.

2. Подождите, пока можно будет открыть дверцу загрузочного люка.

3. Откройте дверцу и добавьте или выньте белье.

4. Закройте дверцу загрузочного люка.

5. При необходимости измените настройки дополнительных функций, температуры и скорости отжима.

6. Для запуска программы нажмите кнопку «Пуск/Остановка».

4.3.16 Отмена программы

Чтобы отменить программу, поверните ручку выбора программы в положение, соответствующее другой программе. Выбранная ранее программа будет отменена. После отмены программы индикатор «Завершение/Отмена» начнет непрерывно мигать. При повороте ручки выбора программы текущая программа отменяется, однако слив воды из машины не производится. После выбора и запуска новой программы ее выполнение начнется в зависимости от того, на каком этапе была остановлена предыдущая программа. Например, машина может начать закачку дополнительного количества воды или же продолжить стирку, используя уже имеющуюся в барабане воду.



В зависимости от того, на каком этапе была отменена предыдущая программа, после выбора и запуска новой программы, возможно, потребуется добавить моющее средство и кондиционер.

4.3.17 Завершение программы

После завершения программы на дисплее появится надпись «End»,

1. Дождитесь, пока индикатор дверцы загрузочного люка начнет светиться ровным светом.
2. Выключите машину выключателем.
3. Выньте из машины белье и закройте дверцу загрузочного люка. После этого машина готова к выполнению следующей стирки.

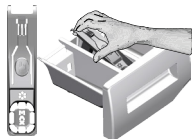
4.3.18 Особенности «Режима ожидания» вашей машины.

Машина автоматически перейдет в режим энергосбережения, если после включения машины с помощью кнопочного выключателя не будет запущена какая-либо программа, либо не будет выполнена другая процедура на стадии выбора, либо не будет выполнено никаких действий в течение двух минут после того, как выбранная вами программа закончилась. При этом уменьшается яркость свечения индикаторов. Кроме того, если на дисплее машины отображалась продолжительность выполнения программы, он погаснет. После поворота ручки выбора программ или нажатия любой кнопки предыдущее состояние индикаторов и дисплея восстановится. Настройки, которые вы делаете при выходе из режима энергосбережения, могут измениться. Перед запуском программы убедитесь в правильности текущих настроек. Если необходимо, установите эти настройки снова. Это не является неисправностью.

4.4 Обслуживание и чистка

Регулярная чистка изделия позволит продлить срок его службы и избежать многих проблем.

4.4.1 Чистка распределителя моющих средств



Регулярно очищайте распределитель моющих средств (каждые 4-5 циклов стирки), чтобы избежать отложений стирального порошка. Поднимите заднюю часть сифона, чтобы его вынуть, как показано на рисунке.

Если в отделении для кондиционера начинает скапливаться смесь воды и кондиционирующего средства, превышающая нормальный объем, сифон следует очистить.

- 1 Чтобы вынуть из машины распределитель моющих средств, нажмите на сифоне в отделении для кондиционера на точку, указанную пунктиром, и потяните распределитель на себя.
- 2 Промойте распределитель моющих средств и сифон в раковине большим количеством теплой воды. Чтобы остатки моющего средства не попали на кожу, осуществляйте очистку в перчатках и при помощи щетки.
- 3 После чистки вставьте распределитель на место и проверьте, правильно ли он установлен.

4.4.2 Чистка дверцы загрузочного люка и барабана

Для моделей с программой очистки барабана см. Эксплуатация машины — Программы



Очистку барабана следует производить каждые 2 месяца.

Используйте только те средства от накипи / моющие средства, которые предназначены для стиральных машин.



После каждой стирки проверяйте барабан на наличие посторонних предметов.

Если показанные на рисунке отверстия заблокированы, очистите их с помощью зубочистки.

Наличие в барабане посторонних металлических предметов приведет к образованию пятен ржавчины. Для очистки поверхности барабана используйте средства для чистки нержавеющей стали.

Ни в коем случае не используйте металлические или проволочные мочалки. Это может повредить окрашенные, хромированные или пластиковые поверхности.

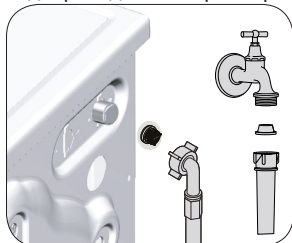
4.4.3 Чистка корпуса и панели управления

Вымойте корпус машины мыльным раствором или мягким моющим средством и вытрите досуха мягкой тканью.

Для чистки панели управления пользуйтесь только мягкой влажной тканью.

4.4.4 Очистка фильтров впускных патрубков

Фильтры находятся на концах впускных патрубков для воды на задней стенке машины, а также на концах заливных шлангов в местах подсоединения к водопроводным кранам. Эти фильтры предотвращают попадание в стиральную машину посторонних веществ и грязи из водопровода. По мере загрязнения фильтры следует очищать.



1. Закройте краны.
2. Снимите гайки на заливных шлангах для доступа к фильтрам на клапанах впускных патрубков. Очистите их подходящей щеточкой. Если фильтры чрезвычайно загрязнены, снимите их с помощью щипцов и очистите надлежащим образом.
3. Извлеките фильтры из прямых концов заливных шлангов вместе с прокладками и тщательно промойте под струей воды.
4. Аккуратно замените прокладку и фильтры и затяните их гайки вручную.

4.4.5 Слив оставшейся воды и очистка фильтра насоса

Стиральная машина оснащена системой фильтров, которая предотвращает попадание в крыльчатку насоса твердых предметов (пуговиц, монет, волокон ткани и т.п.) во время слива воды. Это обеспечивает беспрепятственный слив воды и позволяет продлить срок службы насоса.

Если слив не выполняется нормально, фильтр насоса засорен. Фильтр следует очищать по мере загрязнения, но не реже одного раза в 3 месяца. Перед очисткой фильтра насоса необходимо слить воду.

Кроме того, необходимо полностью сливать воду из машины перед транспортировкой (например, при переезде в другую квартиру) или в случае опасности замерзания воды.



ВНИМАНИЕ: Наличие посторонних предметов в фильтре насоса может привести к повреждению машины или к сильному шуму во время работы.

ВНИМАНИЕ: Если изделие не используется в течение длительного времени, закройте кран, отсоедините шланг подачи и слейте воду из машины, чтобы исключить возможность ее замерзания.

ВНИМАНИЕ: Закрывайте водопроводный кран, к которому подсоединен шланг подачи воды, после каждого использования.

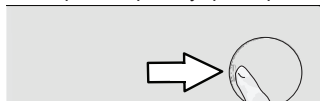
Чтобы слить воду и очистить загрязненный фильтр, выполните следующее:

- 1 Отключите машину от электрической сети (выньте вилку из розетки).



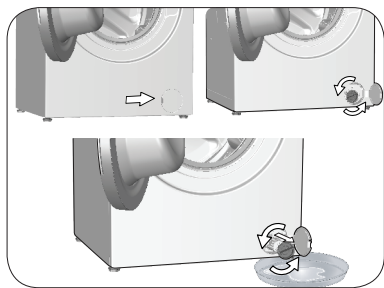
ВНИМАНИЕ: Температура воды в машине может достигать 90 °С. Чтобы избежать ожогов, осуществляйте очистку фильтра после остывания воды в машине.

2. Откройте крышку фильтра.



3 Следуйте процедурам спуска воды, описанным ниже.

Если машина не оснащена шлангом аварийного слива, то для слива воды:



- a. Разместите вместительную емкость напротив фильтра для того, чтобы собрать воду, которая будет вытекать из фильтра.
 - b. Понемногу поворачивайте фильтр насоса против часовой стрелки, ослабляя его, пока не начнет выливаться вода. Слейте воду в установленную перед фильтром емкость. Всегда держите под рукой тряпку для сбора пролитой воды.
 - c. Когда вода перестанет вытекать, полностью выверните фильтр и выньте его из машины.
4. Очистите внутреннюю часть фильтра и пространство вокруг крыльчатки насоса от мусора и волокон.
 5. Замените фильтр.
 6. Чтобы закрыть крышку фильтра, состоящую из двух частей, прижмите выступ на крышке. Чтобы закрыть цельную крышку фильтра, сначала вставьте на место выступы снизу крышки и затем прижмите верхнюю часть крышки.


5 Устранение неисправностей

Проблема	Причина	Решение
Программа не запускается после закрытия двери.	Не была нажата кнопка «Пуск»/«Пауза»/«Отмена». При чрезмерной загрузке дверца загрузочного люка может плохо закрываться.	<ul style="list-style-type: none"> • *Нажмите кнопку «Пуск»/«Пауза»/«Отмена». • Уменьшите объем белья для стирки и убедитесь в том, что дверца загрузочного люка правильно закрылась.
Невозможно запустить или выбрать программу.	Стиральная машина переключилась в режим самозащиты из-за нарушения подачи воды или электроэнергии (например, падение напряжения в сети, давления воды и т.п.).	<ul style="list-style-type: none"> • Чтобы отменить программу, поверните ручку выбора программы в положение, соответствующее другой программе. Выбранная ранее программа будет отменена. (см. раздел «Отмена программы»).
В машине есть вода.	В стиральной машине может оставаться немного воды, использованной в процессе контроля качества на предприятии-изготовителе.	<ul style="list-style-type: none"> • Это не является неисправностью и не представляет опасности для машины.
Машина переходит в режим ожидания после запуска программы или в случае, если не поступает вода.	Закрыт водопроводный кран. Перегиб заливного шланга.	<ul style="list-style-type: none"> • Откройте водопроводные краны. • Выровняйте шланг.
	Засорился фильтр патрубков подачи воды. Открыта дверца загрузочного люка.	<ul style="list-style-type: none"> • Очистите фильтр. • Закройте дверцу.
	Возможно, неисправно подключение воды или отключена подача воды (если отключена подача воды, мигает светодиод стирки или полоскания).	<ul style="list-style-type: none"> • Проверьте подключение воды. Если отключена подача воды, то после ее возобновления нажмите кнопку «Пуск/пауза» для выхода из режима ожидания и возвращения к работе.
Вода из машины не сливается.	Сливной шланг засорился или перекручен. Засорился фильтр насоса.	<ul style="list-style-type: none"> • Прочистите или выровняйте шланг. • Очистите фильтр насоса.
	Машина сильно вибрирует или шумит.	Машина стоит неустойчиво.
В фильтр насоса попал посторонний предмет.		<ul style="list-style-type: none"> • Очистите фильтр насоса.
Не сняты транспортировочные предохранительные болты.		<ul style="list-style-type: none"> • Удалите транспортировочные предохранительные болты.
Загружено слишком мало белья.		<ul style="list-style-type: none"> • Загрузите в машину больше белья.
Загружено слишком много белья.		<ul style="list-style-type: none"> • Выньте из машины часть белья или распределите его равномерно вручную.
Протечка воды под днищем стиральной машины.	Сливной шланг засорился или перекручен. Засорился фильтр насоса.	<ul style="list-style-type: none"> • Прочистите или выровняйте шланг. • Очистите фильтр насоса.
	Машина остановилась вскоре после запуска программы.	<ul style="list-style-type: none"> • Она возобновит работу после восстановления нормального напряжения.
Поступающая в машину вода сразу же сливается.	Сливной шланг установлен слишком низко.	<ul style="list-style-type: none"> • Подсоедините сливной шланг, как описано в руководстве по эксплуатации.
Во время стирки вода в машине не видна.	Снаружи уровень воды в стиральной машине не виден.	<ul style="list-style-type: none"> • Это не является неисправностью.
Дверца загрузочного люка не открывается.	Замок дверцы заблокирован, поскольку в машине есть вода. Машина греет воду или выполняет цикл отжима.	<ul style="list-style-type: none"> • Чтобы слить воду, запустите программу «Слив» или программу «Отжим». • Дождитесь завершения программы.
	Включена блокировка от детей. Замок дверцы будет разблокирован через несколько минут после завершения программы.	<ul style="list-style-type: none"> • Подождите несколько минут, пока замок дверцы будет разблокирован.
	Дверца загрузочного люка может не открываться из-за действующего на нее давления.	<ul style="list-style-type: none"> • Возьмитесь за ручку и потяните дверцу загрузочного люка от себя и к себе, чтобы разблокировать и открыть ее.

Проблема	Причина	Решение
Стирка длится дольше, чем указано в руководстве. (*)	Слабый напор воды.	<ul style="list-style-type: none"> • Машине требуется больше времени, чтобы набрать столько воды, сколько необходимо для качественной стирки, поэтому время выполнения программы увеличивается.
	Низкий уровень напряжения в электрической сети.	<ul style="list-style-type: none"> • При низком напряжении в электрической сети время выполнения программы увеличивается во избежание некачественной стирки.
	Низкая температура поступающей воды.	<ul style="list-style-type: none"> • В холодное время года для нагрева воды требуется больше времени. Время стирки также может быть увеличено во избежание некачественной стирки.
	Увеличилось число полосканий и/или количество воды для полоскания.	<ul style="list-style-type: none"> • Для улучшения полоскания машина увеличивает количество воды и при необходимости выполняет дополнительный цикл полоскания.
	Возможно, из-за избыточного количества моющего средства образовалась обильная пена, и включилась автоматическая система контроля пенообразования.	<ul style="list-style-type: none"> • Используйте рекомендованное количество моющего средства.
Не производится обратный отсчет времени, оставшегося до окончания программы (в моделях с дисплеем) (*)	Таймер может остановиться на этапе набора воды.	<ul style="list-style-type: none"> • Индикатор таймера не показывает обратный отсчет, пока машина не наберет необходимое количество воды. Машина ожидает, пока не наберется достаточное количество воды, чтобы избежать некачественной стирки из-за недостатка воды. После этого таймер возобновит обратный отсчет.
	Таймер может остановиться на этапе нагревания воды.	<ul style="list-style-type: none"> • Индикатор таймера не показывает обратный отсчет, пока вода в машине не нагреется до нужной температуры.
	Таймер может остановиться на этапе отжима.	<ul style="list-style-type: none"> • Возможно, сработала система автоматического контроля балансировки из-за неравномерного распределения белья внутри барабана.
Не производится обратный отсчет времени, оставшегося до окончания программы. (*)	Возможно, нагрузка в машине распределена неравномерно.	<ul style="list-style-type: none"> • Возможно, сработала система автоматического контроля балансировки из-за неравномерного распределения белья внутри барабана.
Машина не переключается на режим отжима. (*)	Возможно, нагрузка в машине распределена неравномерно.	<ul style="list-style-type: none"> • Возможно, сработала система автоматического контроля балансировки из-за неравномерного распределения белья внутри барабана.
	Стиральная машина не перейдет в режим отжима, если вода не будет слита полностью.	<ul style="list-style-type: none"> • Проверьте фильтр и сливной шланг.
	Возможно, из-за избыточного количества моющего средства образовалась обильная пена, и включилась автоматическая система контроля пенообразования.	<ul style="list-style-type: none"> • Используйте рекомендованное количество моющего средства.
Низкое качество стирки: Выстиранное белье имеет серый оттенок. (**)	Белье долгое время стиралось при недостаточном количестве моющего средства.	<ul style="list-style-type: none"> • Используйте рекомендованное количество моющего средства в соответствии со степенью жесткости воды и типом белья.
	Белье долгое время стиралось при низкой температуре.	<ul style="list-style-type: none"> • Выберите температуру стирки в соответствии с типом белья.
	Недостаточное количество моющего средства при высокой жесткости воды.	<ul style="list-style-type: none"> • При стирке в жесткой воде с недостаточным количеством моющего средства на белье оседают частицы жира, и белье со временем приобретает серый оттенок. Избавиться от такого серого налета довольно трудно. Используйте рекомендованное количество моющего средства в соответствии со степенью жесткости воды и типом белья.
	Слишком много моющего средства.	<ul style="list-style-type: none"> • Используйте рекомендованное количество моющего средства в соответствии со степенью жесткости воды и типом белья.

Проблема	Причина	Решение
Низкое качество стирки: Белье не отстирывается, и на нем остаются пятна. (**)	Недостаточное количество моющего средства.	<ul style="list-style-type: none"> Используйте рекомендованное количество моющего средства в соответствии со степенью жесткости воды и типом белья.
	Загружено слишком много белья.	<ul style="list-style-type: none"> Не перегружайте машину сверх меры. Загружайте количество белья в соответствии с рекомендациями в таблице «Описание программ».
	Программа и температура выбраны неверно.	<ul style="list-style-type: none"> Выбирайте программу и температуру стирки в соответствии с типом белья.
	Неподходящее моющее средство.	<ul style="list-style-type: none"> Используйте высококачественные моющие средства, предназначенные для стиральных машин.
	Слишком много моющего средства.	<ul style="list-style-type: none"> Кладите моющее средство в соответствующее отделение распределителя. Не смешивайте стиральный порошок и отбеливатель.
Низкое качество стирки: На белье остаются жирные пятна. (**)	Барaban уже давно не чистился.	<ul style="list-style-type: none"> Регулярно очищайте барабан. Инструкции по очистке см. в 4.4.2.
Низкое качество стирки: Белье имеет неприятный запах. (**)	В результате постоянной стирки при низкой температуре и/или с использованием коротких программ в барабане накапливается слой бактерий, которые издают неприятный запах.	<ul style="list-style-type: none"> После стирки оставляйте приоткрытыми распределитель моющих средств и дверцу загрузочного люка. Таким образом, внутри машины не сможет образовываться влажная среда, благоприятная для роста бактерий.
	Цветное белье линяет. (***)	<ul style="list-style-type: none"> Не перегружайте машину сверх меры. Храните моющие средства в закрытой таре в сухом прохладном месте. Выбирайте программу и температуру стирки в соответствии с типом и степенью загрязнения белья.
Машина плохо полощет белье.	Загружено слишком много белья. Моющее средство отсырело.	<ul style="list-style-type: none"> Не перегружайте машину сверх меры. Храните моющие средства в закрытой таре в сухом прохладном месте.
	Выбрана слишком высокая температура стирки.	<ul style="list-style-type: none"> Выбирайте программу и температуру стирки в соответствии с типом и степенью загрязнения белья.
	Качество полоскания зависит от количества, марки и условий хранения используемого порошка.	<ul style="list-style-type: none"> Используйте моющие средства для стиральных машин, предназначенные для данного типа белья. Храните моющие средства в закрытой таре в сухом прохладном месте.
	Моющее средство загружено не в то отделение распределителя.	<ul style="list-style-type: none"> Если загрузить моющее средство в отделение для замачивания, когда замачивание не используется, машина может забрать это средство в процессе полоскания или применения кондиционера. Кладите моющее средство в соответствующее отделение распределителя.
После стирки белье стало жестким. (**)	Засорился фильтр насоса.	<ul style="list-style-type: none"> Проверьте фильтр.
	Пережат сливной шланг.	<ul style="list-style-type: none"> Проверьте сливной шланг.
	Недостаточное количество моющего средства.	<ul style="list-style-type: none"> При стирке в жесткой воде с недостаточным количеством моющего средства белье со временем становится жестким. Используйте нужное количество моющего средства в соответствии со степенью жесткости воды.
	Моющее средство загружено не в то отделение распределителя.	<ul style="list-style-type: none"> Если загрузить моющее средство в отделение для замачивания, когда замачивание не используется, машина может забрать это средство в процессе полоскания или применения кондиционера. Кладите моющее средство в соответствующее отделение распределителя.
	Возможно, моющее средство смешано с кондиционером.	<ul style="list-style-type: none"> Не смешивайте кондиционер с моющим средством. Промойте и очистите распределитель горячей водой.

Проблема	Причина	Решение
Белье не имеет запаха кондиционера. (**)	Моющее средство загружено не в то отделение распределителя.	<ul style="list-style-type: none"> Если загрузить моющее средство в отделение для замачивания, когда замачивание не используется, машина может забрать это средство в процессе полоскания или применения кондиционера. Промойте и очистите распределитель горячей водой. Кладите моющее средство в соответствующее отделение распределителя.
	Возможно, моющее средство смешано с кондиционером.	<ul style="list-style-type: none"> Не смешивайте кондиционер с моющим средством. Промойте и очистите распределитель горячей водой.
Остатки моющего средства в распределителе моющих средств. (**)	Моющее средство было загружено во влажный распределитель.	<ul style="list-style-type: none"> Вытирайте насухо распределитель перед загрузкой моющего средства.
	Моющее средство отсырело.	<ul style="list-style-type: none"> Храните моющие средства в закрытой таре в сухом прохладном месте.
	Слабый напор воды.	<ul style="list-style-type: none"> Проверьте давление воды.
	Моющее средство в отделении основной стирки намочило во время набора воды для предварительной стирки. Засорились отверстия в отделении распределителя моющих средств.	<ul style="list-style-type: none"> При необходимости прочистите эти отверстия.
	Проблема с клапанами распределителя моющих средств.	<ul style="list-style-type: none"> Обратитесь в фирменный сервисный центр.
	Возможно, моющее средство смешано с кондиционером.	<ul style="list-style-type: none"> Не смешивайте кондиционер с моющим средством. Промойте и очистите распределитель горячей водой.
	Барaban уже давно не чистился.	<ul style="list-style-type: none"> Регулярно очищайте барабан. Инструкции по очистке см. в 4.4.2.
Повышенное пенообразование. (**)	Моющее средство не подходит для использования в данных стиральных машинах.	<ul style="list-style-type: none"> Используйте моющие средства, предназначенные для стиральных машин.
	Слишком много моющего средства.	<ul style="list-style-type: none"> Используйте только необходимое количество моющего средства.
	Моющее средство хранилось в неподходящих условиях.	<ul style="list-style-type: none"> Храните моющие средства в закрытом и сухом месте. Не храните их в местах с повышенной температурой.
	При стирке некоторых тканей с ячеистой структурой, например, тюля, образуется обильная пена.	<ul style="list-style-type: none"> Для белья такого типа используйте меньшее количество моющего средства.
	Моющее средство загружено не в то отделение распределителя.	<ul style="list-style-type: none"> Кладите моющее средство в соответствующее отделение распределителя.
	Кондиционер используется преждевременно.	<ul style="list-style-type: none"> Возможно, возникли проблемы с клапанами распределителя моющих средств. Обратитесь в фирменный сервисный центр.
Из распределителя моющих средств выходит пена.	Слишком много моющего средства.	<ul style="list-style-type: none"> Размешайте 1 столовую ложку кондиционера в 0,5 литра воды и залейте в отделение основной стирки распределителя моющих средств.
		<ul style="list-style-type: none"> Используйте моющие средства, соответствующие программам стирки, с учетом норм загрузки белья (см. таблицу «Описание программ»). При использовании дополнительных средств, таких как пятновыводители, отбеливатели и т. п., количество моющего средства следует уменьшить.

Проблема	Причина	Решение
После завершения программы белье остается мокрым. (*)	Возможно, из-за избыточного количества моющего средства образовалась обильная пена, и включилась автоматическая система контроля пенообразования.	• Используйте рекомендованное количество моющего средства.
(*) Если белье в барабане распределено неравномерно, машина не переключается на отжим во избежание повреждения самой машины и окружающих предметов. Белье следует перераспределить и снова запустить отжим.		
(**) Барабан уже давно не чистился. Регулярно очищайте барабан. См. 4.4.2		
	ВНИМАНИЕ: Если с помощью этих рекомендаций устранить проблему не удастся, обратитесь в фирменный сервисный центр. Не пытайтесь отремонтировать неисправное изделие самостоятельно.	

Изготовитель: «Arcelik A.S.»

Юридический адрес: Караач Джаддеси № 2-6 34445 Сютлюдже Стамбул, Турция (Karaagac Caddesi No:2-6 Sutluce, 34445, Turkey)

Произведено в Турции

Импортер на территории РФ: ООО «БЕКО»

Юридический адрес: 601010, Владимирская область, Киржачский район, завод «БЕКО»

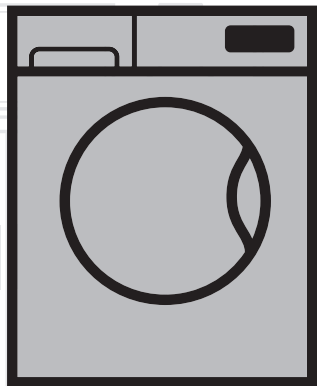
Информацию о сертификации продукта Вы можете уточнить, позвонив на горячую линию 8-800-200-23-56.

Дата производства включена в серийный номер продукта, указанный на этикетке, расположенной на продукте, а именно: первые две цифры серийного номера обозначают год производства, а последние две – месяц. Например, "10-100001-05" обозначает, что продукт произведен в мае 2010 года.



Mosógép

Használati útmutató



WTE 6512 B0

HU

Dokumentum Száma= 2820526455_HU / 29-01-19.(8:29)

beko

1 Általános biztonsági utasítások

Ez a fejezet olyan előírásokat tartalmaz, amelyek segítségével megelőzhetőek a sérülések és az anyagi károk kockázata. Az előírások be nem tartása esetén az összes garancia érvényét veszti.

1.1 Élet- és vagyonbiztonság

- ▶ Soha ne helyezze a terméket szőnyegpadlóra. Az elektromos alkatrészek túlmelegszenek, mivel a készülék aljánál a levegő áramlása nem lehetséges. Mindez problémákat okoz a terméknél.
- ▶ Ha használaton kívül van, húzza ki a gépet a konnektorból.
- ▶ Az üzembe helyezési és javítási munkálatokat minden esetben a szakszerviz szerelőjével végeztesse el. A gyártó nem vállal felelősséget a jogosulatlanul végzett javítási munkák miatt bekövetkező károkért.
- ▶ A vízbeeresztőket és a leeresztő tömlőket biztonságosan kell rögzíteni és azok nem lehetnek sérültek. Ellenkező esetben vízszivárgás fordulhat elő.
- ▶ A betöltőajtót soha ne nyissa ki, illetve ne vegye ki a szűrőt, ha a dob belsejében még van víz. Ellenkező esetben a víz kifolyhat és a forró víz sérülést okozhat.
- ▶ A lezárt betöltőajtót soha ne próbálja meg erővel kinyitni. Az ajtó pár perccel a mosási program végét követően nyitható ki. A betöltőajtó erőszakkal történő kinyitásakor az ajtó és a zárszerkezet is megsérülhet.
- ▶ Kizárólag automata mosógépekhez használatos mosószer, öblítőszer és adalékanyagot használjon.
- ▶ Kövesse a textíliák címkéjén és a mosószer csomagolásán feltüntetett utasításokat.

1.2 Gyermekbiztonsága

- ▶ A terméket csak abban az esetben használhatják 8 évesnél idősebb gyermekek és olyan személyek, akiknek fizikai, érzékszervi vagy mentális képességei még nem teljes mértékben fejlődtek ki, illetve azok, akik nem rendelkeznek a szükséges tapasztalatokkal és ismeretekkel, ha azt felügyelet alatt teszik, avagy megfelelő képzésben részesülnek a termék biztonságos használatát, valamint annak kockázatait illetően. A gyermekek nem játszhatnak a termékkel. A tisztítási és karbantartási feladatokat a gyermekek csak felügyelet mellett végezhetik el. 3 év alatti gyermekek kizárólag felnőtt felügyelete mellett tartózkodhatnak a közelben.



Ez a termék a legújabb technológiával, környezetbarát körülmények között készült.

- ▶ A csomagolóanyagok veszélyt jelenthetnek a gyermekekre nézve. Olyan helyen tárolja azokat, hogy a gyermekek ne férhessenek hozzá.
- ▶ Az elektromos termékek veszélyesek a gyermekek számára. Ha a gép használatban van, a gyermekeket ne engedje a közelébe! Ne hagyja, hogy a gyermekek a géppel játsszanak! Annak érdekében, hogy a gyermekek ne tudjanak beavatkozni a gép működésébe, használja a gyerekszárat.
- ▶ Amennyiben elhagyja a helyiséget, ahol a gép található, soha ne felejtse el bezárni a betöltőajtót.
- ▶ a mosószerket és az adalékanyagokat biztonságos, a gyermekek számára nem hozzáférhető helyen tárolja, pl. zárja le a mosószer tartó fedelét, illetve a mosószer csomagolását.

1.3 Elektromos biztonság

- ▶ Amennyiben a termék meghibásodik, ne használja addig, amíg azt a szerviz szakembere nem vizsgálta meg. **Áramütésveszély!**
- ▶ A terméket úgy tervezték, hogy az áramszünetet követően folytassa a működést. Amennyiben törölni szeretné a programot, tekintse meg a „Program törlése” című fejezetet.
- ▶ Csatlakoztassa a terméket egy 16 A biztosítékkal védett, földelt konnektorhoz. Ne feledkezzen el a megfelelő földelésről sem. Cégünk nem vállal felelősséget a termék (az országában érvényes jogszabályoknak megfelelő) földelés nélkül használatából eredő károkért.
- ▶ Ne mossa a készüléket oly módon, hogy vizet permetez vagy önt rá! **Áramütésveszély!**
- ▶ Nedves kézzel soha ne érintse meg a tápkábel csatlakozóját! A gép áramtalanítását ne úgy végezze, hogy megragadja a tápkábelt, hanem az egyik kezével megtartva a dugaszolóaljzatot, a másik kezével húzza ki a dugót.
- ▶ A terméket üzembe helyezés, karbantartás, tisztítás vagy javítási munkálatok során mindig húzza ki a konnektorból.
- ▶ Amennyiben a tápkábel megsérült, a kockázatok elkerülése érdekében azt a gyártóval, a szervizzel vagy más hasonlóan szakképzett személlyel (lehetőleg villanyszerelővel) vagy a forgalmazó által kijelölt személlyel cseréltesse ki.

1.4 Forró felület biztonság

	<p>A ruhák magas hőmérsékleten történő mosása során a betöltőajtó üvege felforrósodik. Ezért – amíg a mosás tart – gyermekek ne tartózkodjanak a betöltőajtó közelében, hogy ne érinthessék meg azt.</p>
---	--

2 Fontos környezetvédelmi előírások

2.1 Összhangban az (elektromos és elektronikus berendezések hulladékairól szóló)

WEEE-irányelvvel



A termék megfelel a WEEE (elektromos és elektronikus berendezések hulladékairól szóló 2012/19/EU) irányelv követelményeinek. A terméken szerepel az elektromos és elektronikus berendezések hulladékaira vonatkozó (WEEE) besorolási szimbólum.

A termék csúcsmínőségű alkatrészekből és anyagokból készül, melyek ismét felhasználhatók és újrahasznosíthatók. Ezért az élettartam lejártá után a terméket ne a háztartási és egyéb hulladékkal együtt dobja ki. Vigye el egy az elektromos és elektronikus berendezések újrahasznosítása céljából kijelölt gyűjtőpontra. A gyűjtőpontokkal kapcsolatos információkért forduljon a helyi hatóságokhoz.

A veszélyes anyagok alkalmazásának korlátozásáról szóló RoHS-irányelvnek való megfelelés
A megvásárolt termék megfelel a veszélyes anyagok alkalmazásának korlátozásáról szóló uniós RoHS-irányelvnek (2011/65/EU). A termék az irányelvben meghatározott káros vagy tiltott anyagokat nem tartalmaz.

2.2 Csomagolási információk

A termék csomagolóanyagai a Nemzeti Környezetvédelmi Jogszabályoknak megfelelően újrahasznosítható anyagokból készülnek. Ne dobja ki a termék csomagolását a háztartási hulladékkal együtt. A csomagolóanyagot vigye el a helyi hatóságok által a csomagolóanyagok begyűjtésére kijelölt pontra.

3 Rendeltetésszerű használat

- A terméket otthoni használatra tervezték. Nem használható ipari célokra vagy a rendeltetésszerű használattól eltérő célra.
- A gép csak a megfelelő jelzéssel ellátott dolgok mosására és öblítésére alkalmas.
- A gyártó nem vállal felelősséget a helytelen használatból vagy szállításból eredő károkért.
- A berendezés élettartama 10 év. Ezen idő alatt, a készülék megfelelő üzemelése érdekében, biztosítjuk az eredeti cserealkatrészeket.

4 Műszaki adatok

Megfelelés a Bizottság (EU) No 1061/2010 felhatalmazáson alapuló rendeletének	
Beszállító neve vagy védjegye	Beko
Modell neve	WTE 6512 B0
Névleges kapacitás (kg)	6
Energiahatékonysági osztály / A+++-tól (legmagasabb hatékonysági fok) D-ig (legalacsonyabb hatékonysági fok)	A+++
Éves energiafogyasztás (kWh) ⁽¹⁾	152
Standard 60°C fokos pamutprogram energiafogyasztása teljes töltet esetén (kWh)	0.730
Standard 60°C fokos pamutprogram energiafogyasztása résztöltet esetén (kWh)	0.623
Standard 40°C fokos pamutprogram energiafogyasztása résztöltet esetén (kWh)	0.620
Energiafogyasztás kikapcsolt állapotban (W)	0.250
Energiafogyasztás bekapcsolva hagyott állapotban (W)	1.000
Éves vízfogyasztás (l) ⁽²⁾	8799
Centrifuga energiahatékonysági osztály / A-tól (legmagasabb energiahatékonysági fok) G-ig (legalacsonyabb energiahatékonysági fok)	C
Maximális centrifugálási sebesség (rpm)	1000
Fennmaradó nedvesség (%)	62
Standard pamutprogram ⁽³⁾	Pamut Eco 60°C és 40°C
Standard 60°C fokos pamutprogram programideje teljes töltet esetén (min)	240
Standard 60°C fokos pamutprogram programideje résztöltet esetén (min)	190
Standard 40°C fokos pamutprogram programideje résztöltet esetén (min)	190
Bekapcsolva hagyott állapot időtartama (min)	N/A
Mosási/centrifugálási zajszint (dB)	61/77
Beépített	Nem
Magasság (cm)	84
Szélesség (cm)	60
Mélység (cm)	44
Nettó súly (±4 kg)	55
Egyszeres vízbemenet / dupla vízbemenet	• / -
• Elérhető	
Elektromos bemenet (V/Hz)	230 V / 50Hz
Teljes áram (A)	10
Összteljesítmény (W)	1550
Fő modellkód	9213
⁽¹⁾ 220 standard mosási ciklus energiafogyasztása 60°C és 40°C fokos standard pamutprogram teljes és résztöltete esetén, valamint az alacsony energiafogyasztású módok fogyasztása A tényleges energiafogyasztás a készülék felhasználásától függ.	
⁽²⁾ 220 standard mosási ciklus vízfogyasztása 60°C és 40°C fokos pamutprogram teljes vagy résztöltete esetén A tényleges vízfogyasztás a készülék felhasználásától függ.	
⁽³⁾ A címkén és a kézikönyvben található információ a "standard 60°C fokos pamutprogram" és a "standard 40°C fokos pamutprogram" standard programokra vonatkozik és ezek a programok alkalmasak a normál szennyeződésű pamut ruhák tisztítására, továbbá az energia- és vízfogyasztást együttesen figyelembe véve ezek a programok a leghatékonyabbak.	
A változtatás jogát fenntartjuk!	

4.1 Üzembe helyezés

- A termék üzembe helyezéséhez vegye igénybe a legközelebbi szakszerviz szolgáltatásait.
- A beszerelés helyén található elektromos hálózat, csapvíz és szennyvíz csatornák előkészítése minden esetben a vásárló felelőssége.
- Biztosítsa, hogy az üzembe helyezéskor vagy a tisztítási műveletek során végzett mozgatóskor a vízbevezető és a leeresztő csövek, továbbá a tápkábel soha ne hajoljanak meg és törjenek meg.
- Ügyeljen rá, hogy a termék beszerelését és elektromos csatlakoztatását szakszervizzel végeztesse el. A gyártó nem vállal felelősséget a jogosulatlanul végzett javítási munkák miatt bekövetkező károkért.
- A beszerelést megelőzően vegye szemügyre a gépet, hogy nincsenek-e rajta sérülések. Amennyiben vannak, ne szerelje be a készüléket. A sérült készülékek veszélyt jelentenek.

4.1.1 Megfelelő helyszín az üzembe helyezéshez

- A terméket szilárd és egyenletes padlófelületen helyezze el. Ne helyezze a gépet bolyhos szőnyegre vagy más hasonló felületre.
- Ha a mosógépet és a szárítógépet egymásra helyezi el, azok együttes tömege – megpakolva – 180 kilogramm lehet. A terméket olyan szilárd és vízszintes talajra helyezze, melynek elegendő a teherbírása.
- Soha ne helyezze a készüléket a tápkábelre.
- A terméket ne helyezze üzembe olyan környezetben, ahol a hőmérséklet 0 °C alá esik.
- A gép és a bútorok között hagyjon minimum 1 cm távolságot.
- Graduált padló esetén ne helyezze a terméket a padló pereméhez vagy padozatra.
- Ne helyezzen a mosógépre semilyen hőforrást, mint például főzőlapot, vasalót, sütőt stb. és ne használja őket a berendezésen.

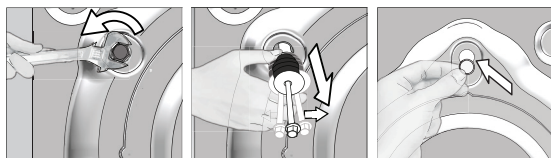
4.1.2 A csomagolás eltávolítása



A csomagolóanyag eltávolításához billentse hátra a csomagot. A csomagolást a szalag meghúzásával tudja leválasztani. Ezt a műveletet ne végezze egyedül.

4.1.3 A szállításhoz használt zárok eltávolítása

- 1 Egy megfelelő villáskulcs segítségével lazítsa meg az összes csavart, hogy azok szabadon mozogjanak.
- 2 Enyhén elfordítva távolítsa el a szállítás során használatos biztonsági csavarokat.
- 3 A használati útmutatót tartalmazó tasakban található műanyag fedőket illessze a hátsó panelen lévő nyílásokhoz.



FIGYELMEZTETÉS: A gép használatba vétele előtt távolítsa el a szállításhoz használt biztonsági csavarokat. Ellenkező esetben a gép megsérülhet.



A biztonsági csavarokat tartsa biztonságos helyen arra az esetre, ha újra át kellene helyeznie a gépet.

A szállítás során használt biztonsági csavarokat a szétszereléssel ellentétes sorrendben helyezze vissza.

A biztonsági csavarok megfelelő rögzítése nélkül soha ne mozgassa és szállítsa a terméket!

4.1.4 A vízellátás csatlakoztatása

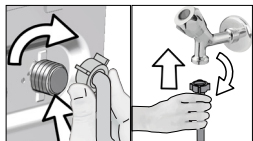


A gép üzemeltetéséhez a víznyomásnak 1 és 10 bar (0,1 – 1 MPa) közt kell lennie. A gép megfelelő működéséhez 10-80 liter víznek kell átfolyania percenként. Magasabb víznyomás esetén iktasson be nyomáscsökkentő szelepet.



FIGYELMEZTETÉS: Egyetlen vízbeömlővel rendelkező modellek nem csatlakoztathatók a melegvízes csaphoz. Ilyen esetben a ruhák károsodhatnak, de az is előfordulhat, hogy a gép átkapcsol biztonsági üzemmódba és nem indul el.

FIGYELMEZTETÉS: Az új termékhez ne használjon régi vagy használt vízbeömlő tömlőket. Az ugyanis foltos szennyeződést okozhat a mosott ruhán.



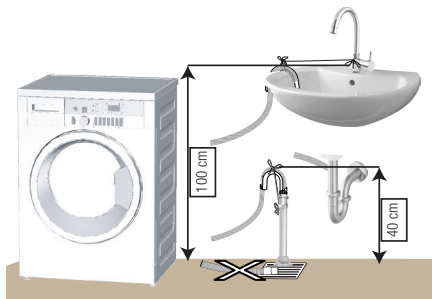
- 1 Kézrel húzza meg a tömlőanyákat. Az anyák megszorításához soha ne használjon szerszámot.
- 2 A tömlő csatlakoztatása után nyissa ki teljesen a csapokat és ellenőrizze, hogy a csatlakozási pontoknál nincs-e szivárgás. Amennyiben szivárgást talál, zárja el a csapot és távolítsa el az anyát. A tömítő ellenőrzését követően gondosan erősítse vissza az anyát. A vízszivárgás és az okozott károk megelőzése érdekében, ha a termék nincs használatban, zárja el a csapokat.

4.1.5 A szennyvízcső csatlakoztatása a lefolyóhoz

- A vízleeresztő tömlő végét vezesse közvetlenül a szennyvíz lefolyóhoz, mosdókagylóhoz vagy kádhoz.



FIGYELMEZTETÉS: Ha a vízleeresztés közben a tömlő kikerül az illesztés helyéről, a lakást előlontheti a víz. Ezenfelül, a magas mosási hőmérsékletek miatt a forrázás kockázata is fennáll! Az ilyen helyzetek elkerülése, továbbá az egyetlen vízfelvétel és leeresztés biztosítása érdekében a leeresztő tömlő végét biztonságosan szorítsa meg.



- A leeresztő tömlő csatlakoztatása minimum 40 cm, maximum 100 cm magasságban legyen.
- Amennyiben a leeresztő tömlőt kevesebb, mint 40 centi választja el a padlótól, akkor a vízvezetés nehezzé válik, a mosott ruhák pedig túlságosan vizesek maradhatnak. Ennek következtében, tartsa be az ábrán megadott magasságokat.

- Annak érdekében, hogy a szennyes víz ne folyhasson vissza a gépbe, és hogy a víz leeresztése könnyű legyen, soha ne merítse bele a tömlőt a piszkos vízbe, illetve ne nyomja 15 cm-nél mélyebbre a leeresztő csomokba. Ha a tömlő túl hosszú, vágja vissza.
- A tömlő vége nem tekeredhet meg, nem szabad ráállni és azt a lefolyó és a gép között nem szabad meghajlítani.
- Amennyiben a tömlő hossza túl rövid, csatlakoztasson hozzá egy eredeti hosszabbító tömlőt. A tömlő nem lehet hosszabb 3,2 méternél. A vízszivárgás elkerülése érdekében a hosszabbító cső és a gép lefolyócsöve közötti csatlakozást megfelelően meg kell szorítani, úgy, hogy az ne jöjjön szét, és ne szivárgjon.

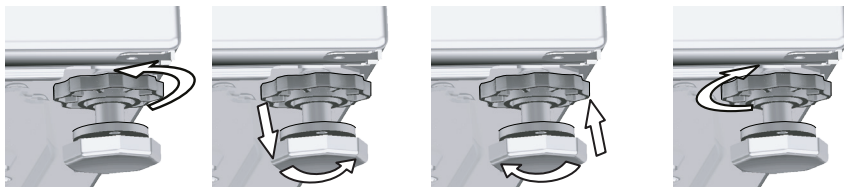
4.1.6 A lábak beállítása



FIGYELMEZTETÉS: A termék csendesebb és rázkódásmentes működése érdekében annak vízszintesen, a lábain megfelelően kiegyensúlyozva kell állnia. A lábak beállításával egyensúlyozza ki a gépet. Ellenkező esetben a gép elmozdulhat a helyéről, ami törést és rezgési problémákat okozhat.

FIGYELMEZTETÉS: Ne használjon semmilyen szerszámot a csavarok meglazításához! Az ugyanis a lábak sérülését okozhatja.

- 1 Kézzel lazítsa meg a gép talpán található csavarokat.
- 2 Állítsa be a lábat úgy, hogy a termék vízszintesen és stabilan álljon.
- 3 Kézzel húzza meg ismét az összes anyát.



4.1.7 Elektromos csatlakozás

A terméket egy 16A-es biztosítékkal védett, földelt konnektorhoz csatlakoztassa. Cégünk nem vállal felelősséget a termék (az országában érvényes jogszabályoknak megfelelő) földelés nélkül használatából eredő károkért.

- A csatlakozásnak meg kell felelnie az adott ország nemzeti előírásainak.
- Az elektromos hálózat kábelezésének meg kell felelnie a készülék követelményeinek. Áram-védőkapcsoló (ÁVK) használata ajánlott.
- A tápkábel dugaszának könnyen elérhető helyen kell lennie.
- Amennyiben a házban található biztosíték vagy megszakító aktuális értéke kevesebb, mint 16 Amper, egy képzett villanyszerelővel szereltesse be egy 16 Amperes biztosítékot.
- A „Műszaki adatok” fejezetben meghatározott feszültségnek meg kell egyeznie a hálózati feszültséggel.
- Hosszabbítók és többdugaszos aljzatok segítségével ne csatlakoztassa a készüléket.



FIGYELMEZTETÉS: A sérült tápkábeleket a kijelölt szerviz szakemberével cseréltesse ki.

4.1.8 Első használat



Mielőtt használatba venné a terméket, győződjön meg róla, hogy az előkészületeket a „Fontos biztonsági és környezetvédelmi utasítások” és az „Üzembe helyezés” című fejezetekben szereplő előírásoknak megfelelően végezte el.

Az első mosás megkezdése előtt futtassa le a dobtisztító programot. Ha az Ön gépén nincs ilyen program, akkor alkalmazza a 4.4.2. pontban ismertetett módszert.



Kizárólag mosógépekhez használatos vízkömentesítőt használjon.

A gyártás során végzett minőségellenőrzési folyamatot következtében víz maradhatott a gépben. Ez nincs káros hatással a termékre.

4.2 Előkészítés

4.2.1 A szennyes ruha szétválogatása

- * A ruhákat anyag, szín, szennyezettségi fok és a megengedett vízhőmérsékleti értékek szerint válogassa szét.
- * Minden esetben tartsa be a ruhák címkéjén feltüntetett utasításokat.

4.2.2 A szennyes ruhák előkészítése mosásra

- A fémtartozékokkal ellátott ruhadarabok (például merevítés melltartók, övcsatok vagy fémgombok) károsíthatják a gépet. A mosás előtt távolítsa el a fém részeket, illetve mosóhálóban vagy párnahuzatban mossa a ruhákat.
- A mosás előtt szedjen ki minden tárgyat a ruhák zsebéből, pl. pénzérme, toll, gémkapcsok, majd fordítsa és kefélje ki a zsebeket. Az ilyen tárgyak kárt tehetnek a termékben, illetve zajt okozhatnak mosás közben.
- A kisméretű ruhákat, pl. gyermekzoknikat és nejlonharisnyát mosóhálóban vagy párnahuzatban mossa.
- A függönyöket összprezselés nélkül helyezze be a gépbe. Távolítsa el a függöny csipeszeit.
- Húzza fel a zipzáratokat, varrja fel a meglazult gombokat és javítsa meg a szakadásokat.
- A „gépben mosható” vagy a „kézzel mosható” termékeket csak a megfelelő programmal mossa.
- Ne mossa együtt a színes és fehér ruhákat. Az új, sötét ruhák sok festéket kiereszthetnek magukból. Ezért fontos, hogy azokat külön mossa.
- A makacs foltokat mosás előtt kezelje a megfelelő módon. Ha nem biztos a dolgában, kérjen tanácsot egy szárasztisztítótól.
- Kizárólag gépi mosáshoz használatos festékeket / színezőket és vízkömentesítőket használjon. Minden esetben kövesse a csomagoláson található utasításokat.
- A nadrágokat és a kényes ruhákat kifordítva mossa.
- Az angóra gyapjúból készült ruhákat mosás előtt tegye be pár órára a fagyaszűtőbe. Ily módon megóvhatja ezt a kényes ruhaneműt.
- Az olyan szennyes, melyen liszt, mézszópor, tejpor stb. található, a mosógépbe történő behelyezés előtt alaposan rázza ki. Az ilyen porok idővel összegyűlhetnek a mosógép belső alkatrészeiben, és kárt tehetnek a gépben.

4.2.3 Teendők az energiatakarékosság jegyében

A következő információk elősegítik a termék gazdaságos és energiatakarékos használatát.

- A terméket minden esetben a program által megengedett legnagyobb kapacitással használja, de soha ne helyezzen be ennél több ruhát; lásd "Program és fogyasztási táblázat" című fejezetet. Lásd: „Program- és fogyasztási táblázat"
- Mindig kövesse a mosószer csomagolásán feltüntetett utasításokat.
- A kismértékben szennyezett ruhákat mindig alacsony hőmérsékleten mossa.
- Kismennyiségű, kismértékben szennyezett ruhákhoz használjon gyorsabb programokat.
- A kismértékben szennyezett ruhákhoz ne használjon előmosást és magas mosási hőmérsékletet.
- Ha használni szeretné a gép szárító funkcióját, akkor válassza a mosási folyamat alatti leggyorsabb centrifugálási sebességet.
- Ne használjon a csomagoláson megadottnál több mosószert.

4.2.4 A szennyes betöltése

1. Nyissa ki a betöltőfedelelet.
2. A ruhákat lazán helyezze be a gépbe.
3. Nyomja és zárja le a betöltőfedelelet, amíg kattanó hangot nem hall. Győződjön meg róla, hogy semmi sem csipődött be az ajtónál. A betöltőajtó a program működése közben lezáródik. Az ajtó csak a program befejeződésekor nyitható ki.

4.2.5 Helyes ruhamennyiség

A maximálisan mosható ruhamennyiség a szennyes jellegétől, a szennyezettség fokától és a használni kívánt mosási programtól függ.

A gép a vízmennyiséget automatikusan a behelyezett ruha súlyához igazítja.

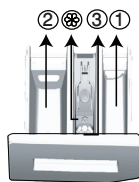


FIGYELMEZTETÉS: Kövesse a „Program és fogyasztási táblázatban” megadottakat. Túlterhelés esetén a gép mosóteljesítménye nagymértékben lecsökken. Ezenkívül az erős zaj és a rezgés okozhat problémákat.

4.2.6 A mosószer és az öblítő használata



Mosószer, öblítő, keményítő, ruhafesték, fehérítő vagy vízkömentesítő használata esetén alaposan olvassa el a csomagoláson található gyártói utasításokat és a javasolt mennyiségeket használja. Használjon mérőpoharat, ha van.



A mosószeradagoló fiók három egységből áll:

- (1) előmosáshoz
- (2) főmosáshoz
- (3) öblítéshez
- (☼) az öblítő adagolójában egy szifon is található.

Mosószer, öblítő és más tisztítószer

- A program elindítása előtt adagoljon mosószert és öblítőt.
 - Amíg fut a mosási program, ne hagyja nyitva a mosószeradagolót!
 - Amennyiben előmosás nélküli programot használ, soha ne öntsön mosószert az előmosó rekeszbe („1” számú rekesz). "1".
 - Előmosást alkalmazó program használatakor soha ne öntsön folyékony mosószert az előmosó rekeszbe („1” számú rekesz). "1".
 - Mosószeres zacskó vagy mosólabda használata esetén soha ne válasszon előmosást használó programot. A mosószeres zacskót vagy a mosólabdát közvetlenül a mosandó ruha közé helyezze.
- Folyékony mosószer használata esetén ne feledje el betenni folyékonymosószer-tartó kupakot a fő mosószeradagolóba („2” számú rekesz).

A mosószer fajtájának megválasztása

Az alkalmazandó mosószer típusa az anyag jellegétől és színétől függ.

- Színes és fehér ruhaneműhöz más-más mosószert használjon.
- A kényes ruhákat speciális, kizárólag finom ruhákhoz megfelelő mosószerral mossa (folyékony mosószer, gyapjúsampon stb.).
- Sötét szénű ruhák és paplan mosásakor folyékony mosószert célszerű használni.
- Gyapjú ruhákat speciális gyapjú mosószerral mosson.



FIGYELMEZTETÉS: Kizárólag gépi mosáshoz készült mosószert használjon.

FIGYELMEZTETÉS: Ne használjon szappanport.

Mosószeradagoló fiók beállítása

A használandó mosószer mennyisége attól függ, hogy mennyi ruhát kell kimosni, mennyire piszkosak a ruhák, illetve milyen a vízkeménység.

- Ne használjon a csomagoláson feltüntetett mennyiségnél több mosószert, így elkerülheti a túlzott mértékű habzást, a nem megfelelő öblítést, emellett még spórolhat is és kíméli a környezetet.
- Kisebb mennyiségű és kevésbé szennyezett ruhákhoz használjon kevesebb mosószert.

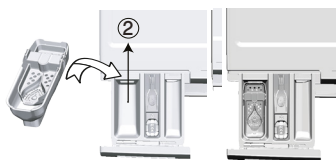
Öblítők használata

Töltse az öblítőt a mosószeradagoló fiók öblítő rekeszébe.

- Az öblítőt soha ne töltsen túl a rekesz (>max<) szintje fölé.
- Ha az öblítő besűrűsödött, hígítsa fel vízzel, mielőtt a mosószer-adagoló fiókba töltené.

Folyékony mosószerek használata

Amennyiben a termék folyékonymosószertartó kupakot is tartalmaz:



- Helyezze be a folyékonymosószertartó kupakot a „2” számú rekeszbe.
- Ha az öblítő halmazállapota nem elég folyós, mielőtt a rekeszbe töltené, hígítsa fel vízzel.

Amennyiben a termék nem tartalmaz folyékony mosószertartó kupakot:

- Ne használjon folyékony mosószert előmosáshoz olyan programok esetén, melyek előmosást használnak.
- Amennyiben a Késleltetett indítás funkciót használja a folyékony mosószert foltot hagyhat a ruhákon. Amennyiben Késleltetett indítást kíván használni, soha ne használjon folyékony mosószert.

Gél és tablettás mosószert használata

- Amennyiben a gél folyékony halmazállapotú és a mosógép nem tartalmaz speciális folyékonymosószertartó kupakot, akkor a gél az első vízbeszívás során öntse be fő mosószertartó rekeszbe. Amennyiben a mosógép folyékonymosószertartó kupakot is tartalmaz, a mosószert ebbe a kupakba öntse a program elindítása előtt.
- Amennyiben a gél nem folyékony halmazállapotú vagy kapszula alakú folyékony tablettát használ, ezeket közvetlenül a dobba kell behelyezni a mosás megkezdése előtt.
- A tablettás mosószert a mosógép fő mosórészébe („2” számú rekesz), vagy közvetlenül a dobba kell tenni.

Keményítő használata

- A folyékony szódát vagy szódaport, illetve a ruhafestéket az öblítő rekeszbe tegye.
- Egy mosási menetben ne használjon öblítőt és keményítőt is.
- Keményítő használata után tisztítsa meg a mosógép belsejét egy tiszta, nedves ronggyal.

Vízkömentesítő használata

- Ha szükséges, kizárólag mosógéphez használatos vízkömentesítőszerrel használjon.

Fehéritőszert használata

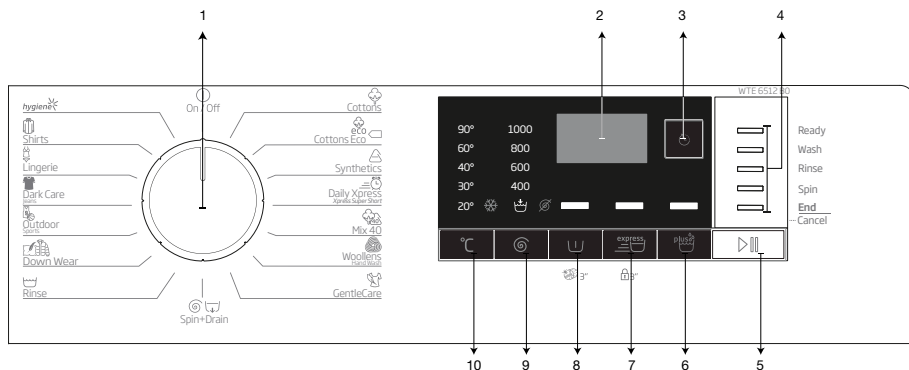
- A fehéritőt, egy előmosás program kiválasztásával, a mosás elején adja hozzá. Ne tegyen mosószert az előmosás rekeszbe. Alternatív megoldásként olyan programot válasszon ki, ami extra öblítés funkciót tartalmaz. Az öblítés első lépése (vízbeszívás a mosószertartóból) közben adja hozzá a fehéritőszert.
- Soha ne keverje össze a mosószert és a fehéritőt.
- A bőrirritáció elkerülése érdekében csak kevés fehéritőszert használjon (kb. 50 ml) és öblítse ki alaposan a ruhákat. Ne öntse a fehéritőt a ruhákra és ne használja színes ruhák esetén.
- Oxigén alapú fehéritőszert használatakor olyan programot válasszon, amelyik alacsony hőmérsékleten mos.
- Oxigén alapú fehéritő használható mosószerttel együtt, azonban, ha annak állaga nem ugyanolyan, akkor először a mosószert tegye be a mosószertartó adagolóban lévő „2” számú rekeszbe és várja meg, amíg a gép vízfelvételekor kiöblíti a mosószert. Miközben a gép folytatja a vízfelvételt, adagolja ugyanebbe a rekeszbe a fehéritőt.

4.2.7 Tippek a hatékony mosáshoz

		Ruhák			
		Világos és fehér ruhák	Színek	Fekete/ sötét színek	Kényes/pamut/selyem ruhák
		(A javasolt hőmérséklettartományt a szennyezettségi szint határozza meg: 40-90 °C)	(A javasolt hőmérséklettartományt a szennyezettségi szint határozza meg: hideg -40 °C)	(A javasolt hőmérséklettartományt a szennyezettségi szint határozza meg: hideg -40 °C)	(A javasolt hőmérséklettartományt a szennyezettségi szint határozza meg: hideg -30 °C)
Szennyezettségi szint	Erősen szennyezett (makacs foltok, pl. fű, kávé, gyümölcs és vér.)	Előfordulhat, hogy előkezelést kell végeznie a foltokon vagy előmosást kell végeznie. Fehér ruhákhoz mosóporok és folyékony mosószer is használható, az erősen szennyezett ruhákhoz javasolt mennyiségben. A mosópor használatát agyag vagy föld okozta szennyeződésekhez, illetve olyan foltok esetében használja, amelyek érzékenyek a fehérítőkre.	Színes ruhákhoz mosóporok és folyékony mosószer is használható, az erősen szennyezett ruhákhoz javasolt mennyiségben. A mosópor használatát agyag vagy föld okozta szennyeződésekhez, illetve olyan foltok esetében használja, amelyek érzékenyek a fehérítőkre. A mosószereket fehérítő nélkül használja.	Színes és sötét ruhákhoz folyékony mosószer is használható, az erősen szennyezett ruhákhoz javasolt mennyiségben.	Lehetőleg a kényes ruhákhoz gyártott folyékony mosószert használjon. A pamut és selyem ruhákat speciálisan ilyen anyagokhoz készített mosószerekkel mossa.
	Normál szennyezettség (Például, a test által a gallérokon és az ingujjakon okozott szennyeződések)	Fehér ruhákhoz mosóporok és folyékony mosószer is használható, a normál szinten szennyezett ruhákhoz javasolt mennyiségben.	Színes ruhákhoz mosóporok és folyékony mosószer is használható, a normál szinten szennyezett ruhákhoz javasolt mennyiségben. Fehérítőt nem tartalmazó mosószer használata javasolt.	Színes és sötét ruhákhoz folyékony mosószer is használható, a normál szinten szennyezett ruhákhoz javasolt mennyiségben.	Lehetőleg a kényes ruhákhoz gyártott folyékony mosószert használjon. A pamut és selyem ruhákat speciálisan ilyen anyagokhoz készített mosószerekkel mossa.
	Enyhén szennyezett (Nincs látható szennyeződés.)	Fehér ruhákhoz mosóporok és folyékony mosószer is használható, az enyhén szennyezett ruhákhoz javasolt mennyiségben.	Színes ruhákhoz mosóporok és folyékony mosószer is használható, az enyhén szennyezett ruhákhoz javasolt mennyiségben. Fehérítőt nem tartalmazó mosószer használata javasolt.	Színes és sötét ruhákhoz folyékony mosószer is használható, az enyhén szennyezett ruhákhoz javasolt mennyiségben.	Lehetőleg a kényes ruhákhoz gyártott folyékony mosószert használjon. A pamut és selyem ruhákat speciálisan ilyen anyagokhoz készített mosószerekkel mossa.

4.3 A termék használata

4.3.1 Vezérlőpanel



1 - Programválasztó gomb (Legfelső pozíció Be/Ki)

2 - Kijelző

3 - Késleltetett indítás gomb

4 - Programjelző

5 - Start/Szünet gomb

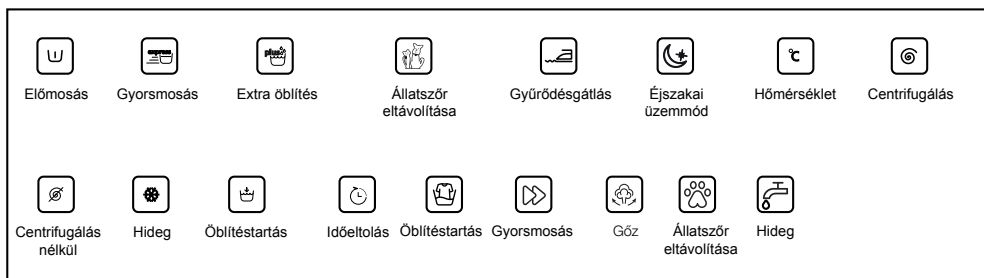
6 - Segédfunkciógomb 3

7 - Segédfunkciógomb 2

8 - Segédfunkciógomb 1

9 - Centrifugálási sebességbeállító gomb

10 - Hőmérséklet-beállító gomb



4.3.2 A gép előkészítése

1. Győződjön meg róla, hogy a tömlők megfelelően vannak csatlakoztatva.
2. Dugja be a gép tápkábelét.
3. Fordítsa el teljesen a csapot.
4. Helyezze a gépbe a ruhákat.
5. Adagoljon mosószert és öblítőt.

4.3.3 Programválasztás és tippek a hatékony mosáshoz

1. Válasszon ki egy programot a mosandó ruha típusának, mennyiségének és szennyezettségének megfelelően a „Program és fogyasztási táblázat” és az alábbi hőmérséklet-táblázat segítségével.
2. A programválasztó gomb segítségével válassza ki a kívánt programot.

4.3.4 Program és fogyasztási táblázat

HU						Kiegészítő funkció			Választható hőmérséklet-tartomány °C
	Programme (°C)	Max betöltés (kg)	Vízfogyasztás (l)	Energiafogyasztás (kWh)	Max. sebesség***	Előmosás	Gyors+	Extra öblítés	
Cottons	90	6	80	2,15	1000	•	•	•	Hideg-90
	60	6	80	1,65	1000	•	•	•	Hideg-90
	40	6	77	1,00	1000	•	•	•	Hideg-90
Cottons Eco	60**	6	47,50	0,730	1000				Hideg-60
	60**	3	35,00	0,623	1000				Hideg-60
	40**	3	33,70	0,620	1000				Hideg-60
Synthetics	60	2,5	62	1,15	1000	•	•	•	Hideg-60
	40	2,5	60	0,70	1000	•	•	•	Hideg-60
Daily Xpress / Xpress Super Short	90	6	62	1,80	1000		•	•	Hideg-90
	60	6	62	0,90	1000		•	•	Hideg-90
	30	6	60	0,20	1000		•	•	Hideg-90
Daily Xpress / Xpress Super Short + Gyors+	30	2	40	0,15	1000		•	•	Hideg-30
Mix 40	40	3	65	0,75	800	•	•		Hideg-40
Woollens / Hand Wash	40	1,5	45	0,40	1000			•	Hideg-40
GentleCare	30	2	48	0,65	1000			•	Hideg-40
Down Wear	60	1,5	70	1,10	1000			•	Hideg-60
Outdoor / Sports	40	2,5	44	0,45	1000	•			Hideg-40
Dark Care / Jeans	40	2	70	0,75	1000	•			Hideg-40
Lingerie	30	1	52	0,25	600			*	Hideg-30
Shirts	60	2,5	55	1,10	800	•	•	•	Hideg-60
Hygiene	90	6	99	2,30	1000			*	20-90
Dobtisztítás	90	-	68	2,00	600				90

• : Választható

* : Automatikus kiválasztás, nincs megszakítás.

** : Energiahatékony program (EN 60456 Ed.3)

***: Ha a gép maximális centrifugálási sebessége alacsonyabb, mint ez az érték, akkor csak a maximális centrifugálási sebességet lehet kiválasztani.

- : Tekintse meg a program leírását a maximális ruhamennyiséget illetően.

 ** „A Pamut Gazdaságos 40°C és a Pamut Gazdaságos 60°C standard programok.” Ezek a programok „40°C pamut standard program” és „60°C pamut standard program” néven ismertek, és a kijelzőn mint   szimbólumok szerepelnek.



A vízfogyasztás és az energiafogyasztás a víznyomás, a vízkeménység és a hőmérséklet, a környezeti hőmérséklet, a szennyes típusa és mennyisége, a kiválasztott kiegészítő funkciók és a tápfeszültség függvényében változhat.

A mosási idő a gép kijelzőjén látható a program kiválasztása közben. A gépbe helyezett szennyes mennyiségétől függően 1-1,5 órák különbség lehet a kijelzőn mutatott időtartam és a mosási ciklus tényleges időtartama között. Az időtartam rövidesen a mosás elindítása után automatikusan frissül.

A táblázatban szereplő segédfunkciók modellenként eltérőek lehetnek.

Indikatív értékek a szintetikus programokhoz

	Töltő súly (kg)	Vízfogyasztás (l)	Energiafogyasztás (kWh)	Program időtartama (perc) *	Maradék nedvességtartalom (%) ** ≤ 1000 rpm	Maradék nedvességtartalom (%) ** > 1000 rpm
Szintetikus 60	2,5	62	1.15	105/140	45	40
Szintetikus 40	2,5	60	0.70	105/140	45	40

* A program Ön által kiválasztott mosási ideje a gép kijelzőjén látható. Előfordulhat, hogy a tényleges mosási idő némiképp eltér a kijelzőn látható értéktől.

** A maradék nedvességtartalom-értékek a kiválasztott centrifugálási sebesség szerint eltérőek lehetnek.

• Cottons (Pamut)

Ezzel a programmal moshatja ki a tartós pamut anyagú ruhaneműit (pl. lepedők, ágynemű, törölközők, fürdőköntösök, alsónemű stb.). A gyorsmosás gomb benyomása esetén a program időtartama észrevehetően rövidül, az intenzív mosási mozgások mégis biztosítják a hatékony mosási teljesítményt. Ha nem választja ki a gyorsmosás funkciót, az nagyobb mosási és öblítési teljesítményt biztosít az erősen szennyezett ruhaneműknek.

• Synthetics (Szintetikus)

Ezzel a programmal szintetikus anyagú ruhaneműket (pl. ingeket, blúzokat, szintetikus/pamut vegyes szöveteket, stb.) moshatja ki. A program időtartama észrevehetően rövidül, és nagy teljesítményű mosást biztosít. Ha nem választja ki a gyorsmosás funkciót, az nagyobb mosási és öblítési teljesítményt biztosít az erősen szennyezett ruhaneműknek.

• Woollens / Hand Wash (Gyapjú / Kézi mosás)

Használja a gyapjú/kényes ruhanemű mosásához. Válassza ki a ruhák címkéjén feltüntetettnek megfelelő hőmérsékletet. A ruhákat igen kíméletesen mossa, hogy azok ne károsodjanak.



APPAREL CARE

„E mosógép gyapjú programját a gépben mosható gyapjúneműk mosása vonatkozásában a „The Woolmark Company” jóváhagyta, feltéve, hogy a ruhák mosása a termékcímkén található, valamint a mosógép gyártója által kiadott utasításoknak megfelelően történik. M14022”

Az Egyesült Királyságban, Írországban, Hongkongban és Indiában a Woolmark védjegy egyben tanúsító védjegy is.

4.3.6 További programok

Különleges esetekre különleges programok állnak rendelkezésre.



Az egyéb programok modellenként eltérőek lehetnek.

• Cottons Eco (Pamut Gazdaságos)

Ezt a programot használja a normál szennyezettségű, tartós pamutból és vászonzól készült ruhákhoz. Bár a mosási idő hosszabb, mint az összes többi program esetében, komoly energia- és vízmegtakarítást biztosít. A tényleges vízhőmérséklet eltérhet a megállapított mosási hőmérséklettől. Amennyiben kevesebb ruhát rak be a gépbe (pl. a betölthető mennyiség felét vagy kevesebbet), a program bizonyos szakaszainak időtartama automatikusan lerövidülhet. Ebben az esetben az áram- és vízfogyasztás csökken, és a mosás gazdaságosabbá válik.

• Hygiene (Higiénia)

Ez egy hosszú lejáratú program, és olyan ruhaneműkhöz használhatja, amelyek higiénikus mosást igényelnek magas hőmérsékleten, intenzív és hosszú mosási ciklussal. A nagyfokú higiéniaórol a hosszabb melegítési idő és a kiegészítő öblítési lépés gondoskodik.

- **GentleCare (Jemné)**

Ez a program a kényes ruhaneműk, pl. pamut/szintetikus vegyes kötött ruhák vagy harisnyák mosására alkalmas. Ez a program kíméletesebb mosási műveletet alkalmaz. Azokat a ruhákat, amelyeknek szeretné megőrizni a színét, mossa 20 fokon vagy válassza ki a hidegmosás opciót.

- **Daily Xpress / Xpress Super Short (Napi expressz / Expressz szuper rövid)**

Használja arra ezt a programot, hogy az enyhén szennyezett vagy foltmentes pamut ruhákat rövid idő alatt kimossa. Ha megnyomja a gyorsmosás funkciógombot, akkor a program időtartama 14 perccel csökken. A gyorsmosás funkció kiválasztása esetén legfeljebb 2 (két) kg ruhát moshat ki.

- **Dark Care / Jeans (Tmavé prádlo (Dark Care / Jeans))**

Ezzel a programmal őrizheti meg sötét ruhái és farmerei színét. A program a különleges mozgásának köszönhetően még alacsony hőmérsékleten is magas mosási teljesítményt nyújt. Kifejezetten sötét ruhákhoz való folyékony mosószer vagy gyapjúmosószer használatát javasoljuk. Kényes, pl. gyapjút tartalmazó ruháit ne mossa ezzel a programmal.

- **Mix 40 (Vegyes 40)**

E program segítségével a pamut és a szintetikus ruhákat szétválogatás nélkül, együtt moshatja.

- **Shirts (Ingek)**

Ezzel a programmal moshatók a pamut, a szintetikus és a vegyes anyagú ingek is. Csökkenti a gyűrődéseket. Ha megnyomja a gyorsmosás funkciógombot, akkor az előkezelési algoritmus lesz végrehajtva.

- Vigye fel az előkezelő szert közvetlenül a ruhákra vagy adagolja a mosószerrel együtt, amikor a gép elindul, hogy vizet vezessen el a fő mosórékeszből. Így sokkal rövidebb idő alatt ugyanolyan teljesítményt érhet el, mint a normál mosásnál. Ráadásul megnő az ingek élettartama is.

- **Outdoor / Sports (Kültéri / Sport)**

Ezzel a programmal moshatja pamut/szintetikus vegyes anyagokat vagy vízlepergető borítással (pl. gore-tex) rendelkező kültéri- és sportruháit. Különleges forgómozgásainak köszönhetően biztosítja ruháinak gyengéd tisztítását.

- **Lingerie (Fehérnemű)**

Ezzel a programmal kézi mosáshoz alkalmas, kényes ruhákat és női fehérneműket moshat ki. A kisebb mennyiségű ruhákat helyezze mosóhálóba. A kapcsokat, gombokat kapcsolja be, a cipzárokat húzza fel.

- **Down Wear (Pihével töltött áruk)**

Használja ezt a programot olyan, tollat tartalmazó kabátok, mellények, dzsekik stb. mosására, amelyek „géppel mosható” jelzéssel vannak ellátva. A speciális centrifugálási profilnak köszönhetően biztosítva van, hogy a víz eléri a tollak közötti levegőrészeket.

4.3.7 Speciális programok

Részletes beállításokhoz válassza a következő programok valamelyikét.

- **Rinse (Öblítés)**

Ezt a programot akkor használja, ha külön szeretne öblíteni és keményíteni.

- **Spin+Drain (Centrifugálás+Szivattyúzás)**

Használja ezt a programot, hogy eltávolítsa a ruhákból a vizet vagy leeresse a gépben lévő vizet.

A program kiválasztása előtt válassza ki a kívánt centrifugálási sebességet és nyomja meg a Start/Szünet gombot. A gép először leengedi a benne lévő vizet. Ezután kicentrifugálja a ruhákat a megadott sebességen, és leengedi a ruhákból kijövő vizet.

Ha csak a vizet szeretné leengedni, de nem szeretne centrifugálni, akkor válassza a Centrifugálás+Szivattyúzás programot, majd a Centrifugálási sebességbeállító gomb segítségével válassza ki a Nincs centrifugálás funkciót. Nyomja meg a Start/Szünet gombot.



A finomabb szennyesekhez alacsonyabb centrifugálási sebességfokozatot használjon.

4.3.8 Hőmérséklet kiválasztása

Egy adott program kiválasztásakor a kijelzőn megjelenik egy hőmérsékleti érték, amely ahhoz a programhoz ajánlott.

A hőmérséklet csökkentéséhez nyomja meg a Hőmérséklet beállító gombot. A hőmérséklet így fokozatosan csökkenthető. A hőmérsékleti fokozat lámpák nem kapcsolnak be, ha a hideg fokozatot választja ki.



Ha a program még nem érte el a fűtési ciklust, akkor a hőmérsékletbeállításon anélkül is tud változtatni, hogy ehhez le kéne állítania a gépet.

4.3.9 Centrifugálási sebesség kiválasztása

Egy új program kiválasztásakor az adott programhoz tartozó ajánlott centrifugálási sebesség tűnik fel a kijelzőn.

A sebesség csökkentéséhez nyomja meg a Centrifugálási sebességbeállító gombot. Így a sebesség fokozatosan csökken. Ezután az adott modelltől függően a „Rinse Hold” (Öblítés tartás) vagy a „No Spin” (Nincs centrifugálás) opció megjelenik a kijelzőn. Ha a „No spin” (Nincs centrifugálás) van kiválasztva, akkor az öblítési fokozat kijelző nem kapcsol be.

Öblítés tartás

Ha a program végeztével nem veszi ki azonnal a ruhákat, akkor kiválaszthatja az öblítés tartása funkciót, ezzel a ruhák az utolsó öblítővízben maradnak, és megelőzhető a ruhák meggyűrődése, amikor nincs víz a gépben. Amennyiben a folyamat után centrifugálás nélkül kívánja leereszteni a vizet, nyomja meg a Start / Szünet gombot. A program ezután folytatódik, és befejezi a víz leeresztését.

Ha a vízben tartott szennyeset szeretné kicentrifugálni, akkor állítsa be a centrifugálási sebességet, majd nyomja meg a Start/Szünet gombot.

A program folytatódik. A vizet a gép leereszti, a ruhákat kicentrifugálja, és a program végig lefut.



Ha a program még nem érte el a centrifugálási ciklust, akkor a centrifugálás beállításán anélkül is tud változtatni, hogy ehhez Szünet üzemmódba kellene állítania a gépet.

4.3.10 Segédfunkció választás

A program megkezdése előtt válassza ki a kívánt segédfunkciót. Ezenfelül a segédfunkciókat úgy is kiválaszthatja/törölheti, hogy közben a gépet nem kell leállítani. Ehhez az szükséges, hogy a gép még a segédfunkció előtti fázisban legyen. Amennyiben a segédfunkció nem választható ki vagy szakítható meg, abban az esetben a megfelelő kiegészítő funkció lámpája 3-szor felvillan.



Ha második segédfunkcióként olyat választ ki a gép elindítása előtt, mely összeférhetetlen az elsővel, akkor az első segédfunkció törölődik, és csak a második fog életbe lépni.

Olyan segédfunkciót nem lehet kiválasztani, mely összeférhetetlen a főprogrammal. (Lásd: „Program- és fogyasztási táblázat”)

A Segédfunkció gombok modellenként eltérőek lehetnek.

4.3.10.1 Segédfunkciók

• Előmosás

Előmosás csak erősen szennyezett ruhanemű esetén ajánlott. Előmosás nélkül energiát, vizet, mosószert és időt spórolhat.



Fátylak és függönyök esetében mosószert nélküli előmosás javasolt.

• Gyors+

Ha ezt a funkciót választja, akkor az adott program időtartama 50%-kal csökken.

Az optimalizált mosási lépéseknek, a nagy mevhánikai aktivitásnak és az optimális vízfelhasználásnak köszönhetően nagy mosási teljesítmény érhető el a csökkentett időtartam ellenére.



Amikor kiválasztja ezt a funkciót, a gépet a programtáblázatban meghatározott maximális mennyiségű szennyes felével töltsse meg.

• Extra öblítés

Ez a funkció lehetővé teszi a gép számára, hogy a főmosást követő öblítésen túl egy külön öblítést is elvégezzen. Ily módon az érzékeny bőrűek (csecsemők, allergiás személyek, stb.) számára minimálisra csökkenthető a ruhákon maradó mosószer mennyisége.

4.3.10.2 Funkciók és programok kiválasztása a funkciógombok 3 másodpercig történő nyomva tartásával

• Dobtisztítás

A program kiválasztásához tartsa lenyomva a Segédfunkció 1 gombot 3 másodpercig. Használja rendszeresen (1-2 havonta) a dob megtisztításához és a szükséges higiénia biztosításához. Úgy működtesse a programot, hogy a gép teljesen üres. A jobb eredmények érdekében tegyen mosógépekhez használatos vízköoldót a mosószer rekeszébe. („2”). A program végeztével nyissa ki a betöltőajtót, hogy a belseje kiszáradhasson.



Ez nem egy mosási program. Kizárólag karbantartási célokat szolgál.

Ne indítsa el ezt a programot, ha gépben ruha is van. Ha megpróbálja, akkor a gép érzékeli, hogy a dob nem üres és leállítja a programot.

• Gyerekzár

Annak érdekében, hogy a gyermekek ne tudjanak babrálni a géppel, használja a gyerekzárát. Ezzel elkerülhető, hogy a gyermekek módosításokat végezzenek egy adott programon.



Ha a Programválasztó gombot elforgatja, miközben a Gyerekzár aktív, akkor a „Con” üzenet jelenik meg a kijelzőn. A Gyerekzár nem engedi, hogy módosítsa a programot, a hőmérsékletet, a centrifugálási sebességet és a segédfunkciókat.

Amennyiben a Gyerekzár aktívra van állítva és elforgatja a Programválasztó gombot, a korábban kiválasztott program fog folytatódni.

A gyerekzár aktiválása:

2. Nyomja meg, és tartsa lenyomva a Segédfunkció gombot 3 másodpercig. A kijelzőn sorban C03, C02, C01 jelenik meg, míg a gombot 3 másodpercig nyomva tartja. Ezután a Segédfunkció 2 gomb lámpája villog, és a kijelzőn megjelenő „Con” felirat jelzi, hogy a gyerekzárat aktiválták. Ha a gyerekzár aktív, és közben megnyomja bármelyik gombot, vagy elforgatja a programválasztó gombot, akkor ugyanez az üzenet jelenik meg a kijelzőn.

A gyerekzár kikapcsolása:

Nyomja meg, és tartsa lenyomva a Segédfunkció 2 gombot 3 másodpercig, miközben fut egy program. A kijelzőn sorban C03, C02, C01 jelenik meg, míg a gombot 3 másodpercig nyomva tartja. Ezután a Segédfunkció 2 gomb lámpája villog, és a kijelzőn megjelenő „COF” felirat jelzi, hogy a gyerekzárát kikapcsolták.



A fent leírt módszeren kívül a Gyerekzárát úgy is kikapcsolhatja, ha Programválasztó gombot Be / Ki állásra állítja, úgy, hogy nem működik egyik program sem, és ekkor egy másik programot választ ki.

A Gyerekzár áramkimaradás esetén, illetve a gép kihúzása esetén sem kapcsol ki magától.

4.3.11 Késleltetett indítás

A Késleltetett indítás funkcióval a program elindítása akár 19 órával is eltolható. A késleltetett indítás 1 óras pontossággal állítható be.



Késleltetett indítás esetén ne használjon folyékony mosószert! Fennáll a ruhák elszineződésének veszélye.

1. Nyissa ki a betöltőajtót, tegye be a ruhákat és adja hozzá a mosószert, stb.
2. Válassza ki a mosási programot, a hőmérsékletet, a centrifugálási sebességet, és ha szükséges, a segédfunkciókat.

3. A Késleltetett indítás gomb segítségével állítsa be a kívánt időt.
4. Nyomja meg a Start/Szünet gombot. A késleltetési idő megjelenik a kijelzőn. A késleltetett indítás kezdetét veszi. A késleltetett indítás ideje mellett a „_” szimbólum föl-le mozog.



Az indításig hátralévő idő alatt további ruhák adhatóak a már gépben lévőkhöz.

5. A visszazámlálás végén a kiválasztott program időtartama jelenik meg a kijelzőn. A „_” szimbólum ekkor eltűnik, és a kiválasztott program elindul.

A késleltetett indítási idő módosítása

Ha a visszazámlálás közben módosítani szeretné az indításig hátralévő időt:

1. Nyomja meg a Késleltetett indítás gombot. A gomb minden egyes megnyomásával az idő további 1 órával nő.
2. Ha a késleltetési időt csökkenteni szeretné, akkor nyomja meg a Késleltetett indítás gombot annyiszor, hogy a kívánt idő legyen látható a kijelzőn.

A Késleltetett indítás funkció törlése

Amennyiben a késleltetett indítást törölni szeretné, és azonnal el szeretné indítani a gépet:

1. Állítsa a késleltetett indítás időtartamát nullára, vagy forgassa el a programválasztó gombot. Így a Késleltetett indítás funkció törlődik. A Befejezés/Megszakítás lámpa elkezd folyamatosan villogni.
2. Ekkor válassza ki azt a programot, amit el kíván indítani.
3. A program elindításához nyomja meg a Start/Szünet gombot.

4.3.12 A program elindítása

1. A program elindításához nyomja meg a Start/Szünet gombot.
2. A program indulását jelző programjelző lámpa felkapcsol.



Amennyiben a programválasztási folyamat során nem választ ki programot, illetve 1 percig nem nyom meg gombot, a gép Szünet üzemmódra vált, és a hőmérséklet, a centrifugálási sebesség, valamint az ajtó világításának fokozata csökken. A többi fény és jelzőlámpa lekapcsol. Ha a Programválasztó gombot elforgatja, vagy ha bármelyik gombot megnyomja, akkor a fények és a jelzőlámpák ismét bekapcsolnak.

4.3.13 A program előrehaladása

A folyamatban lévő program előrehaladása a Folyamatjelző kijelzőn keresztül követhető nyomon. Minden program kezdetekor a megfelelő programjelző-lámpa kigyullad, a befejezett program lámpája pedig kialszik. A segédfunkciókat, a sebességet és a hőmérsékletet a program futása közben, annak megállítása nélkül is beállíthatja. Az elvégzendő módosítást a futó programlépés után kell elvégeznie. Amennyiben a módosítás nem kompatibilis a programmal, a megfelelő lámpa 3 alkalommal felvillog.



Amennyiben a mosógép nem lép át a centrifugálás lépésre, elképzelhető, hogy az Öblítéstartás funkció aktiválva van, vagy az automatikus egyenetlen szennyes-elrendeződés érzékelő rendszer azt érzékeltte, hogy a ruhák egyenetlenül vannak elrendezve a gépben.

4.3.14 A betöltőajtó zárja

A betöltő ajtó egy olyan zárrendszerrel rendelkezik, amely az ajtónyitáshoz nem megfelelő vízszint esetén megakadályozza az ajtó kinyitását.

Amennyiben a gépet Szünet üzemmódra állítja, a betöltőajtó lámpája villogni kezd. A gép folyamatosan ellenőrzi a belsejében található vízszintet. Amennyiben a víz szintje megfelelő, a Betöltőajtó lámpája 1-2 percig folyamatosan világít és a betöltőajtó kinyitható.

Amennyiben a víz szintje nem megfelelő, a Betöltőajtó lámpája lekapcsol és a betöltőajtó nem nyitható ki.

Amennyiben mindenképpen ki szeretné nyitni a betöltőajtót, amíg a betöltőajtó lámpája ég, akkor törölnie kell az aktuális programot. Lásd: „Program megszakítása”

4.3.15 A kiválasztások módosítása a program elindulását követően

A gép szünet üzemmódba állítása

A program futtatása közben a gép szüneteltetéséhez a Start/Szünet gombot kell megnyomnia. Az aktuális lépés lámpája a Folyamatjelző kijelzőben villogni kezd, mely azt jelzi, hogy a gép szünet üzemmódba lett állítva. Továbbá, amikor az ajtó nyithatóvá válik, az aktuális program lámpáján kívül a Betöltőajtó lámpája is folyamatosan világítani fog.

A segédfunkció, a sebesség és a hőmérséklet módosítása

A már elért programlépéstől függően törölheti vagy kiválaszthatja a segédfunkciókat. Lásd: „Segédfunkció kiválasztása”.

Megváltoztathatja a sebesség- és a hőmérséklet-beállításokat is. Lásd a „Centrifugálási sebesség kiválasztása” és a „Hőmérséklet kiválasztása” című fejezeteket.



Amennyiben a módosítás nem engedélyezett, a megfelelő lámpa 3-szor felvillan.

Ruhák betöltése és kivétele

1. Ha a gépet Szünet üzemmódba kívánja helyezni, akkor nyomja meg a Start/Szünet gombot. Miközben a gép szünet üzemmódban van, a megfelelő lépés folyamatjelző lámpája villogni fog.
2. Várjon, amíg a Betöltőajtó kinyithatóvá válik.
3. Nyissa ki a Betöltőajtót és tegye be vagy vegyi ki a ruhákat.
4. Csukja be a betöltőajtót.
5. Amennyiben szükséges, állítsa be a segédfunkciókat, a hőmérsékletet és a centrifugálási sebességet.
6. A program elindításához nyomja meg a Start/Szünet gombot.

4.3.16 Program megszakítása

A program megszakításához forgassa el a Programválasztó gombot és válasszon ki egy másik programot. Az előző program ekkor törlődik. A Befejezés / Törlés lámpa folyamatosan villogni kezd, mely azt jelzi, hogy a program törölve lett.

A Programválasztó gomb elforgatásakor a gép befejezi az adott programot; azonban nem ereszti le a gép belsejében lévő vizet. Új program kiválasztása és elindítása esetén az újonnan kiválasztott program az előző program adott lépésének megfelelően folytatódik. Például további vizet szívhat be, vagy folytathatja a mosást a gép belsejében lévő vízzel.



A megállított program adott lépésétől függően előfordulhat, hogy az új programhoz újra fel kell töltenie a gépet mosószerrel és öblítővel.

4.3.17 Program vége

Ha a program lejár, az „End” felirat megjelenik a kijelzőn.

1. Várja meg, míg az ajtó világítása folyamatosan elkezd világítani.
2. Nyomja meg a bekapcsoló gombot a mosógép kikapcsolásához.
3. Vegye ki a ruhákat, és csukja be a mosógép ajtaját. A gép készen áll a következő mosási menetre.

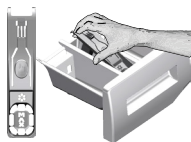
4.3.18 A gép „Készenléti üzemmód” funkcióval is rendelkezik.

Miután a gépet bekapcsolta a Be-Kikapcsoló gomb segítségével, ha nem indít el programot vagy nem hajt végre más műveletet a kiválasztási lépésben, illetve ha a kiválasztott program végét követő 2 percen belül nem tesz semmit, akkor a gép automatikusan energiatakarékos üzemmódba kapcsol. A jelzőlámpák fényereje lecsökken. Amennyiben a gép rendelkezik a programidőt megjelenítő kijelzővel, akkor ez a kijelző is teljesen kikapcsol. A Programválasztó gomb elforgatása vagy bármely gomb megnyomása esetén a lámpák és a kijelző visszatér az előző állapotába. Az energiatakarékos üzemmódból történő kilépéskor megadott beállítások módosulhatnak. A program indítása előtt ellenőrizze, hogy a kiválasztások megfelelőek-e. Szükség esetén adja meg ismét a beállításokat. Ez nem hiba.

4.4 Karbantartás és tisztítás

A termék élettartama meghosszabbítható, a gyakran előforduló problémák pedig elkerülhetők, ha a gépet rendszeres időközönként tisztítja.

4.4.1 A mosószeres fiók tisztítása



Tisztítsa meg rendszeresen a mosószertartót (4-5 menetenként) annak érdekében, hogy ne rakódjon le benne a mosópor.

Az eltávolításhoz emelje fel a szifon hátsó részét az ábrán látható módon.

Amennyiben a víz és az öblítő keveréke a normálnál nagyobb mértékben kezd összegyűlni a lágyító tartórekeszében, akkor a szifont ki kell tisztítani.

- 1 Az öblítőtartó rekesz szifonját nyomja meg a ponttal jelölt részen, majd húzza maga felé, amíg az egység ki nem jön a gépből.
- 2 Bő, langyos vízzel mossa ki a kádban a mosószertartó fiókot és a szifont. Hogy a keze ne érintkezzen a mosószersz-maradványokkal, használjon kefért és viseljen védőkesztyűt.
- 3 A tisztítás után tegye vissza a fiókot a helyére, ügyelve rá, hogy az megfelelően a helyén legyen.

4.4.2 Tisztítsa meg a betöltőajtót és a dobót.

Dobtisztító programmal rendelkező termékek esetén olvassa el a Termék működtetése - Programok című fejezetet.

Dobtisztító funkcióval nem rendelkező gépek esetén kövesse az alábbi lépéseket a dob tisztításához:

Válassza az **Additional Water** (További víz) vagy **Extra Rinse** (Extra öblítés) kiegészítő funkciót. Használjon egy előmosásn nélküli Gyapjú **programot**. Állítsa a **hőmérsékletet a dobtisztító szeren lévő ajánlott értékre, melyet a jogosult szolgáltatók is meg tudnak Önnek adni**. Futtassa le ezt a programot szennyes nélkül.

A program indítása előtt tegyen egy zacskó különleges dobtisztítószeret (ennek hiányában max. 100 gramm vízkőoldót) a fő mosószerszradagolóba („2” számú adagoló) Ha a vízkőoldó tablettá formátumú, akkor tegyen egy tablettát a 2. számú mosószerszradagolóba. A program végét követően szárítsa ki a dob belsejét egy tiszta rongydarabbal.



Kéthavonta ismétlje meg a Dobtisztítás programot.

Kizárólag mosógépekhez használatos vízkőmentesítőt használjon.



A mosások után ellenőrizze, hogy nem maradt-e idegen anyag a dobban.

Amennyiben a lenti képen látható lyukak eltömődnek, egy fogpiszkáló segítségével tisztítsa ki őket.

Az idegen anyagok a dob rozsdásodását okozhatják. Rozsdamentes acél tisztításához való anyaggal tisztítsa meg a dob felületén lévő foltokat.

Soha ne használjon fém dörzsít vagy drótkéfért. Ezek kárt tehetnek a festett, krómozott és a műanyag felületekben.

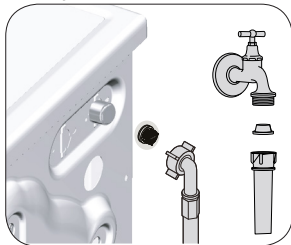
4.4.3 A gép és a vezérlőpanel tisztítása

Szükség esetén szappanos vízzel vagy nem korrozív, gyenge gél mosogatószerrel mossa le a gép külsejét, majd egy száraz, puha ruhával törölgesse át.

A vezérlőpanel tisztításához kizárólag puha, száraz ruhát használjon.

4.4.4 A vízbeeresztő szűrők tisztítása

Az egyes vízbeömlő szelepek végein (a gép hátulsó részén) és az egyes bemeneti víztömlők végén (ahol azok a csaphoz vannak kapcsolva) szűrők találhatóak. Ezek a szűrők megakadályozzák, hogy idegen anyagok és szennyeződés kerülhessen a vízbe, majd azon keresztül a gépbe. A piszkos szűrőket meg kell tisztítani.



1. Zárja el a csapot.
2. Távolítsa el a vízbeeresztő csövek anyait, hogy hozzáférhessen a vízbeeresztő szelepek szűrőjéhez. Tisztítsa meg őket egy erre alkalmas kefével. Ha a szűrők nagyon piszkosak lennének, vegye ki azokat harapófógóval, és így tisztítsa meg őket.
3. Vegye ki a bemeneti víztömlők lapos végén található szűrőket a tömítésekkel együtt, majd folyóvízben alaposan tisztítsa meg őket.
4. A tömítéseket és a szűrőket óvatosan illessze vissza a helyükre, majd kézzel húzza meg a tömlőanyákat.

4.4.5 Az esetlegesen ottmaradt víz leszivattyúzása és a szivattyú tisztítása

A gép szűrőrendszere megakadályozza, hogy a mosóvíz leeresztése közben gombok, pénzérmék, szövetfoszlányok és más szilárd anyagok eltömítsék a szivattyú propellerét. Ily módon a víz akadály nélkül távozik és a szivattyú tovább marad működésképes.

Amennyiben a gép nem szivattyúzná le a vizet, akkor a szivattyú szűrője eltömíthető. A szűrőt háromhavonta, vagy akkor kell megtisztítani, ha az eltömődik. A szivattyú szűrőjének kitisztításához a vizet előbb le kell szivattyúzni.

Ezenkívül a gép szállítása előtt (pl. költözéskor), valamint fagypont alatti hőmérséklet esetén is teljesen le kell eresztetni a vizet.



FIGYELMEZTETÉS: A szivattyú szűrőjén fennakadt idegen anyagok kárt tehetnek a gépben, vagy zajossá tehetik a gép működését.

FIGYELMEZTETÉS: Ha a gép használaton kívül van, a fagyveszély elkerülése érdekében zárja el a csapot, szerelje le a hálózati vízbeömlő tömlőt és eressze le a gépben lévő vizet.

FIGYELMEZTETÉS: Minden használat után zárja el a csapot, melyre a beömlő cső csatlakozik.

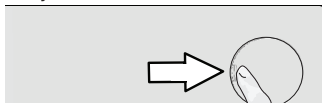
A piszkos szűrő megtisztításához és a víz leszivattyúzásához:

1. Húzza ki a gépet az áramtalanításhoz.



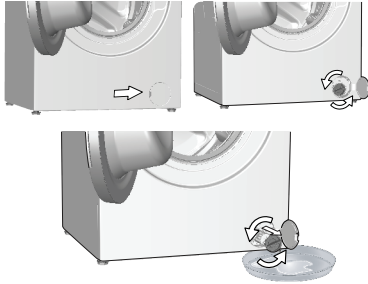
FIGYELMEZTETÉS: A gépben a víz hőmérséklete akár a 90°C-ot is elérheti. Az égési sérülések kockázatának elkerülése érdekében a szűrőt csak azután szabad megtisztítani, hogy a gépben lévő víz lehűlt.

2. Nyissa ki a szűrőfedelelet.



3 A víz leeresztéséhez kövesse az alábbi eljárásokat.

A víz leeresztése, ha a terméken nincsen vészleeresztő tömlő:



- a. A szűrőből kifolyó víz összegyűjtéséhez helyezzen egy nagyobb edényt a szűrő elé.
- b. Fordítsa el és lazítsa meg a szivattyúszűrőt, amíg a víz elkezd kifolyni (az óramutató járásával ellentétes irányban). Irányítsa a kiömlő vizet a szűrő elé helyezett edénybe. Egy rongy segítségével felitathatja az esetlegesen kiömlött vizet.
- c. Ha a gépből a víz teljesen kiürült, vegye ki a szűrőt annak elforgatásával.

4 Tisztítsa meg a szűrőt a maradványoktól és az esetleges szövetzálaktól.


5. Cserélje ki a szűrőt.

6. Ha a szűrősapka két részből áll, akkor a szűrősapkát a fül lenyomásával zárja le. Ha egy részből áll, akkor először helyezze a füleket a helyükre alul, majd nyomja meg a felső részüket.

Probléma	Ok	Megoldás
A program nem indul el az ajtó zárása után.	A Start / Szünet / MEGSZAKÍTÁS gomb nem lett megnyomva. A készülék túlterhelése megnehezítheti az ajtó becsukását.	<ul style="list-style-type: none"> * Nyomja meg a Start / Szünet / MEGSZAKÍTÁS gombot. Helyezzen kevesebb ruhát a készülékbe, és győződjön meg róla, hogy az ajtó megfelelően becsukódik.
A program nem indítható vagy választható ki.	A gép önvédelmi üzemmódra kapcsolta magát valamilyen közmű probléma miatt (például feszültség, víznyomás stb. következtében).	<ul style="list-style-type: none"> A program megszakításához forgassa el a Programválasztó gombot és válasszon ki egy másik programot. Az előző program ekkor törölődik. (Lásd: "Program megszakítása")
Víz van a gépben.	A gyártás során végzett minőségellenőrzési folyamatot következtében víz maradt a gépben.	<ul style="list-style-type: none"> Ez nem hiba; a víz nem tesz kárt a gépben.
A program elindulását vagy a befolyó víz hiányának hatására a gép készenléti üzemmódba kapcsol.	A csap el van zárva. A vízbeeresztő tömlő megtekeredett. A vízbeeresztő szűrő eltömődött. Lehet, hogy a betöltőajtó nyitva van. Lehetséges, hogy a vízellátás csatlakozója nem megfelelő vagy le van kapcsolva (Lekapcsolt állapotban a washing (mosás) vagy az öblítés LED jelzőlámpa villog).	<ul style="list-style-type: none"> Fordítsa el a csapokat. Igazítsa meg a tömlőt. Tisztítsa meg a szűrőt. Csukja be az ajtót. Ellenőrizze a vízellátás csatlakozását. Lecsatlakozott állapot esetén nyomja meg a Start/Pause (Indítás/Szünet) gombot a vízellátás biztosítását követően, így a gép készenléti üzemmódból ismétetlen elindul.
A gép nem ereszt le a vizet.	A vízleeresztő tömlő esetleg eltömődött vagy megtekeredett. A szivattyúszűrő eltömődött.	<ul style="list-style-type: none"> Tisztítsa meg vagy egyenesítse ki a tömlőt. Tisztítsa meg a szivattyú szűrőjét.
A gép rázkódik vagy zajos.	Lehet, hogy a gép nem áll stabilan. Lehet, hogy egy kemény tárgy került a szivattyú szűrőjébe. A szállításnál használatos biztonsági csavarok nincsenek eltávolítva. Lehet, hogy túl kevés ruha van a gépben. Lehet, hogy túl sok ruha van a gépben. Lehet, hogy a gép nekinyomódik egy merev tárgynak.	<ul style="list-style-type: none"> Állítsa be a gép lábát úgy, hogy az vízszintesen álljon. Tisztítsa meg a szivattyú szűrőjét. Távolítsa el a szállításnál használt biztonsági csavarokat. Helyezzen több ruhát a gépbe. Vegyen ki a gépből pár ruhadarabot, vagy rendezze el a ruhákat egyenletesen. Ügyeljen rá, hogy a gép ne nyomódjon neki semminek.
Víz szivárog a gép aljából.	A vízleeresztő tömlő esetleg eltömődött vagy megtekeredett. A szivattyúszűrő eltömődött.	<ul style="list-style-type: none"> Tisztítsa meg vagy egyenesítse ki a tömlőt. Tisztítsa meg a szivattyú szűrőjét.
A gép röviddel a program kezdete után megállt.	Lehet, hogy a gép az alacsony feszültség miatt állt meg ideiglenesen.	<ul style="list-style-type: none"> A feszültség normális szintre való visszaállását követően a gép ismét működni fog.
A felvett vizet a gép rögtön leereszti.	A vízleeresztő tömlő esetleg nincs a megfelelő magasságban.	<ul style="list-style-type: none"> Csatlakoztassa a vízleeresztő tömlőt a használati útmutatóban megadottak szerint.
Mosás közben nem látható víz a gépben.	A mosógépben található víz nem látható kívülről.	<ul style="list-style-type: none"> Ez nem hiba.
A betöltőajtó nem nyitható ki.	A gépben lévő vízszint miatt az ajtózár aktiválva van. A gép melegíti a vizet vagy centrifugálási fázisban van. A gyerekszár aktív. Az ajtózár a program vége után néhány perccel deaktiválódik. Az ajtó a rá nehezedő nyomás hatására elakadhat.	<ul style="list-style-type: none"> A Szivattyúzás vagy a Centrifugálás program lefuttatásával eressze le a vizet. Várja meg a program végét. Várjon pár perccet, amíg az ajtózár kikapcsol. Fogja meg az ajtó fogantyúját, és előre-hátra mozgatva nyissa ki az ajtót.

Probléma	Ok	Megoldás
A mosás a használati útmutatóban megadottnál hosszabb ideig tart. (*)	Alacsony a víznyomás.	<ul style="list-style-type: none"> • A kevesebb vízmennyiség miatt bekövetkező gyenge mosásmínőség elkerülése érdekében a gép megvárja, amíg elegendő vizet tud vételezni. Ezért a mosási idő meghosszabbodik.
	Lehet, hogy alacsony a feszültség.	<ul style="list-style-type: none"> • Ha a feszültség alacsony, a gyenge mosási eredmény elkerülése érdekében a mosási idő meghosszabbodik.
	Lehet, hogy alacsony a beömlő víz hőmérséklete.	<ul style="list-style-type: none"> • Hideg évszakokban a víz felmelegítéséhez több idő szükséges. Az is lehetséges, hogy a gyenge mosási eredmény elkerülése érdekében több időre van szükség.
	Esetleg megnőtt az öblítések száma és/vagy az öblítővíz mennyisége.	<ul style="list-style-type: none"> • A megfelelő öblítés érdekében a gép megnöveli az öblítővíz mennyiségét és szükség esetén plusz öblítést iktat be.
	Lehet, hogy túl sok mosószert tett a gépbe, ami fokozott mértékű habzást eredményezett, ezért bekapcsolt az automatikus habelnyelő rendszer.	<ul style="list-style-type: none"> • Ügyeljen a mosópórg megfelelő mennyiségére.
A program időzítője nem számol vissza. (Kijelzővel ellátott modelleknél) (*)	Vízfelvételkor az időzítő leállhat.	<ul style="list-style-type: none"> • Az időzítő addig nem kezd el visszaszámolni, amíg a gép fel nem szívta a szükséges mennyiségű vizet. A gép egészen addig vár, amíg elegendő mennyiségű víz kerül bele, hogy ezzel elkerülhető legyen a rossz mosási eredmény. Az időzítő ezután folytatja csak a visszaszámlálást.
	Melegítéskor az időzítő leállhat.	<ul style="list-style-type: none"> • Az időzítő addig nem számol vissza, amíg a gép el nem éri a kívánt hőmérsékletet.
	Centrifugázáskor az időzítő leállhat.	<ul style="list-style-type: none"> • Ha a dobban egyenetlenül van elrendezve a szennyes, akkor bekapcsolhat az egyenetlenül elrendezett szennyeszt érzékelő automatikus rendszer.
A program időzítője nem számol vissza. (*)	A gépben lévő ruhák esetleg nincsenek egyenletesen elrendezve.	<ul style="list-style-type: none"> • Ha a dobban egyenetlenül van elrendezve a szennyes, akkor bekapcsolhat az egyenetlenül elrendezett szennyeszt érzékelő automatikus rendszer.
A gép nem kapcsol centrifugálásra. (*)	A gépben lévő ruhák esetleg nincsenek egyenletesen elrendezve.	<ul style="list-style-type: none"> • Ha a dobban egyenetlenül van elrendezve a szennyes, akkor bekapcsolhat az egyenetlenül elrendezett szennyeszt érzékelő automatikus rendszer.
	Ha a víz nincs teljesen leszivattyúzva, a gép nem centrifugál.	<ul style="list-style-type: none"> • Ellenőrizze a szűrőt és a vízleeresztő tömlőt.
	Lehet, hogy túl sok mosószert tett a gépbe, ami fokozott mértékű habzást eredményezett, ezért bekapcsolt az automatikus habelnyelő rendszer.	<ul style="list-style-type: none"> • Ügyeljen a mosópórg megfelelő mennyiségére.
A mosási teljesítmény gyenge: A ruhák elszürkülnek. (**)	A használt mosószert mennyisége hosszú ideig nem volt elegendő. Hosszú ideig alacsony hőmérsékleten történt a mosás.	<ul style="list-style-type: none"> • Használjon a vízkeménység és a szennyes ruha alapján ajánlott mennyiségű mosószert. • Válassza a mosandó ruháknak megfelelő hőmérsékletet.
	Elégtelen mennyiségű mosószert használata kemény víz esetén.	<ul style="list-style-type: none"> • Ha a víz kemény és nem használ elegendő mosószert, akkor a szennyeződés rátapad a ruhákra és ez idővel a ruhák elszürkülésével jár. A már bekövetkezett elszürkülést nehéz kiküszöbölni. Használjon a vízkeménység és a szennyes ruha alapján ajánlott mennyiségű mosószert.
	Túl sok a mosószert.	<ul style="list-style-type: none"> • Használjon a vízkeménység és a szennyes ruha alapján ajánlott mennyiségű mosószert.
	A mosási teljesítmény gyenge: A foltok megmaradnak, vagy a ruhák nem lesznek fehérek. (**)	Elégtelen mennyiségű mosószert használata.
Túl sok ruhát töltött be.	<ul style="list-style-type: none"> • Ne töltse túl a gépet. A „Program és fogyasztási táblázat” szerinti mennyiségeket töltsse be. 	
Rossz program és hőmérséklet lett kiválasztva.	<ul style="list-style-type: none"> • A mosandó ruháknak megfelelő programot és hőmérsékletet válasszon ki. 	
Nem megfelelő mosószert használata. Túl sok a mosószert.	<ul style="list-style-type: none"> • A géphez megfelelő, eredeti mosószert használjon. • A mosószert a megfelelő rekeszbe tegye. A fehérítőt és a mosószert ne keverje össze egymással. 	

Probléma	Ok	Megoldás
A mosási teljesítmény gyenge: A ruhán olajfoltok jelentek meg. (**)	Nem került sor a dob rendszeres tisztítására.	<ul style="list-style-type: none"> A dobot rendszeresen tisztítsa meg. Lásd a 4.4.2 pontot.
A mosási teljesítmény gyenge: A ruhák kellemetlen szagot árasztanak. (**)	Az alacsonyabb hőmérsékleten és/vagy rövidprogramokkal történő folyamatos mosás eredményeként a dobon szag- és baktérium-lerakódás jött létre.	<ul style="list-style-type: none"> Minden mosás után hagyja félig nyitva a mosószeres fiókot és a betöltőajtót. Így nem alakulhat ki a gépben a baktériumok számára kedvező nedves környezet.
A ruhák színe kifakult. (**)	Túl sok ruhát töltött be. A használt mosószer nyirkos.	<ul style="list-style-type: none"> Ne töltse túl a gépet. A mosószereket páramentes környezetben, elzárva tárolja és ne tegye ki azokat szélsőséges hőmérsékletnek.
	Magasabb hőmérséklet lett kiválasztva.	<ul style="list-style-type: none"> A ruha fajtájának és szennyezettségének fokának megfelelő programot és hőmérsékletet válasszon ki.
Az öblítés nem megfelelő.	Nem megfelelő a használt mosószer mennyisége, márkája és tárolása.	<ul style="list-style-type: none"> Használjon a mosógépnek és a ruháknak megfelelő mosószert. A mosószereket páramentes környezetben, elzárva tárolja és ne tegye ki azokat szélsőséges hőmérsékletnek.
	Rossz rekeszbe tette a mosószert.	<ul style="list-style-type: none"> Ha a mosószert az előmosás rekeszbe teszi, noha előmosás nincs kiválasztva, akkor a gép ezt a mosószert használja fel az öblítés és lágyítás lépések során. A mosószert a megfelelő rekeszbe tegye.
	A szivattyúsűrű eltömődött. A vízleeresztő tömlő meghajlott.	<ul style="list-style-type: none"> Ellenőrizze a szűrőt. Ellenőrizze a tömlőt.
A mosás után a ruhák merevek/kemények lesznek. (**)	Elégtelen mennyiségű mosószer használata.	<ul style="list-style-type: none"> A vízkeménységnek nem megfelelő mennyiségű mosószer használata idővel azzal jár, hogy a ruhák merevekké, keményekké válnak. Használjon a vízkeménységnek megfelelő mennyiségű mosószert.
	Rossz rekeszbe tette a mosószert.	<ul style="list-style-type: none"> Ha a mosószert az előmosás rekeszbe teszi, noha előmosás nincs kiválasztva, akkor a gép ezt a mosószert használja fel az öblítés és lágyítás lépések során. A mosószert a megfelelő rekeszbe tegye.
	Lehet, hogy a mosószer összekeveredett az öblítővel.	<ul style="list-style-type: none"> Ne keverje össze az öblítőt és a mosószert. Forró vízzel mossa ki és tisztítsa meg a mosószeradagolót.
A ruháknak más az illata, mint az öblítőnek. (**)	Rossz rekeszbe tette a mosószert.	<ul style="list-style-type: none"> Ha a mosószert az előmosás rekeszbe teszi, noha előmosás nincs kiválasztva, akkor a gép ezt a mosószert használja fel az öblítés és lágyítás lépések során. Forró vízzel mossa ki és tisztítsa meg a mosószeradagolót. A mosószert a megfelelő rekeszbe tegye.
	Lehet, hogy a mosószer összekeveredett az öblítővel.	<ul style="list-style-type: none"> Ne keverje össze az öblítőt és a mosószert. Forró vízzel mossa ki és tisztítsa meg a mosószeradagolót.
Mosószer-lerakódás a mosószeres fiókban. (**)	A mosószer nedves fiókba került. A mosószer megnyirkosodott.	<ul style="list-style-type: none"> A mosószer adatlása előtt törölje ki a fiókot. A mosószereket páramentes környezetben, elzárva tárolja és ne tegye ki azokat szélsőséges hőmérsékletnek.
	Alacsony a víznyomás.	<ul style="list-style-type: none"> Ellenőrizze a víznyomást.
	Az előmosáshoz szükséges víz vételezésekor a fűtés rekeszben lévő mosószer nedves lett. Eltömődtek a mosószeres rekeszen lévő lyukak. Gond van a mosószeres fiók szelepeivel.	<ul style="list-style-type: none"> Ellenőrizze a lyukakat és tisztítsa meg őket, ha eltömődtek.
	Lehet, hogy a mosószer összekeveredett az öblítővel.	<ul style="list-style-type: none"> Forduljon szervizhez. Ne keverje össze az öblítőt és a mosószert. Forró vízzel mossa ki és tisztítsa meg a mosószeradagolót.
	Nem került sor a dob rendszeres tisztítására.	<ul style="list-style-type: none"> A dobot rendszeresen tisztítsa meg. Lásd a 4.4.2 pontot.

Probléma	Ok	Megoldás
Túl sok hab képződik a gépben. (**)	Nem a mosógéphez megfelelő mosószereket használja.	• Használjon a mosógéphez megfelelő mosószereket.
	Túl sok mosószert használata.	• Csak az előírt mennyiségű mosószert használja.
	A mosószert tárolása nem volt megfelelő.	• A mosószert zárt és száraz helyen tárolja. A túl meleg helyek nem alkalmasak a tárolásra.
	Egyes hálós textúrájú mosandók, pl. túll anyag esetében erőteljes a habképződés.	• Az ilyen szennyes esetében kevesebb mosószert használjon.
	Rossz rekeszbe tette a mosószert. A gép korán használja az öblítőt.	• A mosószert a megfelelő rekeszbe tegye. • Gond lehet a szelepekkel vagy a mosószertadagolóval. Forduljon szervizhez.
Habzik a mosószertartó.	Túl sok a mosószert.	• Tegyen 1 evőkanál öblítőt fél liter vízbe, és öntse ezt a mosószertartó fő mosórészébe.
		• Tegye be a programnak és a ruha mennyiségének megfelelő mennyiségű mosóport (Lásd: "Program és fogyasztási táblázat"). Kiegészítő vegyszerek (pl. folteltávolítók, fehérítők stb.) esetén kevesebb mosóport kell betenni.
A program lejártá után a ruha nedves marad. (*)	Lehet, hogy túl sok mosószert tett a gépbe, ami fokozott mértékű habzást eredményezett, ezért bekapcsolt az automatikus habelnyelő rendszer.	• Ügyeljen a mosópor megfelelő mennyiségére.
(*) Ha a ruhák egyenetlenül vannak elosztva a dobban, a gép és annak környezete védelme érdekében a centrifugálás nem indul el. Ilyenkor a szennyest át kell rendezni, majd el kell indítani a centrifugázást.		
(**) Nem került sor a dob rendszeres tisztítására. A dobot rendszeresen tisztítsa meg. Lásd 4.4.2		
	FIGYELMEZTETÉS: Ha az itt közölték segítségével sem tudja elhárítani a problémát, akkor forduljon a forgalmazóhoz vagy a hivatalos márkaszervizhez. Sose próbálja saját maga megjavítani a készüléket!	



www.beko.com