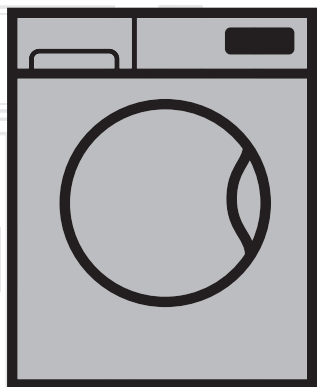


Стиральная машина

Инструкция по эксплуатации



EV 6800 +

RU | ES | LT

номер документа= 2820524716_RU/29-03-16,(15:17)

beko



Этот продукт был произведен с использованием новейших технологий в экологически безопасных условиях.

1 Важные инструкции по технике безопасности и охране окружающей среды

В этом разделе содержатся правила техники безопасности, соблюдение которых позволит избежать травмирования или материального ущерба. При несоблюдении этих правил все гарантийные обязательства аннулируются.

1.1. Общие правила техники безопасности

- Данное изделие предназначено для использования детьми старше 8 лет и лицами с ограниченными физическими, сенсорными и интеллектуальными возможностями, либо не имеющими опыта и знаний, только в том случае, если они находятся под присмотром или руководством относительно безопасного использования устройства и связанных с этим рисков. Не разрешайте детям играть с изделием. Детям нельзя выполнять чистку и обслуживание устройства, если они не находятся под чьим-либо присмотром. Не допускать детей младше трех лет без постоянного присмотра взрослых.
- Не устанавливайте машину на ковровом покрытии. Недостаточная вентиляция под днищем машины может привести к перегреву электрических деталей и проблемам в работе изделия.
- Не пользуйтесь неисправным изделием, пока не обратитесь в фирменный сервисный центр для проведения ремонта. Это может привести к поражению электрическим током!
- В данном изделии предусмотрено возобновлении работы при восстановлении подачи электроэнергии после перерыва. Для отмены выполнения программы следуйте указаниям в разделе «Отмена программы».
- Это устройство следует подключать к розетке с заземлением, защищенной предохранителем на 16 А. Обязательно установите заземление. Заземление должен выполнять квалифицированный электрик. При отсутствии заземления, выполненного в соответствии с местными правилами, компания-изготовитель снимает в себя всякую ответственность по возмещению ущерба.
- Шланг подачи воды и сливной шланг должны быть надежно закреплены и не иметь повреждений для предотвращения протечек.
- Не открывайте дверцу загрузочного люка и не извлекайте фильтр, если в барабане есть вода. При несоблюдении этого условия возникает опасность затопления и получения ожогов от горячей воды.
- Не пытайтесь открыть дверцу загрузочного люка, когда она заблокирована. Дверцу загрузочного люка можно открывать через несколько минут после окончания программы стирки. Попытка открыть заблокированную дверцу может привести к повреждению дверцы и замка.
- Отключайте машину от электрической сети, когда она не используется.
- Запрещается мыть машину струей воды. Это может привести к поражению электрическим током!
- Не прикасайтесь влажными руками к вилке шнура питания. Извлекая вилку из розетки, не тяните за шнур; беритесь только за вилку.
- Используйте только те моющие средства и добавки, которые предназначены для автоматических стиральных машин.
- Следуйте указаниям на этикетках одежды и белья, а также инструкциям на упаковке моющих средств.
- Перед выполнением установки, технического обслуживания, ремонта или мытья машины обязательно отключите ее от электрической сети.
- Работы по установке и ремонту машины должны выполнять только специалисты фирменного сервисного центра. Компания-изготовитель не несет ответственности за ущерб, возникший в результате выполнения работ лицами,

- не имеющими на то права.
- Во избежание возможных рисков в случае повреждения кабеля питания его должен заменить производитель, его представитель по сервису, лицо, имеющее аналогичную квалификацию (предпочтительно электрик), или лицо, уполномоченное импортером.
- Изделие следует устанавливать на твердой, ровной горизонтальной поверхности.
- Не устанавливайте изделие на ковровом покрытии с длинным ворсом или подобных поверхностях.
- Не устанавливайте изделие на высоком основании или на краю возвышения.
- Не ставьте изделие на шнур питания.
- Ни в коем случае не используйте жесткую губку или абразивный материал. Это может повредить окрашенные, хромированные и пластмассовые поверхности.

1.2. Использование по назначению

- Данное изделие предназначено для бытового применения. Запрещается применять изделие в коммерческих целях, а также не по прямому назначению.
- Изделие можно использовать только для стирки и полоскания одежды и белья, имеющих соответствующую маркировку.
- Компания-изготовитель не несет ответственности за ущерб, возникший в результате неправильного применения или транспортировки.

1.3. Безопасность детей

- Упаковочные материалы представляют опасность для детей. Храните упаковочные материалы в безопасном месте, недоступном для детей.
- Электроприборы представляют опасность для детей. Не подпускайте детей к работающей машине. Следите за тем, чтобы они не повредили машину. Используйте блокировку от детей для предотвращения вмешательства в работу машины.
- Уходя из помещения, где установлена машина, обязательно закрывайте дверцу загрузочного люка.
- Храните моющие средства и добавки в безопасном месте, недоступном для детей, закрывая крышку контейнера моющего средства или запечатывая его упаковку.



Во время стирки при высокой температуре стекло дверцы загрузочного люка становится горячим. Поэтому не допускайте детей к дверце загрузочного люка во время выполнения программы стирки.

1.4. Информация по упаковке

Упаковка стиральной машины изготовлена из материалов, подлежащих вторичной переработке, в соответствии с местными нормами и правилами по охране окружающей среды.

Не утилизируйте упаковочные материалы вместе с бытовыми и другими отходами. Сдайте их на пункт сбора упаковочных материалов, определенный местными властями.

1.5. Утилизация старого изделия

Это изделие было произведено из высококачественных деталей и материалов, которые подлежат повторному использованию и переработке.

Поэтому не выбрасывайте изделие с обычными бытовыми отходами после завершения его эксплуатации. Сдайте его на специальный пункт утилизации отходов электрического и электронного оборудования. О местонахождении ближайшего пункта сбора отходов вы можете узнать у местных властей.

Способствуйте защите окружающей среды, пользуясь продукцией из

переработанных материалов. Перед утилизацией изделия необходимо обрезать шнур питания и сломать замок дверцы загрузочного люка, чтобы исключить возможную опасность для детей.

1.6 Соответствии с директивой WEEE



Данное изделие соответствует Директиве ЕС об утилизации электрического и электронного оборудования (2012/19/EU). Данное изделие имеет маркировку, указывающую на утилизацию его как электрического и электронного оборудования (WEEE).

Это изделие произведено из высококачественных деталей и материалов, которые подлежат повторному использованию и переработке. Поэтому не выбрасывайте изделие с обычными бытовыми отходами после завершения его эксплуатации. Его следует сдать в соответствующий центр по утилизации электрического и электронного оборудования. О местонахождении таких центров вы можете узнать в местных органах власти.

Соответствие Директиве ЕС об ограничении

содержания вредных веществ (RoHS):

Приобретенное вами изделие соответствует Директиве ЕС о правилах ограничения содержания вредных веществ (2011/65/EU). Оно не содержит вредных и запрещенных материалов, указанных в Директиве.

приобретенное вами изделие соответствует Директиве ЕС RoHS (2011/65/EU).

Оно не содержит вредных и запрещенных материалов, указанных в Директиве.

2 Установка

Для установки изделия обратитесь в ближайший фирменный сервисный центр. Прежде чем обращаться в фирменный сервисный центр, ознакомьтесь с инструкцией по эксплуатации и проверьте возможность подключения изделия к электросети, водопроводу и канализации. При необходимости обратитесь к квалифицированному электрику или сантехнику для выполнения необходимых подготовительных работ.



ИНФОРМАЦИЯ

Подготовка места для установки изделия, в том числе подготовка электрической сети, водопровода и канализации к подключению изделия, является обязанностью покупателя.

Не допускайте перегибов, заземления или повреждения шнура электропитания, заливного и сливного шлангов при перемещении изделия на место во время установки или чистки.



ПРЕДУПРЕЖДЕНИЕ

Установку изделия и подключение его к электрической сети должны выполнять специалисты фирменного сервисного центра. Компания-изготовитель не несет ответственности за ущерб, возникший в результате выполнения работ лицами, не имеющими на то права.



ПРЕДУПРЕЖДЕНИЕ

Перед установкой необходимо выполнить осмотр изделия на наличие дефектов. Если таковые имеются, не устанавливайте изделие. Поврежденные изделия могут стать причиной несчастного случая.

2.1. Выбор места для установки

- Машину следует устанавливать на твердом полу. Не устанавливайте изделие на ковровом покрытии с длинным ворсом или подобных поверхностях.
- В случае установки на стиральную машину сушильного автомата общий вес изделий при полной загрузке составляет около 180 кг, поэтому их следует устанавливать только на ровном твердом полу, способном выдержать такую нагрузку.
- Не ставьте изделие на шнур питания.
- Не устанавливайте изделие в помещениях, где температура может опускаться ниже 0 °C.
- Между изделием и другой мебелью должен оставаться зазор не менее 1 см.

2.2. Удаление элементов жесткости упаковки

Чтобы удалить элементы жесткости, наклоните машину назад и потяните за ленту.



2.3. Удаление транспортировочных фиксаторов

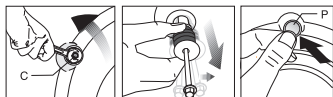


ПРЕДУПРЕЖДЕНИЕ

Не снимайте транспортировочные фиксаторы, пока не удалите элементы жесткости.

Перед эксплуатацией стиральной машины выньте транспортировочные болты! Несоблюдение этого условия приведет к поломке машины.

Ослабьте болты гаечным ключом, чтобы они свободно вращались (С). Осторожно поверните и выньте предохранительные транспортировочные болты. Закройте отверстия на задней стенке пластиковыми заглушками, которые находятся в пакете с инструкцией по эксплуатации. (Р)



ИНФОРМАЦИЯ

Сохраните предохранительные транспортировочные болты на случай, если стиральную машину понадобится перевозить.

Запрещается перевозить изделие, если предохранительные транспортировочные болты не установлены.

2.4. Подключение к водопроводу



ИНФОРМАЦИЯ

Для нормальной работы машины давление в системе подачи воды должно быть в пределах от 1 до 10 бар (0,1-1,0 МПа). При этом расход воды при полностью открытом кране составит 10-80 литров воды в минуту. Если в водопроводе более высокое давление, необходимо установить редукционный клапан.



ИНФОРМАЦИЯ

Если предполагается использовать прибор с двумя водоприемными патрубками как прибор с одним подводом воды (холодной), следует установить заглушку на впускной клапан горячей воды. (это относится к изделиям, которые комплектуются заглушкой).

Чтобы использовать оба подвода воды, выньте заглушку и уплотнения из впускного клапана на патрубок для горячей воды и подсоедините шланг для горячей воды (это относится к изделиям, которые комплектуются заглушкой).



ПРЕДУПРЕЖДЕНИЕ

Модели с одним патрубком для подачи воды не следует подключать к крану горячей воды. В этом случае либо будет испорчено белье, либо сработает система защиты и машина перестанет работать.

Не используйте для новой стиральной машины заливные шланги, бывшие в употреблении. Это может стать причиной появления пятен на белье.

1. Подсоедините специальные шланги, которые входят в комплект, к водоприемным патрубкам стиральной машины. Красный шланг (слева) (макс. 90 °C) подсоединяется к патрубку для горячей воды, а синий (справа) (макс. 25 °C) – к патрубку для холодной воды.



ПРЕДУПРЕЖДЕНИЕ

При установке машины следите за тем, чтобы подсоединения к кранам холодной и горячей воды были выполнены правильно. Иначе по окончании стирки белье будет горячим, что приведет к его быстрому износу.

Затяните все гайки вручную. Не используйте для затяжки гаек гаечный ключ. После подсоединения шлангов полностью откройте краны для проверки мест подсоединения на наличие протечек. В случае протечки закройте кран и отвинтите гайку. Проверьте прокладку и тщательно затяните гайку еще раз. Во избежание возможных протечек и связанного с этим ущерба закройте краны, когда машина не используется.

2.5. Слив воды

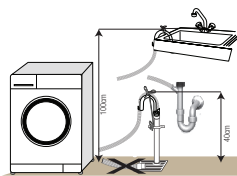
- Конец сливного шланга следует подсоединить непосредственно к канализации или вывести в раковину.



ПРЕДУПРЕЖДЕНИЕ

Не снимайте транспортировочные фиксаторы, пока не удалите элементы жесткости.

- Шланг следует крепить на высоте от 40 см до 100 см.
- Если проложить шланг на высоте менее 40 см от уровня пола с последующим подъемом, слив воды будет затруднен, и белье будет оставаться мокрым. Поэтому следует соблюдать параметры высоты, указанные на рисунке.



- Для предотвращения попадания грязной воды обратно в стиральную машину и обеспечения беспрепятственного слива конец шланга не следует погружать в сливное отверстие глубже, чем на 15 см. Если шланг слишком длинный, его нужно обрезать.
- Следите за тем, чтобы сливной шланг был проложен без перегибов и ничем не прижат, а конец сливного шланга не был скручен.
- Если шланг слишком короткий, нарастите его фирменным удлинительным шлангом. Общая длина шланга не должна превышать 3,2 м. Во избежание протечек воды для сращивания сливного шланга и удлинительного шланга следует использовать соответствующий хомут.

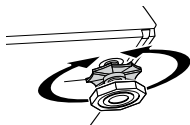
2.6. Регулировка ножек



ПРЕДУПРЕЖДЕНИЕ

Чтобы стиральная машина работала тихо и без вибрации, она должна стоять ровно и устойчиво. Выровняйте машину, отрегулировав высоту ножек. Если этого не сделать, машина может сдвинуться со своего места, что приведет к повышенной вибрации и повреждениям.

Вручную ослабьте контргайки на ножках. Отрегулируйте высоту ножек, чтобы машина стояла ровно и устойчиво. Затем вручную затяните все контргайки.



ПРЕДУПРЕЖДЕНИЕ

Не используйте для ослабления контргаек какие-либо инструменты, чтобы не повредить их.

2.7. Подключение к электросети

Этот прибор следует подключать к розетке с заземлением, защищенной предохранителем, параметры которого соответствуют данным, приведенным в таблице «Технические характеристики». При отсутствии заземления, выполненного в соответствии с местными правилами, компания-изготовитель снимает с себя всякую ответственность по возмещению ущерба.

- Подключение должно осуществляться в соответствии с местными нормами и правилами.
- Прибор следует устанавливать таким образом, чтобы место подключения шнура питания к электросети было легкодоступным.
- Напряжение питания и допустимые характеристики предохранителя или автоматического выключателя указаны в разделе «Технические характеристики». Если в вашем доме установлен предохранитель или автоматический выключатель, рассчитанный на ток меньше 16 А, обратитесь к квалифицированному электрику для установки предохранителя на 16 А.
- Напряжение в сети должно соответствовать напряжению, указанному в технических характеристиках.
- Запрещается подключение изделия к сети электропитания с помощью удлинителей или розеток с несколькими гнездами.



ПРЕДУПРЕЖДЕНИЕ

Замену поврежденного шнура питания должен производить только специалист фирменного сервисного центра.

2.8 Первое включение

Перед началом эксплуатации стиральной машины выполните все необходимые процедуры, описанные в разделе «Установка», соблюдая при этом правила техники безопасности (см. раздел

«Правила техники безопасности»).

Чтобы подготовить стиральную машину для стирки белья, запустите программу «Хлопок-90». Перед запуском программы положите средство для удаления накипи (не более 100 г порошка) в отделение распределителя моющих средств, предназначенное для основной стирки (отделение II). Если средство для удаления накипи в виде таблетки, положите в отделение II только одну таблетку. По завершении программы отогните складку уплотнительной манжеты и протрите ее чистой сухой тканью.



ИНФОРМАЦИЯ

Используйте только те средства от накипи, которые предназначены для стиральных машин.

В стиральной машине может оставаться немного воды, использованной в процессе контроля качества на предприятии-изготовителе. Это не представляет опасности для машины.

2.9 Утилизация упаковочных материалов

Упаковочные материалы представляют опасность для детей. Храните упаковочные материалы в безопасном месте, недоступном для детей. Упаковка стиральной машины изготовлена из материалов, подлежащих вторичной переработке. Их необходимо отсортировать и утилизировать в соответствии с правилами утилизации отходов. Не выбрасывайте упаковочные материалы вместе с обычными бытовыми отходами.

2.10 Транспортировка изделия

Перед транспортировкой отключите изделие от электрической сети. Отсоедините заливной и сливной шланги. Полностью слейте воду из машины (см. раздел «Слив оставшейся воды и очистка фильтра насоса»). Установите транспортировочные болты в порядке, обратном их снятию (см. раздел «Удаление транспортировочных фиксаторов»).



ИНФОРМАЦИЯ

Запрещается перевозить изделие, если предохранительные транспортировочные болты не установлены.

2.11 Утилизация старого прибора

Утилизация старого прибора должна выполняться экологически безопасным способом. Сведения о правилах утилизации можно получить у местного дилера или в службе утилизации твердых отходов.

Перед утилизацией прибора необходимо обрезать шнур питания и сломать замок дверцы загрузочного люка, чтобы исключить возможную опасность для детей.

3 Подготовка к стирке

3.1. Рекомендации по эффективной эксплуатации

Эти рекомендации помогут вам стирать экономно, не загрязняя окружающую среду.

- Загружайте в машину максимальное количество белья для выбранной программы, но не перегружайте машину сверх меры (см. таблицу «Описание программ»).
- Строго соблюдайте инструкции, приведенные на упаковке моющего средства.
- Стирайте слабо загрязненное белье при низкой температуре.
- Для стирки небольшого количества слабо загрязненного белья используйте короткие программы.
- Используйте стирку при высокой температуре только для сильно загрязненного белья или белья с пятнами.
- Соблюдайте рекомендации по количеству моющего средства, указанные на его упаковке. Не используйте больше порошка, чем требуется.

3.2. Сортировка белья

- Рассортируйте белье по типу ткани, цвету, степени загрязнения и допустимой температуре стирки.
- Следуйте указаниям на этикетках одежды и белья.

3.3. Подготовка белья к стирке

- Белье с металлическими элементами (например, бюстгалтеры на косточках, пряжки ремней и металлические пуговицы) может повредить машину. Перед стиркой снимите все металлические детали или же вложите белье в сетчатый мешочек или наволочку.
- Выньте из карманов все предметы (монеты, ручки, скрепки и т.п.), выверните их и очистите. Наличие посторонних предметов может привести к повреждению машины или к сильному шуму во время работы.
- Сложите мелкие вещи (детские носочки, нейлоновые чулки и т.п.) в сетчатый мешочек или наволочку.
- Гардины следует помещать в барабан в расправленном виде. Перед стиркой снимите с них крепления.
- Застегните молнии, пришейте ослабленные пуговицы, заштопайте дыры и зашейте разрывы.
- Используйте для стирки изделий со знаком «машинная стирка» или «ручная стирка» только соответствующие программы.
- Не стирайте вместе цветное и белое белье. Новое цветное белье может сильно линять. Стирайте его отдельно.
- Перед стиркой необходимо соответствующим образом обработать сильно загрязненные места и пятна. В сомнительных случаях обратитесь в химчистку.
- Используйте только такие средства для подкрашивания или восстановления цвета и средства для удаления накипи, которые подходят для машинной стирки. Обязательно соблюдайте инструкции на упаковке.
- Стирайте брюки и тонкое белье, вывернув наизнанку.

- Изделия из ангорской шерсти перед стиркой поместите на несколько часов в морозильную камеру. Это уменьшит скатывание шерсти.
- Белье, значительно загрязненное мукой, известью, сухим молоком и т.п., перед загрузкой в машину следует вытряхнуть. Со временем загрязнения такого рода могут накопиться на внутренних компонентах машины и стать причиной ее повреждения.

3.4. Правильный объем загрузки

Максимальный объем загрузки зависит от типа белья, степени загрязнения и используемой программы стирки.

Машина автоматически регулирует объем воды в соответствии с весом загруженного белья.



ПРЕДУПРЕЖДЕНИЕ

Используйте сведения, приведенные в таблице «Описание программ». Превышение допустимого объема загрузки приведет к ухудшению качества стирки, а также к повышенной вибрации и шуму во время работы машины.

Ниже приведен примерный вес некоторых изделий.

Тип белья	Вес (г)
Купальный халат	1200
Пододеяльник	700
Простыня	500
Наволочка	200
Скатерть	250
Полотенце	200
Мужская сорочка	200

3.5. Загрузка белья

Откройте дверцу загрузочного люка. Расправьте белье и загрузите его в машину, не утрамбовывая. Закройте дверцу и прижмите ее, чтобы раздался щелчок замка. Следите, чтобы белье не защемило дверцей.



ИНФОРМАЦИЯ

Во время выполнения программы дверца загрузочного люка блокируется. Дверцу можно открыть только через некоторое время после завершения программы.



ПРЕДУПРЕЖДЕНИЕ

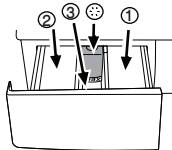
Если белье распределено в барабане неправильно, это может привести к повышенной вибрации и шуму во время работы машины.

3.6. Использование моющего средства и кондиционера

Распределитель моющих средств

Распределитель моющих средств имеет три отделения:

- (1) для предварительной стирки
- (2) для основной стирки
- (3) для кондиционера
- (*) в отделении для кондиционера есть сифон.



Моющее средство, кондиционер и прочие средства для стирки

- Перед запуском программы стирки загрузите моющее средство и кондиционер.
- Не открывайте распределитель моющих средств во время выполнения программы стирки!
- Если используется программа без предварительной стирки, не загружайте моющее средство в отделение для предварительной стирки (отделение 1).
- При использовании программы с предварительной стиркой не загружайте в отделение для предварительной стирки жидкие моющие средства (отделение 1).
- Не выбирайте программу с предварительной стиркой, если используется моющее средство в специальном мешочке или распределяющем шарике. Поместите моющее средство в специальном мешочке или распределяющий шарик в барабан машины среди белья.
- При использовании жидкого моющего средства поместите его в отделение для основной стирки в дозировочной емкости (отделение 2).

3.7 Выбор моющего средства

Выбор типа моющего средства зависит от типа и цвета ткани.

- Для цветного и белого белья следует использовать разные моющие средства.
- Для белья, требующего бережного обращения, следует использовать только специальные моющие средства (жидкие средства, средства для шерсти и т.д.).
- Для стирки изделий из темных тканей и лоскутных одеял рекомендуется использовать жидкие моющие средства.
- Для стирки шерстяных изделий следует использовать только моющие средства, предназначенные для шерсти.



ПРЕДУПРЕЖДЕНИЕ

Используйте только те моющие средства, которые специально предназначены для автоматических стиральных машин.

Не используйте мыльный порошок.

3.8 Дозировка моющих средств

Дозировка моющего средства зависит от количества белья, степени загрязнения и жесткости воды. Следуйте инструкциям по дозировке на упаковке моющего средства.

- Не превышайте дозировку, рекомендованную на упаковке моющего средства, во избежание повышенного пенообразования, некачественного полоскания, а также для экономии средств и, в конечном итоге, для защиты окружающей среды.
- Для стирки небольшого количества слабо загрязненного белья используйте меньшее количество моющего средства.
- Соблюдайте рекомендации по дозировке концентрированных моющих средств.

3.9 Кондиционеры

Кондиционер следует загружать в соответствующее отделение распределителя моющих средств.

- Соблюдайте рекомендации по дозировке на упаковке.
- Не загружайте кондиционер в отделение распределителя выше отметки максимального уровня (> max <).
- Если кондиционер утратил текучесть, перед загрузкой в распределитель разбавьте его водой.

Отбеливатели

- Выберите программу с предварительной стиркой и добавьте отбеливатель в начале цикла предварительной стирки. Не следует загружать моющее средство в отделение для предварительной стирки.
 - Не смешивайте отбеливатель с моющим средством.
 - Используйте небольшое количество отбеливателя (около 50 мл) и тщательно прополаскивайте белье, поскольку отбеливатель может вызывать раздражение кожи. Не наливайте отбеливатель на белье и не используйте его при стирке цветного белья.
 - При использовании кислородного отбеливателя соблюдайте инструкции на упаковке и выбирайте программу стирки при низкой температуре.
 - Кислородные отбеливатели можно использовать вместе с моющим средством. Однако если они отличаются по консистенции, сначала загрузите в отделение II моющее средство и подождите, пока оно смоеется водой. Затем, пока машина все еще набирает воду, добавьте в это же отделение отбеливатель.
- #### Использование средств для удаления накипи
- При необходимости используйте средства для удаления накипи, специально предназначенные для стиральных машин.
 - Строго соблюдайте инструкции на упаковке.

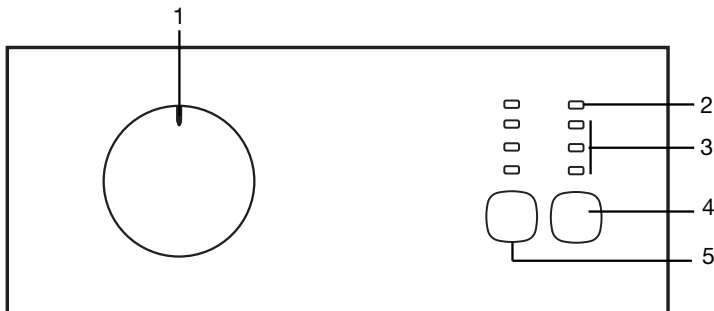
3.10. Рекомендации по эффективной стирке

		Белье			
		Светлое и белое	Цветные ткани	Темное	Деликатные/ шерстяные/ шелковые изделия
		(Рекомендуемый температурный диапазон в соответствии со степенью загрязнения: 40-90°C)	(Рекомендуемый температурный диапазон в соответствии со степенью загрязнения: холодная вода – 40°C)	(Рекомендуемый температурный диапазон в соответствии со степенью загрязнения: холодная вода – 40°C)	(Рекомендуемый температурный диапазон в соответствии со степенью загрязнения: холодная вода – 30°C)
Степень загрязнения	Значительное загрязнение (Трудновыводимые пятна, как-то от травы, кофе, фруктов и крови.)	Может возникнуть необходимость в предварительной обработке пятен или стирке. Рекомендуемые для стирки белого белья порошкообразные и жидкие моющие средства можно использовать в дозировках, подходящих для стирки сильно загрязненных вещей. Порошкообразные моющие средства рекомендуются использовать для выведения пятен от глины и земли, а также пятен, чувствительных к отбеливателям.	Рекомендуемые для стирки цветного белья порошкообразные и жидкие моющие средства можно использовать в дозировках, подходящих для стирки значительно загрязненных вещей. Порошкообразные моющие средства рекомендуются использовать для выведения пятен от глины и земли, а также пятен, чувствительных к отбеливателям. Используйте моющие средства, не содержащие отбеливатель.	Рекомендуемые для стирки цветного и темного белья жидкие моющие средства можно использовать в дозировках, подходящих для стирки значительно загрязненных вещей.	Отдавайте предпочтение жидким моющим средствам для стирки деликатных вещей. Шерстяные и шелковые вещи следует стирать специальными моющими средствами, предназначенными для стирки шерстяных изделий.
	Среднее загрязнение (Например, пятна от прикосновения тела на воротниках и манжетах.)	Рекомендуемые для стирки белого белья порошкообразные и жидкие моющие средства можно использовать в дозировках, подходящих для стирки средне загрязненных вещей.	Рекомендуемые для стирки цветного белья порошкообразные и жидкие моющие средства можно использовать в дозировках, подходящих для стирки средне загрязненных вещей. Используйте моющие средства, не содержащие отбеливатель.	Рекомендуемые для стирки цветного и темного белья жидкие моющие средства можно использовать в дозировках, подходящих для стирки средне загрязненных вещей.	Отдавайте предпочтение жидким моющим средствам для стирки деликатных вещей. Шерстяные и шелковые вещи следует стирать специальными моющими средствами, предназначенными для стирки шерстяных изделий.
	Незначительное загрязнение (Без видимых пятен.)	Рекомендуемые для стирки белого белья порошкообразные и жидкие моющие средства можно использовать в дозировках, подходящих для стирки незначительно загрязненных вещей.	Рекомендуемые для стирки цветного белья порошкообразные и жидкие моющие средства можно использовать в дозировках, подходящих для стирки незначительно загрязненных вещей. Используйте моющие средства, не содержащие отбеливатель.	Рекомендуемые для стирки цветного и темного белья жидкие моющие средства можно использовать в дозировках, подходящих для стирки незначительно загрязненных вещей.	Отдавайте предпочтение жидким моющим средствам для стирки деликатных вещей. Шерстяные и шелковые вещи следует стирать специальными моющими средствами, предназначенными для стирки шерстяных изделий.

4 Эксплуатация машины

4.1 Панель управления

- 1 - Ручка выбора программ (крайнее верхнее положение – «Вкл./Выкл.»)
- 2 - Индикатор «Открыть дверцу»
- 3 - Индикатор выполнения программы
- 4 - Кнопка «Пуск/Остановка»
- 5 - Кнопка регулировки скорости отжима



4.2 Подготовка стиральной машины

Проверьте, надежно ли подсоединены шланги. Включите машину в электросеть. Полностью откройте кран. Загрузите белье в машину. Добавьте моющее средство и кондиционер.

Выбор программы

Выберите программу из Таблицы выбора программ и энергопотребления в соответствии с типом белья, его количеством, степенью загрязнения и температурой стирки. Выберите необходимую программу с помощью кнопки выбора программ.

90°C	Сильно загрязненные изделия из белых хлопчатобумажных и льняных тканей (салфетки, скатерти, полотенца, простыни и т.д.)
60°C	Нормально загрязненное цветное нелиняющее белье из льняных, хлопчатобумажных или синтетических тканей (мужские рубашки, ночные рубашки, пижамы и т.п.), а также слабо загрязненное белое льняное белье (нижнее белье и т.п.).
40°C- 30°C- холодная	Изделия из смешанных тканей, в том числе из деликатных тканей (тюлевые гардины и т.п.), а также синтетические и шерстяные изделия.



ИНФОРМАЦИЯ

Используйте только те средства от накипи, которые предназначены для стиральных машин. В программах ограничивается максимально допустимая скорость отжима для данного типа ткани.

При выборе программы следует учитывать тип ткани, цвет, степень загрязнения и допустимую температуру стирки.

Подробные сведения о программах см. в Таблице выбора программ и энергопотребления.

4.3. Основные программы

В зависимости от типа ткани используйте следующие основные программы стирки.

• Хлопок

Рекомендуется для стирки изделий из хлопка (простыни, пододеяльники, наволочки, купальные халаты, нижнее белье и т.п.). Эта программа предусматривает длительный цикл стирки в интенсивном режиме.

• Синтетика

Рекомендуется для стирки изделий из синтетических тканей (мужские сорочки, блузы, изделия из смесовых тканей типа хлопок/синтетическое волокно и т.п.). По сравнению с программой «Хлопок» эта программа предусматривает менее интенсивный режим и более короткий цикл стирки.

Для стирки штор и тюлевых гардин рекомендуется программа «Синтетика 40°C». При стирке изделий из тюля из-за сетчатой структуры образуется обильная пена, поэтому в отделение для основной стирки следует добавлять меньше моющего средства, чем обычно. Не следует загружать моющее средство в отделение для предварительной стирки.

• Шерстяные ткани

Используйте эту программу для стирки шерстяных изделий. Температуру стирки изделий следует выбирать в соответствии с символами на этикетках. Для стирки шерстяных изделий следует использовать моющие средства, специально предназначенные для шерсти.

4.4. Дополнительные программы

В стиральной машине предусмотрены дополнительные программы для особых видов стирки.



ИНФОРМАЦИЯ

Наборы дополнительных программ в разных моделях стиральных машин отличаются.

• Хлопок Есо (Хлопок Эконом)

Эта программа соответствует программе "Хлопок", но предусматривает более длительный цикл стирки. Она позволяет сэкономить электроэнергию без ухудшения качества стирки.

i ИНФОРМАЦИЯ

При использовании программы «Хлопок Эконом» потребление энергии будет меньшим по сравнению с другими программами для стирки изделий из хлопка.

• Деликатные ткани

Рекомендуется для стирки деликатных изделий одежды. По сравнению с программой "Синтетика" эта программа предусматривает менее интенсивный режим стирки без промежуточных циклов отжима.

• Ручная стирка

Используйте эту программу для стирки шерстяных/деликатных изделий с этикетками «машинная стирка запрещена», а также вещей, для которых рекомендуется ручная стирка. В этой программе стирка выполняется очень бережно, чтобы не повредить белье.

• Ежедневн. экспресс (Mini)

Программа с сокращенным циклом для стирки изделий из хлопка с незначительными загрязнениями.

• Предварительная стирка-хлопок (Хлопок 60° с замачиванием)

Рекомендуется для стирки только сильно загрязненных изделий из хлопка.

i ИНФОРМАЦИЯ

Не используйте предварительную стирку без необходимости, чтобы сэкономить электроэнергию, воду, моющие средства и время.

4.5. Специальные программы

В стиральной машине предусмотрены следующие программы для особых функций.

• Полоскание

Используйте эту программу, если хотите выполнить отдельно полоскание или подкрахмаливание белья.

• Отжим + слив

Отдельный цикл, который можно использовать для дополнительного отжима белья или для слива воды из машины.

i ИНФОРМАЦИЯ

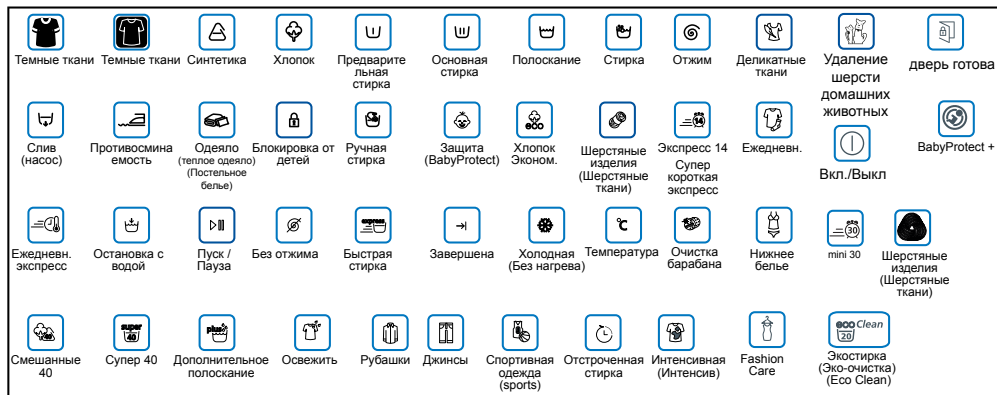
Если отжим не требуется, а нужно только откачать воду из машины, выберите программу «Отжим+насос» и нажмите кнопку «Пуск/Остановка». После завершения выполняемого цикла программы машина перейдет к циклу отжима. Как только барабан начнет вращаться, остановите машину, нажав кнопку «Пуск/Остановка». После этого отмените выполняемую программу, повернув ручку выбора программ в любое другое положение.

4.6 Выбор скорости отжима

При выборе программы на индикаторе скорости отжима отображается скорость отжима, рекомендованная для данной программы. Если нужно снизить скорость отжима, нажмите кнопку регулировки скорости отжима: Скорость отжима будет постепенно уменьшаться. После этого в зависимости от модели на дисплее отобразятся функции «Остановка с водой» и «Без отжима». Подробное описание этих функций см. в разделе "Дополнительные функции".



Пока программа не начнет цикл отжима, скорость отжима можно изменить, не переключая машину в режим "Остановка".



4.7 Таблица выбора программ и энергопотребления

RU						
Программа		Максимальная загрузка (кг)	Длительность программы (~мин.)	Расход воды (л)	Потребление энергии (кВт/ч)	Макс. скорость***
Хлопок	90	6	130	52	1.71	1400
Предварительная стирка-хлопок	60	6	118	60	1.44	1400
Хлопок	40	6	80	52	0.59	1400
Хлопок	Без нагрева	6	80	52	0.10	1400
Хлопок Есо (Хлопок Эконом)	60**	6	130	49	0.99	1400
Хлопок Есо (Хлопок Эконом)	60**	3	128	45	0.87	1400
Хлопок Есо (Хлопок Эконом)	40**	3	113	45	0.66	1400
Синтетика	60	2.5	113	65	1.02	800
Синтетика	40	2.5	105	64	0.56	800
Синтетика	Без нагрева	2.5	66	62	0.10	800
Деликатные ткани	30	2	61	47	0.26	800
Шерстяные ткани	40	1.5	54	50	0.35	800
Ручная стирка	20	1	41	34	0.20	800
Mini	30	2.5	29	72	0.21	1400

Индикативные значения для программ «Синтетика» (RU)

	Загрузка (кг)	Потребление воды (л)	Потребление электроэнергии (кВтч)	Продолжительность программы (мин.) *	Остаточное содержание влаги (%) **	Остаточное содержание влаги (%) **
					≤ 1000 rpm	> 1000 rpm
«Синтетика 60»	2.5	55	1.02	01:53	45	40
«Синтетика 40»	2.5	54	0.50	01:45	45	40

* Время выполнения выбранной программы отображается на дисплее машины. Фактическое время стирки может несколько отличаться от значения на дисплее.

** Значения остаточного содержания влаги могут отличаться в зависимости от выбранной программы отжима.




• : Возможность выбора

** : Энергоэффективная программа (стандарт EN 60456)

***: Если максимальная скорость отжима стиральной машины меньше этого значения, выбор возможен только в пределах максимальной скорости отжима.

ИНФОРМАЦИЯ

Фактические значения расхода воды и электроэнергии могут отличаться от указанных в таблице в зависимости от давления, температуры и жесткости воды, температуры окружающей среды, типа и количества белья, использования дополнительных функций и скорости отжима, а также от напряжения в сети электропитания.

 ** Программы «Хлопок Эконом 40°C» и «Хлопок Эконом 60°C» являются стандартными. Эти программы известны как «стандартная программа Хлопок 40°C» и «стандартная программа Хлопок 60°C» и индицируются следующими символами на панели:  .

4.8 Запуск программы

Для запуска программы нажмите кнопку «Пуск/Остановка». Включится индикатор, указывающий, что программа начала работу.

Ход выполнения программы

За ходом выполнения программы можно следить с помощью индикатора выполнения программы (индикаторные лампочки «Выполнение» и «Завершение/Отмена»).

ИНФОРМАЦИЯ

Если машина не переходит к этапу отжима, значит, возможно, сработала система автоматического контроля балансировки из-за неравномерного распределения белья внутри барабана.

4.9 Блокировка дверцы загрузочного люка

Дверца загрузочного люка стиральной машины снабжена системой блокировки, предотвращающей возможность открывания дверцы при высоком уровне воды.

Если во время работы машины необходимо открыть дверцу, остановите машину, нажав кнопку «Пуск/Остановка». При переключении машины в режим остановки индикатор «Открыть дверцу» начинает мигать, и машина определяет уровень воды в барабане. Если уровень воды допустимый, то индикатор «Открыть дверцу» начнет светиться ровным светом, и через 1-2 минуты дверцу можно будет открыть.

Если уровень воды недопустимый, индикатор «Открыть дверцу» погаснет, и открыть дверцу будет невозможно. Если нужно открыть дверцу загрузочного люка, когда индикатор «Открыть дверцу» не светится, нужно отменить выполняемую программу (см. раздел «Отмена программы»).

Переключение машины в режим остановки

Чтобы во время выполнения программы переключить стиральную машину в режим остановки следует нажать кнопку «Пуск/Остановка». Лампочка «Выполнение» на индикаторе выполнения программы начнет мигать, предупреждая о переключении машины в режим остановки.

Когда индикатор «Открыть дверцу» светится ровным светом, дверцу загрузочного люка можно открывать.

Добавление или извлечение белья

Нажмите кнопку «Пуск/Остановка», чтобы переключить машину в режим остановки. Когда машина перейдет в режим остановки, лампочка «Выполнение» начнет мигать. Подождите, пока можно будет открыть дверцу загрузочного люка. Откройте дверцу и добавьте или выньте белье. Закройте дверцу загрузочного люка. Для запуска программы нажмите кнопку «Пуск/Остановка».

ИНФОРМАЦИЯ

Дверцу можно открыть только при соответствующем уровне воды. Индикатор «Открыть дверцу» будет мигать до тех пор, пока дверца не будет разблокирована. Когда индикатор начнет светиться ровным светом, дверцу загрузочного люка можно открывать. Откройте дверцу и добавьте или выньте белье.

4.10 Отмена программы

Чтобы отменить программу, поверните ручку выбора программы в положение, соответствующее другой программе. Выбранная ранее программа будет отменена. После отмены программы индикатор «Завершение/Отмена» начнет непрерывно мигать.

ИНФОРМАЦИЯ

Если после отмены программы запустить новую программу, то машина начнет ее выполнение без предварительного слива воды.

Если нужно обязательно открыть дверцу загрузочного люка, когда индикатор «Открыть дверцу» не светится, запустите программу «Отжим+Насос» (см. раздел «Отжим+Насос»).

Повторный запуск цикла отжима белья

Из-за неравномерного распределения белья внутри барабана система автоматического контроля балансировки может прекратить выполнение цикла отжима. Чтобы повторно запустить цикл отжима выполните следующие действия. Перераспределите белье в барабане. Выберите программу «Отжим+Насос» и нажмите кнопку «Пуск/Остановка».

4.11 Окончание программы

После завершения программы включится лампочка ««Завершение/Отмена» на индикаторе выполнения программы и начнет мигать индикатор «Открыть дверцу». Через 1-2 минуты, когда индикатор «Открыть дверцу» начнет светиться ровным светом, дверцу можно будет открыть. Выключите машину, повернув ручку выбора программ в положение «Вкл./Выкл.», выньте из машины белье и закройте дверцу загрузочного люка. После этого машина готова для выполнения следующей программы.

4.12 Индикатор открытия дверцы

Дверцу загрузочного люка можно открывать, когда индикатор «Открыть дверцу» светится ровным светом. Если индикатор мигает, значит, дверца еще не разблокирована. Если индикатор «Открыть дверцу» выключен, не пытайтесь открыть дверцу силой. Когда индикатор начнет светиться ровным светом, дверцу загрузочного люка можно открывать.

4.13 Ваша машина имеет функцию «Режим ожидания».

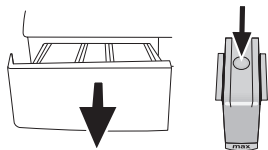
Ваша машина автоматически перейдет в режим энергосбережения, если ни одна программа не была запущена; имеет место ожидание без каких-либо действий, когда машина включена выключателем и ее работа находится на стадии выбора программы; либо не было выполнено никаких действий в течение двух минут после того, как выбранная вами программа закончилась. При этом уменьшится яркость индикаторов. А если машина имеет дисплей, на котором указывается продолжительность программы, то этот дисплей полностью отключится. После поворота ручки выбора программ или нажатия любой кнопки предыдущее состояние индикаторов и дисплея восстановится. Настройки, заданные во время выхода из режима энергосбережения, могут измениться. Перед запуском программы убедитесь в правильности текущих настроек. Задайте их повторно, если необходимо. Это не является неисправностью.

5 Обслуживание и чистка

Регулярная чистка изделия позволит продлить срок его службы и избежать многих проблем.

5.1. Чистка распределителя моющих средств

Регулярно (после каждых 4-5 стирок) очищайте распределитель моющих средств, чтобы в нем не накапливались остатки стирального порошка.



Чтобы вынуть из машины распределитель моющих средств, нажмите на сифоне в отделении для кондиционера на точку, указанную пунктиром, и потяните распределитель на себя.

ИНФОРМАЦИЯ

Если в отделении для кондиционера начинает скапливаться смесь воды и кондиционирующего средства, превышающая нормальный объем, сифон следует очистить.

Промойте распределитель моющих средств и сифон в раковине большим количеством теплой воды. При чистке распределителя надевайте защитные перчатки или пользуйтесь специальной щеткой, чтобы не прикасаться к остаткам моющих средств. После чистки вставьте распределитель на место и проверьте, правильно ли он установлен.

5.2. Чистка дверцы загрузочного люка и барабана

Для моделей с программой очистки барабана см. Эксплуатация машины — Программы. Для моделей без очистки барабана выполните следующие действия, чтобы очистить барабан. Выберите дополнительную функцию

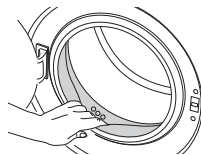
Добавить воды или **Дополнительное полоскание**. Используйте программу Хлопок без предварительной стирки. Установите **температуру на уровень, рекомендованный в инструкции к средству для очистки барабана, которое могут предоставлять официальные сервисные центры**. Запустите эту программу **без загрузки белья в машину**. Перед запуском программы засыпьте 1 пакетик специального средства для очистки барабана (если специальное средство недоступно, засыпьте не более 100 г порошка для удаления накипи) в отделение распределителя моющих средств, предназначенное для основной стирки (отделение номер «2»). Если средство для удаления накипи выпускается в виде таблеток, положите только одну таблетку в отделение для основной стирки номер «2». По завершении программы вытрите уплотнительную манжету изнутри чистой тканью.

ИНФОРМАЦИЯ

Очистку барабана следует производить каждые 2 месяца.

Используйте только те средства от накипи, которые предназначены для стиральных машин.

После каждой стирки проверяйте барабан на наличие посторонних предметов.



Если показанные на рисунке отверстия заблокированы, очистите их с помощью зубочистки.

ИНФОРМАЦИЯ

Наличие в барабане посторонних металлических предметов приведет к образованию пятен ржавчины. Для очистки поверхности барабана используйте средства для чистки нержавеющей стали. Ни в коем случае не используйте металлические мочалки.

5.3. Чистка корпуса и панели управления

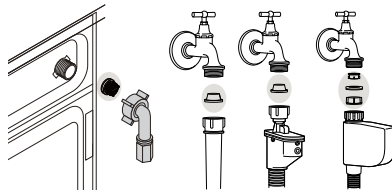
Вымойте корпус машины мыльным раствором или мягким моющим средством и вытрите досуха мягкой тканью. Для чистки панели управления пользуйтесь только мягкой влажной тканью.

ПРЕДУПРЕЖДЕНИЕ

Ни в коем случае не используйте жесткую губку или абразивный материал. Это может повредить окрашенные и пластмассовые детали.

5.4. Очистка фильтров впускных патрубков

Фильтры находятся на концах впускных патрубков для воды на задней стенке машины, а также на концах заливных шлангов в местах подсоединения к водопроводным кранам. Эти фильтры предотвращают попадание в стиральную машину посторонних веществ и грязи из водопровода. По мере загрязнения фильтры следует очищать.



Закройте краны. Снимите гайки на заливных шлангах для доступа к фильтрам во впускных

патрубках. Очистите их подходящей щеточкой. Если фильтры сильно загрязнены, их можно вытащить плоскогубцами и почистить. Извлеките фильтры из прямых концов заливных шлангов вместе с прокладками и тщательно промойте под струей воды. Аккуратно установите прокладки и фильтры на место и затяните гайки шлангов вручную.

5.5. Слив оставшейся воды и очистка фильтра насоса

Стиральная машина оснащена системой фильтров, которая предотвращает попадание в крыльчатку насоса твердых предметов (пуговиц, монет, волокон ткани и т.п.) во время слива воды. Это обеспечивает беспрепятственный слив воды и позволяет продлить срок службы насоса.

Если слив не выполняется нормально, значит, фильтр насоса засорен. Фильтр следует очищать по мере загрязнения, но не реже одного раза в 3 месяца. Перед очисткой фильтра насоса необходимо слить воду.

Кроме того, необходимо полностью сливать воду из машины перед транспортировкой (например, при переезде в другую квартиру) или в случае опасности заморзания воды.



ПРЕДУПРЕЖДЕНИЕ

Наличие посторонних предметов в фильтре насоса может привести к повреждению машины или к сильному шуму во время работы.

Чтобы слить воду и очистить загрязненный фильтр, выполните следующее:

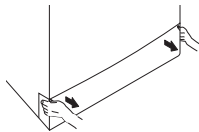
Отключите машину от электрической сети (выньте вилку из розетки).



ПРЕДУПРЕЖДЕНИЕ

Температура воды в машине может достигать 90 °С. Во избежание ожогов дождитесь, пока вода в машине остынет.

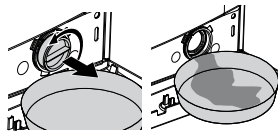
Снимите крышку фильтра, потянув ее за оба края.



ИНФОРМАЦИЯ

Чтобы снять крышку фильтра, можно слегка прижать ее каким-либо инструментом с тонким пластиковым наконечником, вставив его в щель над крышкой. Не используйте для открывания крышки инструменты с металлическими наконечниками.

Чтобы слить воду из машины, выполните описанные ниже действия.



Поставьте перед фильтром вместительную емкость для слива воды. Понемногу поворачивайте фильтр насоса против часовой стрелки, пока не начнет выливаться вода. Слейте воду в установленную перед фильтром емкость. Всегда держите под рукой тряпку для сбора пролитой воды. Когда вода перестанет вытекать, полностью выверните фильтр и выньте его из машины.

Очистите внутреннюю часть фильтра и пространство вокруг крыльчатки насоса от мусора и волокон. Вставьте фильтр на место.

Сначала вставьте на место выступы снизу крышки и затем прижмите верхнюю часть.

6 Технические характеристики

Соответствует требованиям Делегированного регламента Комиссии (ЕС) № 1061/2010	
Наименование поставщика или торговая марка	Beko
Наименование модели	EV 6800 +
Номинальная загрузка сухого белья (кг)	6
Класс энергоэффективности/Шкала: от A+++ (высшая эффективность) до D (низшая эффективность)	A+
Годовое потребление электроэнергии (кВтч) ⁽¹⁾	195
Энергопотребление при выполнении стандартной программы «Хлопок 60 °С» при полной загрузке (кВтч)	0.993
Энергопотребление при выполнении стандартной программы «Хлопок 60 °С» при неполной загрузке (кВтч)	0.873
Энергопотребление при выполнении стандартной программы «Хлопок 40 °С» при неполной загрузке (кВтч)	0.661
Энергопотребление в выключенном состоянии (Вт)	0.200
Энергопотребление в режиме ожидания во включенном состоянии (Вт)	1.000
Годовое потребление воды (л) ⁽²⁾	10340
Класс энергоэффективности отжима/Шкала: от A (высшая эффективность) до G (низшая эффективность)	D
Максимальная скорость отжима (об/мин.)	800
Остаточное содержание влаги (%)	71
Стандартная программа «Хлопок» ⁽³⁾	Программы «Хлопок Эконом 60°С» и «Хлопок Эконом 40°С»
Продолжительность выполнения стандартной программы «Хлопок 60 °С» при полной загрузке (мин.)	130
Продолжительность выполнения стандартной программы «Хлопок 60 °С» при неполной загрузке (мин.)	128
Продолжительность выполнения стандартной программы «Хлопок 40 °С» при неполной загрузке (мин.)	113
Длительность режима ожидания во включенном состоянии (мин.)	N/A
Уровень шума при стирке/отжиме (дБ)	60/72
Встроенный	Non
Высота (см)	84
Ширина (см)	60
Глубина (см)	45
Вес нетто (±4 кг)	56
Один водоприемный патрубков/Два водоприемных патрубка	• / -
• В наличии	
Электропитание (В/Гц)	230 V / 50Hz
Ток (А)	10
Потребляемая мощность (Вт)	2200
Основной код модели	949
<small>(1) Энергопотребление в течение 220 стандартных циклов стирки по программе «Хлопок 60 °С» и «Хлопок 40 °С» с полной и неполной загрузкой, а также в режиме низкого энергопотребления. Фактическое потребление зависит от режима эксплуатации изделия.</small>	
<small>(2) Энергопотребление в течение 220 стандартных циклов стирки по программе «Хлопок 60 °С» и «Хлопок 40 °С» с полной и неполной загрузкой. Фактическое потребление зависит от режима эксплуатации изделия.</small>	
<small>(3) Термины «Стандартная программа «Хлопок 60 °С»» и «Стандартная программа «Хлопок 40 °С»» предполагают соответствующие стандартные программы, указанные на этикетке и информационной табличке, которые используются для стирки хлопчатого белья средней степени загрязнения и обеспечивают наибольшую экономию электроэнергии и воды.</small>	
<small>В связи с усовершенствованием изделия технические характеристики могут быть изменены без предварительного уведомления.</small>	

7 Устранение неисправностей

Программа не запускается после закрытия двери.

- Не была нажата кнопка «Пуск»/«Пауза»/«Отмена». >>> *Нажмите кнопку «Пуск»/«Пауза»/«Отмена».

Невозможно запустить или выбрать программу.

- Стиральная машина переключилась в режим самозащиты из-за нарушения подачи воды или электроэнергии (например, падение напряжения в сети, давления воды и т.п.). >>> Чтобы отменить программу, поверните ручку выбора программы в положение, соответствующее другой программе. Выбранная ранее программа будет отменена. (см. раздел «Отмена программы»).

В машине есть вода.

- В стиральной машине может оставаться немного воды, использовавшейся в процессе контроля качества на предприятии-изготовителе. >>> *Это не является неисправностью и не представляет опасности для машины.*

Машина сильно вибрирует или шумит.

- Машина стоит неустойчиво. >>> *Отрегулируйте ножки, чтобы выровнять машину.*
- В фильтр насоса попал посторонний предмет. >>> *Очистите фильтр насоса.*
- Не сняты транспортировочные предохранительные болты. >>> *Удалите транспортировочные предохранительные болты.*
- Загружено слишком мало белья. >>> *Загрузите в машину больше белья.*
- Загружено слишком много белья. >>> *Вывньте из машины часть белья или распределите его равномерно вручную.*
- Машина наклонена, поскольку под ножку попал посторонний предмет. >>> *Уберите посторонний предмет, чтобы выровнять машину.*

Машина остановилась вскоре после запуска программы.

- Стиральная машина может временно остановиться из-за падения напряжения в сети. >>> *Она возобновит работу после восстановления нормального напряжения.*

Не производится обратный отсчет времени, оставшегося до окончания программы (в моделях с дисплеем).

- Таймер может остановиться на этапе набора воды. >>> *Индикатор таймера не показывает обратный отсчет, пока машина не наберет необходимое количество воды. Машина ожидает, пока не наберется достаточное количество воды, чтобы избежать некачественной стирки из-за недостатка воды. После этого таймер возобновит обратный отсчет.*
- Таймер может остановиться на этапе нагревания воды. >>> *Индикатор таймера не показывает обратный отсчет, пока вода в машине не нагреется до нужной температуры.*
- Таймер может остановиться на этапе отжима. >>> *Возможно, сработала система автоматического контроля балансировки из-за неравномерного распределения белья внутри барабана.*



ИНФОРМАЦИЯ

Если белье в барабане распределено неравномерно, машина не переключается на отжим во избежание повреждения самой машины и окружающих предметов. Белье следует перераспределить и снова запустить отжим.

Из распределителя моющих средств выходит пена.

- Слишком много моющего средства. >>> *Размешайте 1 столовую ложку кондиционера в 0,5 литра воды и залейте в отделение основной стирки распределителя моющих средств.*



ИНФОРМАЦИЯ

Используйте моющие средства, соответствующие программам стирки, с учетом норм загрузки белья (см. таблицу «Описание программ»). При использовании дополнительных средств, таких как пятновыводители, отбеливатели и т. п., количество моющего средства следует уменьшить.

После завершения программы белье остается мокрым

- Возможно, из-за избыточного количества моющего средства образовалась обильная пена, и включилась автоматическая система контроля пенообразования. >>> *Используйте рекомендованное количество моющего средства.*



ИНФОРМАЦИЯ

Если белье в барабане распределено неравномерно, машина не переключается на отжим во избежание повреждения самой машины и окружающих предметов. Белье следует перераспределить и снова запустить отжим.



ПРЕДУПРЕЖДЕНИЕ

Если с помощью этих рекомендаций устранить проблему не удастся, обратитесь в фирменный сервисный центр. Не пытайтесь отремонтировать неисправный прибор самостоятельно.

Изготовитель: «Arcelik A.S.»

Юридический адрес: Караач Джаддеси № 2-6 34445 Сютлюдже Стамбул, Турция (Karaa a Caddesi No:2-6 S tl ce, 34445, Turkey)

Произведено в Турции

Импортер на территории РФ: ООО «БЕКО»

Юридический адрес: 601010, Владимирская область, Киржачский район, завод «БЕКО»

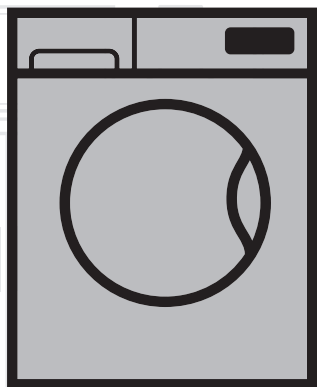
Информацию о сертификации продукта Вы можете уточнить, позвонив на горячую линию 8-800-200-23-56.

Дата производства включена в серийный номер продукта, указанный на этикетке, расположенной на продукте, а именно: первые две цифры серийного номера обозначают год производства, а последние две – месяц. Например, "10-100001-05" обозначает, что продукт произведен в мае 2010 года.



Lavadora

Manual del usuario



EV 6800+

ES | LT

Número del documento = 2820524716_ES/29-03-16.(15:21)

beko



Este producto ha sido fabricado con la tecnología más avanzada mediante métodos que respetan el medio ambiente.

1 Instrucciones importantes para la seguridad y el cuidado del medio ambiente

Esta sección contiene instrucciones sobre seguridad que le ayudarán a protegerse de posibles riesgos de lesiones o daños a la propiedad. La no observancia de estas instrucciones invalidará la garantía.

1.1 Seguridad general

- Los niños mayores de 8 años y las personas sin experiencia o con discapacidad física, sensorial o mental pueden utilizar este aparato, siempre y cuando sean supervisados o adiestrados acerca de su uso seguro y de los peligros asociados. Los niños no deben jugar con el aparato. No permita que los niños lleven a cabo tareas de limpieza y mantenimiento de este aparato sin la debida supervisión. Los niños menores de 3 años deben mantenerse alejados a menos que se encuentren bajo continua supervisión.
- Nunca coloque el aparato sobre una alfombra, ya que la falta de flujo de aire por debajo del aparato provocaría el sobrecalentamiento de las piezas eléctricas, con el consiguiente riesgo de avería.
- Si el aparato presenta alguna anomalía, no lo use hasta que no haya sido reparado por el agente de servicio autorizado, ya que existe riesgo de descarga eléctrica.
- Este aparato está diseñado para reanudar su funcionamiento una vez restablecido el suministro eléctrico después de una interrupción del mismo. Si desea cancelar el programa en curso, consulte la sección "Cancelación del programa".
- Conecte la lavadora a un enchufe provisto de toma de tierra y protegido por un fusible de 16 A. Tenga en cuenta que la instalación de toma de tierra de su hogar debe realizarla un electricista cualificado. Nuestra empresa no se hará responsable de daños provocados por el uso de la lavadora sin una toma de tierra conforme a las normativas locales.
- Las mangueras de toma y evacuación de agua deben estar firmemente acopladas y libres de daños. En caso contrario, existe el riesgo de fugas de agua.
- Jamás abra la puerta de carga ni quite el filtro mientras haya agua en el tambor. De lo contrario correrá el riesgo de sufrir una inundación y de quemarse con el agua caliente.
- No intente abrir a la fuerza la puerta de carga si está bloqueada. La puerta se desbloqueará transcurridos unos minutos desde la finalización del ciclo de lavado. Si fuerza la apertura de la puerta de carga, puede que dañe el mecanismo.
- Desenchufe el aparato cuando no lo utilice.
- Jamás lave el aparato rociándolo con agua, ya que existe riesgo de descarga eléctrica.
- Nunca toque el enchufe con las manos húmedas. Nunca desenchufe el aparato tirando del cable, tire siempre del enchufe.
- Use únicamente detergentes, suavizantes y suplementos aptos para su uso en lavadoras automáticas.
- Siga las instrucciones de las etiquetas de las prendas y los envases de detergente.
- El aparato debe estar desenchufado durante los procedimientos de instalación, mantenimiento, limpieza y reparación.

- Deje siempre los procedimientos de instalación y reparación en manos del **agente de servicio autorizado**. El fabricante no se hará responsable de los posibles daños derivados de la realización de dichos procedimientos por parte de personas no autorizadas.
- En caso de que el cable de alimentación esté dañado, solicite su sustitución al fabricante, al servicio posventa, a personal de cualificación similar (preferiblemente un electricista) o a un agente designado por el importador, con el fin de evitar posibles riesgos.
- Coloque el producto sobre una superficie rígida, plana y nivelada.
- No lo coloque sobre alfombras de pelo o superficies similares.
- No coloque el producto sobre una plataforma alta o cerca del borde de una superficie con caída.
- No coloque el producto sobre el cable de alimentación.
- No utilice esponjas o materiales que puedan rayar. Dañarán las superficies pintadas, cromadas y plásticas.

1.2 Uso previsto

- Este aparato ha sido diseñado para uso doméstico. No es adecuado para un uso comercial y no debe dársele otros usos distintos del uso previsto.
- El aparato sólo debe usarse para lavar y aclarar prendas cuya etiqueta indique que son aptos para lavadora.
- El fabricante declina toda responsabilidad derivada de un uso o transporte incorrectos.

1.3 Seguridad infantil

- Los materiales de embalaje son peligrosos para los niños. Guarde los materiales de embalaje en lugar seguro, lejos del alcance de los niños.
- Los aparatos eléctricos son peligrosos para los niños. Manténgalos alejados del aparato cuando esté en funcionamiento y no permita que lo manipulen. Use la función de bloqueo para niños para evitar que los niños manipulen el aparato.
- No olvide cerrar la puerta de carga al abandonar la estancia en donde esté instalado el aparato.
- Guarde todos los detergentes y aditivos en un lugar seguro y fuera del alcance de los niños. Cierre la tapa de los recipientes de detergente o bien precíntelos.



Al lavar la colada a altas temperaturas, el cristal de la puerta de carga se calienta. Por lo tanto, procure que las personas, especialmente los niños, se mantengan alejadas de la puerta de carga de la lavadora mientras el lavado esté en curso.

1.4 Información sobre el embalaje

- Los materiales de embalaje de su lavadora se han fabricado con materiales reciclables, en conformidad con las normativas nacionales sobre el medio ambiente. No se deshaga de ellos arrojándolos a la basura junto con sus residuos domésticos o de otro tipo. Llévelos a uno de los puntos de reciclaje designado por las autoridades locales.

1.5 Eliminación del aparato al final de su vida útil

- Este aparato se ha fabricado con piezas y materiales de alta calidad que pueden reutilizarse y son aptos para el reciclado. Por lo tanto, no se deshaga del aparato arrojándolo a la basura al final de su vida útil. Llévelo a un punto de recogida para proceder a reciclar sus componentes eléctricos y electrónicos. Solicite a las autoridades locales la dirección del punto de recogida más próximo. Ayude a proteger el medio ambiente y los recursos naturales reciclando los productos usados. En aras de la seguridad de los niños, corte el cable de alimentación e inutilice el mecanismo de bloqueo de la puerta de carga antes de deshacerse del aparato.

1.6 El cumplimiento de la Directiva WEEE



Este producto es conforme con la directiva de la EU sobre residuos de aparatos eléctricos y electrónicos (WEEE) (2012/19/EU). Este producto incorpora el símbolo de la clasificación selectiva para los residuos de aparatos eléctricos y electrónicos (WEEE).

Este aparato se ha fabricado con piezas y materiales de primera calidad, que pueden ser reutilizados y son aptos para el reciclado. No se deshaga del producto junto con sus los residuos domésticos normales y de otros tipos al final de su vida útil. Llévelo a un centro de reciclaje de dispositivos eléctricos y electrónicos. Solicite a las autoridades locales información acerca de dichos centros de recogida.

Cumplimiento de la directiva RoHS:

El producto que ha adquirido es conforme con la directiva de la UE sobre la restricción de sustancias peligrosas (RoHS) (2011/65/UE). No contiene ninguno de los materiales nocivos o prohibidos especificados en la directiva.

2 Instalación

Deje la instalación de la lavadora en manos del agente de servicio autorizado más cercano. Para preparar la lavadora para su uso, consulte la información del manual de usuario y antes de llamar al agente de servicio autorizado asegúrese de que tanto las redes de suministro de agua y electricidad como el sistema de desagüe sean adecuados. Si no lo fuesen, solicite a un técnico y a un fontanero cualificados la realización de las adaptaciones pertinentes.



INFORMACIONES

La preparación del lugar de instalación, así como de los puntos de conexión a las redes eléctrica, de agua y de desagüe, son responsabilidad del cliente.

Asegúrese de que ni las mangueras de toma de agua y de desagüe ni el cable eléctrico se doblen, pincen o retuerzan al colocar la lavadora en su lugar tras los procedimientos de instalación o limpieza.



ADVERTENCIA

La instalación y las conexiones eléctricas del aparato deben dejarse en manos de un agente de servicio autorizado. El fabricante no se hará responsable de los posibles daños derivados de la realización de dichos procedimientos por parte de personas no autorizadas.



ADVERTENCIA

Antes de proceder a la instalación, compruebe visualmente si la lavadora presenta algún defecto. En caso afirmativo, no la instale. Los aparatos dañados pueden poner en peligro su seguridad.

2.1 Ubicación adecuada para la instalación

- Coloque la lavadora sobre un piso sólido. No coloque la lavadora sobre alfombras de pelo o superficies similares.
- El peso total de la lavadora con la secadora situada encima alcanza a plena carga los 180 kilogramos aproximadamente. Coloque la lavadora sobre un piso sólido y plano que tenga una capacidad de carga suficiente.
- No coloque la lavadora sobre del cable de alimentación.
- No instale la lavadora en lugares en los que la temperatura pueda ser inferior a los 0 °C.
- Coloque la lavadora a una distancia de al menos 1 cm respecto de los bordes de otros muebles.

2.2 Retirada de los refuerzos de embalaje

Incline la lavadora hacia atrás para retirar estos refuerzos. Retire los refuerzos de embalaje tirando de la cinta.



2.3 Retirada de las trabas de transporte

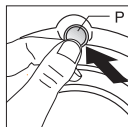
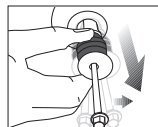
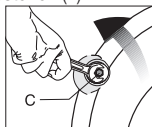


ADVERTENCIA

No retire las trabas de transporte sin haber retirado antes los refuerzos de embalaje.

Retire los pernos de seguridad para el transporte antes de utilizar la lavadora. De lo contrario, el producto sufrirá daños.

Suelte todos los pernos con una llave adecuada hasta que giren libremente (C). Retire los pernos de seguridad para transporte haciéndolos girar con suavidad. Inserte las cubiertas de plástico que encontrará en la bolsa que contiene el manual del usuario en los orificios del panel posterior. (P)



INFORMACIONES

Guarde los pernos de seguridad para el transporte en un sitio seguro para volver a usarlos en el futuro cuando deba transportar de nuevo la lavadora.

No transporte la lavadora sin los pernos de seguridad firmemente colocados en su sitio.

2.4 Conexión del suministro de agua



INFORMACIONES

La presión requerida para el funcionamiento de la lavadora es de entre 1 y 10 bares (0,1 a 1 MPa). Para que la lavadora funcione sin inconvenientes, el grifo abierto debe suministrar un flujo de 10 a 80 litros de agua por minuto. Instale una válvula reductora de la presión si la presión del agua fuese mayor.

Si va a utilizar su lavadora de doble toma de agua como unidad de una sola toma de agua (fría), debe instalar el tapón suministrado junto con la lavadora en la válvula del agua caliente antes de utilizarla. (Afecta a los aparatos suministrados con un grupo de tapón ciego.)

Si va a utilizar las dos tomas de agua de la lavadora, conecte la manguera del agua caliente tras retirar el conjunto de tapón y junta de la válvula del agua caliente. (Afecta a los aparatos suministrados con un grupo de tapón ciego.)



ADVERTENCIA

Los modelos con una sola toma de agua no deben conectarse al grifo del agua caliente. De hacerlo, las prendas sufrirían daños o bien la lavadora pasaría al modo de protección y no funcionaría.

No utilice mangueras de agua viejas o usadas en su nueva lavadora, ya que podrían ocasionar la aparición de manchas en sus prendas.

1. Conecte las mangueras especiales suministradas junto con la lavadora a las válvulas de toma de agua de la lavadora. La manguera roja (izquierda, máximo 90 °C)

es para la toma de agua caliente, y la manguera azul (derecha, máximo 25 °C) es para la toma de agua fría.



ADVERTENCIA

Asegúrese de que las conexiones de agua caliente y fría estén bien hechas cuando se instale la lavadora. De lo contrario, sus prendas podrían quedar calientes al final del proceso de lavado y deteriorarse.

Apriete todas las tuercas de las mangueras a mano. Jamás utilice una llave para apretar las tuercas. Abra completamente los grifos tras realizar la conexión de la manguera para comprobar si existe alguna fuga de agua en los puntos de conexión. Si observa una fuga de agua, cierre el grifo y retire la tuerca. Vuelva a apretar la tuerca cuidadosamente tras comprobar el sello. Para evitar fugas de agua y posibles daños derivados, mantenga los grifos cerrados cuando no utilice la lavadora.

2.5 Conexión al desagüe

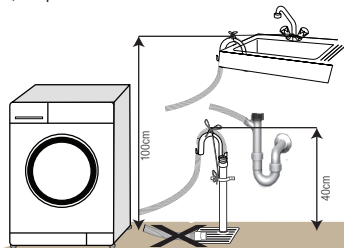
- El extremo de la manguera de desagüe debe conectarse directamente al desagüe o al fregadero.



ADVERTENCIA

No retire las trabas de transporte sin haber retirado antes los refuerzos de embalaje.

- La manguera debe colocarse a una altura de entre 40 y 100 cm.
- En caso que la manguera se eleve tras colocarla a nivel del suelo o bien quede muy cerca del suelo (a menos de 40 cm), la evacuación de agua resultará más dificultosa y la colada puede quedar excesivamente húmeda. Por lo tanto, respete las alturas indicadas en la ilustración.



- Para evitar el reflujos de agua sucia al interior de la lavadora y facilitar el desagüe, no sumerja el extremo de la manguera en el agua sucia ni la inserte en el desagüe más de 15 cm. Si la manguera es demasiado larga, córtela a la longitud adecuada.
- Asegúrese de que el extremo de la manguera no quede doblado, no haya ningún objeto sobre él ni quede pinzado entre el desagüe y la lavadora.
- Si la manguera es demasiado corta, añádale una extensión de manguera original. La manguera no debe superar los 3,2 m de longitud. Para evitar fugas de agua, es preciso conectar adecuadamente la manguera

de extensión y la manguera de desagüe de la lavadora mediante una abrazadera.

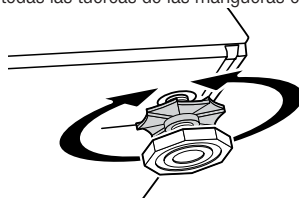
2.6 Ajuste de los pies



ADVERTENCIA

Para que su lavadora funcione de forma silenciosa y sin vibraciones, debe estar colocada de forma nivelada y equilibrada sobre sus pies. Equilibre la lavadora ajustando los pies. De lo contrario, es posible que la lavadora se mueva de su sitio, causando golpes y vibraciones.

Afloje con la mano las tuercas de las patas. Ajuste las patas hasta que la lavadora quede correctamente nivelada. Apriete de nuevo todas las tuercas de las mangueras con la mano.



ADVERTENCIA

No utilice ninguna herramienta para aflojar las tuercas, ya que podría dañarlas.

2.7 Conexión eléctrica

Conecte la lavadora a un enchufe provisto de toma de tierra y protegido por un fusible conforme a los valores indicados en la tabla de especificaciones técnicas. Nuestra empresa no se hará responsable de daños provocados por el uso de la lavadora sin una toma de tierra conforme a las normativas locales.

- Las conexiones deben cumplir con las normativas nacionales.
- Tras la instalación, el enchufe del cable de alimentación debe quedar al alcance de la mano.
- La tensión y la protección por fusible permitida se indican en la sección "Especificaciones técnicas". Si el valor actual del fusible o el disyuntor de su domicilio es inferior a 16 amperios, solicite a un electricista cualificado la instalación de un fusible de 16 amperios.
- La tensión especificada debe ser igual a la tensión de la red eléctrica de su domicilio.
- No utilice cables de extensión ni ladrones para realizar la conexión eléctrica.



ADVERTENCIA

Deje en manos de un agente de servicio autorizado la sustitución de los cables de alimentación dañados.

2.8 Primer uso

Antes de empezar a utilizar la lavadora, asegúrese de haber realizado todas las preparaciones indicadas en las secciones "Instrucciones importantes sobre seguridad" e "Instalación" del manual de instrucciones.

Para preparar la lavadora para lavar sus prendas, ejecute en primer lugar el programa Algodón-90. Antes de dar inicio al programa, vierta un máximo de 100 g de antical en polvo en el compartimento de detergente del lavado principal (compartimento nº II). Si el producto antical viene en forma de tabletas, ponga una sola tableta en el compartimento nº II. Seque el interior del fuelle con un paño limpio una vez finalizado el programa.



INFORMACIONES

Use un producto antical adecuado para lavadoras.

Es posible que haya quedado algo de agua en el interior de la lavadora como consecuencia de los procesos de control de calidad aplicados durante la fase de producción. Este agua no es nociva para la lavadora.

2.9 Eliminación del material de embalaje

Los materiales de embalaje son peligrosos para los niños. Guarde los materiales de embalaje en lugar seguro, lejos del alcance de los niños.

Los materiales de embalaje de su lavadora se han fabricado con materiales reciclables. Deshágase de ellos de forma adecuada y clasifíquelos atendiendo a las directrices de reciclado de residuos. No los tire a la basura junto con los residuos domésticos normales.

2.10 Transporte del producto

Desenchufe la lavadora antes de su transporte.

Desconéctela de las redes de desagüe y suministro de agua. Evacúe por completo el agua que pueda quedar en el interior de la lavadora, vea la sección "Evacuación del agua restante y limpieza del filtro de la bomba". Coloque los pernos de seguridad para el transporte en el orden inverso al de su retirada, vea la sección "Retirada de las trabas de transporte".



INFORMACIONES

No transporte la lavadora sin los pernos de seguridad firmemente colocados en su sitio.

2.11 Cómo deshacerse de su vieja lavadora

Deshágase de su vieja lavadora de forma respetuosa con el medio ambiente.

Consulte a su distribuidor o centro de recogida de residuos más próximo para obtener información al respecto.

En aras de la seguridad de los niños, corte el cable de alimentación e inutilice el mecanismo de bloqueo de la puerta de carga antes de deshacerse de la lavadora.

3 Preparación

3.1 Consejos para ahorrar energía

La siguiente información le ayudará a utilizar su lavadora de forma eficiente y respetuosa con el medio ambiente.

- Utilice la lavadora siempre a la máxima capacidad de carga permitida por el programa seleccionado pero sin sobrecargarla. Consulte la tabla de programas y consumos.
- Siga siempre las instrucciones del envase del detergente.
- Lave las prendas con poca suciedad a temperaturas bajas.

- Use los programas más cortos para coladas de poco volumen o formadas por prendas con poca suciedad.
- No utilice temperaturas altas para prendas que no estén muy sucias ni presenten manchas resistentes.
- No utilice una cantidad de detergente superior a la cantidad recomendada en el envase.

3.2 Clasificación de las prendas

- Ordene la colada por tipo y color del tejido, grado de suciedad y temperatura admisible para el agua.
- Siga siempre las instrucciones de las etiquetas de las prendas.

3.3 Preparación de las prendas para el lavado

- Las prendas con accesorios metálicos como sujetadores, hebillas de cinturones o botones metálicos dañarán la lavadora. Retire las piezas metálicas de las prendas o bien introdúzcalas en una bolsa de lavado o funda de almohada.
- Retire de los bolsillos monedas, bolígrafos o clips, dé la vuelta a los bolsillos y cepíllelos. Si olvida ese tipo de objetos en los bolsillos de las prendas, es posible que se oigan ruidos durante el lavado.
- Introduzca las prendas de pequeño tamaño, por ejemplo calcetines de niños o medias de nylon, en una bolsa de lavado o funda de almohada.
- Introduzca las cortinas en la lavadora de forma que queden holgadas. Previamente, retire los enganches de la cortina.
- Abroche las cremalleras, cosa los botones flojos y remiende los desgarrones.
- Lave los productos que lleven la etiqueta "lavar a máquina" o "lavar a mano" con el programa apropiado.
- No ponga en la misma colada las prendas blancas y de color. Las prendas nuevas de colores oscuros destiñen mucho. Lávelas por separado.
- Las manchas resistentes deben tratarse adecuadamente antes del lavado. En caso de duda, consulte con un establecimiento de limpieza en seco.
- Use únicamente tintes y productos antical que sean adecuados para lavadoras. Tenga siempre en cuenta las instrucciones del envase.
- Dé la vuelta a los pantalones y prendas delicadas antes de lavarlos.
- Meta las prendas de lana de Angora en el congelador durante unas horas antes de lavarlas. De esta forma reducirá la formación de bolas.
- Las prendas que hayan estado en contacto continuado con materiales como levaduras, polvo de cal, leche en polvo, etc., deben sacudirse antes de introducirse en la lavadora, ya que tales materiales pueden acumularse con el tiempo en los componentes internos de la lavadora y causar averías.

3.4 Capacidad de carga correcta

La máxima capacidad de carga depende del tipo de colada, el grado de suciedad y el programa de lavado que desee utilizar.

La lavadora ajusta automáticamente la cantidad de agua al peso de la colada.



ADVERTENCIA

Aténgase a la información de la tabla de programas y consumos. Si sobrecarga la lavadora, su rendimiento se verá reducido, pudiendo aparecer además vibraciones y ruidos.

Los tipos de ropa y los pesos medios de la tabla siguiente sirven como ejemplos.

Tipo de ropa	Peso (g)
Albornoz	1200
Funda de edredón	700
Sábana	500
Funda de almohada	200
Mantel	250
Toalla	200
Camisa de hombre	200

3.5 Carga de la colada

Abra la puerta de carga. Coloque las prendas holgadamente en el interior de la lavadora. Cierre la puerta de carga empujándola hasta que oiga un clic. Asegúrese de que ninguna prenda quede atrapada en la puerta.



INFORMACIONES

Durante el transcurso de los programas de lavado, la puerta de carga está bloqueada, y sólo podrá abrirse transcurridos unos instantes desde la finalización del programa de lavado.



ADVERTENCIA

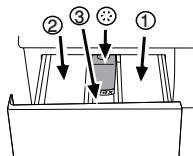
Si coloca la colada de forma incorrecta, es posible que la lavadora emita ruidos y vibraciones.

3.6 Uso de detergente y suavizante

Depósito de detergente

El depósito del detergente consta de tres compartimentos:

- (1) para prelavado
- (2) para lavado principal
- (3) para suavizante
- (*) además, el compartimento del suavizante tiene un sifón.



Detergente, suavizante y otros agentes de limpieza

- Añada detergente y suavizante antes de iniciar el programa de lavado.
- Jamás abra el depósito de detergente mientras el programa de lavado esté en curso.
- Cuando utilice un programa sin prelavado, no vierta detergente en el compartimento de prelavado (compartimento nº 1).

- En los programas con prelavado, no vierta detergente en el compartimento de prelavado (compartimento nº 1).
- No seleccione un programa con prelavado si está utilizando detergente en bolsitas o una bola dispensadora. Coloque la bolsita de detergente o la bola dispensadora directamente sobre la colada en el tambor de la lavadora.
- Si utiliza detergente líquido, no olvide colocar el recipiente con el detergente líquido en el compartimento de lavado principal (compartimento nº 2).

3.7 Selección del tipo de detergente

El tipo de detergente que debe utilizarse depende del tipo y el color del tejido.

- Utilice detergentes distintos para prendas blancas y para prendas de color.
- Lave sus prendas delicadas única y exclusivamente con detergentes especiales (detergentes líquidos, jabón para lana, etc.)
- Cuando lave prendas oscuras y colchas, le recomendamos usar un detergente líquido.
- Lave las prendas de lana con un detergente específico.



ADVERTENCIA

Utilice únicamente detergentes específicos para lavadoras automáticas.

No utilice jabón en polvo.

3.8 Ajuste de la cantidad de detergente

La cantidad de detergente que debe usar dependerá del volumen de la colada, el grado de suciedad y la dureza del agua. Lea con atención las instrucciones del fabricante incluidas en el envase del detergente y respete las dosis indicadas.

- No utilice una cantidad superior a la recomendada en el paquete con el fin de evitar los problemas causados por el exceso de espuma y el enjuague incorrecto, además de ahorrar dinero y proteger el medio ambiente.
- Utilice una cantidad menor de detergente para coladas de poco volumen o formadas por prendas no muy sucias.
- Use los detergentes concentrados en las dosis recomendadas.

3.9 Uso de suavizantes

Vierta el suavizante en el compartimento del suavizante o en el depósito de detergente.

- Respete las dosis recomendadas en el envase.
- No rebase la marca de nivel máximo (>max<) del compartimento del suavizante.
- Si el suavizante ha perdido su fluidez, dilúyalo en agua antes de verterlo en el depósito de detergente.

Uso de lejías

- Seleccione un programa con prelavado y añada la lejía al inicio del prelavado. No añada detergente al compartimento de prelavado.
- No mezcle la lejía con el detergente.
- Utilice una pequeña cantidad de lejía (aprox. 50 ml) y aclare las prendas bien, ya que este tipo de productos pueden irritar la piel. No vierta la lejía sobre las prendas ni la utilice para prendas de color.
- Cuando utilice lejía con oxígeno, siga las instrucciones del envase y seleccione un programa de temperatura baja.

- Las lejías con oxígeno pueden utilizarse junto con otros detergentes; no obstante, si su densidad es distinta a la del detergente, vierta el detergente en primer lugar en el compartimento n° "II" en el depósito de detergente y espere hasta que el detergente se absorba durante la toma de agua de la lavadora. A continuación, vierta la lejía en el mismo compartimento mientras la lavadora esté aún tomando agua.

Uso de un producto antical

- Cuando sea necesario, utilice productos antical específicamente fabricados para su uso en lavadoras.
- Siga siempre las instrucciones del envase.

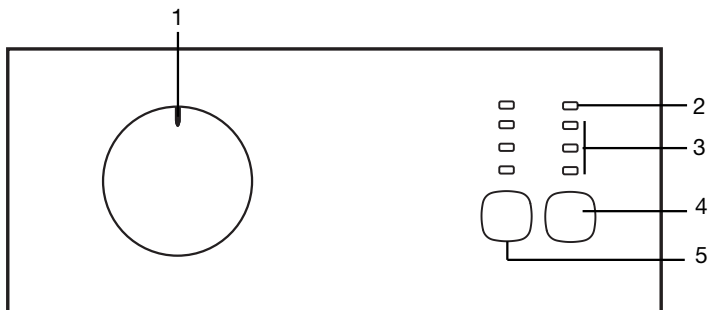
3.10 Consejos para un lavado eficiente

		Prendas			
		Colores claros y blancos	Colores	Colores oscuros	Prendas delicadas/Lana/Seda
		(Rango de temperaturas recomendado basado en el grado de suciedad: 40-90°C)	(Rango de temperaturas recomendado basado en el grado de suciedad: fría-40 °C)	(Rango de temperaturas recomendado basado en el grado de suciedad: fría-40 °C)	(Rango de temperaturas recomendado basado en el grado de suciedad: fría-30 °C)
Grado de suciedad	Elevado (manchas difíciles, p. ej. de hierba, café, fruta o sangre.)	Puede que sea necesario tratar las manchas o realizar un prelavado. Los detergentes líquidos y en polvo recomendados para las prendas blancas pueden utilizarse en las dosis recomendadas para las prendas con un grado de suciedad elevado. Se recomienda el uso de detergentes en polvo para limpiar manchas de arcilla y tierra, así como las manchas sensibles a la lejía.	Los detergentes líquidos y en polvo recomendados para las prendas de color pueden utilizarse en las dosis recomendadas para las prendas con un grado de suciedad elevado. Se recomienda el uso de detergentes en polvo para limpiar manchas de arcilla y tierra, así como las manchas sensibles a la lejía. Use detergentes sin lejía.	Los detergentes líquidos aptos para las prendas de color y oscuras pueden utilizarse en las dosis recomendadas para las prendas con un grado de suciedad elevado.	Es preferible el uso de detergentes líquidos para las prendas delicadas. Las prendas de lana y seda deben lavarse con detergentes especiales para lana.
	Grado de suciedad normal (Por ejemplo, manchas causadas por la piel en puños y cuellos)	Los detergentes líquidos y en polvo recomendados para las prendas blancas pueden utilizarse en las dosis recomendadas para las prendas con un grado de suciedad normal.	Los detergentes líquidos y en polvo recomendados para las prendas de color pueden utilizarse en las dosis recomendadas para las prendas con un grado de suciedad normal. Use detergentes sin lejía.	Los detergentes líquidos aptos para las prendas de color y oscuras pueden utilizarse en las dosis recomendadas para las prendas con un grado de suciedad normal.	Es preferible el uso de detergentes líquidos para las prendas delicadas. Las prendas de lana y seda deben lavarse con detergentes especiales para lana.
	Grado de suciedad bajo (sin manchas visibles.)	Los detergentes líquidos y en polvo recomendados para las prendas blancas pueden utilizarse en las dosis recomendadas para las prendas con un grado de suciedad bajo.	Los detergentes líquidos y en polvo recomendados para las prendas de color pueden utilizarse en las dosis recomendadas para las prendas con un grado de suciedad bajo. Use detergentes sin lejía.	Los detergentes líquidos aptos para las prendas de color y oscuras pueden utilizarse en las dosis recomendadas para las prendas con un grado de suciedad bajo.	Es preferible el uso de detergentes líquidos para las prendas delicadas. Las prendas de lana y seda deben lavarse con detergentes especiales para lana.

4 Funcionamiento del aparato

4.1 Panel de control

- 1 - Selector de programas
(Posición superior Encendido/
Apagado)
- 2 - Indicador de puerta abierta
- 3 - Indicador de seguimiento de
programa
- 4 - Botón de Inicio/Pausa
- 5 - Botón de ajuste de la
velocidad de centrifugado



4.2 Preparación de la lavadora

Asegúrese de que las mangueras estén firmemente conectadas. Enchufe la lavadora. Abra completamente el grifo. Introduzca la colada en la lavadora. Añada detergente y suavizante.

Selección de programas

Seleccione el programa más adecuado para el tipo, la cantidad y el grado de suciedad de sus prendas, según lo indicado en la tabla de programas y consumos y en la tabla de temperaturas que figura a continuación. Seleccione el programa deseado mediante el selector de programas.

90 °C	Prendas de algodón y lino blanco con un alto grado de suciedad (cubremesas, manteles, toallas, sábanas, etc.)
60 °C	Prendas de algodón o sintéticas de color que no destiñan y con un grado normal de suciedad (camisas, camisones, pijamas, etc.) y prendas de lino ligeramente sucias (ropa interior, etc.)
40 °C- 30 °C- Fría	Coladas mixtas, incluidos tejidos delicados (cortinas velo, etc.), sintéticos o de lana.

i INFORMACIONES

Use un producto antical adecuado para lavadoras. Los programas están limitados por la mayor velocidad de centrifugado posible para ese tipo particular de tejido. Al seleccionar el programa que vaya a utilizar, considere el tipo de tejido, el color, el grado de suciedad y la temperatura recomendable del agua. Si desea más información acerca de los programas, consulte la tabla de programas y consumos.

4.3 Programas principales

Utilice los siguientes programas principales según el tipo de tejido.

• Algodón

Use este programa para prendas de algodón tales como sábanas, juegos de fundas de almohada y edredón, toallas, albornoces, ropa interior, etc. La colada se lavará con movimientos vigorosos en un ciclo de lavado más largo.

• Tejidos sintéticos

Use este programa para lavar prendas sintéticas (camisas, blusas, tejidos mezcla de sintético y algodón, etc.) La colada se lavará con movimientos suaves en un ciclo de lavado más corto en comparación con el programa Algodón. Para cortinas y tules, utilice el programa Sintéticos 40°C. Lave los velos y los encajes vertiendo una cantidad pequeña de detergente en el compartimento del lavado principal, ya que su textura mallada genera mucha espuma. No añada detergente al compartimento de prelavado.

• Tejidos de lana

Use este programa para lavar sus prendas de lana. Seleccione la temperatura más adecuada según las indicaciones de las etiquetas de sus prendas. Use detergentes adecuados para lavar lana.

4.4 Programas adicionales

La lavadora dispone de programas adicionales para casos especiales.

i INFORMACIONES

Los programas adicionales pueden variar según el modelo de su lavadora.

• Algodón Eco

Use este programa para lavar prendas que puedan lavarse en el programa para algodones durante más tiempo, con un magnífico rendimiento con el fin de ahorrar energía.

i INFORMACIONES

El programa Algodón Económico consume menos energía en comparación con los demás programas de algodón.

• Delicado

Use este programa para lavar sus prendas delicadas. La colada se lavará con movimientos suaves, sin centrifugados intermedios, en comparación al programa Sintéticos.

• Lavado a mano

Utilice este programa para prendas de lana o delicadas con la etiqueta "no lavar con lavadora" y para las cuales se recomienda lavar a mano. La lavadora lava la colada con movimientos muy suaves para no dañar las prendas.

•Mini 30

Use este programa para lavar en poco tiempo prendas de algodón con un grado ligero de suciedad.

• Prelavado-Algodón

Utilice este programa sólo para ropa de algodón muy sucia.

4.5 Programas especiales

Para aplicaciones específicas, seleccione cualquiera de los siguientes programas:

• Aclarado

Use este programa cuando desee enjuagar o almidonar por separado.

• Centrifugado + Vaciado

Use este programa para aplicar un ciclo de centrifugado adicional a la colada o para evacuar el agua de la lavadora.

i INFORMACIONES

Si solo desea vaciar el agua sin un centrifugado, seleccione el programa Centrifugado+Bomba y pulse el botón "Inicio / Pausa". La lavadora cambiará al centrifugado cuando haya finalizado este paso del programa. Pulse el botón "Inicio / Pausa" para detener la lavadora tan pronto como vea que el tambor empieza a girar. Y cancele este programa girando el selector de programas a cualquier otra posición.

4.6 Selección de la velocidad de centrifugado

Cada vez que seleccione un programa nuevo, el indicador de velocidad de centrifugado mostrará la velocidad de centrifugado recomendada para dicho programa.

Para reducir la velocidad de centrifugado, pulse la tecla de ajuste de la velocidad de centrifugado. La velocidad de centrifugado se reduce gradualmente. A continuación, y dependiendo del modelo del aparato, la pantalla mostrará las opciones "Sin aclarado" o "Sin centrif.". Consulte la sección "Selección de funciones auxiliares" para obtener más información sobre estas opciones.

Valores indicativos de los programas de sintéticos (ES)

	Carga (kg)	Consumo de agua (l)	Consumo de energía (kWh)	Duración del programa (min) *	Contenido de humedad restante (%) ** ≤ 1000 rpm	Contenido de humedad restante (%) ** > 1000 rpm
Sintético 60	2.5	55	1.02	01:53	45	40
Sintético 40	2.5	54	0.50	01:45	45	40

* La pantalla mostrará el tiempo de lavado del programa seleccionado. Es normal que puedan producirse pequeñas diferencias entre el tiempo mostrado en pantalla y el tiempo real de lavado.

** Los valores correspondientes a la humedad restante pueden variar en función de la velocidad de centrifugado seleccionada.

Prendas oscuras	Prendas oscuras	Tejidos sintéticos	Algodones (Algodón)	Prelavado	Lavado principal	Aclarado	Lavado	Centrifugado	Prendas delicadas (Delicado)	Eliminación de pelusa de mascotas	Eliminación de pelusa de mascotas +
Secado (Bomba)	Antiarrugas	Colchas (Edredón) (Ropa de cama)	Bloqueo para niños	Lavado a mano	Protección de bebés (BabyProtect)	Algodón Eco	Tejidos de lana	Expreso 14 Expreso súper corto (Press Super Short)	Lavado diario	Mini 30	BabyProtect +
Lavado diario expreso (Daily Express)	Mantenimiento del aclarado (Sin aclarado)	Inicio/Pausa	Sin centrifugado	Lavado rápido	Acabado	Fría	Temperatura	Limpieza del tambor	Ropa interior	Limpieza Eco (Eco Clean)	
Mixtos 40 (Mix 40)	Súper 40	Aclarado adicional (Aclarado Extra)	Aireado	Camisas	Pantalones tejanos	Deportes (Sports)	Selección de retardo	Intensivo	Cuidado de la moda	Encendido/apagado	Puerta


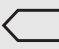


ES						
Programa		Carga máx. (kg)	Duración del programa (min.)	Consumo de agua (l)	Consumo energético (kWh)	Vel. Máx.***
Algodón	90	6	130	52	1.71	1400
Prelavado-Algodón	60	6	118	60	1.44	1400
Algodón	40	6	80	52	0.59	1400
Algodón	Frío	6	80	52	0.10	1400
Algodón Eco	60**	6	130	49	0.99	1400
Algodón Eco	60**	3	128	45	0.87	1400
Algodón Eco	40**	3	113	45	0.66	1400
Tejidos sintéticos	60	2.5	113	65	1.02	800
Tejidos sintéticos	40	2.5	105	64	0.56	800
Tejidos sintéticos	Frío	2.5	66	62	0.10	800
Delicado	30	2	61	47	0.26	800
Tejidos de lana	40	1.5	54	50	0.35	800
Lavado a mano	20	1	41	34	0.20	800
Mini 30	30	2.5	29	72	0.21	1400

4.7 Tabla de programas y consumos

• : Seleccionable

** : Programa Etiqueta de Energía (EN 60456)

*** : Si la velocidad máxima de centrifugado de su lavadora es inferior a este valor, podrá seleccionar como máximo la velocidad máxima de centrifugado.

 INFORMACIONES	
Los consumos de agua y energía eléctrica pueden variar dependiendo de los cambios en la presión, la dureza y la temperatura del agua, la temperatura ambiente, el tipo y la cantidad de prendas, las funciones auxiliares seleccionadas, la velocidad de centrifugado y las fluctuaciones de la tensión de alimentación.	
	*** "Algodón económico 40 °C y Algodón económico 60 °C son ciclos estándar." Estos ciclos se conocen como "Ciclo estándar para algodón a 40 °C" y "Ciclo estándar para algodón a 60 °C" y se indican mediante los símbolos   en el panel.

4.8 Inicio del programa

Pulse la tecla "Inicio/Pausa" para iniciar el programa. La luz de seguimiento de programa se encenderá, indicando el inicio del programa.

Progreso del programa

El indicador de seguimiento de programa permite comprobar el progreso de un programa en curso con las luces "En funcionamiento" y "Parada/Cancelar".



INFORMACIONES

Si la lavadora no pasa al centrifugado, es posible que el sistema de detección automática de desequilibrio de la carga se haya activado debido a un desequilibrio en la distribución de la colada en la lavadora.

4.9 Bloqueo de la puerta de carga

La puerta de carga dispone de un sistema de bloqueo que evita que la puerta se abra cuando el nivel de agua en el tambor desaconseje su apertura.

Si desea abrir la puerta de carga con la lavadora en funcionamiento, pulse el botón "Inicio / Pausa" para realizar una pausa en el funcionamiento. La luz "Puerta abierta" empezará a parpadear al poner la lavadora en el modo de pausa. La lavadora comprueba el nivel del agua en el interior del tambor. Si el nivel del agua es adecuado, la luz "Puerta abierta" se quedará iluminada permanentemente en un plazo de 1 a 2 minutos y la puerta de carga podrá abrirse. Si el nivel de agua no es el adecuado, la luz "Puerta abierta" se apagará y la puerta no podrá abrirse. Si de todas formas tiene que abrir la puerta de carga aunque la luz "Puerta abierta" esté apagada, deberá cancelar el programa en curso, vea la sección "Cancelación del programa".

Paso de la lavadora al modo en espera

Pulse la tecla "Inicio / Pausa" para pasar la lavadora al modo en espera mientras haya un programa en curso. Comienza a parpadear la luz "En funcionamiento" en el indicador de seguimiento de programa para mostrar que la lavadora ha cambiado al modo de pausa.

Cuando la puerta de carga está lista para su apertura, permanece iluminada la luz "Puerta abierta".

Añadir o retirar prendas de la colada

Pulse el botón "Inicio / Pausa" para que la lavadora pase al modo de pausa. Cuando la lavadora está en modo de pausa, parpadea la luz "En funcionamiento". Espere hasta que la puerta de carga pueda abrirse. Abra la puerta de carga y añada o retire prendas de la colada.

Cierre la puerta de carga. Pulse el botón "Inicio / Pausa" para poner en marcha la lavadora.



INFORMACIONES

La puerta puede abrirse si el nivel de agua es adecuado. El símbolo de puerta abierta parpadea hasta que la puerta de carga está preparada para su apertura. El símbolo permanece iluminado cuando la puerta está lista para su apertura. Puede abrir la puerta para añadir/retirar ropa.

4.10 Cancelación del programa

Para cancelar el programa, gire el selector de programas para seleccionar otro programa. El programa anterior se cancelará. La luz "Fin/Cancelación" parpadeará de forma continua para indicar que el programa ha sido cancelado.



INFORMACIONES

Si inicia un nuevo programa tras cancelar el anterior, este nuevo programa se iniciará sin vaciar el agua de la lavadora.

Si debe abrir la puerta de carga con la luz "Puerta abierta" apagada, deberá utilizar el programa "Centrifugado+bomba". Véase "Centrifugado+Bomba"

Nuevo centrifugado de la ropa

El sistema de control de carga desequilibrado puede impedir el centrifugado si la carga de ropa de la lavadora no está equilibrada. Si desea centrifugar de nuevo:

Reorganice la colada en la lavadora. Seleccione el programa Centrifugado+Bomba y pulse el botón "Inicio / Pausa".

4.11 Fin del programa

La luz "Finalizar/Cancelar" del indicador de seguimiento de programas se iluminará cuando haya finalizado el programa; y el símbolo de puerta abierta parpadeará durante 1-2 minutos hasta que la puerta esté lista para su apertura. Cuando el símbolo de puerta abierta permanezca iluminado, podrá abrir la puerta.

Para apagar la lavadora, gire el selector de programas a la posición "Encendido / Apagado". Extraiga su colada y cierre la puerta de carga. La máquina estará lista para un nuevo ciclo de lavado.

4.12 Puerta abierta

El símbolo de "Puerta abierta" se ilumina cuando la puerta está lista para su apertura. Hasta ese momento, parpadea. Si no se ilumina el símbolo de "Puerta abierta", no intente abrir la puerta. La luz del símbolo permanece iluminada cuando la puerta está lista para su apertura.

4.13 Su máquina dispone de un modo en espera.

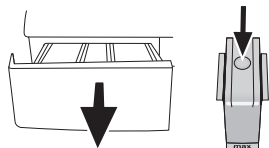
En caso de que no ejecute ningún programa o espere sin realizar ninguna otra operación tras encender la máquina mediante el botón de encendido/apagado y mientras esta se encuentre en medio de un proceso de selección, o si no realiza ninguna otra operación en un plazo aproximado de 2 minutos tras finalizar la selección de un programa, su máquina pasará automáticamente al modo de ahorro de energía. El brillo de las luces indicadoras se reducirá. Además, si el aparato dispone de una pantalla que muestre la duración del programa, dicha pantalla se apagará completamente. Si gira el selector de programas o pulsa algún botón, tanto las luces como la pantalla volverán a su estado anterior. Las selecciones que haya realizado pueden variar al salir del modo de ahorro de energía. Compruebe la idoneidad de sus selecciones antes de poner en marcha el programa y reajústelas en caso necesario. Esto no constituye anomalía alguna.

5 Mantenimiento y limpieza

La limpieza de la lavadora a intervalos regulares contribuye a prolongar su vida útil y a reducir la frecuencia de aparición de los problemas más comunes.

5.1 Limpieza del depósito de detergente

Limpie regularmente (cada 4 o 5 ciclos de lavado) el depósito de detergente tal como se indica a continuación con el fin de evitar la acumulación de detergente en polvo con el tiempo.



Haga presión sobre el punto marcado en el sifón del compartimiento del suavizante y tire hacia usted hasta retirar el depósito de la lavadora.

i INFORMACIONES

Si se empiezan a acumular cantidades anormales de agua y suavizante en el compartimiento del suavizante, deberá limpiar el sifón.

Lave el depósito de detergente y el sifón en el fregadero con abundante agua tibia. Póngase guantes o utilice un cepillo adecuado para evitar que los residuos del depósito entren en contacto con su piel durante el lavado. Tras la limpieza, vuelva a colocar el depósito en su sitio y asegúrese de que se haya asentado correctamente.

5.2 Limpieza de la puerta de carga y el tambor

Para productos con programa de limpieza del tambor, por favor, vea Manejo del producto - Programas.

Para productos sin limpieza del tambor, siga los pasos de abajo para limpiar el tambor:

Seleccione las funciones adicionales **Agua Adicional** o **Enjuague Adicional**. Use un **programa** de Algodón sin prelavado. Ajuste **la temperatura al nivel recomendado con el producto de limpieza del tambor que puede facilitarse desde servicios autorizados**. Aplique este procedimiento **sin ninguna prenda en el producto**.

Antes de iniciar el programa, vierta una bolsa de detergente especial para la limpieza de tambores (si el detergente especial no pudiera ser suministrado, ponga un máximo de 100 g de polvo antical) en el compartimiento de lavado principal (compartimento n.º "2"). Si el antical está en formato tableta, coloque sólo una tableta en el compartimiento de lavado principal n.º "2". Seque el interior del fuelle con un trapo limpio después de que el programa haya finalizado.

i INFORMACIONES

Repita el proceso de limpieza del tambor cada 2 meses.

Use un producto antical adecuado para lavadoras.

Tras cada lavado, asegúrese de que no queden sustancias extrañas en el tambor.



Si se obstruyen los orificios del fuelle que se muestran en la figura, ábralos con un palillo.

i INFORMACIONES

Los cuerpos extraños metálicos oxidarán el tambor. Limpie las manchas de la superficie del tambor con limpiadores para acero inoxidable. Jamás utilice estropajos metálicos.

5.3 Limpieza del cuerpo y el panel de control

Limpie el cuerpo de la lavadora con agua jabonosa o detergentes en gel suaves y no corrosivos, según sea necesario, y seque con un trapo suave.

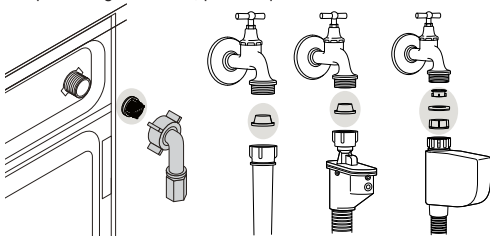
Utilice solo un trapo suave y húmedo para limpiar el panel de control.

! ADVERTENCIA

No utilice esponjas o materiales que puedan rayar. Dañaría las superficies pintadas y plásticas.

5.4 Limpieza de los filtros de la toma de agua

En el extremo de cada válvula de toma de agua ubicada en la parte trasera de la lavadora, así como en el punto de conexión de cada manguera de entrada de agua con el grifo, hay un filtro. Estos filtros evitan que los objetos extraños y la suciedad del agua penetren en la lavadora. Límpielos regularmente, puesto que se ensucian con el uso.



Cierre los grifos. Para acceder a los filtros de las válvulas de toma de agua, retire las tuercas de las mangueras de toma de agua. Limpie los filtros con un cepillo adecuado. Si los filtros están muy sucios, extráigalos con unos alicates y a continuación límpielos. Extraiga los filtros y las juntas en el extremo plano de las mangueras de entrada de agua y límpielos concienzudamente bajo un chorro de agua corriente. Vuelva a colocar con cuidado las juntas y los filtros en su sitio y apriete con la mano las tuercas de la manguera.

5.5 Evacuación del agua restante y limpieza del filtro de la bomba

El sistema de filtros de su lavadora evita que los objetos sólidos tales como botones, monedas o pelusas de los tejidos atasquen el propulsor de la bomba durante la evacuación del agua de lavado. De esta manera, el agua se evacuará si ningún problema y la vida útil de la bomba será mayor.

Si la lavadora no evacúa el agua, es posible que el filtro de la bomba esté atascado. Es preciso limpiar el filtro siempre que esté atascado o, en todo caso, cada 3 meses. Es preciso evacuar el agua antes de proceder a limpiar el filtro de la bomba.

También hay que evacuar el agua antes de transportar la lavadora (p. ej. en un traslado de domicilio) o en caso de heladas.



ADVERTENCIA

Las sustancias extrañas que queden en el filtro de la bomba pueden dañar la lavadora o producir ruidos molestos.

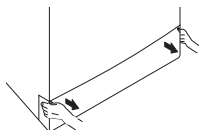
Para limpiar el filtro y evacuar el agua:
Desenchufe la lavadora para interrumpir el suministro eléctrico.



ADVERTENCIA

La temperatura del agua en el interior del tambor puede llegar a los 90 °C. Para evitar riesgos de quemaduras, deje que la lavadora se enfríe antes de proceder a limpiar el filtro.

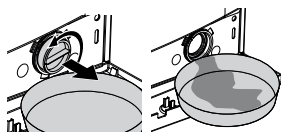
Abra la tapa del filtro tirando desde ambos lados en la parte superior.



INFORMACIONES

Puede retirar la cubierta del filtro empujándola suavemente hacia abajo con un utensilio fino con punta de plástico a través de la abertura situada encima de la propia cubierta del filtro. No utilice utensilios con punta metálica para retirar la cubierta.

Siga las siguientes instrucciones para evacuar el agua de la lavadora.



Coloque un recipiente de gran capacidad delante del filtro para que recoja el agua procedente del filtro. Afloje el filtro de la bomba (en sentido contrario a las agujas del reloj) hasta que el agua comience a salir. Llene el recipiente que ha colocado frente al filtro. Tenga siempre a mano un paño para absorber el agua que se derrame. Una vez evacuada la totalidad del agua contenida en la lavadora, gire el filtro para extraerlo por completo.

Limpie los residuos de su interior así como las fibras alrededor de la hélice, si las hubiera. Coloque el filtro.

Asiente las pestañas en su sitio en la parte inferior y, a continuación, haga presión sobre la parte superior para cerrar la tapa.

6 Especificaciones técnicas

Cumple con la Regulación de la Comisión Europea No 1061/2010	
Nombre o marca comercial del proveedor	Beko
Nombre del modelo	EV 6800 +
Capacidad nominal (kg)	6
Clase de eficiencia energética / Escala de A+++ (máxima eficiencia) a D (mínima eficiencia)	A+
Consumo energético anual (kWh) ⁽¹⁾	195
Consumo energético del programa estándar de algodón a 60°C en carga completa (kWh)	0.993
Consumo energético del programa estándar de algodón a 60°C en carga parcial (kWh)	0.873
Consumo energético del programa estándar de algodón a 40°C en carga parcial (kWh)	0.661
Consumo de potencia en 'modo off' (W)	0.200
Consumo de potencia en 'stand by' (W)	1.000
Consumo de agua anual (l) ⁽²⁾	10340
Clase de eficiencia en el centrifugado / Escala de A (máxima eficiencia) a G (mínima eficiencia)	D
Velocidad de giro máxima (rpm)	800
Contenido de humedad restante (%)	71
Programa de algodón estándar ⁽³⁾	Algodón Eco a 60°C y 40°C
Duración del programa de algodón estándar a 60°C en carga completa (min.)	130
Duración del programa de algodón estándar a 60°C en carga parcial (min.)	128
Duración del programa de algodón estándar a 40°C en carga parcial (min.)	113
Duración del modo sin apagar (min)	N/A
Emisiones acústicas transmitidas por el aire durante el lavado/centrifugado (dB)	60/72
Incorporado	Non
Altura (cm)	84
Anchura (cm)	60
Profundidad (cm)	45
Peso neto (±4 kg)	56
Toma de agua única / Toma de agua doble	• / -
• Disponible	
Entrada eléctrica (V/Hz)	230 V / 50Hz
Corriente total (A)	10
Potencia total (W)	2200
Código modelo principal	949
⁽¹⁾ Consumo energético de 220 ciclos de lavado estándar en programas de algodón a 60°C y 40°C en carga completa y parcial, y consumo de los modos de baja potencia. El consumo energético real dependerá de cómo se utilice el electrodoméstico.	
⁽²⁾ Consumo de agua de 220 ciclos de lavado estándar en programas de algodón a 60°C y 40°C en carga completa y parcial. El consumo de agua real dependerá de cómo se utilice el electrodoméstico.	
⁽³⁾ El "programa para algodón estándar a 60°C" y el "programa para algodón estándar a 40°C" son los programas de lavado estándar a los que se refiere la información de la etiqueta y la ficha. Estos programas son apropiados para limpiar una colada con una suciedad normal y son los más apropiados en términos de combinación de consumo energético y de agua.	
Las especificaciones técnicas pueden cambiar sin previo aviso para mejorar la calidad del aparato.	

7 Resolución de problemas

El programa no comienza tras haber cerrado la puerta.

- No se pulsó el botón Inicio / Pausa / Cancelar. >>> **Pulse el botón Inicio / Pausa / Cancelar.*

No se puede iniciar ni seleccionar el programa.

- Es posible que la lavadora haya pasado al modo de autoprotección por un problema en las redes de suministro (tensión de la línea, presión de agua, etc.) >>> *Mantenga pulsado el botón Inicio/pausa durante tres segundos para restablecer los valores de fábrica de la lavadora. (Ver "Cancelación del programa").*

Agua en la lavadora.

- Es posible que haya quedado algo de agua en el interior de la lavadora como consecuencia de los procesos de control de calidad aplicados durante la fase de producción. >>> *No se trata de una anomalía, el agua no es nociva para la lavadora.*

La lavadora vibra o hace ruidos.

- Puede que la lavadora esté mal equilibrada. >>> *Ajuste los pies para nivelar la lavadora.*
- Es posible que haya penetrado una sustancia extraña en el filtro de la bomba. >>> *Limpie el filtro de la bomba.*
- Los pernos de seguridad para el transporte no se han retirado. >>> *Retire los pernos de seguridad para el transporte.*
- Puede que el volumen de la colada sea demasiado pequeño. >>> *Introduzca más prendas en la lavadora.*
- Es posible que haya sobrecargado la lavadora. >>> *Retire algunas prendas de la lavadora o bien distribuya la carga a mano para que quede bien repartida en la lavadora.*
- Puede que la lavadora esté apoyada sobre un elemento rígido. >>> *Asegúrese de que la lavadora no esté apoyada sobre ningún objeto o elemento.*

La lavadora se detuvo poco después de haberse iniciado el programa.

- Es posible que la lavadora se haya detenido temporalmente debido a una bajada de la tensión eléctrica. >>> *Volverá a ponerse en funcionamiento en cuanto la tensión vuelva al nivel normal.*

No hay cuenta atrás del programa. (En modelos provistos de pantalla)

- Es posible que el temporizador se detenga durante la toma de agua. >>> *El indicador del temporizador suspenderá la cuenta atrás hasta que la lavadora haya tomado una cantidad adecuada de agua. La lavadora esperará hasta que haya suficiente agua para evitar que el resultado del lavado no sea satisfactorio por falta de agua. Posteriormente se reanudará la cuenta atrás.*
- Es posible que el temporizador se detenga durante el calentamiento. >>> *El indicador del temporizador no iniciará la cuenta atrás hasta que la lavadora no alcance la temperatura seleccionada.*
- Es posible que el temporizador se detenga durante el centrifugado. >>> *Es posible que el sistema de detección automática de desequilibrio de carga se haya activado debido a una distribución irregular de la colada en el tambor.*
- Si las prendas no están distribuidas uniformemente dentro del tambor, se omite el centrifugado para evitar dañar tanto la lavadora como su entorno. Es necesario reacomodar las prendas y volver a centrifugar.

El depósito de detergente rebosa espuma.

- Se ha utilizado demasiado detergente. >>> *Prepare una mezcla de 1 cucharada de suavizante y ½ litro de agua y viértala en el compartimento de lavado principal del depósito de detergente.*
- Añada a la lavadora un detergente que sea adecuado a los programas y cargas máximas indicadas en la tabla de programas y consumos. Cuando use productos adicionales (quitamanchas, lejías, etc.), reduzca la cantidad de detergente.

La colada permanece húmeda al final del programa

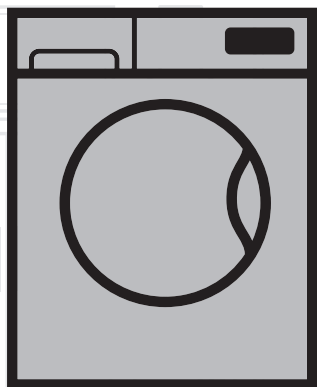
- Es posible que se haya producido un exceso de espuma y que el sistema absorción automática de la espuma se haya activado debido al uso de una cantidad excesiva de detergente. >>> *Utilice la cantidad recomendada de detergente.*
- Si las prendas no están distribuidas uniformemente dentro del tambor, se omite el centrifugado para evitar dañar tanto la lavadora como su entorno. Es necesario reacomodar las prendas y volver a centrifugar.



ADVERTENCIA: Si las indicaciones de esta sección no le permiten solucionar el problema, póngase en contacto con su proveedor o bien con un agente de servicio autorizado. Si la lavadora no funciona, jamás trate de repararla por su cuenta.

Skalbimo mašina

Vartotojo vadovas



EV 6800+

LT

Dokumentu Nr= 2820524716_LT / 29-03-16.(15:24)

beko



Šis gaminys pagamintas naudojant naujausią technologiją, aplinkai nekenksmingomis sąlygomis.

1 Svarbūs nurodymai dėl saugos ir aplinkosaugos

Šiame skyriuje pateikta saugos informacija, kuri padės apsisaugoti nuo susižeidimo arba materialinės žalos. Jeigu nesivadovausite šiais nurodymais, gali nebegalioti jokia garantija.

1.1 Bendri saugos reikalavimai

- Šį gaminį galima naudoti vaikams nuo 8 metų amžiaus ir asmenims, turintiems psichinių, jutiminių arba protinių negalių arba patirties bei žinių trūkumo, jeigu jie yra prižiūrimi arba instruktuojami, kaip saugiai naudoti šį gaminį, ir supranta atitinkamus pavojus. Neleiskite vaikams žaisti su šiuo gaminiu. Vaikams draudžiama valyti ir techniškai prižiūrėti šį gaminį, nebent juos prižiūrėtų už jų saugą atsakingas suaugęs. Niekada neleiskite artyn jaunesnių nei 3 metų amžiaus vaikų, nebent jie būtų nuolat prižiūrimi.
- Niekad nestatykite gaminio ant kilimu išklotų grindų. Kitaip po mašina nepakankamai cirkuliuoja oras, ir todėl elektrinės dalys gali perkaisti. Tai gali sukelti gaminio gedimą.
- Jeigu gaminys turi defektų, jo negalima naudoti, kol jo nepataisys įgaliotojo techninio aptarnavimo centro atstovas. Kyla elektros smūgio pavojus!
- Gaminys sukurtas taip, kad nutrūkus elektros tiekimui ir vėl jam atsiradus, jis toliau veiktų. Jeigu pageidaujate atšaukti programą, žr. skyrių „Programos atšaukimas“.
- Prijunkite šį gaminį prie įžeminto elektros lizdo, apsaugoto 16 A saugikliu. Būtinai pasirūpinkite, kad kvalifikuotas elektrikas įžemintų instaliaciją. Mūsų bendrovė nėra atsakinga už jokią žalą, kuri gali atsirasti naudojant gaminį, kuris nėra įžemintas atsižvelgiant į vietos reglamentus.
- Vandens įleidimo ir išleidimo žarnos visuomet turi būti saugiai pritvirtintos ir nepažeistos. Kitaip kyla vandens nuotėkio pavojus.
- Niekad neatidarykite mašinos durelių ar nebandykite ištraukti filtro, kol būgne dar yra vandens. Kitaip kyla užliejimo ir nusiplikymo karštu vandeniu pavojai.
- Nebandykite jėga atidaryti užblokuotų durelių. Dureles galėsite atidaryti praėjus kelioms minutėms nuo sklabinimo ciklo pabaigos. Bandant jėga atidaryti užblokuotas dureles, gali būti sugadintas durelių užrakto mechanizmas.
- Išjunkite gaminį, jei jo nenaudojate.
- Niekada neplaukite gaminio, purkšdami arba pildami ant jo vandenį! Kyla elektros smūgio pavojus!
- Niekada nelieskite kištukinio lizdo šlapiomis rankomis! Išjungdami niekuomet netraukite už elektros laido, ištraukite laikydami už kištuko.
- Galima naudoti tik automatinėms skalbyklėms tinkamas skalbimo priemonės, audinių minkštiklius ir priedus.
- Vadovaukitės drabužių etiketėse ir ant skalbimo priemonės pakuotės pateiktais nurodymais.
- Atliekant montavimo, techninės priežiūros ir remonto darbus, šis gaminys privalo būti atjungtas nuo maitinimo tinklo.
- Įrengimo ir remonto darbus visada privalo atlikti **įgaliotasis techninio aptarnavimo centro atstovas**. Gamintojas nėra atsakingas už žalą, kilusią dėl darbų, kuriuos atliko neįgaliotieji asmenys.
- Jei maitinimo kabelis pažeistas, jį turi pakeisti gamintojas, jo įgaliotas aptarnavimo darbuotojas arba kvalifikuotas asmuo (pageidautina elektrikas) arba importuotojo paskirtasis meistras – taip išvengsite pavojaus

1.2 Naudojimas pagal paskirtį

- Šis gaminys skirtas tik naudojimui namuose. Jis netinkamas naudoti komerciniams tikslams ir jo negalima naudoti jokiems kitiems tikslams.
- Gaminį galima naudoti tik atitinkamai paženklintų tekstilės dirbinių skalbimui ir skalavimui.
- Gamintojas atsisako bet kokios atsakomybės už žalą dėl netinkamo naudojimo arba gabenimo.

1.3 Vaikų sauga

- Pakavimo medžiagos gali būti pavojingos vaikams. Pakavimo medžiagas laikykite vaikams nepasiekiamoje vietoje.
- Elektriniai prietaisai gali būti pavojingi vaikams. Mašinai veikiant, neleiskite artyn vaikų. Neleiskite jiems žaisti su mašina. Naudokite apsaugos nuo vaikų funkciją, kad vaikai nežaistų su šiuo gaminiu.
- Išėję iš patalpos, kurioje stovi prietaisas, nepamirškite uždaryti prietaiso durelių.
- Visas skalbimo priemones ir papildomas priemones laikykite saugioje, vaikams nepasiekiamoje vietoje; skalbimo priemonių dėžutes uždenkite dangteliais arba laikykite jas sandarioje pakuotėje.



Skalbant skalbinius aukštos temperatūros vandenyje, įkrovos durelių stiklas įkaista. Todėl vykstant skalbimo procesui, neleiskite vaikų artyn prie skalbyklės įkrovos durelių.

1.4 Informacija apie pakuotę

Šio gaminio pakavimo medžiagos pagamintos iš pakartotinai panaudojamų medžiagų, atsižvelgiant į mūsų nacionalinius aplinkosaugos reglamentus.

Neišmeskite pakavimo medžiagų kartu su kitomis buitinėmis atliekomis arba kitomis šiukšlėmis. Išmeskite pakavimo medžiagas į tam skirtą vietos atliekų surinkimo punktą.

1.5 Seno gaminio išmetimas

Šis gaminys pagamintas iš aukštos kokybės medžiagų ir dalių, kurias galima perdirbti ir pakartotinai panaudoti.

Todėl pasibaigus gaminio tarnavimo laikui, neišmeskite jo kartu su įprastomis buitinėmis atliekomis. Atiduokite jį į surinkimo punktą, kad elektros ir elektronikos įranga būtų perdirbta. Artimiausio surinkimo punkto adresą sužinosite vietos savivaldybėje. Pakartotinis medžiagų panaudojimas padės tausoti gamtos išteklius. Vaikų saugai užtikrinti, prieš išmesdami gaminį, nupjaukite maitinimo kabelį ir sugadinkite durelių užrakto mechanizmą, kad jis neveiktų.

1.6 WEEE Direktyvą Atitikimas



Šis gaminys atitinka EU WEEE Direktyvą (2012/19/EU). Šis gaminys paženklintas elektros ir elektroninės įrangos klasifikavimo (WEEE) ženklu.

Šis gaminys pagamintas iš aukštos kokybės medžiagų ir dalių, kurias galima perdirbti ir pakartotinai panaudoti. Pasibaigus gaminio tarnavimo laikui, neišmeskite jo kartu su įprastomis buitinėmis atliekomis. Atiduokite jį į surinkimo punktą, kad elektros ir elektronikos įranga būtų perdirbta. Surinkimo punktų adresus sužinosite vietos savivaldybėje.

RoHS direktyvos atitiktis:

Jūs įsigytas gaminys atitinka ES RoHS Direktyvą (2011/65/ES). Jame nėra šioje Direktyvoje nurodytų kenksmingų ir draudžiamų medžiagų.

2 Montavimas

Dėl šio gaminio instaliacijos kreipkitės į artimiausią įgaliotąjį techninio aptarnavimo centro atstovą. Norėdami paruošti gaminį naudojimui, prieš iškviesdami įgaliotąjį techninės priežiūros atstovą, įsitikinkite, ar įrengtos tinkamos elektros, vandentiekio ir kanalizacijos sistemos. Jeigu šios sąlygos nėra patenkintos, iškvieskite kvalifikuotą meistrą ir santechniką, kad jis atliktų tinkamus instaliacijos darbus.

i INFORMACIJA

Vartotojas yra atsakingas už vietas, elektros, vandentiekio ir dujų instaliacijos paruošimą šiam gaminiui.

Labai svarbu, kad po įrengimo arba valymo statant buitinį prietaisą į vietą, vandens įleidimo ir išleidimo žarnos nebūtų perlenktos, suspaustos arba prakiurę.

! ĮSPĖJIMAS

Įrengimo ir elektros prijungimo darbus privalo atlikti įgaliotasis techninio aptarnavimo centro atstovas. Gamintojas nėra atsakingas už žalą, kilusią dėl darbų, kuriuos atliko neįgaliotieji asmenys.

! ĮSPĖJIMAS

Prieš pradėdami instaliaciją, apžiūrėkite šį gaminį, ar jis neturi kokių nors defektų. Jeigu turi, neinstaliuokite jo. Sugadinti gaminiai kelia pavojų jūsų saugai.

2.1 Įrengimui tinkama vieta

- Statykite mašiną ant tvirtų grindų. Nestatykite jos ant minkšto pūkuoto kilimo arba panašių paviršių.
- Bendras visiškai priklausos skalbyklės ir džiovyklės svoris, kai jos pastatytos viena ant kitos, siekia 180 kilogramų. Statykite gaminį ant tvirtų, stabilių grindų, kurios gali atlaikyti šį krūvį!
- Nestatykite gaminio ant maitinimo laido.
- Neįrengkite prietaiso ten, kur temperatūra būna žemesnė nei 0 °C.
- Tarp gaminio ir kitų baldų kraštų reikia palikti bent 1 cm tarpus.

2.2 Pakavimo sutvirtinimo nuėmimas

Paverskite mašiną atgal, kad galėtumėte nuimti pakavimo sutvirtinimus. Patraukite už juostos ir nuimkite pakavimo sutvirtinimą.



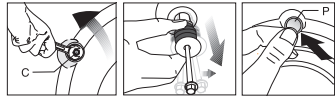
2.3 Gabenimo kaiščių išėmimas

! ĮSPĖJIMAS

Neišimkite gabenimo kaiščių, prieš tai nenuėmę pakavimo sutvirtinimų.

Išimkite gabenimo kaiščius prieš pradėdami naudoti skalbimo mašiną! Kitaip galite ją sugadinti.

Veržliarakčių atsukite visus varžtus, kad jie laisvai suktysi (C) Atsargiai sukdami ištraukite transportavimui skirtus saugos varžtus. Į galinėje plokštėje esančias skylės įtaisykite plastikinius gaubtelius, esančius maišelyje su naudojimo instrukcija. (P)



i INFORMACIJA

Transportavimui skirtus saugos varžtus laikykite saugioje vietoje, kad galėtumėte juos vėl panaudoti, kai kitą kartą prireiks gabenti skalbimo mašiną.

Niekada negabenkite gaminio, jeigu jame tinkamai neįtaisyti transportavimui skirti saugos varžtai!

2.4 Vandens tiekimo prijungimas

i INFORMACIJA

Norint naudoti šį gaminį, būtinas 1–10 barų (0,1–1 MPa) vandens slėgis. Norint, kad mašina tinkamai veiktų, reikia, kad per minutę iš čiaupo išbėgtų 10–80 litrų vandens. Jeigu vandens slėgis yra didesnis, pritrirtinkite slėgio mažinimo vožtuvą.

Jeigu ketinate naudoti dvigubo vandens įleidimo gaminį kaip viengubo (šalto) vandens įleidimo angos gaminį, prieš pradėdami naudoti šį gaminį, ant karšto vandens sklendės privalote sumontuoti pateiktą stabdiklį. (Taikytina gaminiams, pateiktiems su sandarinimo stabdiklio rinkiniu.)

Jeigu norite naudoti abi gaminio įleidimo angas, nuimkite stabdiklį ir tarpkilius nuo karšto vandens sklendės ir prijunkite karšto vandens žarną. (Taikytina gaminiams, pateiktiems su sandarinimo stabdiklio rinkiniu.)

! ĮSPĖJIMAS

Modelius su viena vandens įleidimo anga reikia prijungti prie šalto vandens čiaupo. Kitaip skalbiniai bus sugadinti arba gaminys gali persijungti į apsauginį režimą ir neveikti.

Nenaudokite nusidėvėjusių arba naudotų vandens įleidimo žarnų su nauju gaminiu. Dėl to ant skalbinių gali likti dėmės.

Prijunkite prie mašinos vandens įleidimo vožtuvų specialias kartu su mašina pristatytas žarnas. Raudonai pažymėta žarna (kairėje) (maks. 90 °C) skirta šiltam vandeniui, o mėlynai pažymėta žarna (dešinėje) (maks. 25 °C) – šaltam įleidžiamam vandeniui.

⚠️ ĮSPĖJIMAS

Instaliuodami mašiną patikrinkite, ar tinkamai atliktas šalto ir karšto vandens pajungimas. Kitaip, pabaigus skalbimo procesą, skalbiniai bus karšti ir gali būti susidėvėję.

Užsukite visas žarnų veržles ranka. Verždami veržles, niekada nenaudokite veržliarakčio. Prijungę žarnas, iki galo atsukite vandens čiaupus, kad patikrintumėte jungimo taškų sandarumą. Jeigu pastebite nuotėkį, užsukite čiauspą ir atsukite veržlę. Patikrinę tarpiklį, vėl atsargiai užsukite veržlę. Norint, kad vanduo nepratekėtų ir nepridarytų žalos, kai mašina nenaudojama, čiaupai turi būti užsukti.

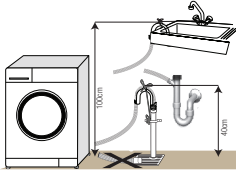
2.5 Prijungimas prie kanalizacijos vamzdžio

- Vandens išleidimo žarną reikia tiesiogiai prijungti prie kriauklės kanalizacijos vamzdžio arba pritaisyti ją prie kriauklės krašto.

⚠️ ĮSPĖJIMAS

Neišimkite gabenimo kaiščių, prieš tai nenuėmę pakavimo sutvirtinimų.

- Žarną reikia pritaisyti mažiausiai 40 cm ir daugiausia 100 cm aukštyje.
- Jeigu žarna bus paguldyta ant grindų ir po to pakelta arba jeigu ji bus arti žemės (žemiau nei 40 cm aukštyje), vandenį bus sunkiau išleisti ir skalbiniai gali likti šlapi. Todėl vadovaukitės paveikslėlyje pateiktais aukščiais.



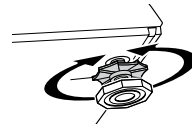
- Norint apsaugoti, kad purvinas vanduo ne tekėtų atgal į mašiną, o būtų lengvai išleistas, nenardinkite žarnos galo į purviną vandenį ir neįleiskite jo į nuotėkų vamzdį daugiau nei 15 cm. Jeigu žarna per ilga, sutrumpinkite ją.
- Žarnos galo negalima sulenkti, ant jos negalima atsistoti, negalima sulankstyti tarp išleidimo vamzdžio ir mašinos.
- Jeigu žarna per trumpa, pailginkite ją, pridėdami originalią ilginimo žarną. Žarnos ilgis neturi viršyti 3,2 m. Norint išvengti vandens nuotėkių, ilginimo žarna ir mašinos išleidimo žarna turi būti tvirtai sujungtos, naudojant tinkamą spaustuką, kad jos neatsijungtų ir nenukristų.

2.6 Kojelių reguliavimas

⚠️ ĮSPĖJIMAS

Norint užtikrinti, kad mašina veiktų tyliau ir nevibruotų, ji turi stovėti tiesiai, išlaikant pusiausvyrą kojelių pagalba. Pastatykite mašiną tiesiai, pareguliuodami kojeles. Kitaip gaminys gali pajudėti iš vietos ir ką nors prispausti arba pradėti vibruoti.

Ranka atsukite kojelių antveržles. Reguluokite kojeles tol, kol mašina stovės tiesiai ir tvirtai. Vėl ranka užsukite visas antveržles.



⚠️ ĮSPĖJIMAS

Fiksavimo veržles atsukite tik rankomis, nenaudokite jokių įrankių. Kitaip galite jas sugadinti.

2.7 Elektros įvado prijungimas

Prijunkite šį gaminį prie įžeminto lizdo, apsaugoto tinkamos kategorijos saugikliu, kaip nurodyta techninių duomenų lentelėje. Mūsų bendrovė nėra atsakinga už jokią žalą, kuri gali atsirasti naudojant gaminį, kuris nėra įžemintas atsižvelgiant į vietos reglamentus.

- Pajungiant reikia vadovautis nacionaliniais reglamentais.
- Po sumontavimo maitinimo laido kištukas turi būti lengvai pasiekiamas.
- Įtampa ir leidžiama saugiklio apsaugos kategorija nurodyta skyriuje "Techniniai duomenys". Jeigu namuose naudojamas saugiklis yra 16 amperų, kreipkitės į kvalifikuotą elektriką, kad jis instaliuotų 16 amperų saugiklį.
- Nurodyta mašinos įtampa turi atitikti maitinimo tinklo įtampos dydį
- Draudžiama pajungti naudojant laidų ilgintuvus arba daugiaviečius lizdus.

⚠️ ĮSPĖJIMAS

Pažeistus maitinimo laidus privalo pakeisti įgaliojėji techninio aptarnavimo centro atstovai.

2.8 Prietaiso naudojimas

Prieš pradėdami naudoti gaminį, užtikrinkite, kad visi parengiamieji darbai būtų atlikti pagal nurodymus, pateiktus skyriuose „Svarbūs saugos nurodymai“ ir „Įrengimas“. Norėdami paruošti gaminį skalbiniams skalbti, atlikite pirmą veiksmą programoje „Cotton-90“. Prieš paleisdami programą, pripilkite maks. 100 g kalkių nuosėdų šalinimo miltelių į pagrindinį skalbimo priemonės skyrelį (skyrelį Nr. II). Jeigu kalkių nuosėdų šalinimo priemonė yra tablečių forma, įdėkite vieną tablečių į skyrelį Nr. II. Programai pasibaigus, išvalykite sandarinimo dalį švaria šluoste.

i INFORMACIJA

Naudokite skalbyklėms tinkamas kalkių nuosėdų šalinimo priemones.

Gamybos metu, dėl kokybės kontrolės procesų, mašinoje gali būti likę vandens. Jis nekenkia gaminiui.

2.9 Pakavimo medžiagų išmetimas

Pakavimo medžiagos gali būti pavojingos vaikams. Pakavimo medžiagas laikykite vaikams nepasiekiamoje vietoje. Šio gaminio pakavimo medžiagos pagamintos iš pakartotinai panaudojamų medžiagų. Tinkamai jas išmeskite ir išrūšiuokite, atsižvelgdami į atliekų perdirbimo instrukciją. Neišmeskite jų kartu su įprastomis buitinėmis atliekomis.

2.10 Gaminio vežimas

Prieš gabendami, išjunkite prietaisą iš elektros tinklo. Atjunkite vandens išleidimo žarną ir vandentiekio jungtis. Visiškai išleiskite skalbyklėje likusį vandenį; žr. skyrių „Likusio vandens išleidimas ir siurblio filtro valymas“. Sumontuokite gabenimo saugos varžtus išėmimui atvirksčia eilės tvarka; žr. skyrių „Gabenimo kaiščių išėmimas“.

i INFORMACIJA

Niekada negabenkite gaminio, jeigu jame tinkamai neįtaisyti transportavimui skirti saugos varžtai!

2.11 Seno gaminio išmetimas

Seną gaminį išmeskite nežalingu aplinkai būdu. Galite kreiptis į savo vietinį atstovą arba savo savivaldybės panaudotų elektros prietaisų surinkimo punktą ir sužinoti, kaip išmesti šį gaminį. Vaikų saugai užtikrinti, prieš išmesdami gaminį, nupjaukite maitinimo kabelį ir sugadinkite durelių užrakto mechanizmą, kad jis neveiktų.

3 Paruošimas

3.1 Kaip taupyti elektros energiją

Ši informacija padės jums ekologiškiau naudoti šį būtinių prietaisą ir taupyti energiją.

- Naudokite gaminį esant didžiausiam pajėgumui, kurį leidžia pasirinkta programa, bet be perkrovos; žr. skyrių „Programų ir sąnaudų lentelė“.
- Visuomet vadovaukitės ant skalbimo priemonės pakuotės pateiktais nurodymais.
- Mažai suteptus skalbinius skalbkite nustatę žemą temperatūrą.
- Mažam nesmarkiai suteptų skalbinių kiekiui skalbti naudokite trumpesnes programas.
- Nenaudokite aukštos temperatūros skalbiniams, kurie nėra smarkiai sutepti arba dėmėti, skalbti.
- Naudokite tik ant skalbimo priemonės pakuotės nurodytą skalbimo priemonės kiekį.

3.2 Skalbinių rūšiavimas

- Išrūšiuokite skalbinius pagal audinių rūšis, spalvą, sutepimo laipsnį ir leistiną vandens temperatūrą, kurioje juos galima skalbti.
- Visuomet vadovaukitės gaminio etiketėje pateiktais nurodymais.

3.3 Skalbinių paruošimas skalbimui

- Skalbiniai su metalinėmis detalėmis, pavyzdžiui, liemenėlės, diržų sagtyrės ir metalinės sagos gadina mašiną. Ištraukite metalines dalis arba tokius skalbinius sudėkite į skalbinių maišelį, pagalvės užvalkalą ar pan.
- Iškraustykite kišenes ir išimkite iš jų visus pašalinius daiktus, pavyzdžiui, monetas, rašiklius ir popieriaus sąvaržėles. Tokie daiktai gali sugadinti gaminį arba kelti triukšmą.
- Mažus skalbinius, pavyzdžiui, kūdikių kojinaites, nailonines kojines ir kt. sudėkite į skalbinių maišelį, pagalvės užvalkalą ar pan.
- Užvolaidas į mašiną dėkite laisvai, nespausdami. Nuimkite užvalaidų segtukus.
- Užsekite spaustukus, įsiūkite pamestas sagas, užadykite skyles.

- Skalbiant gaminius, kurių etiketėse nurodyta „Skalbti mašinoje“ arba „Skalbti rankomis“ reikia pasirinkti atitinkamas programas.
- Spalvotus ir baltus gaminius skalbkite atskirai. Nauji ryškūs medvilniniai gaminiai gali stipriai nudažyti kitus skalbinius. Skalbkite juos atskirai.
- Prieš skalbimą reikia tinkamai pašalinti sunkiai pašalinamas dėmes. Jeigu nesate tikri, kaip jas pašalinti, pasiteiraukite cheminio valymo punkte.
- Naudokite tik skalbimo mašinai tinkamus dažus/spalvų keitimui priemones ir kalkių nuosėdų šalinimo priemones. Būtinai vadovaukitės ant pakuočių esančiais nurodymais.
- Kelnes ir skalbimui jautrius skalbinius išverskite į blogąją pusę.
- Kelias valandas prieš skalbimą skalbinius, pagamintus iš angoros vilnos, palaikykite šaldiklyje. Jie mažiau susivels.
- Skalbinius, labai suteptus tokiomis medžiagomis kaip miltai, kalkės, pieno milteliai ir pan., prieš dedant į skalbyklę reikia išpurtyti. Laikui bėgant, tokios ant skalbinių likę dulksės ir milteliai gali susikaupti ant vidinių mašinos dalių ir sukelti gedimą.

3.4 Nepridėkite per daug skalbinių

Maksimalus skalbinių kiekis priklauso nuo skalbinių rūšies, jų sutepimo laipsnio ir pasirinktos skalbimo programos. Vandens kiekis mašinoje automatiškai nustatomas pagal į ją sudėtų skalbinių svorį.

! ĮSPĖJIMAS

Vadovaukitės „Programų ir sąnaudų lentelėje“ pateikta informacija. Jeigu mašina bus pernelyg prikrauta, sumažės skalbimo kokybė. Be to, gali kilti triukšmas ir vibracija.

Toliau esančioje lentelėje pateikti skalbinių rūšių ir vidutinių svorių pavyzdžiai.

Skalbinių tipas	Svoris (g)
Chalatas	1200
Antklodė	700
Paklodė	500
Pagalvės užvalkalas	200
Staltiesė	250
Rankšluostis	200
Vyriški marškiniai	200

3.5 Skalbinių sudėjimas

Atidarykite įkrovos dureles. Laisvai sudėkite skalbinius į mašiną. Spausdami atidarykite dureles, kol pasigirs spragtelėjimas. Patikrinkite, ar durelėmis neprivėrėte skalbinių.

i INFORMACIJA

Programai veikiant, durelės bus užblokuotos. Dureles galima atidaryti praėjus siek tiek laiko po to, kai programa pasibaigia.

! ĮSPĖJIMAS

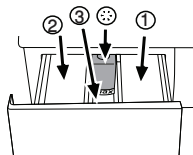
Jeigu skalbiniai susimes į vietą krūvą, gali kilti triukšmas ir vibracija.

3.6 Skalavimo miltelių ir audinių minkštiklio naudojimas

Skalavimo miltelių stalčius

Skalavimo priemonių stalčius padalintas į tris skyrius:

- (1) nuskalbimui
- (2) pagrindiniam skalbimui
- (3) audinių minkštikliui
- (*) be to, audinių minkštiklio skyriuje yra sifonas.



Skalavimo milteliai, audinių minkštiklis ir kitos skalavimo priemonės

- Prieš paleisdami skalavimo programą, pripilkite skalavimo miltelių ir audinių minkštiklio.
- Niekada neatidarykite skalavimo priemonių stalčiuo, kol skalavimo programa veikia!
- Naudojant programą be nuskalbimo, į nuskalbimo skyrių skalavimo miltelių pilti nereikia (į skyrių Nr. 1).
- Naudojant programą su nuskalbimu, į nuskalbimo skyrių negalima pilti skystos skalavimo priemonės (į skyrių Nr. 1).
- Nesirinkite programos su nuskalbimu, jeigu naudojate skalavimo priemonės indelį arba paskirstymo rutuliuką. Dėkite skalavimo priemonės indelį arba paskirstymo rutuliuką tiesiai į mašiną, tarp skalbinių.
- Jeigu naudojate skystą skalavimo priemonę, nepamirškite įdėti skystos skalavimo priemonės indelį į pagrindinį skalavimo skyrių (skyrių Nr. 2).

3.7 Skalavimo priemonės rūšies pasirinkimas

Skalavimo priemonės rūšis priklauso nuo audinių spalvos ir rūšies.

- Spalvotiems ir baltiems skalbiniams naudokite skirtingas skalavimo priemones.
- Jautrius audinius skalbkite tik specialiomis skalavimo priemonėmis (skystais skalbikliais, vilnai skirtu šampūnu ir pan.), skirtomis tik jautriems skalbiniams skalbti.
- Skalbant tamsius spalvotus drabužius ir antklodes, rekomenduojama naudoti skystą skalavimo priemonę.
- Vilninius audinius skalbkite specialiai vilnai skirtomis skalavimo priemonėmis.

ĮSPĖJIMAS

Naudokite tik specialiai automatinėms skalbyklėms skirtus skalbiklius.

Nenaudokite muilo miltelių.

3.8 Skalbiklio kiekio nustatymas

Reikiamas skalavimo miltelių kiekis priklauso nuo skalbinių kiekio, jų suteptimo laipsnio ir vandens kietumo. Atidžiai perskaitykite gamintojo nurodymus, pateiktus ant skalbiklio pakuotės, ir naudokite nurodytus kiekius.

- Nenaudokite skalavimo miltelių daugiau nei kad nurodyta ant pakuotės, nes kils problemų: susidarys per daug putų, milteliai nebus tinkamai išskalauti, netaupydami miltelių bereikalingai išlaidausite, ir pagaliau darysite žalą gamtai.
- Mažesniams skalbinių kiekiui arba nesmarkiai suteptiems drabužiams naudokite mažiau skalbiklio.

- Koncentruotus skalbiklius naudokite rekomenduojamais kiekiais.

3.9 Audinių minkštiklių naudojimas

Pripilkite audinių minkštiklio į audinių minkštikliui skirtą stalčiuo skyrelį.

- Rekomenduojami kiekiai yra nurodyti ant pakuotės.
- Neviršykite ant skalavimo priemonių stalčiuo pažymėtą maksimalaus lygio (>max.<).
- Jeigu audinių minkštiklis sutirštėja, prieš pildami jį į stalčiuo skyrių, atskieskite jį.

Baliklių naudojimas

- Pasirinkite programą su nuskalbimu ir pripilkite baliklio nuskalbimo programos pradžioje. Nepilkite skalavimo miltelių į nuskalbimo skyrių.
- Nenaudokite sumaišyto baliklio ir skalbiklio.
- Naudokite labai mažai baliklio (maždaug 50 ml) ir gerai išskalaukite drabužius, nes jis dirgina odą. Nepilkite baliklio tiesiai ant skalbinių ir nenaudokite jo skalbdami spalvotus skalbinius.
- Naudodami baliklius su deguonimi, vadovaukitės ant pakuotės pateikta instrukcija ir rinkitės skalavimo žemesnėje temperatūroje programas.
- Baliklius su deguonimi galima naudoti kartu su skalbikliais; visgi, jeigu baliklio tirštumas nėra toks pats kaip skalbiklio, pirma įpilkite skalbiklio į skyrelį Nr. „II“ ir palaukite, kol skalbiklis nutekės į mašiną, pirmą kartą įleidžiant vandens. Mašinai vis dar prisipildant vandens, pilkite į tą patį skyrelį baliklio.

Kalkių nuosėdų šalinimo priemonės naudojimas

- Jeigu reikia, naudokite tik specialiai skalbyklėms skirtas kalkių nuosėdų šalinimo priemones.
- Visada vadovaukitės ant pakuotės pateiktais nurodymais.

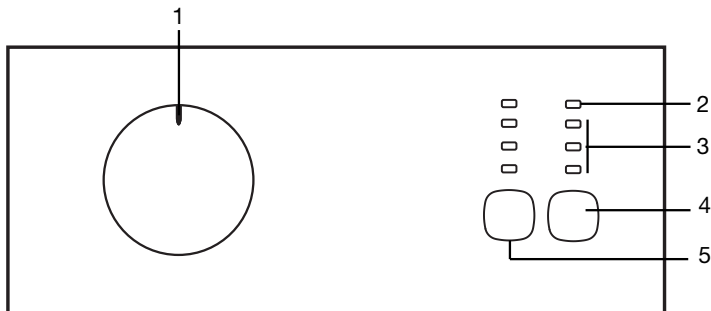
3.10 Patarimai, kaip efektyviai skalbti

		Drabužiai			
		Neryškių spalvų ir balti skalbiniai	Spalvos	Tamsios spalvos	Jautrūs / vilnoniai / šilkiniai skalbiniai
		(Rekomenduojama temperatūra pagal sutepimo lygį: 40–90 °C)	(Rekomenduojama temperatūra pagal sutepimo lygį: šaltas vanduo–40 °C)	(Rekomenduojama temperatūra pagal sutepimo lygį: šaltas vanduo–40 °C)	(Rekomenduojama temperatūra pagal sutepimo lygį: šaltas vanduo–30 °C)
Nešvarumo lygis	Smarkiai sutepti (sunkiai pašalinamos dėmės, pavyzdžiui, žolės, kavos, vaisių ir kraujo.)	Gali prireikti papildomai apdoroti dėmes prieš atliekant papildomą nuskalbimą. Skalbimo miltelius ir skysčius, rekomenduojamus naudoti baltiems skalbiniams, galima naudoti smarkiai suteptiems skalbiniams, vadovaujantis rekomenduojamomis dozėmis. Rekomenduojama naudoti skalbimo miltelius molio ir žemės dėmėms bei dėmėms, kurios yra jautrios balikliams, šalinti.	Skalbimo miltelius ir skysčius, rekomenduojamus naudoti spalvotiems skalbiniams, galima naudoti smarkiai suteptiems skalbiniams, vadovaujantis rekomenduojamomis dozėmis. Rekomenduojama naudoti skalbimo miltelius molio ir žemės dėmėms bei dėmėms, kurios yra jautrios balikliams, šalinti. Naudokite skalbiklius be baliklių.	Skystus skalbiklius, tinkamus spalvotiems ir tamsių spalvų skalbiniams skalbti, galima naudoti smarkiai suteptiems skalbiniams, vadovaujantis rekomenduojamomis dozėmis.	Jautriems skalbiniams patartina naudoti specialiai jiems skirtus skystus skalbiklius. Vilnonius ir šilkinius skalbinius privaloma skalbti specialiai vilnai skirtais skalbikliais.
	Vidutiniškai sutepti (Pavyzdžiui, apykaklėms ir rankogaliams skalbti)	Skalbimo miltelius ir skysčius, rekomenduojamus naudoti baltiems skalbiniams, galima naudoti vidutiniškai suteptiems skalbiniams, vadovaujantis rekomenduojamomis dozėmis.	Skalbimo miltelius ir skysčius, rekomenduojamus naudoti spalvotiems skalbiniams, galima naudoti vidutiniškai suteptiems skalbiniams, vadovaujantis rekomenduojamomis dozėmis. Naudokite skalbiklius be baliklių.	Skystus skalbiklius, tinkamus spalvotiems ir tamsių spalvų skalbiniams skalbti, galima naudoti vidutiniškai suteptiems skalbiniams, vadovaujantis rekomenduojamomis dozėmis.	Jautriems skalbiniams patartina naudoti specialiai jiems skirtus skystus skalbiklius. Vilnonius ir šilkinius skalbinius privaloma skalbti specialiai vilnai skirtais skalbikliais.
	Nesmarkiai sutepti (Nėra matomų dėmių.)	Skalbimo miltelius ir skysčius, rekomenduojamus naudoti baltiems skalbiniams, galima naudoti mažai suteptiems skalbiniams, vadovaujantis rekomenduojamomis dozėmis.	Skalbimo miltelius ir skysčius, rekomenduojamus naudoti spalvotiems skalbiniams, galima naudoti mažai suteptiems skalbiniams, vadovaujantis rekomenduojamomis dozėmis. Naudokite skalbiklius be baliklių.	Skystus skalbiklius, tinkamus spalvotiems ir tamsių spalvų skalbiniams skalbti, galima naudoti mažai suteptiems skalbiniams, vadovaujantis rekomenduojamomis dozėmis.	Jautriems skalbiniams patartina naudoti specialiai jiems skirtus skystus skalbiklius. Vilnonius ir šilkinius skalbinius privaloma skalbti specialiai vilnai skirtais skalbikliais.

4 Gaminio valdymas

4.1 Valdymo skydelis

- 1 – Programos pasirinkimo rankenėlė (viršutinė padėtis – įjungta/išjungta)
- 2 – durelių atidarymo indikatorius
- 3 – Programos tęsimo indikatorius
- 4 - Paleidimo / pristabdymo mygtukas
- 5 - Grežimo greičio reguliavimo mygtukas



4.2 Skalbyklės paruošimas naudojimui

Patikrinkite, ar žarnos tvirtai prijungtos. Įkiškite mašinos kištuką į maitinimo lizdą. Iki galo atsukite vandens čiaupą. Sudėkite į mašiną skalbinius. Įpilkite ploviklio ir audinių minkštiklio.

Programos pasirinkimas

Pasirinkite tinkamą programą, atsižvelgdami į skalbinių audinių rūšį, kiekį ir sutepimo laipsnį iš toliau esančios programų ir sąnaudų lentelės bei skalbimo temperatūros lentelės. Programos pasirinkimo mygtuku pasirinkite norimą programą.

90 °C	Programa labai suteptiems, baltiems ir lininiams audiniams. (staltiesėlėms, staltiesėms, rankšluosčiams, lovatiesėms ir pan.)
60 °C	Programa įprastai suteptiems, neblunkantiems spalvotiems lininiams, medvilniniams arba sintetiniams drabužiams (baltiniams, chalatom, pažamoms ir pan.) bei nestipriai suteptiems baltiems lininiams audiniams (apatiniams drabužiams ir pan.)
40°C-30°C-šaltas vanduo	Mišraus pluošto skalbiniams, įskaitant gležnus tekstilės gaminius (nėriniams, užuolaidoms ir pan.), sintetiniams ir vilnioniams audiniams.

📌 INFORMACIJA

Naudokite skalbyklėms tinkamas kalkių nuosėdų šalinimo priemones. Programos skiriasi pagal didžiausią, tam tikrai audinių rūšiui tinkamą grežimo greitį.

Pasirinkdami naudotiną programą, visada atsižvelkite į audinių rūšis, spalvą, sutepimo laipsnį ir leistiną vandens temperatūrą. Išsamiau apie programą skaitykite „Programų ir sąnaudų lentelėje“.

4.3 Pagrindinės programos

Priklausomai nuo audinių rūšių, galima naudoti šias pagrindines programas.

• Medvilniniai audiniai

Ji rekomenduojama medvilniniams skalbiniams (pvz., paklodėms, antklodėms ir pagalvių užvalkalams,

rankšluosčiams, chalatom, apatiniams rūbams ir pan.). Skalbiniai bus skalbiami energingai ir ilgiau.

• Sintetiniai audiniai

Ji rekomenduojama sintetiniams drabužiams skalbti (marškiniams, palaidinukėms, gaminiams iš sintetinių/medvilninių audinių ir pan.). Lyginant su medvilniniams skalbiniams skirta programa, ši programa skalbia atsargiai ir trumpiau.

Užuolaidoms ir nėrinams rekomenduojama pasirinkti programą „Sintetika 40 °C“. Skalbdami nėrinius/uzuolaidas, į pagrindinį skalbimo priemonės skyrelį pilkite mažiau skalbimo priemonės, nes šių audinių tinklinė struktūra sukelia perelyg didelį putojimą. Nepilkite skalbimo miltelių į nuskalbimo skyrių.

• Vilnioniai audiniai

Naudokite šią programą vilnioniams drabužiams skalbti. Pasirinkite tinkamą temperatūrą, atsižvelgdami į drabužių etiketes. Vilnioniams audiniams naudokite jiems skirtas skalbimo priemones.

4.4 Papildomos programos

Ypatingiems atvejams mašinoje numatytos papildomos programos.

📌 INFORMACIJA

Papildomos programos gali skirtis pagal mašinos modelį.

• Ekonomiška medvilnės skalbimo programa

Naudokite šią programą gaminiams, kuriems reikia medvilnei skirtų programų, ilgiau, bet taupiau skalbti, užtikrinant aukštesnės kokybės skalbimą.

📌 INFORMACIJA

Parinkus ekonomišką medvilnės skalbimo programą, sunaudojama mažiau energijos, nei skalbant parinkus kitas medvilnei skirtas programas.

• Jautrūs audiniai

Naudokite šią programą jautriems drabužiams skalbti. Lyginant su sintetiniams skalbiniams skirta programa, ši programa skalbia atsargiai ir be tarpinio grežimo.

• Rankinis skalbimas

Šią programą galite naudoti skalbdami vilnonius/jautrius drabužius, kurių etiketėse nurodyta „Neskalbti mašinoje“, rekomenduojama skalbti rankomis. Pasirinkus šią programą, skalbiniai skalbiami labai atsargiai, negadinant drabužių.

• Mini 30

Šią programą rinkitės mažam lengvai sutemptų medvilninių audinių kiekiui greitai išskalbti.

• Pradinis medvilnės skalbimas

Šią programą naudokite tik labai suteptiems medvilniniams rūbams.

❶ INFORMACIJA

Nenaudodami šios programos su pradiniu nuskaibimu taupote energiją, vandenį, skalbimo mittelius ir laiką.

4.5 Specialios programos

Konkrečios užduotims galite pasirinkti bet kurią iš šių programų.

• Skalavimas

Ši programa naudojama tuomet, kai norima ką nors išskalauti arba iškrakmolyti.

• Grežimas + Vandens išleidimas

Ši programa naudojama papildomam skalbinių grežimo ciklui pritaikyti arba vandeniui iš mašinos išleisti.

Sintetinių skalbinių skalbimo programų parodosios vertės

	Maksimalus skalbinių kiekis (kg)	Vandens sąnaudos (l)	Elektros sąnaudos (kWh)	Programos trukmė (min)*	Likęs drėgmės kiekis (%)**	Likęs drėgmės kiekis (%)**
„Synthetic 60“ (Sintetiniai audiniai, 60 laips. temperatūra)	2.5	65	1.02	1:53	≤ 1000 rpm	> 1000 rpm
„Synthetic 40“ (Sintetiniai audiniai, 40 laips. temperatūra)	2.5	64	0.56	1:45	45	40

* Pasirinktos programos skalbimo laikas rodomas skalbyklės ekrane. Faktinis skalbimo laikas gali šiek tiek skirtis nuo ekrane rodomo laiko – tai visiškai normalu.

** Likusio drėgmės kiekio vertės gali skirtis atsižvelgiant į pasirinkto grežimo greičio vertę.


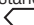
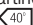
4.7 Programų ir sąnaudų lentelė

LT						
Programa		Maksimalus skalbinių kiekis (kg)	Programos trukmė(min)	Vandens sunaudojimas (l)	Elektros sunaudojimas (kWh)	Maks. greitis***
Medvilniniai audiniai	90	6	130	52	1.71	1400
Pradinis medvilnės skalbimas	60	6	118	60	1.44	1400
Medvilniniai audiniai	40	6	80	52	0.59	1400
Medvilniniai audiniai	Žema temperatūra	6	80	52	0.10	1400
Ekonomiška medvilnės skalbimo programa	60**	6	130	49	0.99	1400
Ekonomiška medvilnės skalbimo programa	60**	3	128	45	0.87	1400
Ekonomiška medvilnės skalbimo programa	40**	3	113	45	0.66	1400
Sintetiniai audiniai	60	2.5	113	65	1.02	800
Sintetiniai audiniai	40	2.5	105	64	0.56	800
Sintetiniai audiniai	Žema temperatūra	2.5	66	62	0.10	800
Jaurūs audiniai	30	2	61	47	0.26	800
Vilnoniai audiniai	40	1.5	54	50	0.35	800
Rankinis skalbimas	20	1	41	34	0.20	800
Mini 30	30	2.5	29	72	0.21	1400

• : Galima pasirinkti

** : Standartinio energijos sunaudojimo programa (EN 60456 Ed. 3)

***: Jeigu jūsų mašinos maksimalus gręžimo greitis yra mažesnis už šią reikšmę, galima pasirinkti maksimalų leistiną gręžimo greitį.

i INFORMACIJA	
Vandens ir energijos sąnaudos gali skirtis nuo pateiktųjų lentelėje, priklausomai nuo vandens slėgio, vandens kietumo ir temperatūros, aplinkos temperatūros, skalbinių rūšies ir kiekio, pagalbinių funkcijų pasirinkimo ir tinklo įtampos svyravimų.	
	** „Programos „Medvilnės ekonominė 40 °C“ ir „Medvilnės ekonominė 60 °C“ yra standartinės programos.“ Šios programos žinomos kaip „40 °C medvilnės standartinė programa“ ir „60 °C medvilnės standartinė programa“; jos valdymo skydelyje yra pažymėtos simboliais   .

4.8 Programos paleidimas

Spauskite paleidimo / pristabdymo mygtuką ir programa bus paleista. Užsidegs programos paleidimą rodanti lemputė.

Programos eiga

Programos eigą parodo programos sekimo indikatorius su lemputėmis „Veikia“ ir „Baigti / atšaukti“.

📌 INFORMACIJA
Jeigu mašina skalbinių negręžia, galbūt susidarius per dideliame skalbinių pasiskirstymo mašinoje netolygumui, įsijungė automatinė gręžimo koregavimo sistema.

4.9 Durelių užraktas

Mašinos dureles užblokuoja užrakto sistema, kuri neleidžia atidaryti durelių tais atvejais, kai vandens lygis nėra tinkamas. Jei norite atidaryti dureles, kai mašina naudojama, nuspauskite paleidimo pristabdymo mygtuką ir pristabdykite mašiną. Įjungus mašinos pristabdymo režimą, pradės žybcioti atidarytų durelių lemputė. Mašina tikrina viduje esančio vandens lygį. Jeigu lygis tinkamas, po 1-2 minučių atidarytų durelių lemputė užsidegs ir dureles bus galima atidaryti. Jeigu lygis netinkamas, atidarytų durelių lemputė užges ir durelių atidaryti nebus galima. Jeigu privalote atidaryti dureles, kai atidarytų durelių lemputė nešviečia, privalote atšaukti esamą programą; žr. skyrių „Programos atšaukimas“.

Mašinos perjungimas į parengties režimą

Jei norite mašinali veikiant norite perjungti ją į pristabdymo režimą, paspauskite paleidimo / pristabdymo mygtuką. Programos tęsimio indikatoriuje veikimo lemputė ima blyksėti norint nurodyti, kad skalbimo mašina buvo pristabdyta. Kai dureles galima atidaryti, atidarytų durelių lemputė ima šviesti.

Skalbinių įdėjimas arba išėmimas

Jei norite mašiną perjungti į pristabdymo režimą, paspauskite paleidimo / pristabdymo mygtuką. Kai skalbimo mašina pristabdoma, veikimo lemputė blyksi. Palaukite, kol galima bus atidaryti dureles. Atidarykite įdėjimo dureles ir pridėkite arba išimkite skalbinius.

Uždarykite dureles. Norėdami paleisti mašiną, paspauskite paleidimo / pristabdymo mygtuką.

📌 INFORMACIJA
Jeigu mašinoje yra tinkamas vandens lygis, galima atidaryti dureles. Durelių atidarymo simbolis blyksi tol, kol dureles galima atidaryti. Simbolis ima vienodai šviesti, kai dureles galima atidaryti. Galite atidaryti dureles ir įdėti / išimti skalbinius.

4.10 Programos atšaukimas

Norėdami atšaukti programą, pasukite programų pasirinkimo rankenėlę, kad pasirinktumėte kitą programą. Ankstesnė programa bus atšaukta. Be perstojo žybcios pabaigos/ atšaukimo lemputė, įspėdama, kad programa yra atšaukta.

📌 INFORMACIJA
Jei atšaukę ankstesnę programą pradėsite naują, ši nauja programa bus pradėta neišleidžiant iš skalbimo mašinos vandens.
Jei būtinai turite atidaryti dureles, kai durelių atidarymo lemputė nedega, turite naudoti programą „Gręžimas + vandens išleidimas“.
Žr. „Gręžimas + vandens išleidimas“

Pakartotinis skalbinių gręžimas

Per didelio skalbinių pasiskirstymo mašinoje netolygumo valdymo sistema gali sukliudyti gręžimui dėl per didelio skalbinių pasiskirstymo mašinoje netolygumo. Norėdami dar

kartą gręžti:

Pakartotinai sudėkite į mašiną skalbinius. Pasirinkite programą „Gręžimas + vandens išleidimas“ ir paspauskite paleidimo / pristabdymo mygtuką.

4.11 Programos pabaiga

Programai pasibaigus, programų eigos indikatoriuje užsidega pabaigos / atšaukimo lemputė ir 1–2 minutes blyksi durelių atidarymo simbolis, kol galėsite atidaryti dureles. Kai durelių atidarymo simbolis tolygiai dega, dureles galima atidaryti. Norėdami išjungti mašiną, pasukite programos pasirinkimo rankenėlę į padėtį „Įjungta / išjungta“. Ištraukite skalbinius ir uždarykite dureles. Mašina paruošta kitam skalbimui.

4.12 Durelių atidarymo simbolis

Durelių atidarymo simbolis ima vienodai šviesti, kai dureles galima atidaryti. Jis blyksi, kol dureles galima atidaryti. Jei durelių atidarymo simbolis nešviečia, nebandykite durelių atidaryti jėga. Simbolis ima vienodai šviesti, kai dureles galima atidaryti.

4.13 Šiame prietaise yra „parengties režimas“

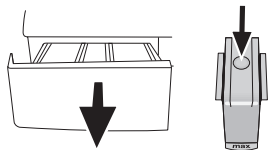
Jeigu įjungimo/išjungimo mygtuku įjungę prietaisą (esant pasirinkimo etapui) nepaleisite jokios programos arba delsite, neatlikdami jokių veiksmų, arba, jeigu jūsų pasirinktai programai pasibaigus maždaug 2 minutes neatliksite jokių kitų veiksmų, prietaisas automatiškai pradės veikti energijos taupymo režimu. Kontrolinės lemputės ims šviesti blankiau. Be to, jeigu prietaise įrengtas ekranas, kuriame rodoma programos trukmė, šis ekranas bus visiškai išjungtas. Pasukus programos pasirinkimo rankenėlę arba paspaudus bet kokį mygtuką, lemputės ir ekranas vėl ims šviesti įprastu ryškumu. Jūsų parinkty, atliktos prietaisui veikia energijos taupymo režimu, gali būti pakeistos. Prieš paleisdami programą, patikrinkite, ar visos nuostatos yra tinkamos. Jeigu reikia, nustatykite iš naujo. Tai nėra gedimas.

5 Techninė priežiūra ir valymas

Reguliari valant, pailgėja gaminio naudojimo laikas ir sumažėja triukščių atvejų.

5.1 Skalbimo priemonių stalčiuko valymas

Reguliariai (kas 4–5 skalbimo ciklus), valykite skalbimo priemonės stalčiuką, kad jame nesikaupytų skalbimo priemonės likučiai.



Spauskite sifono tašką audinių minkštiklio skyriuje ir traukite stalčiuką link savęs, kol ištrauksite.

INFORMACIJA

Jeigu audinių minkštiklio skyriuje pradeda kauptis didesnis nei įprasta minkštiklio ir vandens mišinio kiekis, reikia išvalyti sifoną.

Išplaukite skalbimo priemonių stalčiuką ir sifoną kriauklėje dideliame drungno vandens kiekyje. Valydami stalčiuką, užsidėkite apsaugines pirštines arba naudokite tinkamą šepetėlį, kad neliestumėte nuosėdų rankomis. Išvalę, vėl įdėkite stalčiuką ir patikrinkite, ar jis tinkamai užfiksuotas.

5.2 Durelių ir būgno valymas

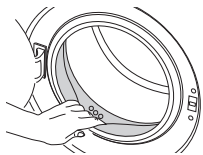
Laikui bėgant mašinoje gali prisikaupti audinių minkštiklio, skalbimo priemonių ir purvo likučių, dėl kurių gali kilti nemalonių kvapų ir nusiskundimų dėl prasto skalbimo. Norėdami to išvengti, naudokite būgno valymo programą. Jei skalbyklėje nėra būgno valymo programos, naudokite programą „Cotton-90“. Prieš paleisdami programą, pripilkite maks. 100 g kalkių nuosėdų šalinimo miltelių į pagrindinį skalbimo priemonės skyrelį (skyrelį Nr. II). Jeigu kalkių nuosėdų šalinimo priemonė yra tabletės forma, įdėkite vieną tabletę į skyrelį Nr. II. Programai pasibaigus, išvalykite sandarinimo dalį švaria šluoste.

INFORMACIJA

Būgno valymo procesą kartokite kas 2 mėnesius.

Naudokite skalbyklėms tinkamas kalkių nuosėdų šalinimo priemones.

Po kiekvieno skalbimo patikrinkite, ar būgne neliko pašalinii daiktų.



Jeigu apačioje esančiame paveikslėlyje parodytos angos būtų užkimštos, atimkite angas dantų krapštuku.

INFORMACIJA

Metaliniai daiktai subraižys būgną, dėl ko jis pradės rūdyti. Rūdžių dėmes nuo būgno nuvalykite nerūdijančio plieno valikliu. Nenaudokite plieno vatos arba vielinių šepetėlių.

5.3 Korpuso ir valdymo skydelio valymas

Valykite mašinos korpusą muiluotu vandeniu arba neesdinančia, švelnia, geline valymo priemone ir nušluostykite minkštu skudurėliu.

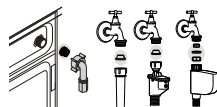
Valdymo skydelį valykite tik minkštu, drėgnu skudurėliu.

ĮSPĖJIMAS

Niekada nenaudokite kempinių arba šveitimo medžiagų. Jos gali sugadinti plastmasinius ir dažytus paviršius.

5.4 Vandens įleidimo filtrų valymas

Kiekviena mašinos užpakalinėje dalyje esančio vandens įleidimo sklendės gale bei kiekviename vandens įleidimo žarnos gale, prijungimo prie čiaupo vietoje, yra po filtrą. Šie filtrai neleidžia į mašiną patekti vandenyje esantiems svetimkūniams ir purvui. Filtrams užsiteršus, juos reikėtų išvalyti.



Užsukite čiaupus. Ištraukite kaiščius iš vandens įleidimo žarnų, kad pasiektumėte vandens įleidimo vožtuvuose esančius filtrus. Nuvalykite juos tinkamu šepetėliu. Jeigu filtrai labai purvini, galite juos ištraukti pincetu ir išvalyti. Ištraukite filtrus su tarpikliais iš tiesiųjų vandens įleidimo žarnų dalių ir kruopščiai juos nuplaukite po tekančiu vandeniu. Atsargiai atgal įkiškite tarpiklius ir filtrus į vietą ir ranka užveržkite žarnos veržles.

5.5 Likusio vandens išleidimas ir siurblio filtro valymas

Išleidžiant skalbimo vandenį, šioje mašinoje įrengta filtrų sistema neleidžia į jos sraigą patekti kietiems daiktams, pavyzdžiui, sagoms, monetoms ir audinių pluoštams. Todėl vanduo išleidžiamas sklandžiai ir pailgėja siurblio naudojimo laikas.

Jeigu iš mašinos neišleidžiamas vanduo, gali būti užsikisęs siurblio filtras. Filtrą privaloma išvalyti kiekvieną kartą, kai tik jis užsikemša, arba kas 3 mėnesius. Norint išvalyti siurblio filtrą, pirma reikia išleisti vandenį.

Be to, prieš gabenant mašiną (pvz., persikraustant į kitą namą) ir esant šaltam orui, vandenį reikia visiškai išleisti.

ĮSPĖJIMAS

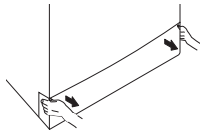
Siurblio filtre likę pašaliniai daiktai gali jį sugadinti arba kelti triukšmą.

Norint išvalyti purviną filtrą ir išleisti vandenį: ištraukite mašinos kištuką iš maitinimo lizdo.

ĮSPĖJIMAS

Mašinoje vandens temperatūra gali pakilti iki 90 °C. Norint neapsidenginti, filtrą privaloma valyti tada, kai vanduo mašinoje atvėsta.

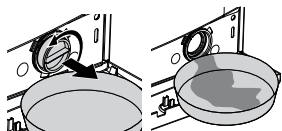
Atidarykite filtro dangtelį ištraukdami jį už abiejų pusių viršuje.



i INFORMACIJA

Galite nuimti filtro dangtelį, truputį paspausdami žemyn plastikiniu smailiu įrankiu, prakišdami jį pro virš filtro dangteliu esančią angą. Dangteliui nuimti nenaudokite jokių įrankių metaliniais galais.

Norėdami išleisti vandenį, vadovaukitės toliau pateiktais nurodymais.



Padėkite didelį indą priešais filtrą, kad jį subėgtų filtrė esantis vanduo. Atsukite siurblio filtrą (sukite prieš laikrodžio rodyklę), kol iš jo ims tekėti vanduo. Nukreipkite vandens srovę į indą, kurį buvote padėjęs priešais filtrą. Šalia visuomet turėkite šluostę, kad galėtumėte sugerti ją išsiliejusį vandenį. Išleisdę iš mašinos visą vandenį, sukdami visiškai ištraukite filtrą. Išvalykite filtro viduje esančias nuosėdas ir, jeigu yra, audinių pluoštus siurblio sraigto vietoje. Įdėkite filtrą.

Pirmiausiai įtaisykite ąseles apačioje, tada užspauskite viršutinę dalį.

6 Techninės savybės

Pagal Europos komisijos (ES) reglamentą Nr. 1061/2010	
Tiekėjo pavadinimas arba prekės ženklas	Beko
Modelio pavadinimas	EV 6800 +
Nominali talpa (kg)	6
Energijos efektyvumo klasė / skalė nuo A+++ (didžiausias efektyvumas) iki D (mažiausias efektyvumas)	A+
Metinės energijos sąnaudos (kWh) ⁽¹⁾	195
Energijos suvartojimas, naudojant standartinę 60°C programą medvilnei, esant pilnai apkrovai (kWh)	0.993
Energijos sąnaudos naudojant standartinę 60°C programą medvilnei, esant daliai apkrovai (kWh)	0.873
Energijos suvartojimas, naudojant standartinę 40°C programą medvilnei, esant daliai apkrovai (kWh)	0.661
Energijos suvartojimo režimas išjungtas (W)	0.200
Energijos suvartojimo režimas įjungtas (W)	1.000
Metinės vandens sąnaudos (l) ⁽²⁾	10340
Gręžimo-džiovinimo efektyvumo klasė / skalė nuo A (didžiausias efektyvumas) iki G (mažiausias efektyvumas)	D
Maksimalus sukimosi greitis (aps./ min.)	800
Likęs drėgmės kiekis (%)	71
Standartinė programa medvilnei ⁽³⁾	Medvilnė Eko 60°C ir 40°C
Programos laikas standartinė 60°C programai medvilnei, esant pilnai apkrovai (min.)	130
Programos laikas standartinė 60°C programai medvilnei, esant daliai apkrovai (min.)	128
Programos laikas standartinė 40°C programai medvilnei, esant daliai apkrovai (min.)	113
Įjungto režimo trukmė (min.)	N/A
Aplinkos akustinio triukšmo emisijos skalbiant / gręžiant (dB)	60/72
Įtaisyta	Non
Aukštis (cm)	84
Plotis (cm)	60
Gylis (cm)	45
Grynasis svoris (±4 kg)	56
Vienas vandens įvadas / dvigubas vandens įvadas	• / -
• Yra	
Elektros įvestis (V/Hz)	230 V / 50Hz
Bendroji el. srovė (A)	10
Bendroji galia (W)	2200
Pagrindinio modelio kodas	949
⁽¹⁾ Energijos suvartojimas pagal 220 standartinius skalbimo ciklus programai medvilnei, esant 60°C ir 40°C temperatūrai, su pilna ir daliai apkrova bei ma~esnio galingumo re~ims suvartojimu. Faktinis energijos suvartojimas priklausys nuo to, kaip prietaisas naudojamas.	
⁽²⁾ Vandens suvartojimas pagal 220 standartinius skalbimo ciklus programoms medvilnei, esant 60°C ir 40°C temperatūrai, su pilna ir daliai apkrova. Faktinis energijos suvartojimas priklausys nuo to, kaip prietaisas naudojamas.	
⁽³⁾ „Standartinė 60°C programa medvilnei“ ir „Standartinė 40°C programa medvilnei“ yra standartinės skalbimo programos, kurioms skiriama informacija ant etiketės ir informaciniame lapelyje. Šios programos tinka skalbiant vidutiniškai išpurvintus skalbinius, taip pat jos yra efektyviausios energijos ir vandens suvartojimo atžvilgiu.	
Siekiant pagerinti šio gamtinio kokybę, techniniai duomenys gali būti keičiami be išankstinio įspėjimo.	

7 Trikčių šalinimas

Programa nepasileidžia arba jos negalima pasirinkti.

- Iškilus tiekimo problemai (pavyzdžiui, tinklo įtampa, vandens slėgis ir pan.), mašina gali būti persijungusi į saugos režimą. >>> Norėdami atšaukti programą, pasukite programų pasirinkimo rankenėlę, kad pasirinktumėte kitą programą. Ankstesnė programa bus atšaukta. (Žr. „Programos atšaukimas“)

Vanduo lieka mašinoje.

- Gamybos metu, dėl kokybės kontrolės procesų, mašinoje gali būti likę vandens. >>> *Tai nėra gedimas; vanduo nekenkia mašinai.*

Mašina vibruoja arba kelia triukšmą.

- Mašina gali būti nelygiai pastatyta. >>> *Pareguliuokite kojeles, kad mašina stovėtų lygiai.*
- Į siurblio filtrą gali būti pakliuvęs kietas daiktas. >>> *Išvalykite siurblio filtrą.*
- Gali būti neišsukti apsauginiai gabenimo varžtai. >>> *Išsukite apsauginius gabenimo varžtus.*
- Mašinoje gali būti per mažai skalbinių. >>> *Pridėkite į mašiną daugiau skalbinių.*
- Mašinoje gali būti pridėta per daug skalbinių. >>> *Sumažinkite skalbinių kiekį mašinoje arba išskirstykite skalbinius rankomis.*
- Mašinoje gali būti atremta į kietą daiktą. >>> *Įsitikinkite, kad mašina nebūtų į nieką atremta.*

Paleidus programą, mašina netrukus išsijungė.

- Mašina gali laikinai išsijungti sumažėjus įtampai. >>> *Ji veiks toliau, kai įtamos lygis vėl taps normalus.*

Nepaleidžiama programos atgalinė laiko atskaita. (Modeliuose su įrengtu ekranu)

- Laikmatis gali būti sustojęs įleidžiant vandenį. >>> *Laikmatis nepradeda atgalinės laiko atskaitos, kol į mašiną nepripilamas tinkamas vandens kiekis. Mašina lauks, kol į ją bus pripiltas pakankamas vandens kiekis, kad dėl per mažo vandens kiekio nepablogėtų skalbimo rezultatai. Po to laikmatis vėl ims skaičiuoti laiką atgal.*
- Laikmatis gali būti sustojęs šildymo etapo metu. >>> *Laikmatis nepradeda atgalinės laiko atskaitos, kol mašinoje nepasiekama pasirinkta temperatūra.*
- Laikmatis gali būti sustojęs gręžimo etapo metu. >>> *Dėl būgne netolygiai pasiskirsčiusių skalbinių gali būti įsijungusi automatinė nesubalansuotų skalbinių aptikimo sistema.*

INFORMACIJA

Skalbiniai mašinoje negręžiami tol, kol jie nėra tolygiai paskirstyti būgne, nes mašina gali sugesti arba apgadinti aplink ją esančius daiktus. Skalbinius reikėtų išskirstyti ir dar kartą išgręžti.

Iš skalbimo priemonės stalčiuo bėga putos.

- Pridėta per daug skalbimo priemonės. >>> *Sumaišykite 1 valgomąjį šaukštą minkštiklio ir ½ l vandens bei įpilkite į pagrindinį skalbimo priemonės stalčiaus plovimo skyrių.*

INFORMACIJA

Įpilkite į skalbyklę skalbimo miltelių, atsižvelgdami į tinkamas programas ir maks. skalbinių kiekį, nurodytą „Programų ir sąnaudų lentelėje“. Jeigu naudojate papildomas chemines priemones (dėmių valiklius, baliklius ir pan.), skalbimo miltelių pilkite mažiau.

Programos pabaigoje skalbiniai lieka šlapi

- Naudojant per daug skalbimo priemonės, gali susidaryti per daug putų, todėl gali įsijungti automatinė putų sugėrimo sistema. >>> *Naudokite rekomenduojamą kiekį skalbimo priemonės.*

INFORMACIJA

Skalbiniai mašinoje negręžiami tol, kol jie nėra tolygiai paskirstyti būgne, nes mašina gali sugesti arba apgadinti aplink ją esančius daiktus. Skalbinius reikėtų išskirstyti ir dar kartą išgręžti.

ĮSPĖJIMAS

Jeigu negalite pašalinti problemos, nors ir vadovaujates šiami skyriuje pateiktais nurodymais, kreipkitės į pardavėją arba įgaliotojo techninio aptarnavimo centro atstovą. Niekada nebandykite patys taisyti neveikiančio gaminio.

