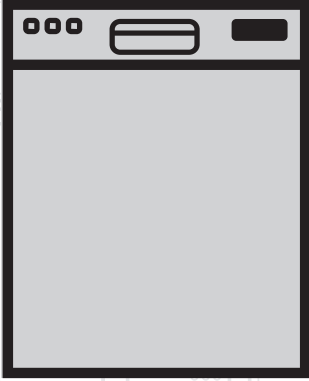


غسالة الصحون

دليل المستخدم



AR

beko

الرجاء قراءة دليل المستخدم هذا أولاً

عملينا العزيز،

نأمل أن تحصل على أفضل النتائج من هذا المنتج والذي تم تصنيعه في مصانع عالية الجودة وخضع لإجراءات رقابة الجودة الصارمة. وبالتالي يرجى قراءة هذا الدليل بالكامل وكل المستندات الأخرى ذات الصلة وبعناية قبل استخدام المنتج والاحتفاظ به للرجوع إليه في المستقبل. في حالة تحويل ملكية المنتج لأي شخص آخر، يرجى إعطاء الدليل له أيضاً. احرص على ضرورة اتباع كل التحذيرات والمعلومات الواردة في دليل الاستخدام هذا. تذكر أن هذا الدليل يسري أيضاً على العديد من الموديلات الأخرى. وسيتم توضيح الفروق بين الموديلات في هذا الدليل.

تفسير الرموز الواردة في هذا الدليل

تم استخدام الرموز التالية في هذا الدليل.

معلومات مهمة أو تلميحات مفيدة حول الاستخدام	
تحذير من مواقف خطرة حول الحياة والممتلكات.	
تحذير من صدمة كهربائية.	
لقد تم تصنيع مواد تغليف الغسالة من مواد قابلة لإعادة التدوير بما يتوافق مع القواعد البيئية الوطنية لدينا.	

لا تتخلص من مواد التغليف ضمن النفايات المنزلية أو البقايا الأخرى. خذها إلى نقاط تجميع مواد التغليف الموصى بها من السلطات المحلية.

6	تعليمات السلامة والبيئة 1	26	سلة أدوات المائدة العليا
6	السلامة العامة	27	قطع دعم زجاج السلة العلوية
6	الغرض المصممة من أجله غسالة الأطباق	27	رف ضبط ارتفاع السلة العلوية
7	سلامة الأطفال	27	درج السلة العلوية
7	التخلص من مواد التغليف	28	أسلاك السلة العلوية القابلة للطي
7	نقل المنتج	28	قطع دعم زجاج السلة العلوية
7	والتخلص من فضلات WEEE التوافق مع مواصفة	29	أسنان السلة العلوية القابلة للطي
7	المنتج	29	أسنان السلة العلوية القابلة للطي
7	RoHS التوافق مع مواصفة	30	ضبط ارتفاع السلة العلوية
7	معلومات التغليف	30	فارغة والسلة الارتفاع ضبط
8	غسالة الأطباق 2	31	ضبط ارتفاع السلة العلوية المحملة
8	نذرة عامة	32	شغيل الجهاز 5
9	المواصفات الفنية	33	الآزرار
9	التجفيف بالمروحة التربينية	33	إعداد الغسالة
10	التركيب 3	33	اختيار البرنامج
10	المكان الملائم للتركيب	34	الوظائف المساعدة
10	توصيل مصدر إمداد الماء	37	جدولة وقت الغسيل
11	التوصيل بمنفذ التصريف	37	بدء تشغيل البرنامج
11	Aquasafe+ نظام الحماية من المياه	38	قفل (مفتاح) الأطفال
12	التوصيلات الكهربائية	38	إلغاء البرنامج
13	التحضير 4	38	(S) مؤشر المسحوق
13	نصائح لتوفير الطاقة	38	(*) مؤشر مساعدة الشطف
13	نظام معالجة عسر الماء	38	نهاية البرنامج
13	ضبط نظام معالجة عسر الماء	39	تنظيف الغسالة
13	إضافة المسحوق	39	تحذير من انقطاع الماء
14	المنظف إضافة	39	تحذير من زيادة منسوب المياه
15	المنظفة الأقراص	39	InnerClean
19	سلة الفضيات	40	الصيانة والتنظيف 6
19	قطع سلة الفضيات	40	تنظيف السطح الخارجي للغسالة
20	(أسلاك السلة السفلية القابلة للطي (6 قطع	40	تنظيف الجزء الداخلي للغسالة
21	سلة أدوات المائدة	40	تنظيف الفلاتر
21	سلة أدوات المائدة	41	تنظيف فلتر الخرطوم
22	أسلاك السلة السفلية القابلة للطي	41	تنظيف المراوح
22	(قطعتان 2)	41	المروحة السفلية
22	أسلاك السلة السفلية القابلة للطي	42	المروحة العلوية
22	(قطع 4)	42	مروحة السقف
23	أسنان السلة السفلية القابلة للطي	43	اكتشاف المشكلات وحلها 7
23	أسنان السلة السفلية القابلة للطي		
24	(Tray Wash) دعامات		
24	سلك زجاجات السلة السفلية		
24	SoftTouch Accessory		
24	Lower Basket Glass Holder		
25	رف السلة السفلية متعدد الأغراض / ضبط الارتفاع		

لا تستخدم مذيبيات كيميائية في هذا المنتج. فقد تؤدي إلى خطر وقوع انفجار.

عندما تجذب السلتين العلوية والسفلية تماما، فإن باب المنتج سيتحمل كل وزن السلتين. لا تضع أحمالا على الباب وإلا فقد يميل المنتج.

لا تترك باب المنتج مفتوحا إلا في أثناء القيام بالتحميل أو التفريغ.

لا تفتح باب المنتج أثناء تشغيله إلا في حالة الضرورة. تجنب اندفاع البخار الساخن عندما تريد أن تفتح الباب.

الغرض المصممة من أجله غسالة الأطباق

- هذا المنتج مصمم للاستخدام المنزلي.
- يجب أن يستخدم فقط لغسل الأطباق المنزلية فقط.
- هذا الجهاز مُعد للاستخدام في المنزل والتطبيقات المشابهة مثل:
 - مناطق مطبخ العاملين في المحلات، والمكاتب، وبيئات العمل الأخرى؛
 - منزل المزرعة؛
 - من خلال العملاء في الفنادق، والموتيلات، وبيئات الإقامة الأخرى؛
 - بيئات الفراش والإفطار
- يجب أن يستخدم فقط منظفات غسالات الأطباق والمواد المساعدة على الشطف والإضافات الآمنة فقط.
- تخلي الشركة طرفها عن أي مسؤولية مترتبة على الاستخدام أو الثقل غير الصحيح.
- عمر المنتج 10 سنوات. خلال هذه الفترة، سيتم استبدال قطع غيار الأصلية لتشغيل الجهاز بشكل سليم.
- يجب ألا يستخدم هذا المنتج من قبل الأشخاص الذين لديهم اعتلال جسدي أو حسي أو عقلي أو الأشخاص الذين ليس لديهم دراية أو خبرة باستخدامه (بما فيهم الأطفال) إلا في حضور شخص يكون مسؤولا عن سلامتهم أو شخص يقوم بتوجيههم وفقا لذلك لاستخدام المنتج.

- يحتوي هذا القسم على إرشادات السلامة التي تساعد في الحماية من الإصابات الشخصية والأضرار المادية. ويؤدي عدم اتباع هذه الإرشادات إلى إلغاء الضمان.

السلامة العامة

- لا تضع الغسالة مطلقاً على أرضية مغطاة بالسجاد، وإلا فإن نقص تدفق الهواء أسفل الغسالة قد يتسبب في تسخين الأجزاء الكهربائية بدرجة شديدة. وهو ما قد يتسبب في حدوث مشكلات بالغسالة.
- لا تشغل الغسالة في حالة تلف كبل الطاقة أو القابس. اتصل بوكيل الخدمة المعتمد.
- قم بتوصيل الغسالة بمنفذ تيار كهربائي أرضي محمي بمصهر متوافق مع القيم في جدول "المواصفات الفنية". لا تهمل تركيب التأريض بواسطة فني كهربائي مؤهل. لن تكون شركتنا مسئولة عن أي تلفيات قد تنشأ عند استخدام الغسالة بدون طرف أرضي بما يتفق مع اللوائح المحلية.
- يجب التأكد من ربط خرطوم إمداد الماء وخرطوم التصريف وعدم تلفهما.
- افصل قابس الغسالة عند عدم استخدامها.
- لا تغسل الغسالة بصيب الماء فوقها أو رش الماء عليها مطلقاً! حيث إن ذلك ينطوي على خطر الإصابة بصدمة كهربائية!
- لا تلمس القابس مطلقاً بيد مبتلة! لا تفصل القابس مطلقاً عن طريق جذب الكبل، ولكن عن طريق جذب القابس نفسه.
- يجب فصل الغسالة أثناء إجراءات التركيب، والصيانة، والتنظيف، والإصلاح.
- يقوم مركز الخدمة دائماً بإجراءات التركيب والإصلاح. جهة الصنع غير مسؤولة عن الأعطال المترتبة على إجراءات يقوم بها شخص غير معتمد.

سلامة الأطفال

وخامات عالية الجودة يمكن أن يتم إعادة استغلالها وهي مناسبة لإعادة التدوير. لا تتخلص من فضلات المنتج ضمن النفايات المنزلية والفضلات الأخرى عند انتهاء عمره الافتراضي. خذها إلى مركز تجميع النفايات لإعادة تدوير الأجهزة الكهربائية والإلكترونية. يرجى استشارة السلطات المحلية لمعرفة المزيد عن مراكز التجميع هذه.

التوافق مع مواصفة RoHS

المنتج الذي أشتريته متوافق مع المواصفة EU RoHS للاتحاد الأوروبي (2011/65/EU). وهو لا يحتوي على مواد ضارة ومحظورة مصنفة في المواصفة.

معلومات التغليف


لقد تم تصنيع مواد تغليف الغسالة من مواد قابلة لإعادة التدوير بما يتوافق مع القواعد البيئية الوطنية لدينا. لا تتخلص من مواد التغليف ضمن النفايات المنزلية أو البقايا الأخرى. خذها إلى نقاط تجميع مواد التغليف الموصى بها من السلطات المحلية.

- الأجهزة الكهربائية خطيرة على الأطفال. لذا، ابق الأطفال بعيداً عن المنتج أثناء تشغيله. ولا تسمح لهم بالعبث في المنتج.
- لا تنسى إغلاق باب المنتج عند ترك المكان الذي يوجد به الجهاز.
- قم بتخزين المنظفات والإضافات في مكان آمن بعيداً عن متناول الأطفال.

التخلص من مواد التغليف

تعد مواد التغليف خطيرة على الأطفال. ضع مواد التغليف في مكان آمن بعيداً عن متناول الأطفال. لقد تم تصنيع مواد تغليف الغسالة من مواد قابلة لإعادة التدوير. قم بالتخلص منها بطريقة مناسبة وتصنيفها وفقاً لإرشادات إعادة التدوير. ولا تتخلص منها مع النفايات المنزلية العادية.

نقل المنتج

	<p>إذا كانت هناك حاجة لنقل المنتج، فقم بذلك والمنتج في الوضع العمودي وأمسكه من الجانب الخلفي. فقد يؤدي وضع المنتج على جانبه الأمامي إلى بلل أو تلف الأجزاء الإلكترونية.</p>
--	---

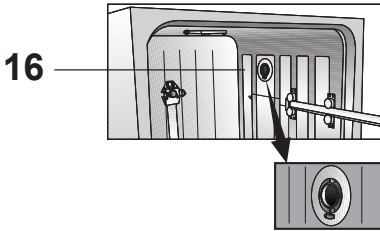
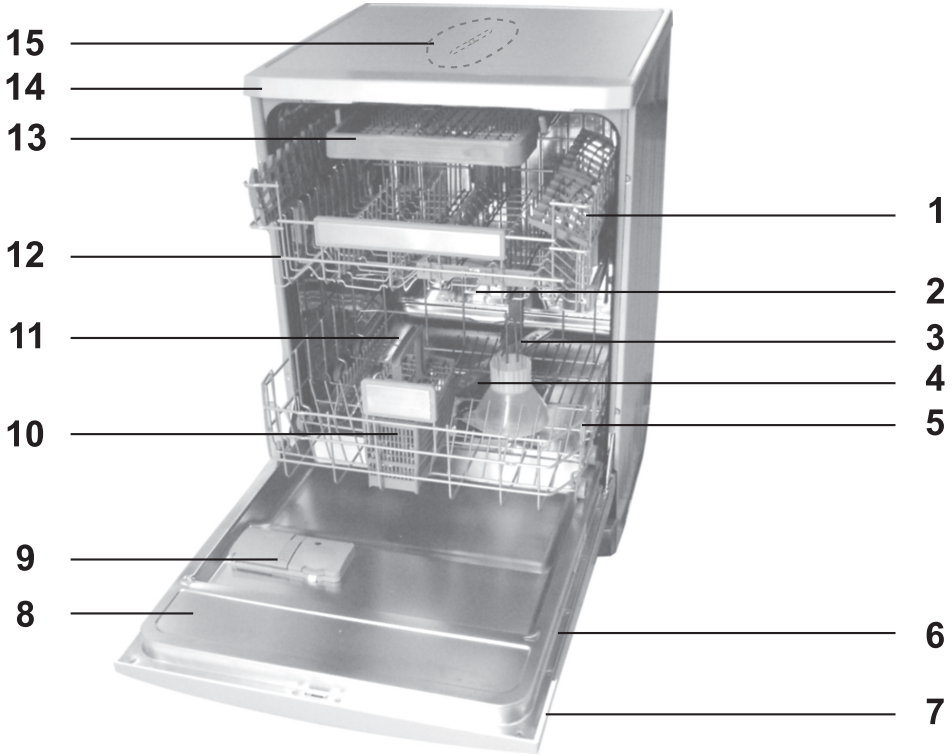
1. لبق يبرهكلا رايتلا ن ع قلا سغلا ل صفا اهلقت.
2. فيرستو دادمات لاصو قلا ز ا ب م ق عاملا.
3. قلا سغلا ي ف د نازل لا مايلا فيرستب م ق امامت.

التوافق مع مواصفة WEEE

والتخلص من فضلات المنتج

يتوافق هذا الجهاز مع المواصفة WEEE للاتحاد الأوروبي (2012/19/EU). هذا المنتج يحمل رمز التصنيف لنفايات الأجهزة الكهربائية والإلكترونية (WEEE). هذا المنتج تم تصنيعه بأجزاء

نبذة عامة



1. السلة العلوية
2. المروحة العلوية
3. المروحة السفلية
4. سلة الفضيات
5. الباب
6. ملصق التصنيف
7. لوحة التحكم
8. موزع المنظفات
9. السلة السفلية
10. الفلاتر
11. مؤشر صندوق المسحوق
12. مجرى السلة العلوية
13. سلة أدوات المائدة العليا
14. سطح الطاولة (حسب بعض الطراز)
15. مروحة السقف
16. نظام تجفيف بمروحة (حسب الموديل)

المواصفات الفنية

التوافق مع المعايير وبيانات الاختبار / بيان التوافق للمجموعة الأوروبية



يتوافق هذا الجهاز مع المعايير الأوروبية التالية:
تتوافق مراحل تطوير وإنتاج وبيع هذا المنتج مع قواعد السلامة الواردة في كل تشريعات الاتحاد الأوروبي ذات الصلة.

2006/95/EC، 2004/108/EC، 93/68/EC، IEC 60436/DIN 44990، EN 50242

منفذ الطاقة	220 - 240 فولت، 50 هرتز (انظر الملصق)
الاستهلاك الكلي للطاقة	1800-2100 واط (انظر الملصق)
استهلاك الطاقة للسخان	1800 واط (انظر الملصق)
التيار الكلي (حسب الموديل)	10 واط (انظر الملصق)
استهلاك الطاقة لمضخة الصرف	30 واط (انظر الملصق)
ضغط المياه	0.3 بار - 10 بارات (= 3 - 100 ن/سم ² - 0.01 - 1.0 ميجا باسكال)



يجوز أن يتم تغيير المواصفات الفنية بدون إشعار مسبق بغرض تحسين جودة المنتج.



إن الأشكال التوضيحية الواردة في هذا المنتج هي أشكال تخطيطية وقد لا تتوافق تماماً مع المنتج.



تم الحصول على القيم الواردة بملصقات المنتج أو بالمراجع المطبوعة المرفقة بالمنتج في المعمل وفقاً للمعايير ذات الصلة. وقد تختلف هذه القيم وفقاً لظروف التشغيل والظروف البيئية الخاصة بالمنتج.

التجفيف بالمروحة التريينية

يضمن نظام التجفيف بالمروحة التريينية تجفيف فعال لأطباقك.
من العادي أن تسمع صوتاً مختلفاً عن دورة الغسل أثناء فترة تشغيل المروحة.

ملاحظة لمعامل الاختبار:

سيتم الإمداد بالمعلومات الضرورية لاختبارات الأداء حسب الطلب. يمكنك الطلب من خلال البريد الإلكتروني التالي:

dishwasher@standardloading.com

لا تنسى أن توفر أرقام الرمز والمخزون والرقم التسلسلي الخاص بالمنتج المزمع اختباره في طلبك عبر البريد الإلكتروني بالإضافة إلى معلومات الاتصال الخاصة بك. توجد أرقام الرمز والمخزون والرقم التسلسلي الخاص بالمنتج على المصلق الموجود على جانب الباب.

- ضع الغسالة على بعد 1 سم على الأقل من حواف قطع الأثاث الأخرى.
- ضع الغسالة على أرض صلبة. لا تضع الغسالة على بساط ذي وبر طويل أو على أي أسطح مشابه لذلك.

لا تضع الغسالة فوق كبل الطاقة.	
--------------------------------	--

- تأكد من أن اخترت المكان الذي سيسمح لك بتحميل الأطباق وتفريغها بطريقة سهلة وسريعة.
- قم بتركيب المنتج في مكان قريب من الصنبور وفتحة الصرف. اختر مكان التركيب أخذاً في الاعتبار أنه لن يتغير بعد القيام بالتوصيلات.

توصيل مصدر إمداد الماء

نوصي بتركيب فلتر على فتحة إمداد الماء الموجودة بالمنزل/الشقة لحماية الغسالة من الأضرار التي قد تنتج عن الملوثات (مثل الرمال والأوساخ والأتربة... الخ) والتي تأتي من شبكة المياه المحلية أو من شبكة المياه الخاصة بك بالإضافة إلى تجنب بعض الشكاوي مثل اللون الأصفر أو تراكم الطين عند نهاية الغسيل.	
---	--

درجة الحرارة المسموح بها: حتى 25 درجة مئوية
لا يمكن توصيل غسالة الأطباق بأجهزة مياه دافئة مفتوحة أو سخانات مياه بينية.

- لا تستخدم خرطوم فتحات الماء القديمة أو المستخدمة في الغسالة الجديدة. استخدم خرطوم فتحة المياه الجديد المرفق مع المنتج.
- قم بتوصيل خرطوم فتحة المياه مباشرة بصنبور المياه. يجب أن يكون الضغط الناتج من الصنبور 0.3 بار كحد أدنى و 10 بارات كحد أقصى. إذا تجاوز الضغط 10 بارات، يجب تركيب صمام تفريغ الضغط بينهما.
- افتح الصنابير بالكامل بعد توصيل الخرطوم للتحقق من عدم وجود تسرب للماء عند الوصلات.

استعن بأقرب وكيل خدمة معتمد لتركيب الجهاز. ليصبح المنتج جاهز للاستخدام، راجع المعلومات في دليل المستخدم وتأكد من أن أنظمة الكهرباء وإمداد الماء وتصريفه مناسبة قبل الاتصال بمركز الخدمة المعتمد. وإذا لم تكن كذلك، فيرجى الاتصال بفني وسباك مؤهلين للقيام بأي تعديلات ضرورية.

إعداد المكان والتجهيزات الكهربائية وتجهيزات إمداد الماء وتصريفه في مكان التركيب يعد من مسؤولية العميل.	
--	--

يجب أن يقوم مركز الخدمة المعتمد بالتركيب والتوصيلات الكهربائية للمنتج. جهة الصنع غير مسؤولة عن الأعطال المترتبة على إجراءات يقوم بها شخص غير معتمد.	
---	--

قبل التركيب، يجب التأكد بصرياً من خلو المنتج من العيوب. وفي حالة وجود عيوب لا تقم بتركيبه. يمكن أن تمثل المنتجات التالفة خطراً على سلامتك.	
--	--

تأكد من عدم انثناء مدخل الماء وخراطيم التصريف وأيضاً كبل الطاقة، أو انحسارها أو تشققها أثناء دفع الجهاز في مكانه بعد إجراءات التركيب أو التنظيف.	
--	--

عند وضع المنتج، يجب مراعاة ألا تتلف الأرضية أو الجدران أو الأنابيب.. الخ. ولا تمسك المنتج من بابه أو اللوحة لتحريكه.

المكان الملائم للتركيب

- ضع المنتج على أرضية صلبة وثابتة تستطيع تحمل ثقل الغسالة! يجب تركيب المنتج على سطح مستو لكي يمكن غلق الباب بسهولة وأمان.
- لا تقوم بتركيب المنتج في مكان يحتمل أن تهبط درجة حرارته عن 0 درجة مئوية.

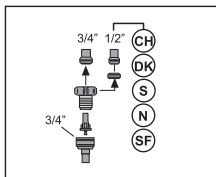
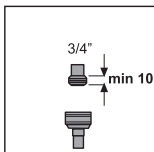
استخدم موصل ربط الخرطوم لتوصيل خرطوم فتحة المياه بصنبور المياه بسلك خارجي قطره 3/4 بوصة. إذا لزم الأمر، استخدم فلتر لتنقية الرواسب من الأنابيب.



نظام الحماية من المياه +Aquasafe

نظام الحماية من المياه +Aquasafe يوفر الحماية اللازمة من تسرب المياه الذي يمكن أن يحدث عند منفذ الخرطوم. يجب منع ملامسة المياه لصندوق الصمامات الخاص بالنظام منعًا لإلحاق أضرار بالنظام الكهربائي. إذا تلف نظام الحماية من المياه +Aquasafe، فافصل المنتج عن التيار الكهربائي واتصل بوكيل الخدمة المعتمد.

نظرًا لأن عدة الخرطوم تحتوي فقط على التوصيلات الكهربائية، فقط لا تقم مطلقًا بتقصير أو تطويل الخرطوم بواسطة خراطيم إضافية.

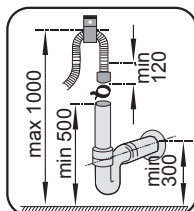
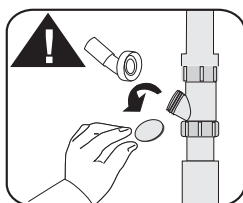
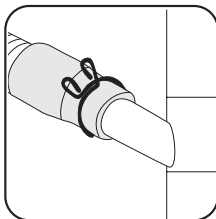
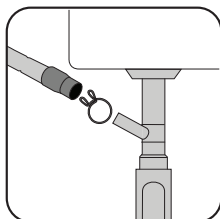
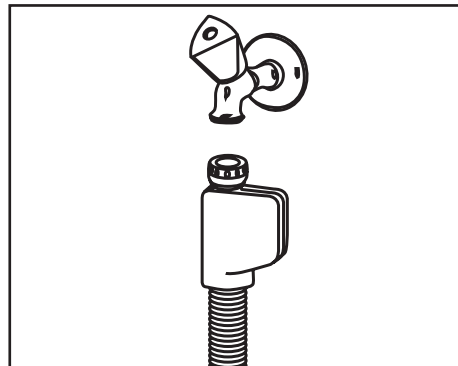



لسلامتك، أغلق صنبور فتحة الماء تمامًا بعد انتهاء برنامج الغسيل.




التوصيل بمنفذ التصريف

يمكن توصيل خرطوم صرف المياه مباشرة بفتحة المياه أو فتحة صرف الحوض. يجب أن يكون طول هذه الوصلة 50 سم كحد أدنى و 100 سم كحد أقصى من الأرضية. يؤدي خرطوم الصرف الذي يزيد طوله على 4 أمار إلى غسيل متسخ. قم بتوصيل خرطوم الصرف بأنبوب الصرف بدون ثنيه. قم بتثبيت خرطوم الصرف بإحكام في أنبوب الصرف لكي تمنع أن ينزع من مكانه أثناء تشغيل الغسالة.



<p>إذا كانت غسالة الأطباق عاطلة، يجب ألا يتم تشغيلها إلا إذا تم تصليحها من قبل وكيل الخدمة المعتمد! حيث إن ذلك ينطوي على خطر الإصابة بصدمة كهربية!</p>	
--	---

<p>يجب توصيل أنبوب الصرف بنظام الصرف ويجب ألا يتم توصيله بأي مصدر للمياه السطحية.</p>	
---	--

ضبط الأرجل

إذا تعذر إغلاق المنتج بشكل سليم أو إذا كان المنتج يتأرجح عندما تريد أن تدفعه قليلاً، فيجب ضبط أرجل المنتج. اضبط أرجل المنتج كما هو موضح في دليل التركيب المرفق مع المنتج.


التوصيلات الكهربائية


قم بتوصيل الغسالة بمنفذ تيار كهربائي أرضي محمي بمصهر متوافق مع القيم في جدول "المواصفات الفنية". لن تكون شركتنا مسؤولة عن أي تلفيات قد تنشأ عند استخدام الغسالة بدون طرف أرضي بما يتفق مع اللوائح المحلية.

- ينبغي أن يتوافق التوصيل مع التشريعات المحلية.
- ويجب أن يظل قابس كابل الطاقة في مكان سهل الوصول إليه بعد التركيب.


استخدام غسالة الأطباق لأول مرة
 قبل البدء في استخدام الغسالة، تأكد من القيام بجميع التحضيرات بما يتفق مع التعليمات في قسمي "معلومات السلامة الهامة" و "التركيب".


- لإعداد الجهاز للقيام بغسيل الأطباق، قم بتشغيل الجهاز لأول مرة في أقصر برنامج بمنظف عندما تكون الغسالة فارغة. وخلال استخدام الغسالة لأول مرة، أملأ صندوق المسحوق بلتر واحد من المياه قبل ملئه بالمسحوق.

<p>يمكن أن تكون هناك كمية قليلة من الماء متبقية في المنتج بعد أن يتم إجراء اختبارات مراقبة الجودة من المصنع. ليس من شأن ذلك أن يضر بالمنتج.</p>	
---	---

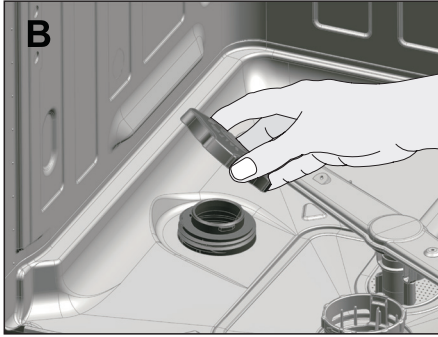
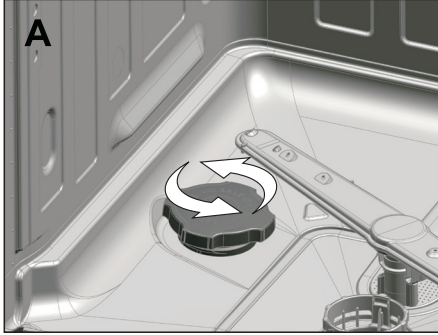
<p>افصل المنتج عن التيار الكهربائي بعد انتهاء برنامج الغسيل.</p>	
--	--

- الجهد الكهربائي والحماية بمصهر أو بقاطع التيار المسموح بها موضحان في القسم "المواصفات الفنية". إذا كانت القيمة الحالية للمصهر أو قاطع التيار في الخرطوم أقل من 16 أمبير، فاستخدم كهربائي مؤهل لتركيبة مصهر 16 أمبير.
- يجب أن يكون الجهد الكهربائي المحدد مساوياً للجهد الكهربائي لمصدر التيار.
- لا تقم بعمل التوصيلات عبر كابلات تطويل أو قوالب متعددة.

<p>يجب استبدال كابل الطاقة التالف بواسطة وكيل خدمة معتمد.</p>	
---	--

<p>إذا كانت غسالة الأطباق مزودة بإضاءة داخلية، فيتعين أن يتم استبدال اللبنة فقط من قبل وكيل الخدمة المعتمد إذا ما كانت هناك أعطال يمكن أن تظهر على اللبنة.</p>	
--	--

1. أخرج أولاً السلة السفلية لإضافة مسحوق التنعيم.



2. قم بتدوير غطاء صندوق المسحوق عكس عقارب الساعة لفتحه (أ، ب).

سيتملأ صندوق المسحوق بالماء عند بدء تشغيل الغسالة. وبالتالي أضف مسحوق التنعيم قبل بدء تشغيل الغسالة.



قبل استخدام الغسالة لأول مرة، أملأ نظام معالجة عسر الماء بلتر واحد من المياه (ج).



نصائح لتوفير الطاقة

ستساعدك المعلومات التالية على استخدام المنتج بطريقة غير مضرّة بالبيئة وفعالة.

أمسح أية بقايا طعام صلبة موجودة على الأطباق قبل وضعها في الغسالة. قم بتشغيل المنتج بعد ملئه تماماً. عند اختيار أي برنامج فاحرص على مراعاة جدول "بيانات البرامج ومتوسط قيم الاستهلاك".

لا تضع كمية منظف أكثر مما هو موصى به على عبوة المنظف.

نظام معالجة عسر الماء



تتطلب غسالة الأطباق ماء يسر. إذا كان عسر الماء أعلى من 6 درجات عسر الماء، فيجب معالجة عسر الماء وتخفيض هذه النسبة. وإلا فإن الأيونات التي تتسبب في عسر الماء ستتراكم على أسطح الأطباق وقد تؤثر سلباً على أداء الغسيل والتلميع والتجفيف الخاصة بالمنتج.

هذا المنتج مزود بنظام لمعالجة عسر الماء والذي يعمل على تخفيض درجة عسر الماء الداخل للغسالة. يقوم هذا النظام بمعالجة الماء الداخل للغسالة حتى يصل إلى المستوى الذي يسمح بغسيل الأطباق بالجودة المطلوبة.

ضبط نظام معالجة عسر الماء

سيزداد أداء الغسيل عندما يتم ضبط نظام معالجة عسر الماء بشكل سليم.

قم بضبط مستوى عسر الماء الجديد وفقاً لتعليمات مستوى عسر الماء الخاصة بغسالتك في هذا الدليل.

إضافة المسحوق

يجب تجديد نظام معالجة عسر الماء لكي يتم تشغيل المنتج بنفس الأداء باستمرار. يستخدم مسحوق غسالة الأطباق لهذا الغرض.



استخدم فقط مواد التنظيف المصنعة خصيصاً لغسالات الأطباق.

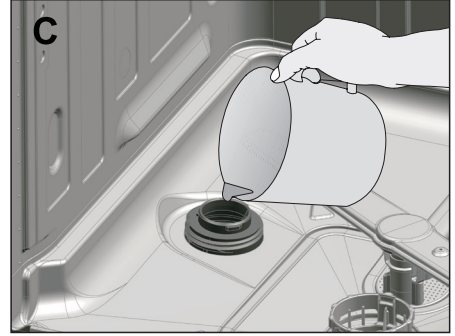


نوصي باستخدام مساحيق تنعيم حبيبة أو ناعمة. لا تستخدم مساحيق تحتوي على مواد غير قابلة للذوبان مثل ملح الطعام أو المسحوق العادي. قد يقل أداء نظام معالجة عسر الماء بمرور الوقت.



سيتملأ صندوق المسحوق بالماء عند بدء تشغيل الغسالة. وبالتالي أضف مسحوق التنعيم قبل بدء تشغيل الغسالة.

نظرا لأن أنواع المساحيق المختلفة الموجودة في السوق لديها أحجام حبيبات مختلفة ونظرا لأن درجة عسر الماء قد تختلف، فإن ذوبان المسحوق في الماء قد يستغرق ساعتين. وبالتالي يظل مؤشر المسحوق مضيئا لفترة بعد إضافة المسحوق في الغسالة. حبيبات المسحوق السائبة يمكن أن تتسبب في ترك علامات صدأ على غسالتك إذا لم يتم شطفها. لا تملأ بالمسحوق قبل أن يتم تشغيل البرنامج.



المنظفات

يمكنك استخدام منظفات على شكل مساحيق أو أقراص في الغسالة.

استخدم فقط في الغسالة المنظفات المنتجة خصيصا للاستخدام في غسالات الأطباق. نوصي بعدم استخدام المنظفات التي تستخدم كلورين وفوسفات لأنها مضرّة للبيئة.



استشر جهة تصنيع المنظف في حالة ابتلال الأطباق و/أو في حالة ملاحظة بقع جيرية وخاصة على الأكواب بعد انتهاء برنامج الغسيل.



إضافة المنظف

انظر قسم "جدول البرامج" لتحديد الكمية الصحيحة المناسبة للبرنامج الذي تم اختياره.



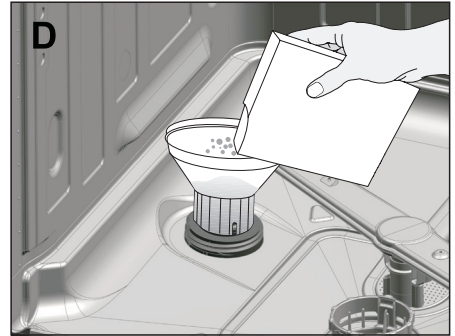
لا تضع مزيّبات في موزع المنظف. حيث إن ذلك ينطوي على خطر الانفجار!



ضع المادة المنظفة في الوعاء الخاص بمواد التنظيف قبل تشغيل الغسالة مباشرة كما هو موضح في الرسم أدناه.

1. عاطغ حثقل نيملا ماجتاب ج لازملا لىء طغضا (أ) فظنملا عزوم.

3. أملأ صندوق المسحوق بالمسحوق مستخدما قمع المسحوق (د). لزيادة سرعة معدل ذوبان المسحوق في الماء، قلبه بملقعة.



يمكنك وضع 2 كجم من مسحوق الغسل في صندوق المسحوق.

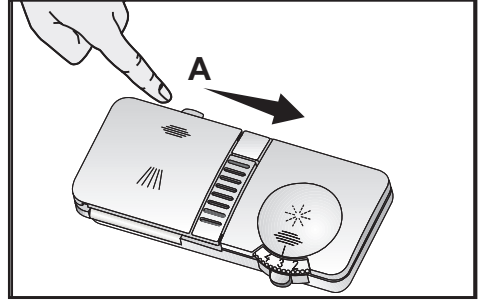


4. أعد الغطاء مكانه وأحكم غلقه عند امتلاء الصندوق.
5. إذا لم تكن تعتزم بدء تشغيل برنامج الغسيل فورا بعد إضافة المسحوق، قم بتشغيل الغسالة وهي فارغة بأقصر برنامج لإذابة وغسيل المسحوق المتناثر في الغسالة.

استخدم المساحيق المنظفة في البرامج القصيرة التي لا توجد بها ميزة الغسيل التحضيرية حيث إن قابلية ذوبان الأقراص المنظفة تتغير وفقاً لدرجة الحرارة والوقت.



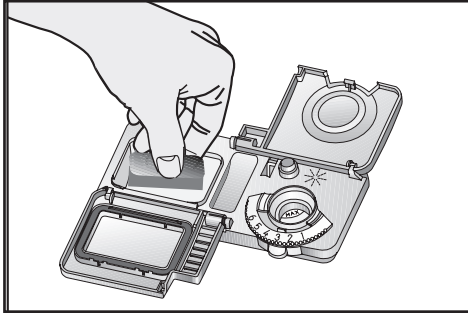
يمكن أن يتسبب الاستخدام المفرط لمساحيق التنظيف في عدم ذوبانها بالكامل، كما يمكن أن يتسبب أيضاً في حدوث خدوش في الأواني الزجاجية.



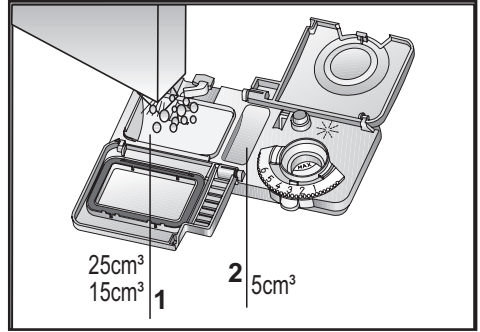
2. وأقوصملا نم اهدى صوملا تيمكلا عض عزوملا يف تظنملا صارقلا

الأقراص المنظفة

تحتوي الأقراص المنظفة على تأثير تنعيم الماء / أو مساعد الشطف بالإضافة إلى تأثير المنظف . كما يمكن أيضاً لبعض أنواع هذه المنظفات أن تحتوي على تيناييميك داوم مخصصة للغسيل مثل تابقولا الزجاجية والمصنوعة من بابلما الذي لا . أدصي



داخل موزع المنظف، توجد علامات تدل على المستوى من شأنها أن تساعد على الاستخدام الأمثل لكمية المنظف. عند امتلاءه، يحتوي موزع المنظف على 40 سم مكعب من المنظف. املا المنظف حتى علامتي 15 سم³ أو 25 سم³ في موزع المنظف وفقاً لامتلاء الغسالة و/أو درجة اتساخ الأطباق (1).



توفر الأقراص المنظفة نتائج مرضية فقط في ظل ظروف استخدام معينة. يمكن الحصول على أفضل نتائج غسيل بغسالات الأطباق باستخدام المواد التنظيف والمواد المساعدة في الشطف وأملح التنعيم المائية كلا على حدة.



يمكن العثور على المعلومات المناسبة حول الأماكن المناسبة (الخاصة بموزع المنظف والسلة... الخ) في غسالة الأطباق لوضع أقراص التنظيف بين تعليمات الاستخدام على العبوات الخاصة بالأقراص المنظفة.



إذا كانت الأطباق متروكة لفترة طويلة وبها بقايا جافة، املا الصندوق حتى 5 سم³ أيضاً (5).

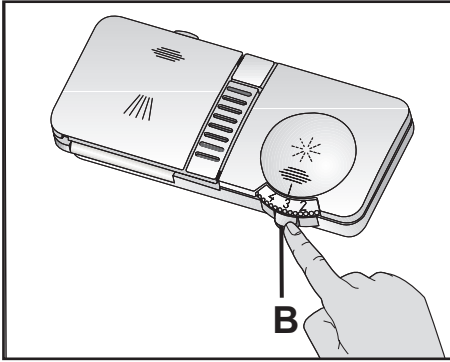


3. ماكحاج ميلع طغضلاب فظنملا عزوم عاطغ قلاغاً "تقطط" توصع مسيد عاطغلا قلاغ دذع

في البرامج المزودة بميزة الغسيل التحضيرية ودرجة الحرارة العالية والتي قد يستخدم بها أقراص منظفة تأكد من إحكام إغلاق غطاء موزع المنظف.



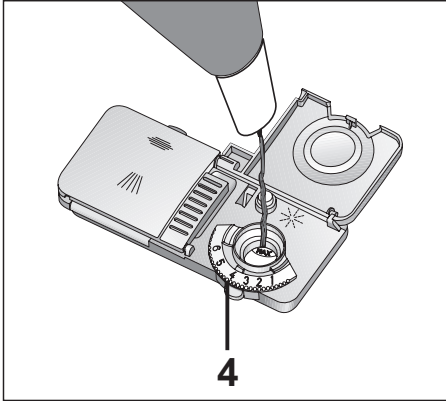
تتوافر عادة أنواع أقراص التنظيف في الأسواق:
المنظفات 2 في 1: تحتوي هذه المواد على المنظف



2. دحلا "MAX" يوتسمي تدقودنصلا لأما
يصفلاً.

3. مأكحايء ميلء طغضلاب قودنصلا ءاطغ قلا؄

امسح أي بقايا لمساعد الشطف موجودة
خارج الصندوق. سيتسبب مساعد الشطف
المسكوب بطريق الخطأ في تكوين
رغاوي وهو سيخفض من أداء الغسيل.



4. لءء ايودي فطشلا دعاسم ءيمك طبض ءادؤ مء

لءء عؤء لكائه تناك اءا. (4) و 1 نيب عضولا
يوتسملا ضيفء بءء ءل يسغلا ءعب ءءناملا تاواء
ءءلبا امءسم ءعب ءاقرن لماقءب لكائه تناك اءا
لءء طوبضم هو. باضيا يوتسملا ضيفء بءء
ءمضار ءقلا ءنصملا تاواءءا ءاك 4 عضولا

الأشياء التي لا يجب غسلها في غسالة الأطباق

- لا تغسل مطلقا الأطباق المتسخة بتراب السجائر
أو بقايا الشموع أو مواد التلميع أو الصبغ أو

ومساعد الشطف أو مسحوق معالجة عسر الماء.
المنظفات 3 في 1: تحتوي هذه المواد على المنظف
ومساعد الشطف ومسحوق معالجة عسر الماء.
المنظفات 4 في 1: تحتوي هذه المواد على واقيات
زجاجية بالإضافة إلى المنظف ومساعد الشطف
ومسحوق معالجة عسر الماء
المنظفات 5 في 1: تحتوي هذه المنظفات على واقيات
زجاجية وواقيات مصنوعة من الصلب الذي لا يصدأ،
بالإضافة إلى المنظف ومساعد الشطف ومسحوق
معالجة عسر الماء.

يُرجى مراعاة إرشادات جهة تصنيع
المنظفات الموجودة على العبوة عند
استخدام الأقراص المنظفة.



عندما تريد أن تنتقل إلى استخدام مسحوق منظف بدلا
من أقراص منظفة:

1. دعاسمو قوحسملا ي قودنص ءلا تما نم ءاكأء
فطشلا.
2. لمءاو مءاآرء لءءا لءء ءاملا رسع طبضب مء
ءءرءة ءرود لءعشء لءء.
3. لءلء رظنا ءءرءافلا لءسغلا ءرود ءاهءنا ءعب
لءء ءاملا رسع يوتسم طبض ءءاو مءءسملا
لكء صاءلا ءاملا ءاءامء رءصملا ءمسانملا ءءرءلا
4. دعاسمء ءصاءلا ءمسانملا تاواءءلا لمءب مء
فطشلا.

وفقا للموديل؁ ينبغي تمكين مؤشر
المسحوق و/أو مؤشر مساعد الشطف
مرة أخرى في حالة تعطيلهما من قبل.



مساعد الشطف


مساعد الشطف المستخدم في غسالات
الأطباق هو مزيج خاص مستخدم لزيادة
كفاءة التجفيف ومنع الماء أو بقع الجير
من التراكم فوق الأشياء المغسولة.
ولهذا السبب يجب مراعاة وجود مساعد
الشطف في صندوق مساعد الشطف
واستخدام مساعدات الشطف المنتجة
خصيصا لغسالات الأطباق فقط.



1. لءء طغضلاب فطشلا دعاسم قودنص ءاطغ ءءقا
(ب) ءل لازملا


أخرج الأطباق الموجودة في السلة السفلية أولاً ثم أخرج الأطباق الموجودة في السلة العلوية.

- المواد الكيميائية... الخ في غسالات الأطباق.
- لا تغسل الأشياء المصنوعة من الحديد الممزوج بمعادن رخيص في غسالة الأطباق. حيث يمكن أن تتآكل أو تترك بقعا على الأشياء الأخرى.
- لا تشغل السكاكين المزودة بمقابض مصنوعة من الخشب أو العظم أو الأشياء الملصوقة بغراء أو الأشياء غير المقاومة للحرارة بالإضافة إلى الأوعية المطلية بالنحاس أو القصدير في غسالة الأطباق.

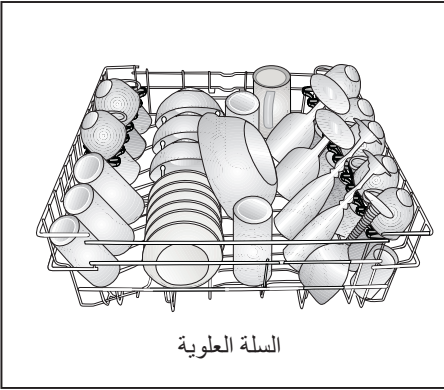
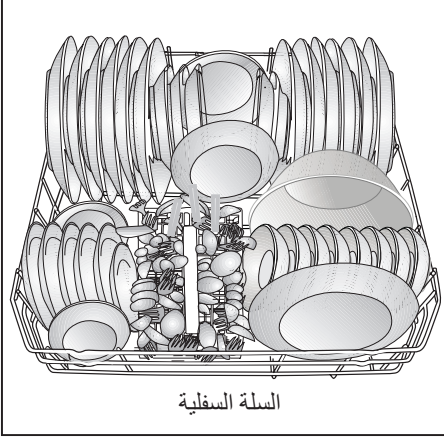
	<p>المطبوعة المزركشة على الأواني الصينية بالإضافة إلى الأشياء المصنوعة من الألومنيوم والفضة قد يتغير أو يبهت لونها بعد الغسيل في غسالة الأطباق تماماً كما يحدث لها عند غسلها باليد. كما قد يبهت لون بعض أنواع الزجاج الرقيق والكريستال بمرور الوقت. ونحن نوصي بشدة بحفظ أدوات المائدة المزمع شراءها ومعرفة ما إذا كانت مناسبة للغسيل في غسالة الأطباق.</p>
--	--

وضع الأطباق في غسالة الأطباق

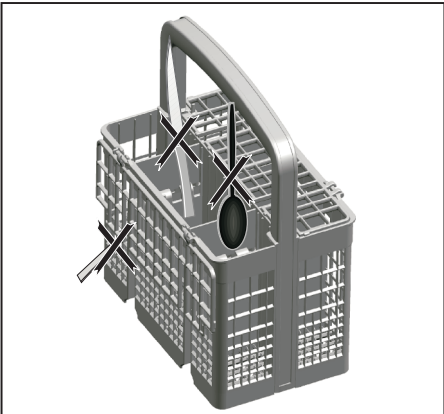
- يمكنك استخدام غسالة الأطباق بأفضل طريقة فيما يتعلق باستهلاك الطاقة وأداء الغسيل والتجفيف فقط إذا قمت بوضع الأطباق بالترتيب الصحيح.
- أمسح أية بقايا طعام صلبة موجودة على الأطباق (مثل العظام أو البذور... الخ) قبل وضعها في غسالة الأطباق.
 - ضع الأشياء الرفيعة والضيقة في الأقسام الوسطى من السلال إذا أمكن.
 - توجد سللتان منفصلتان والتي يمكنك فيهما وضع الأطباق في الغسالة. ضع الأشياء المتسخة بشدة والكبيرة في السلة السفلية وضع الأشياء الصغيرة والرفيعة وقليلة الاتساخ في السلة العلوية.
 - ضع الأطباق المجوفة مثل الأوعية والكؤوس الزجاجية والأواني مقلوبة في الغسالة. وبالتالي لا يمكن أن يتجمع الماء في التجاويف.

	<p>لمنع الإصابات المحتملة، ضع دائماً الأطباق الحادة والمدمبة مثل الشوك وسكاكين الخبز... الخ مقلوبة بحيث تصبح أطرافها المدمبة متجهة لأسفل تكون أفقية على سلال الأطباق.</p>
--	---

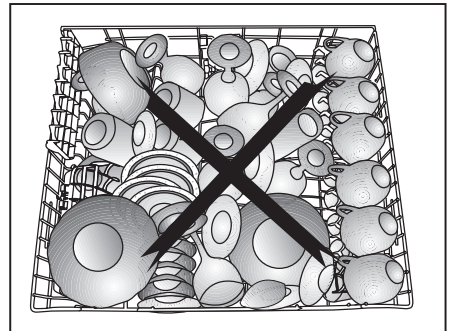
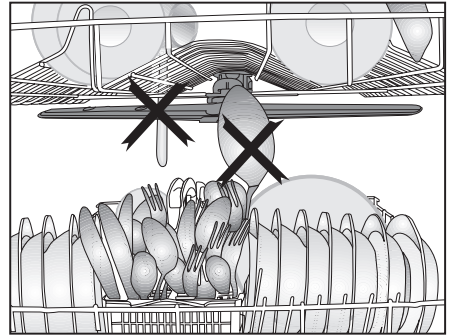
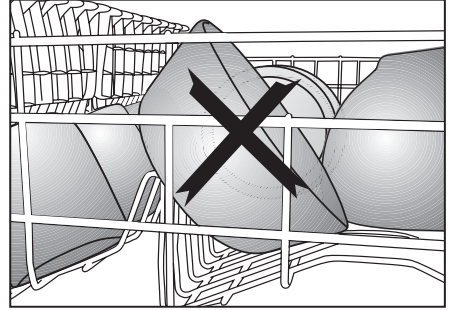
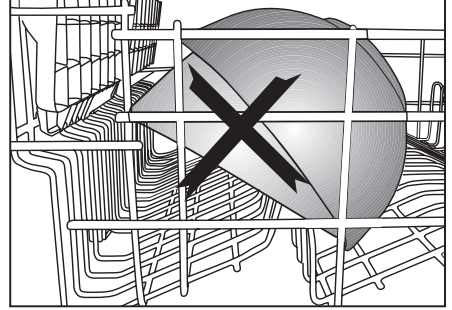
أمثلة على أماكن السلة البديلة



أماكن خطأ



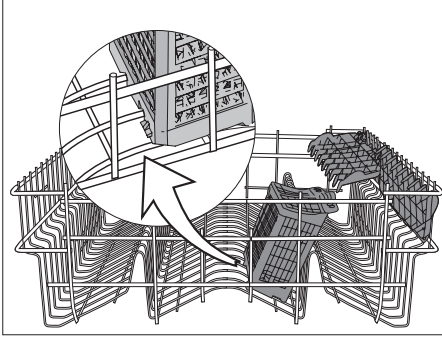
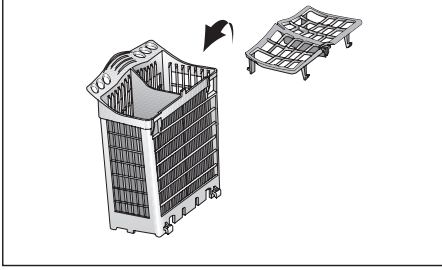
أماكن خطأ



قطع سلة الفضيات

(حسب الموديل)

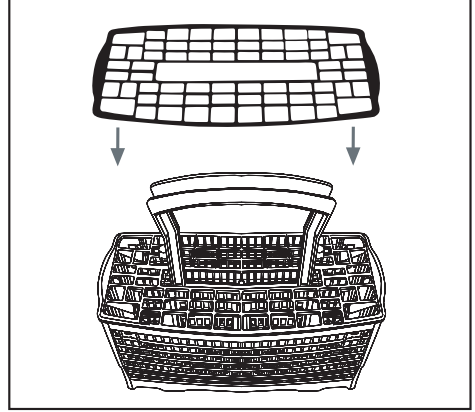
يمكنك وضع الأشواك والملاعق... الخ في السلة العلوية بالقطعة الإضافية الموضحة في الشكل.

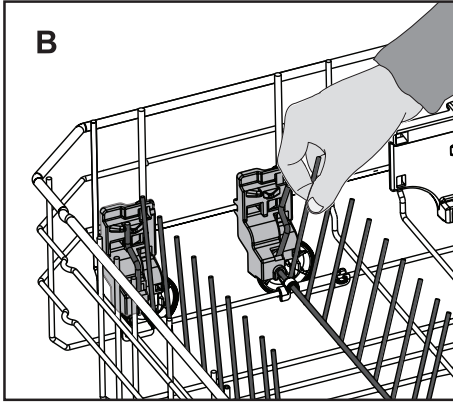
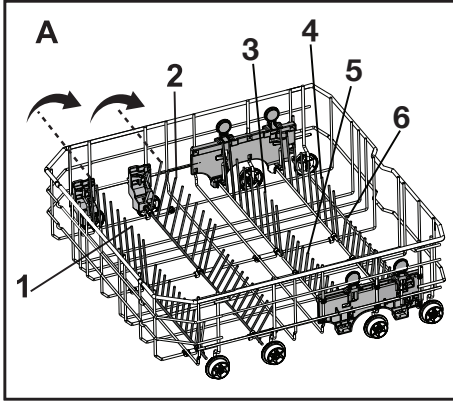


سلة الفضيات

(حسب الموديل)

تم تصميم سلة الفضيات لغسيل أشياء مثل الملاعق والأشواك... الخ بطريقة نظيفة.





أسلاك السلة السفلية القابلة للطي (6 قطع)

(حسب الموديل)

تقع قطع من الأسلاك القابلة للطي (A) في السلة السفلية من الآلة وهي مصممة لوضع قطع أكبر على نحو أسهل مثل أواني الطهي، وأواني التخزين، .. إلخ. يمكنك إتاحة مساحات أكبر بطي كل سلك على حدة أو جميعهم مرة واحدة.

لوضع الأسلاك القابلة للطي في وضع أفقي، اسحب الأسلاك من الوسط وادفعها في اتجاهات الأسهم (B) لتعود بالأسلاك إلى الوضع الرأسي، عليك فقط رفعها. ستثبت الأسلاك القابلة للطي في المزلاج مرة أخرى.

إعادة الأسلاك إلى الوضع الأفقي بإمسакها من الأطراف قد يؤدي إلى التوائها. وعلى ذلك، سيكون من المناسب إمساكها من المنتصف لإعادتها إلى الوضع الأفقي أو الرأسي ودفعها في اتجاه السهم



سلة أدوات المائدة

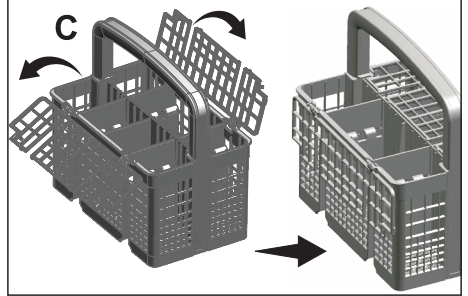
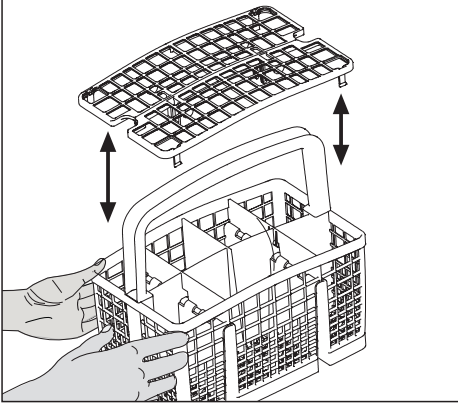
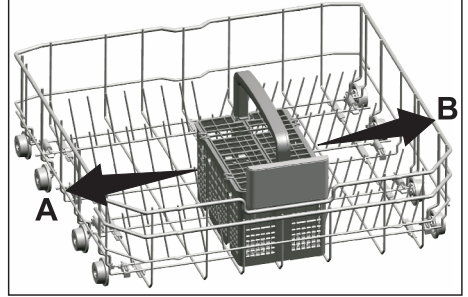
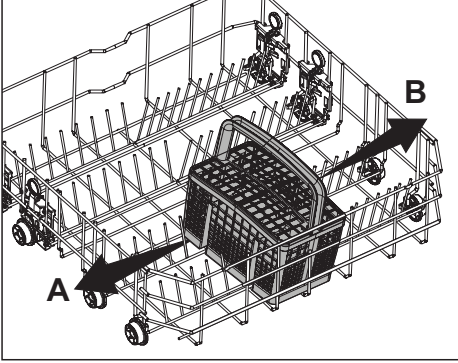
(حسب الموديل)

تم تصميم سلة أدوات المائدة لغسيل أطباقك مثل السكاكين الملاعق والأشواك... إلخ بطريقة فعالة. نظرا لأن سلة الفضيات يمكن إخراجها (أ ، ب)، يمكن إيجاد مساحة أوسع أثناء وضع الأطباق في السلة السفلية هذا بالإضافة إلى وجود مساحة فارغة لوضع الأطباق ذات الأحجام المختلفة.

سلة أدوات المائدة

(حسب الموديل)

تم تصميم سلة أدوات المائدة لغسيل أطباقك مثل السكاكين الملاعق والأشواك... إلخ بطريقة فعالة. نظرا لأن سلة الفضيات يمكن إخراجها (أ ، ب)، يمكن إيجاد مساحة أوسع أثناء وضع الأطباق في السلة السفلية هذا بالإضافة إلى وجود مساحة فارغة لوضع الأطباق ذات الأحجام المختلفة.

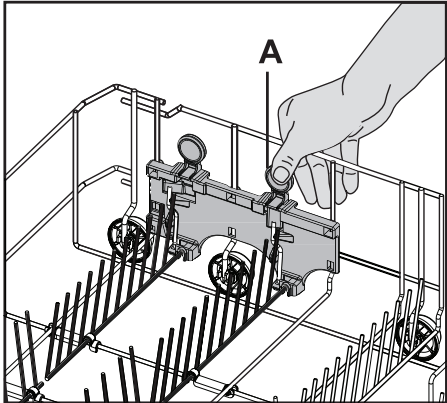
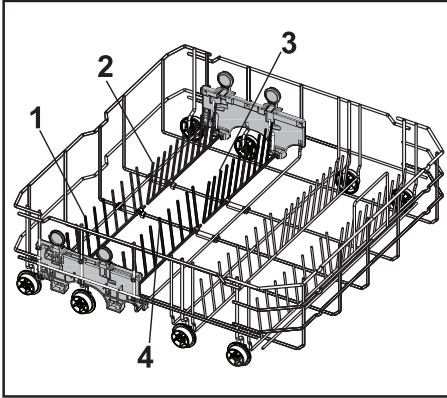


أسلاك السلة السفلية القابلة للطي

(4 قطع)

(حسب الموديل)

توجد 4 أسلاك قابلة للطي في السلة السفلية من الغسالة وقد تم تصميمها لسهولة وضع الأشياء الكبيرة مثل الأواني والأوعية... الخ (1،2،3،4). يمكنك إيجاد مساحات أكبر بطي كل سلك على حدة أو طي الأسلاك كلها مرة واحدة. ضع الأسلاك القابلة للطي أسفل بضغط على المزلاج (أ).

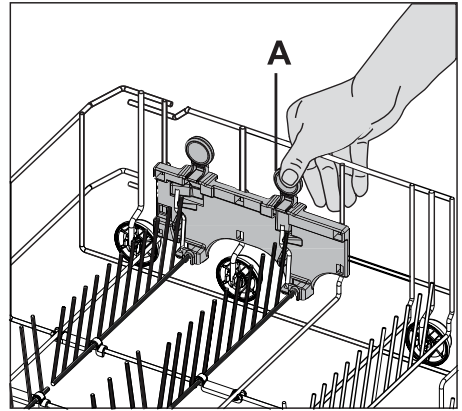
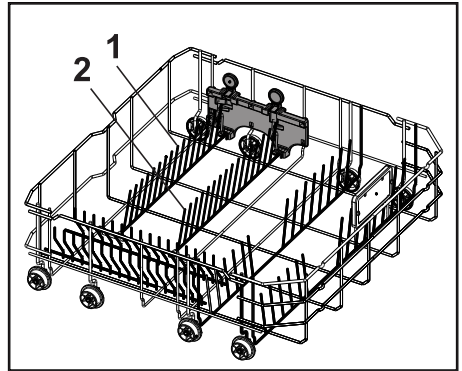


أسلاك السلة السفلية القابلة للطي

(2 قطعتان)

(حسب الموديل)

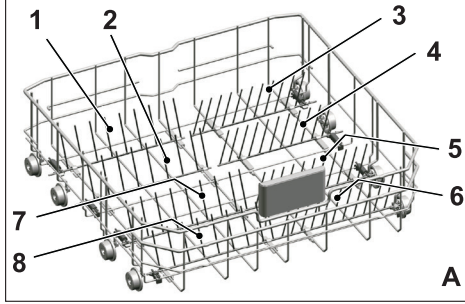
يوجد سلكان قابلين للطي في السلة السفلية من الغسالة وقد تم تصميمهما لسهولة وضع الأشياء الكبيرة مثل الأواني والأوعية... الخ (1،2). يمكنك إيجاد مساحات أكبر بطي كل سلك على حدة أو طي الأسلاك كلها مرة واحدة. ضع الأسلاك القابلة للطي أسفل بضغط على المزلاج (أ).



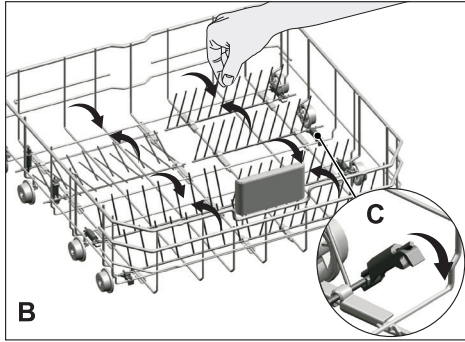
أسنان السلة السفلية القابلة للطي

(حسب الموديل)

الأسنان الستة القابلة للطي (A) في السلة السفلية من الغسالة وقد تم تصميمهما لسهولة وضع الأشياء الكبيرة مثل الأواني والأوعية... الخ. يمكنك إيجاد مساحات أكبر بطي كل سن على حدة أو طي الأسلاك كلها مرة واحدة.



لوضع الأسنان القابلة للطي في وضع أفقي، اسحب الأسنان من الوسط وادفعها في اتجاهات الأسهم (B) لتعود بها إلى اتجاهات الأسهم (ب). لإعادة الأسنان إلى الوضع الرأسي، ارفعها لأعلى فقط. ستثبت الأسنان القابلة للطي في المزلاج مرة أخرى (C).



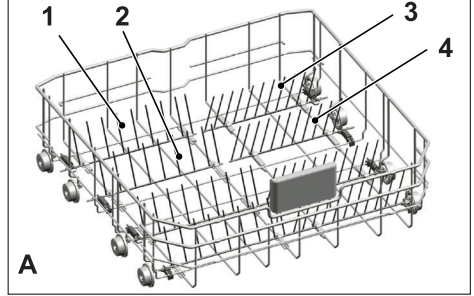
إعادة الأسنان إلى الوضع الأفقي بإمساكها من الأطراف قد يؤدي إلى التوائها. وعلى ذلك، سيكون من المناسب إمساكها من المنتصف لإعادتها إلى الوضع الأفقي أو الرأسي ودفعها في اتجاه السهم.



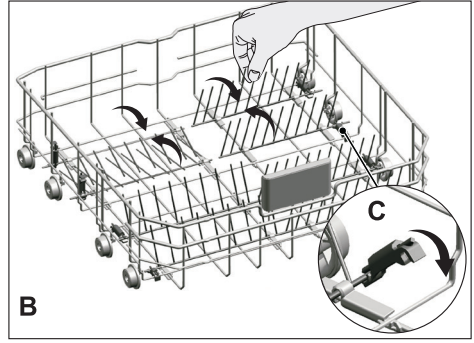
أسنان السلة السفلية القابلة للطي

(حسب الموديل)

الأسنان الستة القابلة للطي (A) في السلة السفلية من الغسالة وقد تم تصميمهما لسهولة وضع الأشياء الكبيرة مثل الأواني والأوعية... الخ. يمكنك إيجاد مساحات أكبر بطي كل سن على حدة أو طي الأسلاك كلها مرة واحدة.



لوضع الأسنان القابلة للطي في وضع أفقي، اسحب الأسنان من الوسط وادفعها في اتجاهات الأسهم (B) لتعود بها إلى اتجاهات الأسهم (ب). لإعادة الأسنان إلى الوضع الرأسي، ارفعها لأعلى فقط. ستثبت الأسنان القابلة للطي في المزلاج مرة أخرى (C).



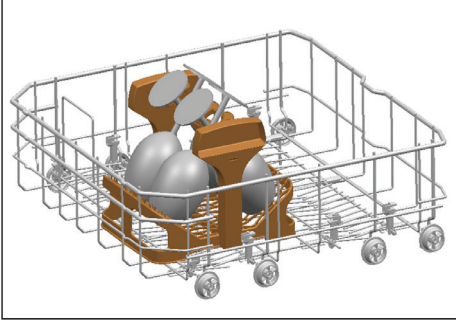
إعادة الأسنان إلى الوضع الأفقي بإمساكها من الأطراف قد يؤدي إلى التوائها. وعلى ذلك، سيكون من المناسب إمساكها من المنتصف لإعادتها إلى الوضع الأفقي أو الرأسي ودفعها في اتجاه السهم.



SoftTouch Accessory

(حسب الموديل)

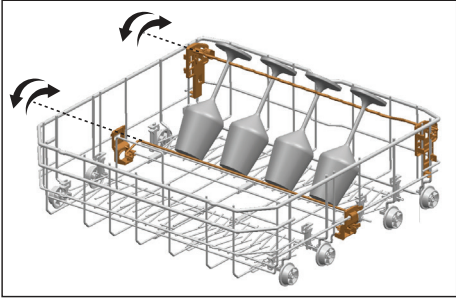
يفضل SoftTouch Accessory الموجود في السلة السفلية للجهاز يمكنك غسل الكؤوس الطويلة أو ذات الحجم الكبير بشكل سليم و آمن.



Lower Basket Glass Holder

(حسب الموديل)

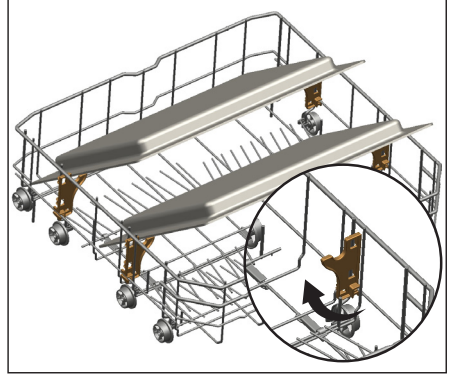
يفضل Lower Basket Glass Holder الموجود في السلة السفلية للجهاز يمكنك غسل الكؤوس الطويلة أو ذات الحجم الكبير بشكل سليم و آمن.



دعامات (Tray Wash)

(حسب الموديل)

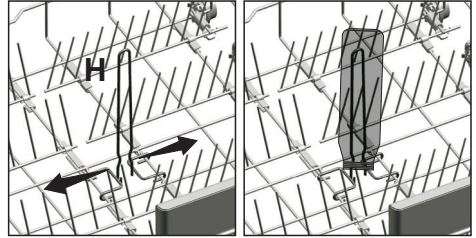
استخدام الدعامات لغسل الأطباق في أسفل السلة. راجع قسم الوظائف المساعدة للبرنامج المناسب واختيار الوظيفة.



سلك زجاجات السفلية

(حسب الموديل)

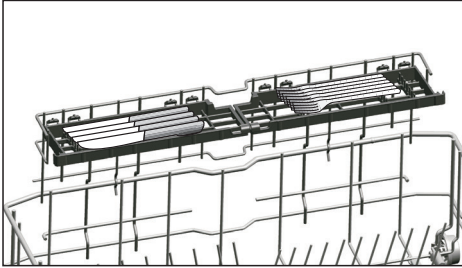
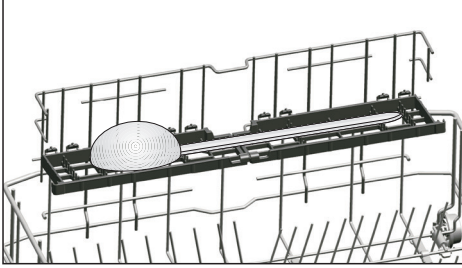
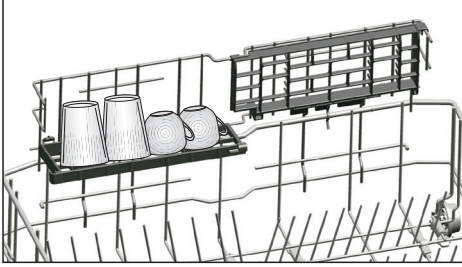
تم تصميم سلك الزجاجات بسهولة غسل الأشياء الطويلة مثل الأكواب الطويلة. يمكن إخراج سلك الزجاجات من السلة في حالة عدم استخدامه بجذبه للخارج من الجانبين (H).



رف السلة السفلية متعدد الأغراض / ضبط الارتفاع

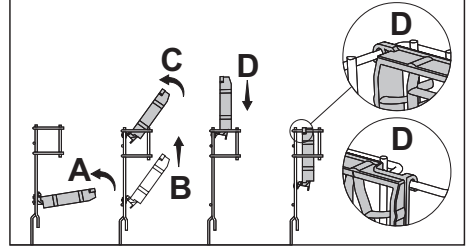
(حسب الموديل)

توجد هذه الملحقات في السلة السفلية من الغسالة وتسمح بالغسيل السهل للقطع مثل الأكواب الإضافية أو المغارف الطويلة أو سكاكين الخبز.



لإغلاق الأرفف:

1. (A) فرلا يطيبة
2. (B) إلى أعلى فرلا لما
3. (C) ييسر عضو في فرلا عض
4. (D) زينا سلا في فتيثو لفسلا فرلا لما

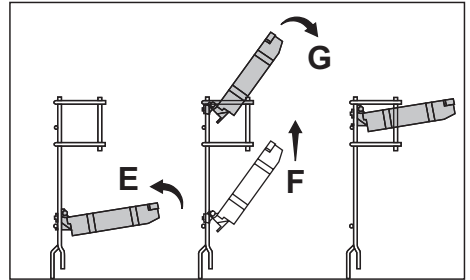


يمكنك أن تفتح الأرفف بنفس الخطوات بترتيب عكسي.



لضبط ارتفاع الأرفف:

1. (E) فرلا يطيبة
2. (F) إلى أعلى فرلا لما
3. (G) بولطملا وتسملا بفرلا جتفا



يمكنك أن تستخدم الأرفف بالشكل المطلوب من خلال تحريكها إلى وضع أعلى أو أسفل، أو أغلقها لإنشاء مساحة واسعة في السلة السفلية.



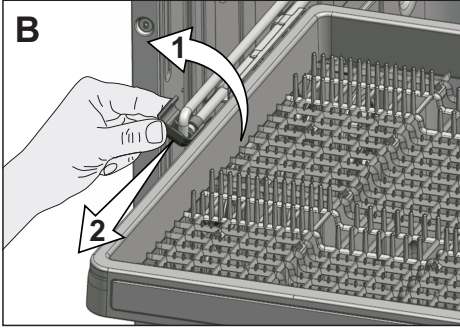
تأكد من أن المروحة لا تلمس الأطباق التي وضعتها على الأرفف.



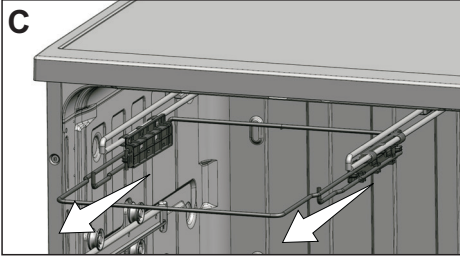
سلة أدوات المائدة العليا

(حسب الموديل)

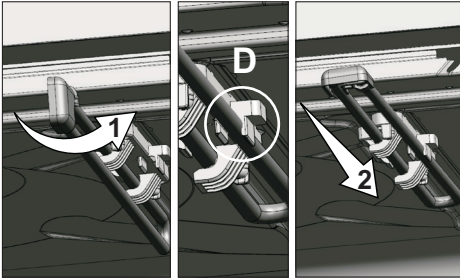
سلة أدوات المائدة العليا مصممة للأطباق الصغيرة أو الأطباق الطويلة التي لا يمكن أن تُوضع في سلة أدوات المائدة السفلى.



بعد أن يتم إخراج السلة من خلال رفعها لأعلى، خلع الجزء الحامل من المسارات من خلال سحبها باتجاهك (ج).



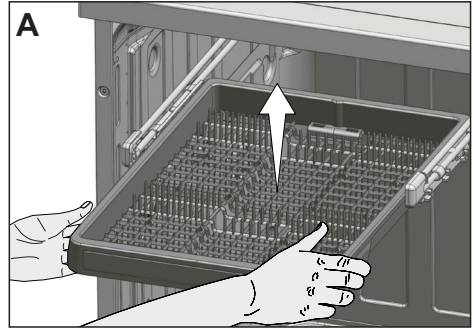
استبدل أغطية المسارات وادفعها للوراء لتركيبتها في مواضعها. أدر القضبان داخل الغسالة باتجاه جانبي وضعها في مكانها بشكل سليم (د).



لإعادة تركيب سلة أدوات المائدة العليا في موضعها مرة أخرى فكرر العملية ذاتها بترتيب عكسي.



ونظرا لأنه يسهل إخراجها من الغسالة بسهولة، فهي تسمح بإخراج الأطباق من الغسالة مع السلة بعد غسلها (A). وبفضل إمكانية تركيبها في كل الأدراج معيارية المقاس، فهي لا تتطلب أن يتم خلعها من السلة وتركيبها في أرفف المطبخ أو أدراجها.

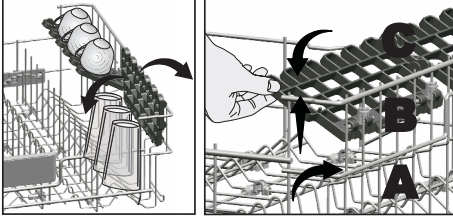


إذا لم تكن ترغب في استخدام سلة أدوات المائدة العليا فأرجعها إليك لخلعها من الآلة، وأدر أغطية المسارات إلى الخارج واسحبها باتجاهك لإخراجها (ب).

رف ضبط ارتفاع السلة العلوية

(حسب الموديل)

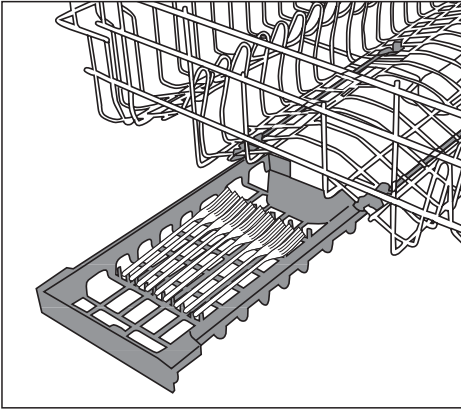
استخدم الأجزاء السفلية والعلوية الخاصة بأرفف ضبط الارتفاع في السلة العلوية للغسالة بإمالتها لأسفل أو لأعلى وفقاً للارتفاع الأكواب أو الكؤوس أو... الخ. (أ، ب، ج).



درج السلة العلوية

(حسب الموديل)

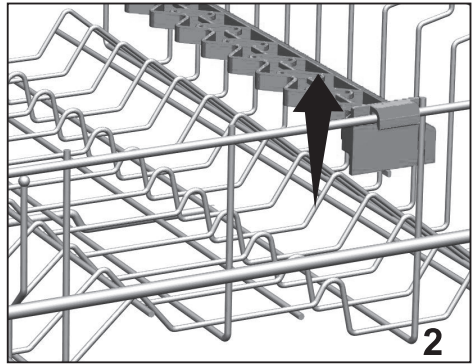
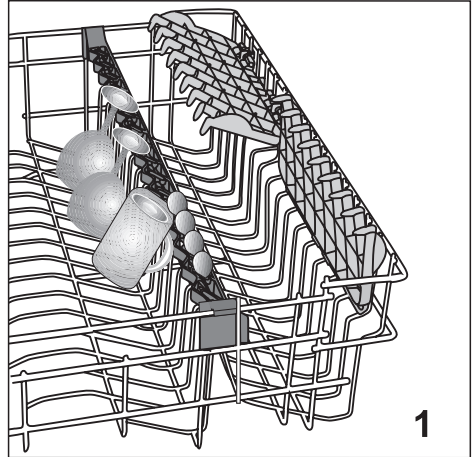
يمكنك وضع ملاعق حلوى إضافية بسهولة، وشوك وسكاكين صغيرة في الدرج المثبت بالسلة العلوية من الغسالة.



قطع دعم زجاج السلة العلوية

(حسب الموديل)

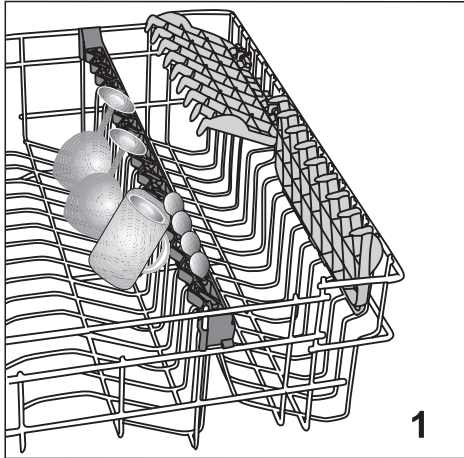
عند وضع أكواب طويلة أو أكواب الكحوليات، لا تضعها بحيث تكون مستندة على القطع الأخرى ولكن بحيث تكون مستندة على حافة السلة أو الرف (1). لا تضع الأكواب الطويلة بحيث تستند على بعضها البعض. فقد تتحرك وتتلد أثناء الغسيل. إذا أردت وضع القطع الضخمة في السلة العلوية، فقم بتحرير لسان قطعة حمل الأكواب عن سلك السلة العلوية الموصول بها. وبالتالي يمكنك الحصول على مساحة أوسع.



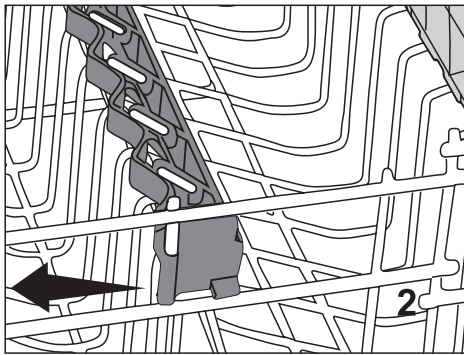
قطع دعم زجاج السلة العلوية

(حسب الموديل)

عند وضع أكواب طويلة أو أكواب الكحوليات، لا تضعها بحيث تكون مستندة على القطع الأخرى ولكن بحيث تكون مستندة على حافة السلة أو الرف (1). لا تضع الأكواب الطويلة بحيث مستندة على بعضها البعض. فقد تتحرك وتتلف أثناء الغسيل. إذا أردت وضع القطع الضخمة في السلة العلوية، فقم بتحرير لسان قطعة حمل الأكواب عن سلك السلة العلوية الموصل بها . وبالتالي يمكنك الحصول على مساحة أوسع.



1

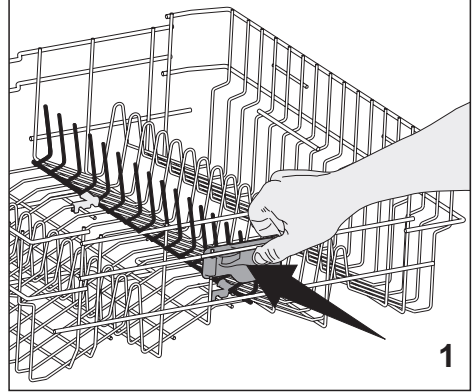


2

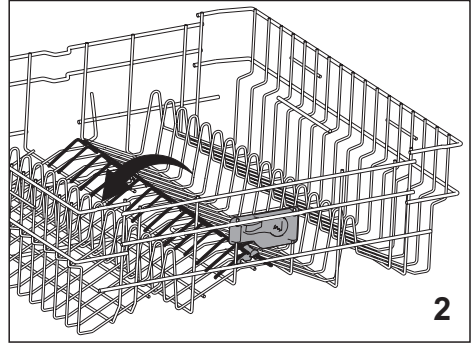
أسلاك السلة العلوية القابلة للطي

(حسب الموديل)

لوضع أسلاك السلة العلوية القابلة للطي للطي في الوضع الأفقي، اضغط على المزلاج (1). ضع أطباق أكبر على المساحة التي تم إيجادها. (2) لإعادة الأسلاك إلى الوضع الرأسي، ارفعها لأعلى فقط.



1



2

أسنان السلة العلوية القابلة للطي

(حسب الموديل)

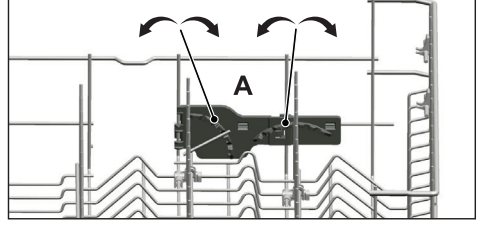
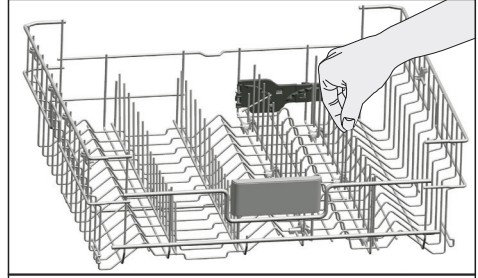
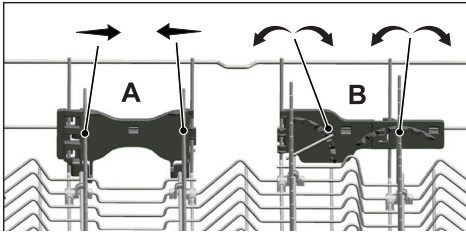
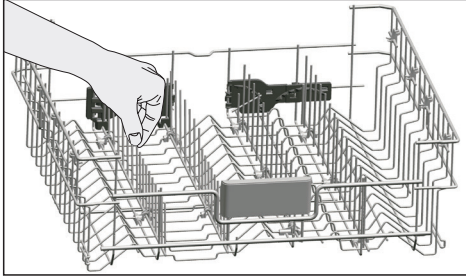
السلة العلوية للغسالة مزودة بأسنان بنظام طي تدريجي (A) يمكنك طيها لأسفل عندما تحتاج مساحة أوسع لأطباق أكبر.

لوضع الأسنان القابلة للطي في وضع أفقي، اسحب الأسنان من الوسط وادفعها في اتجاهات الأسهم لتعود بها إلى اتجاهات الأسهم. ضع أطباق أكبر على المساحة التي تم إيجادها. لإعادة الأسنان إلى الوضع الرأسي، ارفعها لأعلى فقط. ستثبت الأسنان القابلة للطي في المزلاج مرة أخرى.

أسنان السلة العلوية القابلة للطي

(حسب الموديل)

توجد أسنان قابلة للطي في السلة العلوية للغسالة يمكنك طيها لأسفل عندما تحتاج مساحة أوسع لأطباق أكبر. في السلة العلوية يوجد نوعان من الأسنان القابلة للطي، منها النظام المسطح بالكامل (A) والنظام المسطح جزئياً (B). لتحويل الأسنان القابلة للطي إلى وضع أفقي، ادفع الأسنان في اتجاه السهم بإمساكها من المنتصف. ضع أطباق أكبر على المساحة التي تم إيجادها. لإعادة الأسنان إلى الوضع الرأسي، ارفعها لأعلى فقط. الأسنان القابلة للطي سوف تبرز عندئذ في اللسان مرة أخرى.



إمساك الأسنان من أطرافها لوضعها في الوضع المسطح قد يؤدي إلى التواء الأسنان. لذلك السبب، فمن المناسب إمساك الأسنان من المنتصف ودفعها في اتجاه السهم لدفعها إلى الوضع المسطح أو الرأسي.



إعادة الأسنان إلى الوضع الأفقي بإمساكها من الأطراف قد يؤدي إلى التواءها. وعلى ذلك، سيكون من المناسب إمساكها من المنتصف لإعادتها إلى الوضع الأفقي أو الرأسي ودفعها في اتجاه السهم.



ضبط الارتفاع والسلة فارغة

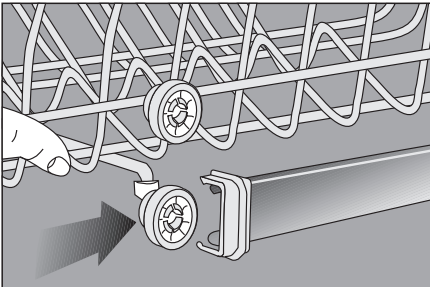
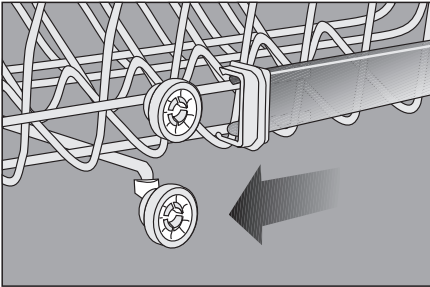
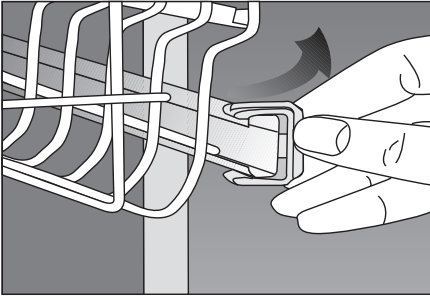
(حسب الموديل)

في هذا الطراز، يمكن تغيير ارتفاع السلة العلوية باستخدام البكرات المركبة على ارتفاعين مختلفين.

حرر المزلاجين الموجودين على جانبي المسارين الأيمن والأيسر للسلة العلوية بجذبهما للأمام اسحب السلة للخارج تماما.

ضع السلة في مكانها في المسارين بالارتفاع المطلوب

ادفع المزلاجين في المكان الصحيح.



ضبط ارتفاع السلة العلوية

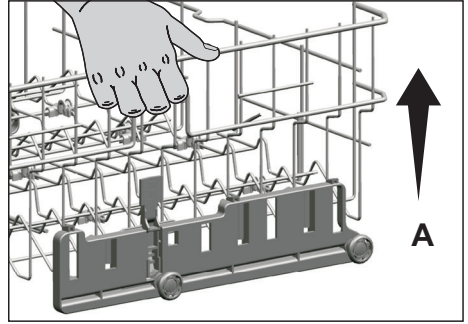
(حسب الموديل)

تم تصميم آلية ضبط السلة الموجودة بالسلة العلوية المحملة للغسالة لكي تسمح بإيجاد مساحات أوسع في الجزء العلوي أو السفلي للغسالة حسب الحاجة بضبط ارتفاع السلة المحملة لأعلى أو لأسفل.

لرفع السلة:

أمسك أحد سلكي السلة العلوية (الأيسر أو الأيمن) وارفعه لأعلى (أ).

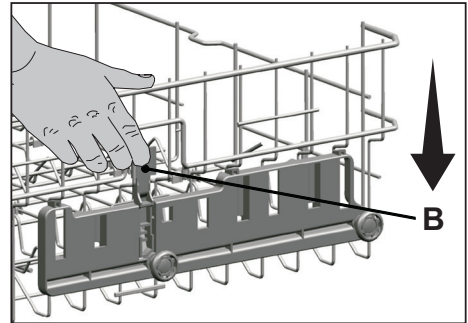
كرر نفس الخطوة لرفع الجانب الآخر من السلة.



تأكد أن كلا جانبي آلية ضبط ارتفاع السلة المحملة لهما نفس المستوى (لأسفل أو لأعلى).

لخفض السلة:

اضغط على المزلاج الموجود على آلية ضبط ارتفاع السلة المحملة (الأيمن أو الأيسر) لخفض السلة (ب).



كرر نفس الخطوة لخفض الجانب الآخر من السلة.

تأكد أن كلا جانبي آلية ضبط ارتفاع السلة المحملة لهما نفس المستوى (لأسفل أو لأعلى).

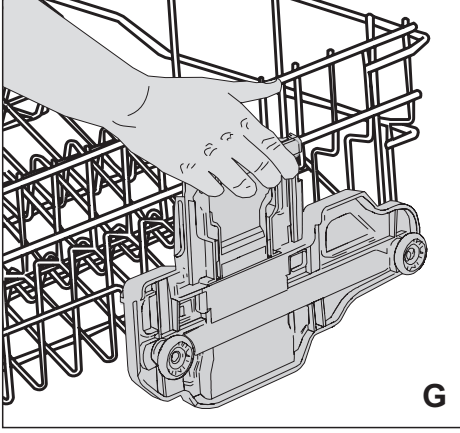
ضبط ارتفاع السلة العلوية المحملة

(حسب الموديل)

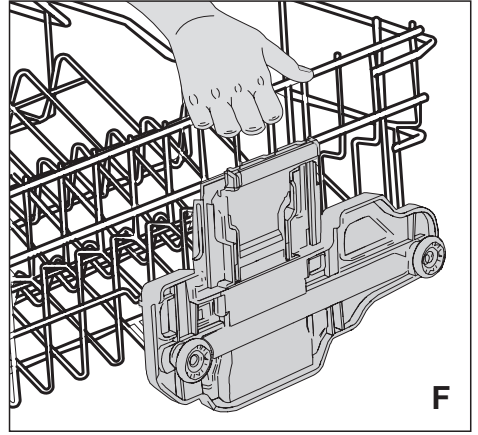
تم تصميم آلية ضبط السلة الموجودة بالسلة العلوية للغسالة لكي تسمح بإيجاد مساحات أوسع في الجزء العلوي أو السفلي للغسالة حسب الحاجة بضبط ارتفاع السلة المحملة لأعلى أو لأسفل بدون إخراجها من الغسالة.

لرفع السلة:

1. (نميلةً أو رسيلاً) قيو لعلنا قلسلا يكلسد دحاً لئسماً (أ) إلى أعلى معفر أو



G

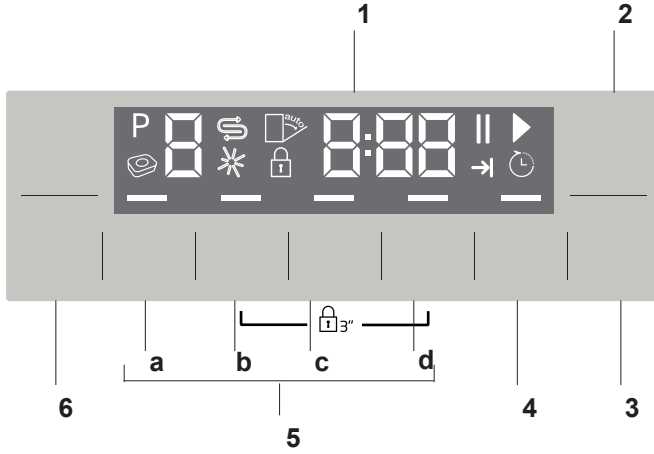


F

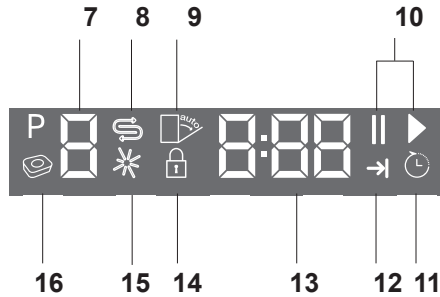
2. قلسلا نم رخلأا بنانجلا عفزل قوطخلا سفدررك
3. امهل قلسلا عافترا طبض قتيلاً يبناجلا كن دكأت (ي إلى أعلى أو لفسلاً) وتسملا سفدر

قلسلا ضفخ:

1. طبض قتيلاً ي إلى دوجوملا جلازملما ي إلى طغضا قلسلا ضفخ (رسيلاً أو نميلةً) قلسلا عافترا (ب).
2. قلسلا نم رخلأا بنانجلا ضفخ قوطخلا سفدررك
3. امهل قلسلا عافترا طبض قتيلاً يبناجلا كن دكأت (ي إلى أعلى أو لفسلاً) وتسملا سفدر



1. تشغيل
2. ليعشتلا فاقيل/ليغشتلا رز
3. عاغللا/تقوما فاقيل/ليغشتلا عديرز
4. تقولا ريخأت رز
5. تقيطولا رز
- a) +Fast وظيفة
- b) Super Rinse تقيطو
- c) SteamGloss وظيفة
- d) AqualIntense تقيطو



6. جماربلا رايخا رز
7. جماربلا رشوم
8. قوحسما (S) رشوم
9. (غير مستخدم)
10. تقوما (||) فاقيل/ليغشتلا رشوم
11. تقولا ريخأت رشوم
12. جمانربلا تياهذ رشوم
13. تشغيل تامولعم طخ
14. لافطلا لفق رشوم
15. دغشتلا (*) دعاسم رشوم
16. (غير مستخدم)

الأزرار

زر "التشغيل/إيقاف التشغيل"

يستخدم لتشغيل الغسالة وإيقاف تشغيلها.

اضغط على الزر On / Off (التشغيل/إيقاف التشغيل) للتشغيل.

يسمع صوت الإشارة و يتم تشغيل الغسالة. اضغط على زر On / Off لمدة ثانية واحدة لوقف تشغيل الجهاز. سوف يسمع صوت الإشارة و سيتم وقف تشغيل الجهاز بعد ثانية. لوقف تشغيل الجهاز أثناء تشغيل برنامج، اضغط زر OFF (إيقاف التشغيل) لمدة 3 ثوان. سيظهر على الشاشة العد التنازلي على شكل "1"، "2"، "3". سوف يتم وقف تشغيل الجهاز عند نهاية الرنة بعد 3 ثوان.

سوف يتم تشغيل الجهاز على الوضع الاقتصادي و هو قيد التشغيل و سيظهر عندها علامة الوضع الاقتصادي على شاشة مؤشر البرنامج. سيطفأ المؤشر المضيء في شاشة البرنامج في وضع الإيقاف off

زر بدء التشغيل/الإيقاف المؤقت/الإلغاء

يستخدم هذا الزر لبدء البرنامج المحدد أو لإيقافه مؤقتاً أو لإلغائه .

أزرار اختيار البرنامج

يستخدم لاختيار برنامج الغسيل الذي قمت باختياره في "جدول بيانات البرنامج ومتوسط قيم الاستهلاك".

مؤشر بدء متأخر

اضغط لضبط إعدادات تأخير الوقت.

إعدادات الغسالة

1. قابطلاً تلماسغ باب حنفا .
2. ليلد ي فة دراولا تاميلعتلا بسدق ابطلاً اعضد .مذختسلا
3. تيلفسلاو تيلولعلا نيتحورملا نارود نم ققحت .تيرحب
4. فظنملا عزوم ي ف فظنملا نم تيسانم تيمك عضد
5. دعاسمو قوحسملا ي رشؤمة اعضا نم ققحت اذإ فطشلا دعاسم و/أو قوحسملا فضاو فطشلا رملاً مزلا.
6. قابطلاً تلماسغ باب قلغأ .

اختيار البرنامج



1. زاهجلا ليغشت On/Off زر ي لء طغضا .

2. ميق طسوتمو جماربلا تانايب لودج" رظنا ليسغ بسانم ليسغ جمانرب رايتخلا "كلاهتسلا" قابطلاً.

3. رركتم لكشيد جماربلا رايتخا رز ي لء طغضا رشؤم ي لء ددحملا جمانربلا مقرر رهظي ي تد ،ي لاتلا جمانربلا ي لء لقتنلا P+ مذختسا . جماربلا قباسلا جمانربلا ي لء عوجرلا P- و

الوظائف المساعدة

تم تصميم برامج الغسيل في الغسالة للحصول على أفضل نظافة، مع الأخذ في الاعتبار نوع الاتساخ ودرجة الاتساخ وخصائص الأطباق التي يتم غسلها. يتم توفير هذه الوظائف لتمكينك من توفير الوقت والماء والطاقة وللحصول على نتائج غسيل أفضل.

الوظائف الإضافية غير مناسبة لكل برامج الغسيل.	
الوظائف الإضافية غير مناسبة لكل برامج الغسيل. سيُطفا مؤشر الوظيفة المساعدة التي لا تتوافق مع البرنامج.	

إضافة وظائف إضافية إلى البرنامج:

1. رزلا إلى طغضلاب بولطملا جمانربلا ددح
(جمانربلا رايتخا) Programme Selection.
2. مئيس، هرايتخاب تمقي تلاليسغلا جمانرب في
مء اذلا مئاشلا إلى دءاسملا مءفظوللا زمر ضرع
رز إلى طغضلاب تمقي اذلا مءفظوللا مءه ديدحت
مئيس و زمرلا في فتخي فوسى رخأ قرم مءفظوللا
رايتخللا. عاغللا
3. مءفظوللا رز إلى طغضلاب دءع رايتخللا عاغللا مئيس
ى رخأ قرم

جدول البرامج									
رقم البرنامج	0	1	2	3	4	5	6	7	8
اسم البرنامج	InnerClean	Eco *	تلقائي	AquaFlex	شديد	معتدل	GlassCare	30 ميعر	غسيل تخميري
درجة حرارة التنظيف	-	50 °C	40-65 °C	-	70 °C	70 °C	40 °C	35 °C	-
منسب الأنواع التالية	يتم استخدام هذا البرنامج كل 2-4 أشهر للتنظيف الجوهري والتجفيف للأجزاء. يجب تشغيل هذا البرنامج عندما يكون الجوز قد غا للحصول على نتائج مرضية. يرجى استخدام هذا البرنامج مع منظف خاص بالجوز.	أكثر البرامج من حيث توفير الطاقة اليومية. التوفير الإضافي الذي توضحه علامة الإضاءة التي توضع في وقت التشغيل.	يحدد درجة استهلاك الطاقة ويضبط درجة الحرارة وكيفية إنهاء العمل بالإضافة إلى وقت العمل تلقائياً. مناسب أيضاً لكل أنواع الأطباق.	برنامج الغسيل الأكثر ملاءمة للأطباق اليومية المغطاة بما يشبه العناصر البلاستيكية. بينما يتم غسل العناصر الزجاجية في السلة العلوية. يمكن أيضاً غسل الأواني والسوائل في السلة السفلية.	مناسب لإستخدام شديدة الإضاءة والأوعية والأواني.	برنامج العمل اليومي الذي يتم وضع الأطباق مغطاة بالإضاءة فيه يتم غسلها بالسرع البطيء.	برنامج خاص لتنظيف لطيف من الأواني الزجاجية الحساسة.	مناسب للأطباق قليلة الاستهلاك والتي لم تكن أو تنظفها من الأواني الزجاجية الحساسة.	مناسب لإزالة بقايا الطعام في الأطباق المشقة والتي تترك بقايا في السلة الأمامية قليلة وبالتالي يتم تركها في السلة الكهوية.
	-	متوسط	متوسط إلى مرتفع	متوسط	عالي	متوسط	قليلة	قليلة	-
	-	A+B	A	A+B	A+B	A+B	A	A	-
	-	+	+	+	+	-	+	-	+
	-	+	+	+	+	+	+	+	-
الوقت (دقائق)	75	218	110-210	189	156	58	102	30	15
المياه (ل)	14,4	10	10,2-14,4	18,6	16,2	10,2	13	10,4	4
الطاقة (كWh ووات-س)	0,70	0,92	0,90-1,45	1,36	1,43	1,30	0,92	0,80	-

تم تحديد قيم الاستهلاك المعروضة في هذا الجدول تحت ظروف قياسية قد تقع بعض الاختلافات في بعض الظروف العملية. * البرنامج المخصص للاختبار يشترك يجب إجراء الاختبارات طبقاً للمعيار EN 50242 باستخدام موزع مغطى بمسحوق ممتص للماء والكافيين. وخران مساعد التنظيف وبرنامج الاختبار.

Fast+ وظيفة

تقلل هذه الوظيفة من وقت دورة الغسيل المحددة وتقلل استهلاك الماء عن طريق تمكين الغسيل تحت ضغط أعلى.

SteamGloss وظيفة

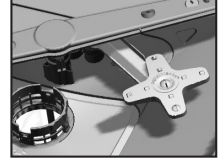
توفر أداء تجفيف أكثر كفاءة.

Super Rinse وظيفة

بحسب نوع المظهر المستخدم، فإذا كانت قدرة الإذابة للمظهر عالية فسوف يتمكن من التخلص من البقع الصعبة العالقة في الأطباق وتوفير أداء الشطف الأمثل.

AquaIntense وظيفة

تقع مروحة AquaIntense تحت المروحة السفلية التي تساعد على تنظيف الأطباق الأكثر اتساخا في الجهة الأمامية للسلة السفلية. تعطي هذه الخاصية نتائج أفضل حيث تضع الأطباق الأكثر اتساخا في الجهة الأمامية على الجانب الأيمن.



لا تحاول إزالة مروحة AquaIntense !

**خاصية الكشف التلقائي عن المنظفات**

يتوفر الجهاز على خاصية الكشف التلقائي لنوع المنظفات وضبط برنامج الغسيل ونظام التجفيف للحصول على أفضل أداء. إذا تم استخدام أقراص التنظيف، يمكن تمديد مدة البرنامج 20 دقيقة من أجل تحسين أداء غسيل وتجفيف الأطباق.

إلغاء تنشيط:

1. بعد تشغيل الجهاز، قم بضغط زر البدء المتأخر، و أزرار P+ في نفس الوقت. استمر في الضغط إلى أن يكتمل العد 1,2,3 على الشاشة.
2. اضغط الزر P+ لتفعيل الوضع a: . تم تعطيل ميزة الكشف التلقائي عن المنظفات عند الوضع "a:0" و تمكينها عند الوضع "a:1" حدد المكان المطلوب بالضغط على زر تأخير الوقت .
3. أوقف تشغيل الغسالة بالضغط على الزر On/ Off (التشغيل/إيقاف التشغيل).

الإضاءة الداخلية (حسب الموديل)

تحتوي بعض الموديلات على الإضاءة الداخلية لإضاءة داخل الجهاز عند فتح الباب.

تغيير إعدادات الإضاءة الداخلية

1. بعد تشغيل الجهاز، قم بضغط زر البدء المتأخر، و أزرار P+ في نفس الوقت. استمر في الضغط إلى أن يكتمل العد 1,2,3 على الشاشة.
2. اضغط الزر P+ لتفعيل الوضع L: عند وضع "L:0"، يتم وقف تشغيل الإضاءة الداخلية و يتم تشغيل الوضع "L: 1". حدد الوقت المطلوب بالضغط على زر تأخير الوقت .
3. أوقف تشغيل الغسالة بالضغط على الزر On/ Off (التشغيل/إيقاف التشغيل).

إضاءة الأرضية

تحذير يظهر أن الجهاز في مرحلة الغسيل

(حسب الموديل)

يعكس جهازك ضوءا على الأرض أثناء عملية الغسيل. ينطفئ الضوء بعد نهاية عملية الغسيل.

يتم تنشيط الإضاءة تلقائيا عند بدء تشغيل برنامج الغسيل وتظل مضاءة حتى نهاية البرنامج.



لا يمكن إلغاء إضاءة الأرضية من قبل المستخدم.



تغير مستوى صوت التنبيه

تم تجهيز الجهاز بإشارة صوتية لإبلاغ تحذيرات بصوت مسموع.

1. و، رختاملا عدلا رز طغضمة زهاجلا ليغشت دعب
إلا طغضلا في رمتسا، تقولا سفدي في P+ رارزا
تمشاشلا في 1، 2، 3 دعال متكين نأ.
2. S. عضولا ليغشت P+ رزلا طغضا
3. عم S0، S2، S1 زومرلا مده يدح رايتخا دمة
تقولا ريخا رز.
4. On/ رزلا في طغضلا تماشلا ليغشت فقوأ
(ليغشتا فاقيل/ليغشتا) Off.

جدولة وقت الغسيل تأخير الوقت

إذا تم تطبيق التعريف الجمركية في منطقتك يمكنك
استخدام وظيفة تأخير الوقت لغسيل الأطباق خلال
الساعات المناسبة.

- يمكن تأخير بدء البرنامج المحدد 24 ساعة. لا يمكن
ضبط وظيفة تأخير الوقت بعد بدء تشغيل البرنامج.
1. رابتخا دعب تقولا ريخا تقيظو رز في طغضا
يرخا دعال عاسلا فاطولالو ليسغا جمانرب.
 2. ضررعيس، تقولا ريخا رز في طغضلا درجمب
رشوم أدبيس "0:30" تماشلا تامولعم طخ
ضيمولا في تلمرلا. عاسلا
 3. ريخا رز في طغضلا بولطما تقولا ددح
6 في تدقيق 30 لدعب تقولا دادريس. تقولا
في عاس 24 في عاس لدعب كذا دعب و، عاس
رزلا في عاس طغضت قمر لك.

4. Start / Pause / Cancel رز في طغضا
دعال دعب (عاعلا/تقولا فاقيل/ليغشتا دعب)
تقولا ريخا رشوم أدبيس. تقولا ريخا في لزاننلا
ضيمولا في تقولا فاقيل/ليغشتا دعب رشوم
متيس. تقولا عاهنتا فياغ إلا رارمتساب تماشلا في
تمشاشلا تامولعم طخ في طغضا ريخا ضرع
في لزاننلا دعال في هنتي مدند دحمال جمانربلا أدبيس.

تغير الإعدادات أثناء تمكين وظيفة تأخير الوقت

أثناء تفعيل وظيفة تأخير الوقت، لا يمكنك تغير برنامج
الغسيل والوظائف المساعدة الأخرى أو وقت التأخير.

لا يمكن ضبط/ تغيير البرامج و الوظائف
المساعدة بعد بدأ البرنامج.



إلغاء وظيفة تأخير الوقت

1. عدد Start / Pause / Cancel رز طغضا
نأو 3 دعال عاعلا/تقولا فاقيل/ليغشتا
2. /تقوم فاقيل/أدلا رزلا في لاولم طغضلا ددع
، "2"، "3" تماشلا تامولعم طخ رهطيس، عاعلا
ددع تقولا ريخا رشوم فاقيل متي فوس. "1"
تمشاشلا تامولعم طخ في عاعلا فيلمع تياهن.

يمكنك اختيار وبدء تشغيل برنامج جديد
بعد إلغاء وظيفة تأخير الوقت.



لا يمكن ضبط وظيفة تأخير الوقت بعد
بدء تشغيل البرنامج.



بدء تشغيل البرنامج

لبدء تشغيل البرنامج بعد اختيار البرنامج والوظائف
المساعدة اضغط على زر Start / Pause / Cancel
(بدء التشغيل/الإيقاف المؤقت/الإلغاء).
بمجرد بدء تشغيل البرنامج، سيصدر الجهاز رنة و
سيعرض مؤشر الوقت التقديري المتبقي لإنهاء
البرنامج على خط معلومات الشاشة. يبدأ مؤشر Start
Pause / Cancel / (بدء التشغيل/الإيقاف المؤقت /
الإلغاء) في الوميض باستمرار.

يمكن أن تقوم الغسالة بمعالجة عسر
الماء وفقا لمستوى عسر الماء. يمكن أن
يختلف الوقت المتبقي المعروف لانتهاء
في بعض البرامج عن الوقت المشار إليه
في البداية بسبب هذه العملية. كما يمكن
أن يتغير الوقت الإجمالي أثناء تشغيل
البرنامج وذلك حسب درجة الحرارة
المحيطة في مكان تركيب الغسالة ودرجة
حرارة الماء وعدد الأطباق.



إلغاء تنشيط قفل الأطفال:

1. ناولث 3 قديم لاوطل لافلا (حاتقم) لفق طغضا
2. تامولعم طخى لىء "1", "2", "3" ضرع متي
- ق.لغلا حاتقم عاغلا متي و تمشاشلا

إلغاء البرنامج

1. /تقؤملا فاقيلال/ليغشتلا عدي" رزى لىء طغضا
جمانربلا عاغلا ناولث 3 قديم "عاعلا
2. / ليغشتلا عدي رشؤم ضمويد امدنع رزلا ررد
تلاسلال معتمدن يتقيد قديم. تقؤملا فاقيلال
عاعلا تبولطملا تيورر ضلا تايلمعلا ماملا. لىء
جمانربلا

قد توجد بقايا من المنظف أو مساعد الشطف في الغسالة و/أو على القطع التي تم غسلها بالفعل وذلك على حسب الخطوة التي تم إيقاف البرنامج السابق فيها في وقت حدوث هذا الإلغاء.

مؤشر المسحوق (S)

يُرجى مراجعة مؤشر المسحوق بالشاشة لمعرفة ما إذا كانت كمية المسحوق بالغسالة كافية أم لا. تحتاج إلى إعادة ملء صندوق المسحوق عندما يظهر مؤشر تحذير عدم وجود مسحوق على شاشة الغسالة.

تم توضيح عملية ضبط مستوى عسر الماء في قسم نظام معالجة عسر الماء.

مؤشر مساعدة الشطف (S)

يُرجى مراجعة مؤشر في الشطف بالشاشة لمعرفة ما إذا كانت هناك كمية مناسبة من مساعدة الشطف بالغسالة أم لا. يتعين إعادة ملء صندوق مساعد الشطف عندما يظهر مؤشر تحذير عدم وجود مساعد الشطف على شاشة الغسالة.

نهاية البرنامج

سيضيء مؤشر نهاية البرنامج بمجرد أن تنتهي غسالة الأطباق.

1. فاقيلال "ليغشتلا فاقيلال/ليغشتلا" رزلا لىء طغضا
زاهجلا ليغش.
2. روبصلا ق.لغأ.
3. طناحلا ذخأم ن م يبرهكلا رايتلا سباق لصفأ.

أحرص على عدم فتح باب الغسالة أثناء تشغيلها. أوقف تشغيل الغسالة بالضغط على زر Start / Pause / Cancel (بدء التشغيل/الإيقاف المؤقت/الإلغاء)، إذا رغبت في فتح الباب. ثم، افتح باب الغسالة. توخ الحذر فقد تخرج بعض الأبخرة عند فتح باب الغسالة. أغلق باب الغسالة واضغط على زر بدء التشغيل/الإيقاف المؤقت/الإلغاء مرة أخرى. سوف يستأنف البرنامج العمل مرة أخرى.

ستبقى الغسالة في وضع التوقف المؤقت للقيام بالتخلص من الماء الموجود بالغسالة والأطباق بالكامل ولحماية الشطف في صندوق المنعم، ثم ستتابع التشغيل في وضع التجفيف.

قفل (مفتاح) الأطفال

يمكنك منع الأشخاص الآخرين من إيقاف وتغيير دورة البرنامج وتأخير الوقت أثناء تشغيل غسالة الأطباق.

تنشيط قفل الأطفال:

1. ناولث 3 قديم لاوطل لافلا (حاتقم) لفق طغضا.
2. تامولعم طخى لىء "1", "2", "3" ضرع متي
- ق.لغلا حاتقم عاغلا متي و تمشاشلا.

تتمتع وظيفة قفل الأطفال بتغيير البرنامج المحدد أو الوظائف المحددة وتعطيل الزر Start / Pause / Cancel (بدء التشغيل/الإيقاف المؤقت/الإلغاء).

لا يقفل قفل الأطفال باب الغسالة.

إذا قمت بإيقاف تشغيل الجهاز باستخدام On/Off (مفتاح التشغيل / الإيقاف) في نهاية البرنامج، سيتم إلغاء تنشيط قفل الأطفال تلقائياً.

التوفير الطاقة، يتم وقف تشغيل الجهاز تلقائياً بعد نهاية البرنامج أو إذا لم يتم بدء تشغيل البرنامج.

InnerClean

يوصى باستخدام هذا البرنامج كل 1-2 شهر لتنظيف الجهاز و النظافة اللازمة. يجب تشغيل هذا البرنامج عندما يكون الجهاز فارغاً. للحصول على نتائج مرضية، يوصى باستخدام هذا البرنامج مع منظف خاص بالجهاز.

لا تستخدم برنامج تنظيف الجهاز لتنظيف الأطباق. بما أنها تعمل في درجات حرارة عالية، فهي ضارة بالأطباق.



لتوفير الطاقة، يتم وقف تشغيل الجهاز تلقائياً بعد نهاية البرنامج أو إذا لم يتم بدء تشغيل البرنامج.



اترك الأطباق في الغسالة لمدة 15 دقيقة تقريباً بعد غسلها وذلك حتى تبرد. حيث ستجف الأطباق في وقت أقل إذا تركت باب الغسالة مفتوحاً قليلاً أثناء هذه الفترة. حيث سيعمل هذا الأمر على زيادة فعالية تجفيف الغسالة.



تنظيف الغسالة

يوصى باستخدام هذا البرنامج كل 1-2 شهر لتنظيف الجهاز و النظافة اللازمة. يجب تشغيل هذا البرنامج عندما يكون الجهاز فارغاً. للحصول على نتائج مرضية، يوصى باستخدام هذا البرنامج مع منظف خاص بالجهاز.

لا تستخدم برنامج تنظيف الجهاز لتنظيف الأطباق. بما أنها تعمل في درجات حرارة عالية، فهي ضارة بالأطباق.



تحذير من انقطاع الماء

إذا تم قطع المياه أو تم غلق صنبور المياه سيتعذر على الجهاز التزود بالمياه، و ستومض حينها أيقونة E:02 على مؤشر البرنامج. طالما استمرت المشكلة، سيتوقف برنامج الغسيل وسيتم فحص مدخل المياه بشكل منتظم من قبل الجهاز. عندما يتم استعادة المياه، سوف تختفي أيقونة E:02 بعد فتوة وجيزة و يستأنف برنامج الغسيل العمل.

تحذير من زيادة منسوب المياه

إذا أخذ الجهاز الكثير من المياه أو كان هناك تسرب في أحد العتناصر سيكشف الجهاز هذا الخلل و ستظهر أيقونة E:01 على مؤشر البرنامج. إذا استمر المياه بالتدفق بشكل سليم سيتم تفعيل الوغاريتمات لتفريغ المياه. إذا توقف تدفق المياه و تم ضمان السلامة ، ستختفي حينها أيقونة E:01 إذا لم تختفي E:01 ، فهناك خطأ دائم. في هذه الحالة يجب الاتصال بالخدمة المعتمدة.

إذا تم تنظيف الغسالة بانتظام فسيتمد عمرها الافتراضي ويقل عدد المشكلات التي تظهر بشكل متكرر.

افصل المنتج عن التيار الكهربائي وأغلق الصنبور قبل القيام بإجراءات التنظيف.



لا تستخدم مواد كاشطة للتنظيف.



قم بتنظيف الفلاتر والمراوح مرة كل أسبوع على الأقل ضماناً لكفاءة عمل الغسالة.



تنظيف السطح الخارجي للغسالة

قم بتنظيف السطح الخارجي وجوانب باب الغسالة بمادة تنظيف وقطعة قماش مبللة. نظف لوحة التحكم فقط بقطعة قماش مبللة.

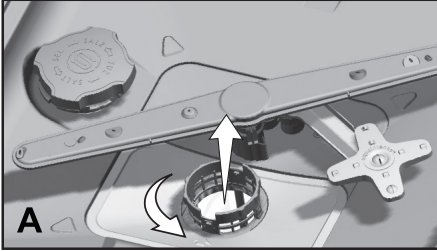
تنظيف الجزء الداخلي للغسالة

- نظف الجزء الداخلي من الغسالة والخزان عن طريق تشغيل برنامج الغسيل التحصيلي بدون استخدام منظف أو عن طريق برنامج غسيل طويل مع استخدام منظف حسب درجة الاتساخ.
- إذا بقي الماء في الغسالة، فقم بصرف الماء من خلال القيام بالإجراءات المذكورة في موضوع "إلغاء البرنامج". إذا تعذر صرف الماء، فقم بتنظيف أي رواسب متبقية ومتراكمة في قاع الغسالة حيث إنها تعيق مسار الماء.

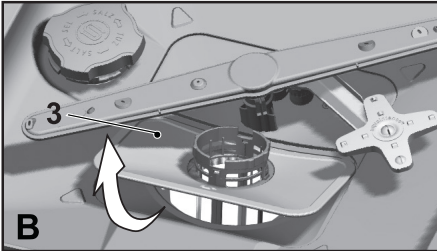
تنظيف الفلاتر

قم بتنظيف الفلاتر مرة واحدة كل أسبوع على الأقل لكل تعمل الغسالة بكفاءة. تحقق إذا كانت هناك بقايا طعام في الفلاتر. إذا كانت هناك بقايا طعام في الفلاتر، فأخرجها ونظفها جيداً تحت ماء جارٍ.

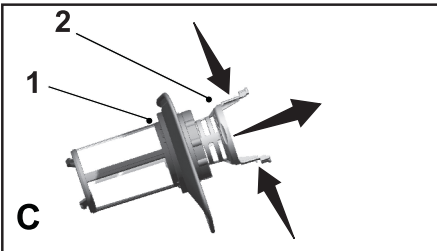
1. داوملاً رتلفو (1) تقيّدلاً داوملاً رتلفو ريودتبدمة جراخلا بمذجاجة عاسلاً براقع سكة (2) تمشخلاً (أ) مئاكم نم.



2. مئاكم نم (3) يكتسلاًبلاً / يندعماً رتلفلاً بحسباً (ج).



3. جرخأو تمشخلاً داوملاً رتلفو نيناسلاً إلى طغضاً (ب) مئاكم نم تمشخلاً داوملاً رتلفو.



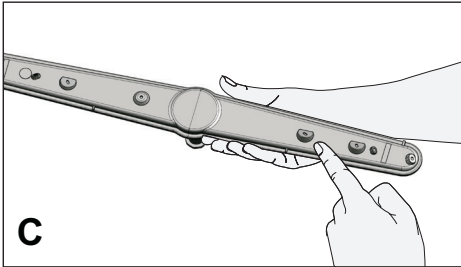
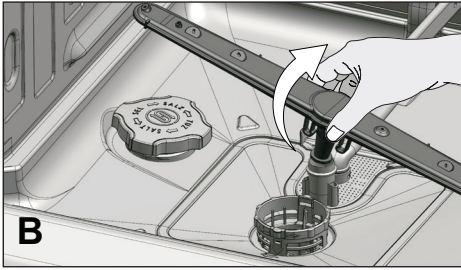
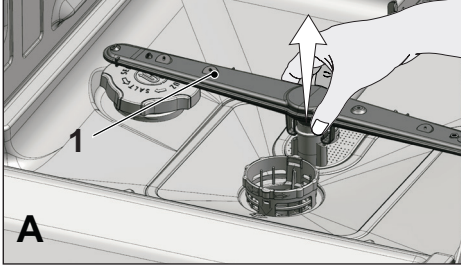
4. تمشطاًوب روبصلاً عام تحت تملألاً رتلفلاً فظن قأشرف.

تنظيف المراوح

قم بتنظيف المراوح مرة واحدة كل أسبوع على الأقل لكل تعمل الغسالة بكفاءة.

المروحة السفلية

تأكد إذا ما كانت الفتحات الموجودة في المروحة السفلية (1) مسدودة. إذا كانت مسدودة، فقم بتنظيف. اجذب المروحة السفلية لأعلى لإخراجها (أ ، ب).



5. يكتسب لابل / يندعما رتلفا بيكر تدعأ

6. تقيقلدا داوملا رتلفي في تمشخلا داوملا رتلف عضد رتلف ردأ. جبحصل كشب مناكم في معضونم دكأت عمستى تحدة عاسلا براقع ماجتاب تمشخلا داوملا "مقطقط" توصد



لا تشغل الغسالة بدون فلتر.



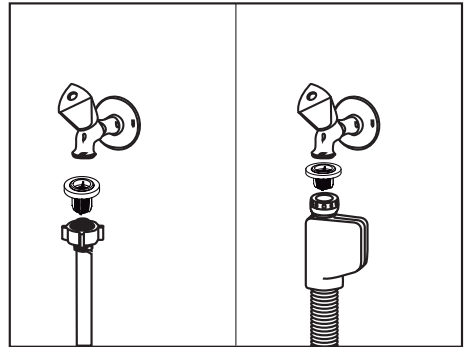
يؤدي تركيب الفلاتر بشكل خطأ إلى تخفيض كفاءة الغسيل.

تنظيف فلتر الخرطوم

إن الأضرار التي تلحق بالغسالة والتي قد تنتج عن ملوثات صادرة من مصدر المياه المحلي أو تركيب الماء الخاص بك (مثل الرمال أو الأتربة أو الصدأ... الخ) يمكن تجنبها بواسطة الفلاتر المركبة على خرطوم منفذ المياه. تأكد من أن الفلتر والخرطوم يتم تنظيفهما بشكل منتظم وقم بتنظيفها إذا لزم الأمر.

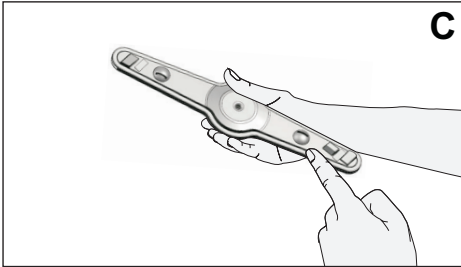
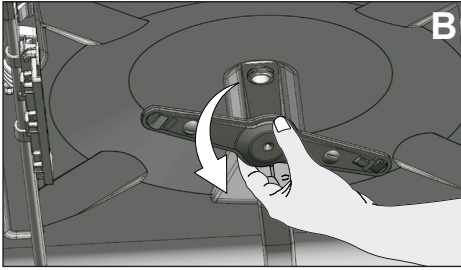
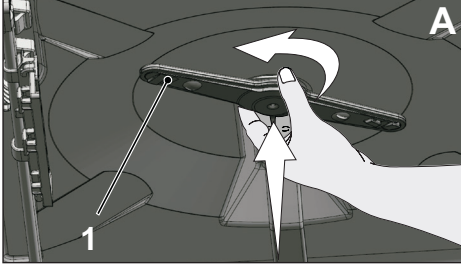
1. موطرخا عزانو مايملا روبنصد قلاغأ
2. راجع عام تحت مفظنو رتلفا جرخأ
3. موطرخا مناكم في تقيظنت مد يذلا رتلفا عضد
4. روبنصلا في موطرخا بيكر تدعأ

(حسب بعض الطراز)



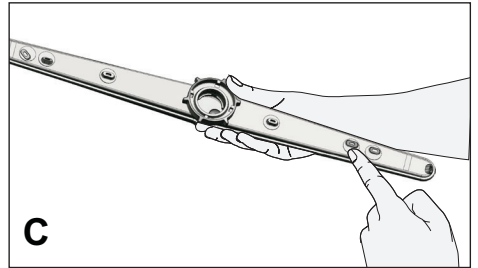
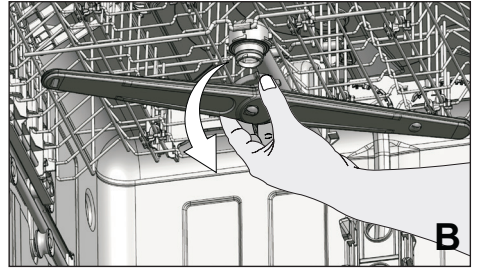
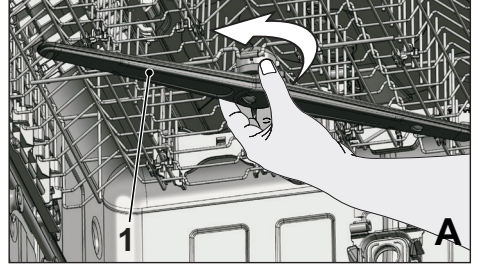
مروحة السقف

تأكد إذا ما كانت الفتحات الموجودة في مروحة سقف الغسالة (1) مسدودة. إذا كانت مسدودة، فقم بتنظيف لإخراجها، ادفعها ببطء (↑) لأعلى وأدرها باتجاه عقارب الساعة (↻) إلى اليسار (أ، ب).
لتركيب المروحة، ضعها في فتحتها وادفعها ببطء لأعلى وأدرها إلى اليمين حتى تستقر في مكانها. عند تحرير المروحة، تأكد من أنها تدور بدون وجود أية عوائق.



المروحة العلوية

تأكد إذا ما كانت الفتحات الموجودة في المروحة العلوية (1) مسدودة. إذا كانت مسدودة، فقم بتنظيف. قم بتدوير الصامولة لليسار لإخراج المروحة العلوية (أ، ب).
تأكد من أن الصامولة مُحكمة جيدا عند تركيب المروحة العلوية.



الغسالة لا تعمل.

- كابل التيار منزوع من مصدر التيار الكهربائي. << تحقق من أن كابل التيار الكهربائي متصل بالتيار الكهربائي.
- المنصهر محترق. << افحص المنصهر الموجود في المنزل.
- المياه مقطوعة. << تأكد من أن صنبور منفذ المياه مفتوحا.
- باب الغسالة مفتوحا. << تأكد من إغلاق باب الغسالة.
- لم يتم الضغط على زر التشغيل / إيقاف التشغيل. << تأكد من أنك قد قمت بتشغيل الغسالة بالضغط على زر التشغيل / إيقاف التشغيل.

الأطباق المغسولة ليست نظيفة

- لم يتم وضع الأطباق في مكانها الصحيح في الغسالة. << قم بتحميل الأطباق كما هو وارد في دليل المستخدم.
- البرنامج الذي تم اختياره غير مناسب. << اختر برنامجا ذا درجة حرارة أعلى ووقت غسيل أطول.
- المراوح لا تدور. << قبل بدء تشغيل البرنامج، تأكد من أن المراوح العلوية والسفلية تدور بحرية عن طريقة تدويرها باليد.
- فتحات المروحة مسدودة. << قد تكون فتحات المروحتين العلوية والسفلية مسدودة ببقايا طعام مثل بذور الليمون.
- قم بتنظيف المراوح كما هو موضح في قسم "التنظيف والعناية".
- الفلاتر مسدودة. << تأكد من أن نظام الفلتر نظيفا. قم بتنظيف نظام الفلتر كما هو موضح في قسم "التنظيف والعناية".
- تم تركيب الفلتر بشكل خطأ. << افحص نظام الفلتر للتأكد من تركيبه بشكل صحيح.
- تم تحميلها السلال بشكل زائد. << لا تزيد حمولة السلات عن طاقتها.
- المنظف مخزن في ظروف غير مناسبة. << إذا كنت تستخدم منظفا مسحوقا، فلا تخزنه في أماكن رطبة بعد فتح عبوته. أحفظه في علبة مغلقة، إن أمكن. ولسهولة التخزين، نوصي باستخدام أقراص التنظيف.
- المنظف غير كافٍ. << إذا كنت تستخدم منظفا مسحوقا فقم بضبط كمية المنظف وفقا لدرجة اتساخ الأطباق و/أو تعريفات البرنامج. نوصي باستخدام منظفات حيوب للحصول على أفضل النتائج.
- مساعد الشطف غير كافٍ. << افحص مؤشر مساعد الشطف وأضف مساعد الشطف إذا كان ضروريا. قم بزيادة إعداد مساعد الشطف إذا كانت هناك كمية كافية من مساعد الشطف في الغسالة.
- غطاء موزع المنظف مفتوح. << تأكد دائما من أن غطاء موزع المنظف مغلق بإحكام بعد كل مرة تملئه فيها بالمنظف.

الأطباق ليست جافة في نهاية الدورة.

- لم يتم وضع الأطباق في مكانها الصحيح في الغسالة. << ضع الأطباق بطريقة بحيث لا تتراكم المياه داخلها.
- مساعد الشطف غير كافٍ. << افحص مؤشر مساعد الشطف وأضف مساعد الشطف إذا كان ضروريا. قم بزيادة إعداد مساعد الشطف إذا كانت هناك كمية كافية من مساعد الشطف في الغسالة.
- تم تحميل الغسالة مباشرة بعد انتهاء البرنامج. << لا تفرغ الغسالة بعد اكتمال غسيل الأطباق مباشرة. قم بفتح الباب قليلا وانتظر حتى يتم تفرغ البخار الداخلي لفترة. قم بإفراغ الأطباق بعد أن تبرد القطع إلى مستوى قابل للمس. ابدأ عملية تفرغ الغسالة من السلة السفلية. وبالتالي، يمكن تجنب تساقط المياه المتبقية على قطعة ما في السلة العلوية على قطعة ما في السلة السفلية.
- البرنامج الذي تم اختياره غير مناسب. << نظرا لأن درجة حرارة الشطف تكون منخفضة في البرامج ذات الدورة القصيرة، فإن جودة التجفيف ستقل. قم باختيار برامج ذات دورات أطول للحصول على نتائج أفضل للتجفيف.
- تنخفض جودة أسطح أدوات المطبخ. << يتعذر الحصول على نتائج الغسيل المطلوبة في أدوات المطبخ التي انخفضت جودة أسطحها وليس من المناسب أن تستخدم هذه الأدوات بسبب بعض الاعتبارات الصحية. كما أن الماء لا يمكن أن يتدفق بسهولة على الأسطح التي انخفضت جودتها. لا يوصى بغسل أدوات المطبخ تلك في غسالة الأطباق.



من الطبيعي أن تكون بعض الشكاوى بشأن أدوات المطبخ المصنوعة من التفلون. وهذا الأمر يتعلق بتكوين التفلون. ونظرا لاختلاف درجات شد الأسطح للتفلون والماء، فستبقى قطرات الماء كنوع من الحبيبات على أسطح التفلون.

شاي، قهوة أو أحمر شفاه بقع ملتصقة على الأطباق.

- البرنامج الذي تم اختياره غير مناسب. << اختر برنامجا ذا درجة حرارة أعلى ووقت غسيل أطول.
- تنخفض جودة أسطح أدوات المطبخ. << قد لا يتم تنظيف بقع الشاي والقهوة أو الأنواع الأخرى من الصبغ في الغسالة عندما تكون قد تغلغلت عبر الأسطح. يتعذر الحصول على نتائج الغسيل المطلوبة في أدوات المطبخ التي انخفضت جودة أسطحها وليس من المناسب أن تستخدم هذه الأدوات بسبب بعض الاعتبارات الصحية. لا يوصى بغسل أدوات المطبخ تلك في غسالة الأطباق.
- المنظف مخزن في ظروف غير مناسبة. << إذا كنت تستخدم منظفا مسحوقا، فلا تخزنه في أماكن رطبة بعد فتح عبوته. أحفظه في علبة مغلقة، إن أمكن. ولسهولة التخزين، نوصي باستخدام أقراص التنظيف.

وجود بقايا كلسية على الأطباق وتكتسب الألوان الزجاجية لونا غامقا.

- مساعد الشطف غير كاف. << افحص مؤشر مساعد الشطف وأضف مساعد الشطف إذا كان ضروريا. قم بزيادة إعداد مساعد الشطف إذا كانت هناك كمية كافية من مساعد الشطف في الغسالة.
- إعداد درجة عسر الماء منخفض أو كمية المسحوق ليست كافية << قم بقياس درجة عسر الماء من مصدر إمداد المياه بشكل صحيح وافحص إعداد درجة عسر الماء.
- تسرب المسحوق. << يجب مراعاة ألا ينسكب المسحوق حول فتح تعبئة المسحوق أثناء إضافته المسحوق. تأكد دائما من أن غطاء صندوق المسحوق مغلق بإحكام بعد كل مرة تملئه فيها بالمسحوق. قم بتشغيل برنامج الغسيل التحضيرى لتنظيف المسحوق المسكوب داخل الغسالة. نظرا لأن حبيبات المسحوق التي تظل تحت الغطاء ستندوب أثناء الغسيل التحضيرى، وهو الأمر الذي يتسبب في فك الغطاء، لذا يجب أن تتحقق من الغطاء مرة أخرى بعد انتهاء البرنامج.

توجد رائحة مختلفة في الغسالة.



يوجد لغسالة الأطباق الجديدة رائحة مميزة. فسوف تتلاشى بعد مرتين غسيل.

- الفلاتر مسدودة. << تأكد من أن نظام الفلتر نظيفا. قم بتنظيف نظام الفلتر كما هو موضح في قسم "التنظيف والعناية".
- يتم الاحتفاظ بالأطباق المتسخة في غسالة الأطباق لمدة 2 – 3 أيام. << إذا لم تعتمز بدء تشغيل الغسالة مباشرة بعد وضع الأطباق فيها، فأخرج البقايا الموجودة على الأطباق وقم بتشغيل برنامج الغسيل التحضيرى بدون إضافة منظف لمدة 2 يومين. في مثل هذه الحالات، لا تغلق باب الغسالة تماما لتجنب تراكم الروائح في الغسالة. كما يمكن أيضا استخدام مزيلات الروائح التجارية أو منظفات الغسالة.

تراكم الصدأ أو بهتان اللون أو تدهور جودة أسطح الأطباق.

- تسرب المسحوق. << قد يتسبب المسحوق في تدهور أو أكسدة الأسطح المعدنية. يجب مراعاة ألا ينسكب المسحوق حول فتح تعبئة المسحوق أثناء إضافته المسحوق. تأكد دائما من أن غطاء صندوق المسحوق مغلق بإحكام بعد كل مرة تملئه فيها بالمسحوق. قم بتشغيل برنامج الغسيل التحضيرى لتنظيف المسحوق المسكوب داخل الغسالة. نظرا لأن حبيبات المسحوق التي تظل تحت الغطاء ستندوب أثناء الغسيل التحضيرى، وهو الأمر الذي يتسبب في فك الغطاء، لذا يجب أن تتحقق من الغطاء مرة أخرى بعد انتهاء البرنامج.
- بقايا الطعام الملحة تظل على الأطباق لفترة طويلة. << إذا تم الاحتفاظ بالفصيات المتسخة بمثل هذه الأطعمة في الغسالة، فيجب إزالة الأوساخ بواسطة الغسيل التحضيرى أو يجب غسل الأطباق وعدم الاحتفاظ بها.
- لم يتم تأريض التركيب الكهربى. << تحقق إذا كانت الغسالة موصلة سلك التأريض. وإلا فإن الكهرباء الاستاتيكية التي تنشأ في الغسالة قد تتسبب في إحداث خدوشا ومنحنيات على الأسطح المعدنية مخلفة وراءها بعض

- المسام وهو الأمر الذي يتسبب في إزالة الطبقة الواقية على الأسطح وتتسبب في بهتان اللون.
- تم استخدام منظفات شديدة مثل المبيضات. << تتلف الطبقة الواقية الموجودة على الأسطح المعدنية وتفقد فعاليتها بمرور الوقت عندما تحتك بمنظفات مثل المبيضات. لا تغسل الأطباق بالمبيضات.
- الأشياء المعدنية وخاصة مثل السكاكين المستخدمة لأغراض غير تلك المخصصة لها. << قد تتلف الطبقة الواقية لحواف السكاكين عندما يتم استخدامها لأغراض أخرى مثل فتح المعلبات. لا تستخدم أدوات المطبخ المعدنية في استخدامات غير تلك المخصصة لها.
- الفضيات المصنوعة من صلب مقاوم للصدأ رديء. << حيث يتعذر تجنب وقوع تآكل لتلك الأدوات، لذا يجب عدم غسلها في غسالات الأطباق.
- أدوات المطبخ المتآكلة بالفعل تم غسلها في غسالة الأطباق. << يمكن أن ينتقل الصدأ المتراكم على أداة ما إلى أسطح أخرى مصنوعة من الصلب المقاوم للصدأ ويتسبب في تأكلها أيضا. الأشياء التي لا يجب غسلها في غسالة الأطباق.

يبقى المنظف في موزع المنظف .

- موزع المنظف كان مبتلا أثناء إضافة المنظف. << تأكد أن موزع المنظف مجفف تماما قبل ملئه بالمنظف.
- تمت إضافة المنظف بفترة طويلة قبل بدء عملية الغسيل. << يجب إضافة المنظف بفترة قصيرة قبل بدء عملية الغسيل.
- تجنب فتح غطاء موزع المنظف أثناء الغسيل. << ضع الأطباق بطريقة بحيث تمنع فتح غطاء موزع المنظف وتسرب المياه داخل الغسالة من المراوح.
- المنظف مخزن في ظروف غير مناسبة. << إذا كنت تستخدم منظفا مسحوقا، فلا تخزنه في أماكن رطبة بعد فتح عبوته. أحفظه في علبة مغلقة، إن أمكن. ولسهولة التخزين، نوصي باستخدام أقراص التنظيف.
- فتحات المروحة مسدودة. << قد تكون فتحات المروحتين العلوية والسفلية مسدودة ببقايا طعام مثل بذور الليمون. قم بتنظيف المراوح كما هو موضح في قسم "التنظيف والعناية".

الرسومات والزخرفة الموجودة على سطح أدوات المطبخ تزول.

إن الأكواب أو الخزف المزخرف غير مناسبين للغسيل في غسالة الأطباق. كما لا يوصى مصنوعو الأنبة الزجاجية والخزفية بغسيل هذه الأشياء في غسالات الأطباق أيضا.



وجود خدوش بالأطباق

يجب عدم غسل أدوات المطبخ المصنوعة من الألمونيوم في غسالات الأطباق.



- تسرب المسحوق. << يجب مراعاة ألا ينسكب المسحوق حول فتح تعبئة المسحوق أثناء إضافته المسحوق. يمكن أن يتسبب المسحوق المسكوب في إحداث خدوش بالأطباق. تأكد دائما من أن غطاء صندوق المسحوق مغلق بإحكام بعد كل مرة تملئه فيها بالمسحوق. قم بتشغيل برنامج الغسيل التحضيرى لتنظيف المسحوق المسكوب داخل الغسالة. نظرا لأن حبيبات المسحوق التي تظل تحت الغطاء ستندوب أثناء الغسيل التحضيرى، وهو الأمر الذي يتسبب في فك الغطاء، لذا يجب أن تتحقق من الغطاء مرة أخرى بعد انتهاء البرنامج.
- إعداد درجة عسر الماء منخفض أو كمية المسحوق ليست كافية << قم بقياس درجة عسر الماء من مصدر إمداد المياه بشكل صحيح وافحص إعداد درجة عسر الماء.
- لم يتم وضع الأطباق في مكانها الصحيح في الغسالة. << عند وضع الأكواب أو الأواني الزجاجية الأخرى في السلة يجب ألا تكون مستندة على الأطباق الأخرى ولكن على حواف أو أرفف السلة أو سلك حمل الزجاجات. حيث يمكن أن يؤدي ارتطام الأكواب ببعضها البعض أو بالأطباق الأخرى بسبب تأثير الماء أثناء الغسيل إلى كسرها أو إحداث خدوش على أسطحها.

تظل بعض البقع على الأكواب تشبه بقع اللبن والتي يتعذر إزالتها عند مسحها باليد. يظهر لون أزرق / قوس قزح عند تعريض الكوب للضوء.

- تم استخدام كمية كبيرة من مساعد الشطف. << قلل وضع ضبط مساعد الشطف. قم بتنظيف مساعد الشطف المسكوب عند إضافة مساعد الشطف.
- تأكل الزجاج بسبب الماء الناعم. << قم بقياس درجة عسر الماء من مصدر إمداد المياه بشكل صحيح وافحص إعداد درجة عسر الماء. إذا كان الماء ناعماً (>5 درجات عسر الماء)، فلا تستخدم مسحوقاً. اختر برنامجاً ذا درجة حرارة أعلى (مثل 60-65 درجة مئوية). يمكنك أيضاً استخدام منظفات واقية للزجاج وهي متوفرة في الأسواق.

تراكم الرغوي داخل الغسالة.

- تم غسل الأطباق بمنظف يدوي باليد ولكن لم يتم شطفها قبل وضعها داخل الغسالة. << لا تحتوي المنظفات اليدوية على مضاد الرغوة. لا توجد حاجة لغسيل الأطباق يدوياً قبل وضعها في الغسالة. يكفي أن تقوم بكشط الأوساخ الخشنة على الأسطح تحت ماء الصنبور بمندبل ورقي أو شوكة.
- انسكب مساعد الشطف داخل الغسالة أثناء إضافة مساعد الشطف. << يجب توخي الحذر وألا ينسكب مساعد الشطف داخل في الغسالة عند ملئه. قم بتنظيف أي كمية مسكوبة بمنشفة / مندبل ورقي.
- ترك غطاء صندوق مساعد الشطف مفتوحاً. << تأكد دائماً من أن غطاء صندوق مساعد الشطف مغلق بإحكام بعد كل مرة تملئه فيها بمساعد الشطف.

أدوات المطبخ مكسورة.

- لم يتم وضع الأطباق في مكانها الصحيح في الغسالة. << قم بتحميل الأطباق كما هو وارد في دليل المستخدم.
- تم تحميلها السلال بشكل زائد. << لا تزيد حمولة السلات عن طاقتها.

يظل الماء في الغسالة بعد انتهاء البرنامج.

- الفلاتر مسدودة. << تأكد من أن نظام الفلتر نظيفاً. قم بتنظيف نظام الفلتر كما هو موضح في قسم "التنظيف والعناية".
- خرطوم الصرف مسدود. << افحص خرطوم الصرف. إذا كان ضرورياً، أخرج خرطوم الصرف وقم بتنظيف الانسداد وأدخله كما هو موضح في دليل المستخدم.

إذا تعذر مسح البرنامج على الرغم من اتباع التعليمات الواردة في هذا القسم، يرجى الاتصال بالموزع أو وكيل الخدمة المعتمد. لا تحاول مطلقاً أن تقوم بإصلاح المنتج المعطل بنفسك.



